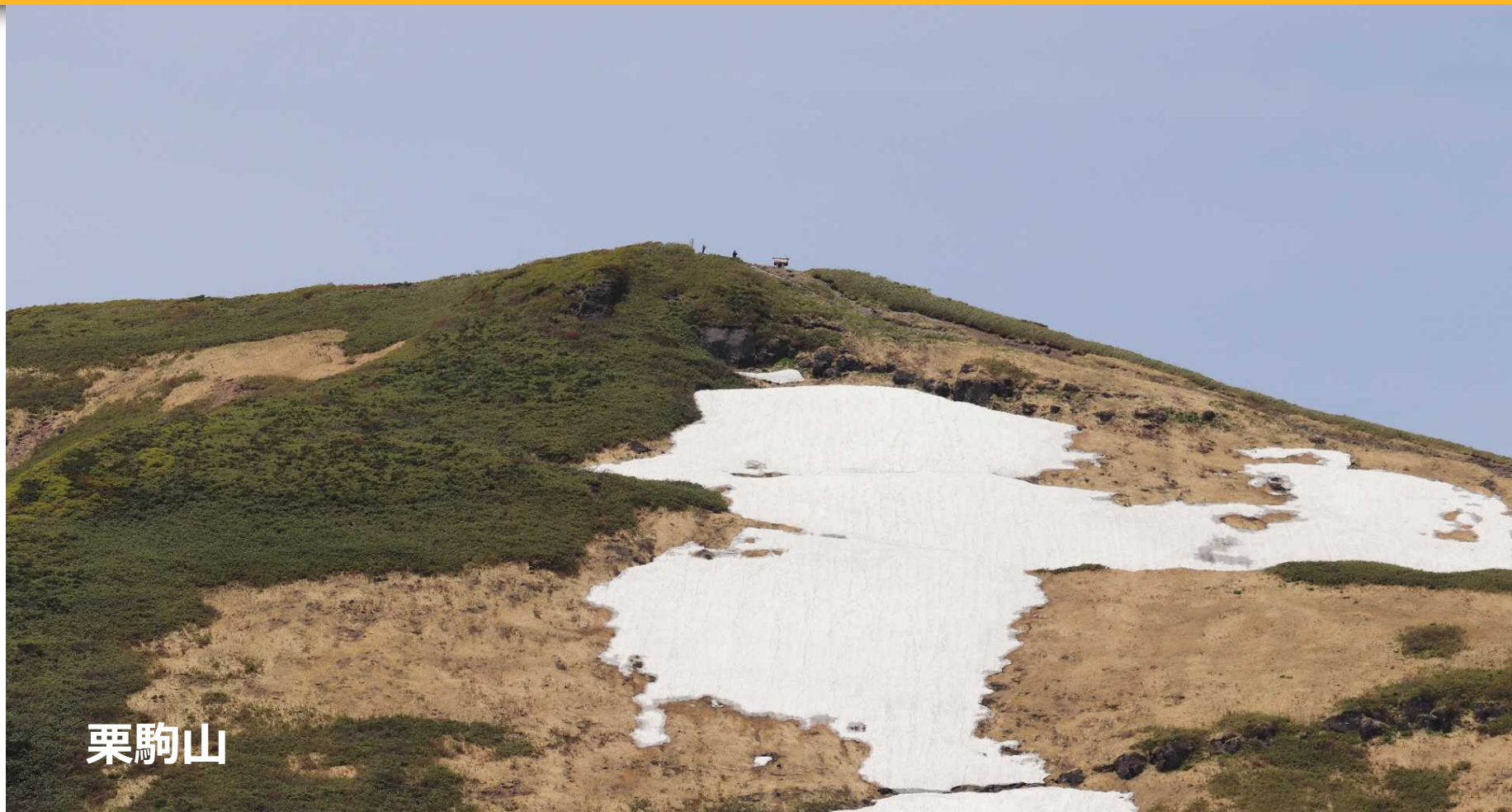




国民の森林・国有林

宮城北部国有林の森林計画に関する住民懇談会



栗駒山

令和4年12月7日

林野庁 東北森林管理局 宮城北部森林管理署



● 説明の内容

1 宮城北部国有林の森林計画区の概要

2 これまでの主な取り組み

3 次期計画に向けた政策課題



1 宮城北部国有林の森林計画区の概要

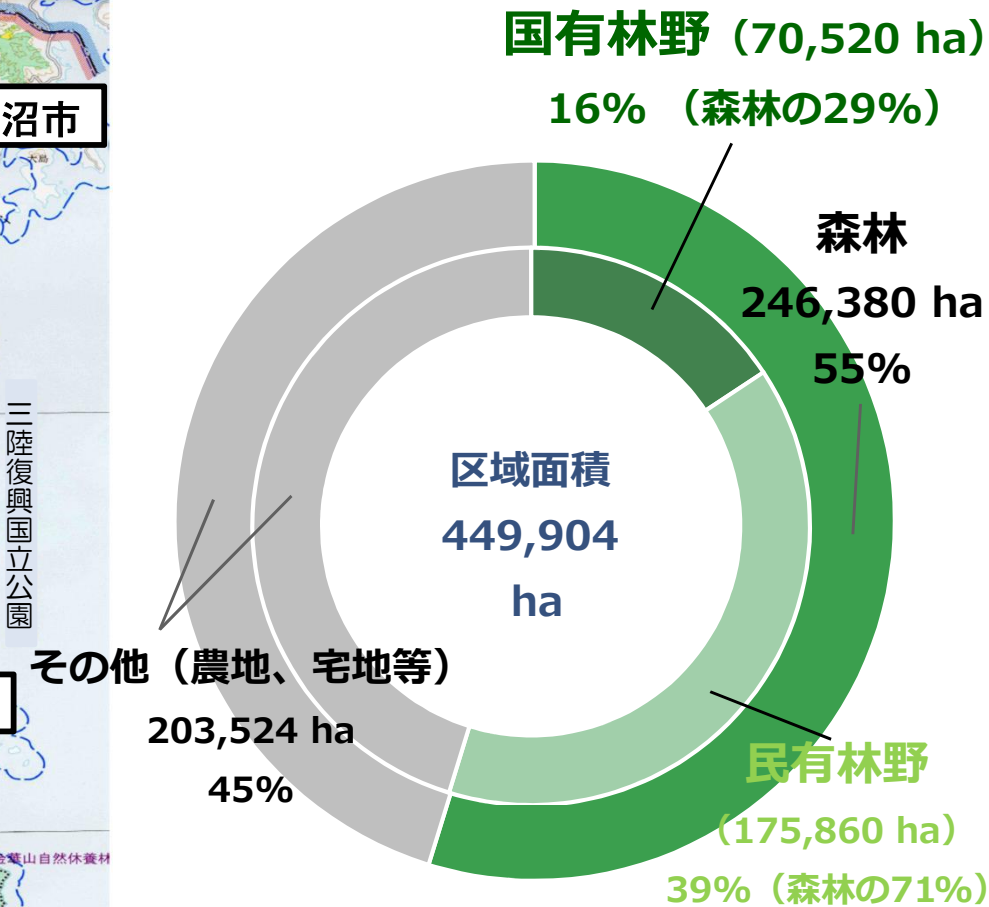
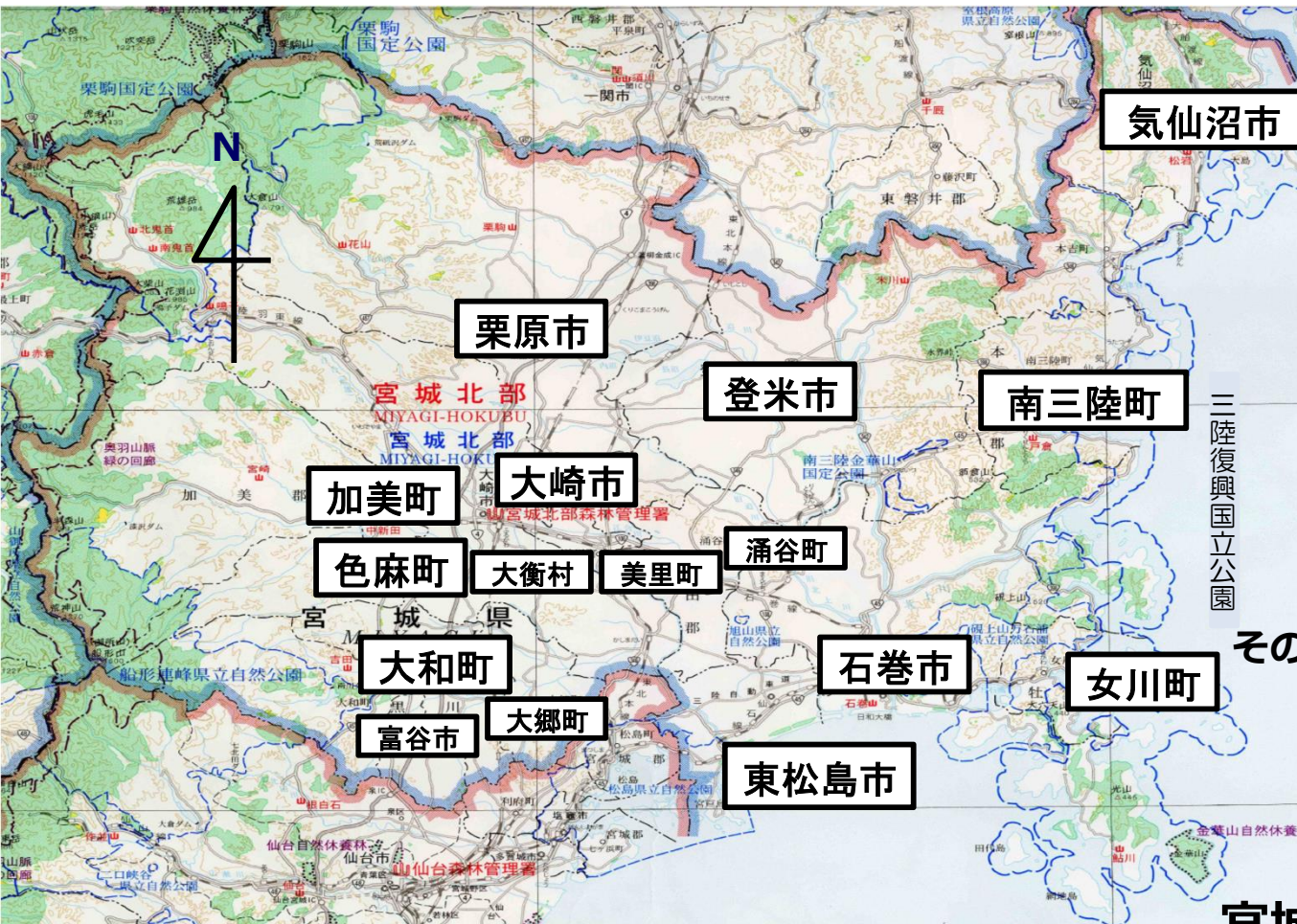


1 宮城北部国有林の森林計画区の概要

- (1) 管理区域と森林面積**
- (2) 市町村別の土地、森林面積と国有林率**
- (3) 管内の代表的な国有林**
- (4) 管内国有林の樹種別蓄積**
- (5) 管内国有林の人工林**

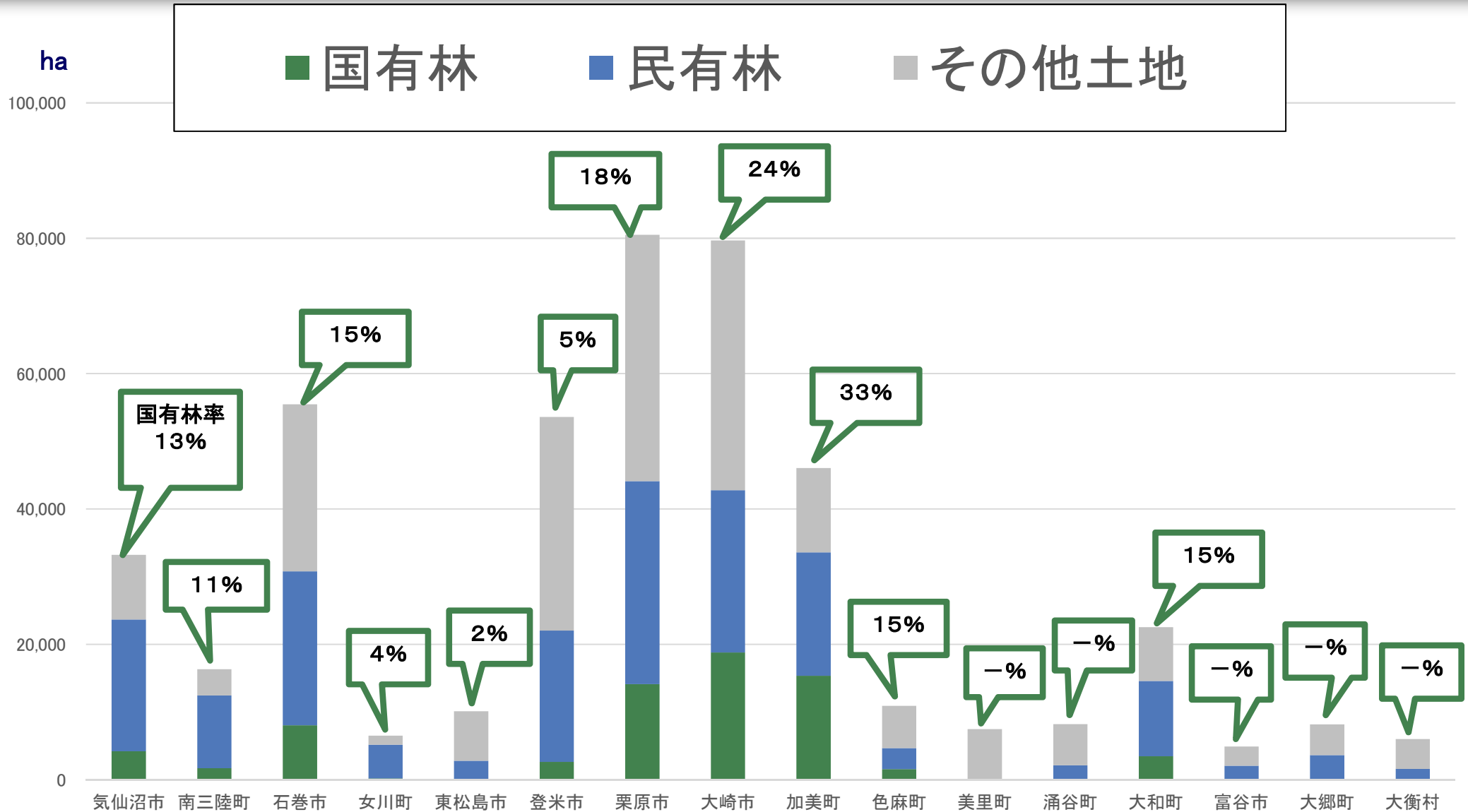
1- (1) 管理区域と森林面積

- ・ 本計画区は宮城県北部の7市8町1村を包括する区域
- ・ 管内の55%が森林、そのうち29%が国有林（※局平均44%）



宮城北部森林計画区管内の森林面積割合

1- (2) 市町村別の土地、森林面積と国有林率



出典：宮城北部国有林の地域別の森林計画書

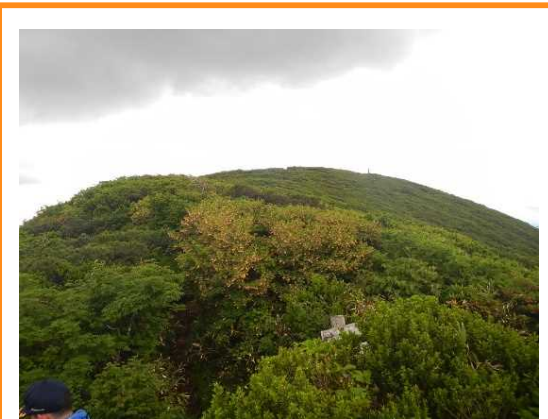
1- (3) 管内の代表的な国有林



荒雄岳 (大崎市)



栗駒山 (栗原市)



船形山 (色麻町)



牡鹿半島 (女川町)



1- (4) 管内国有林の樹種別蓄積



ブナ林



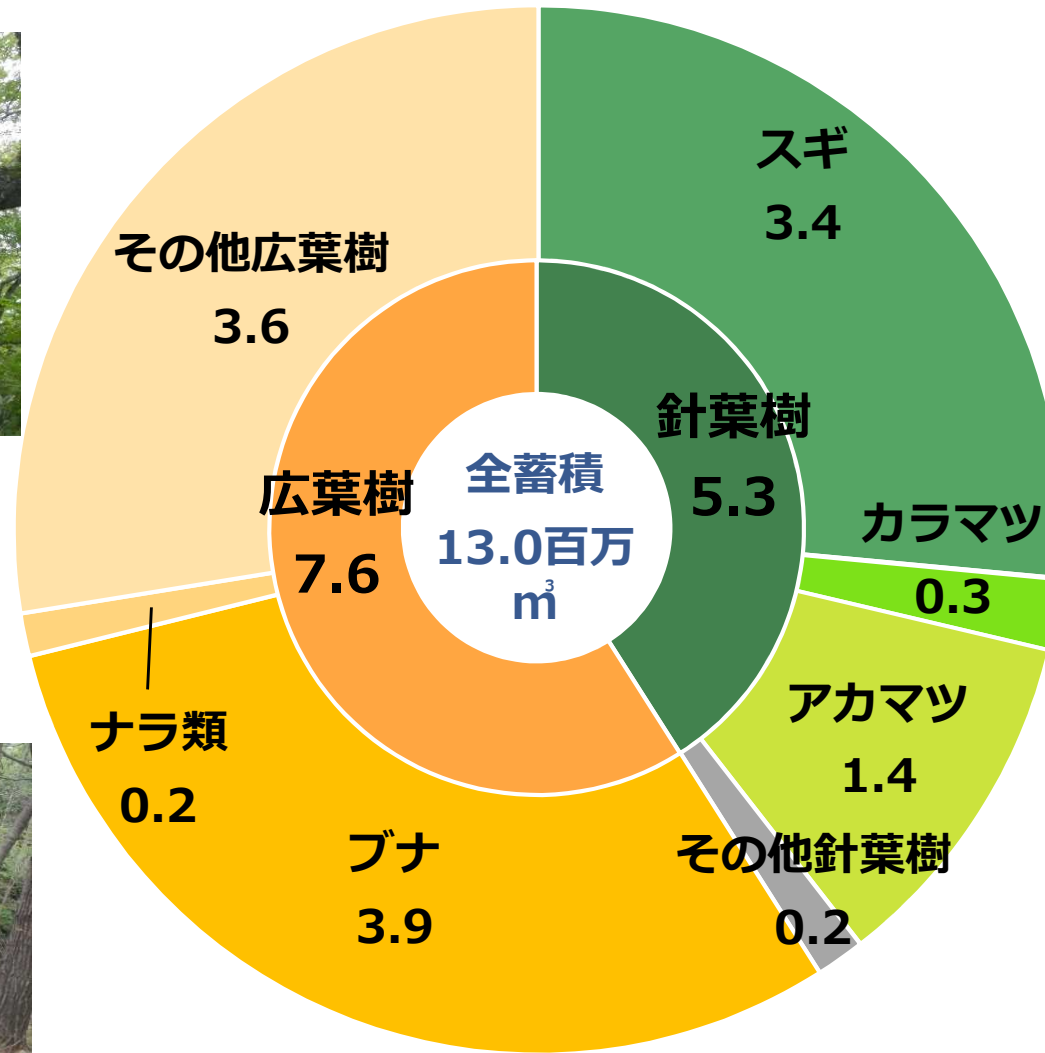
スギ人工林



アカマツ林



カラマツ林



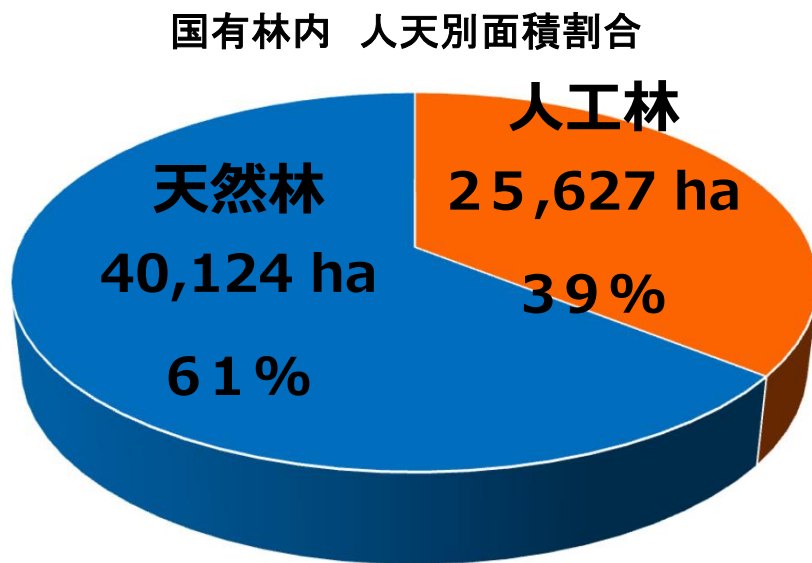
単位：百万 m³

出典：宮城北部国有林の地域別の森林計画書

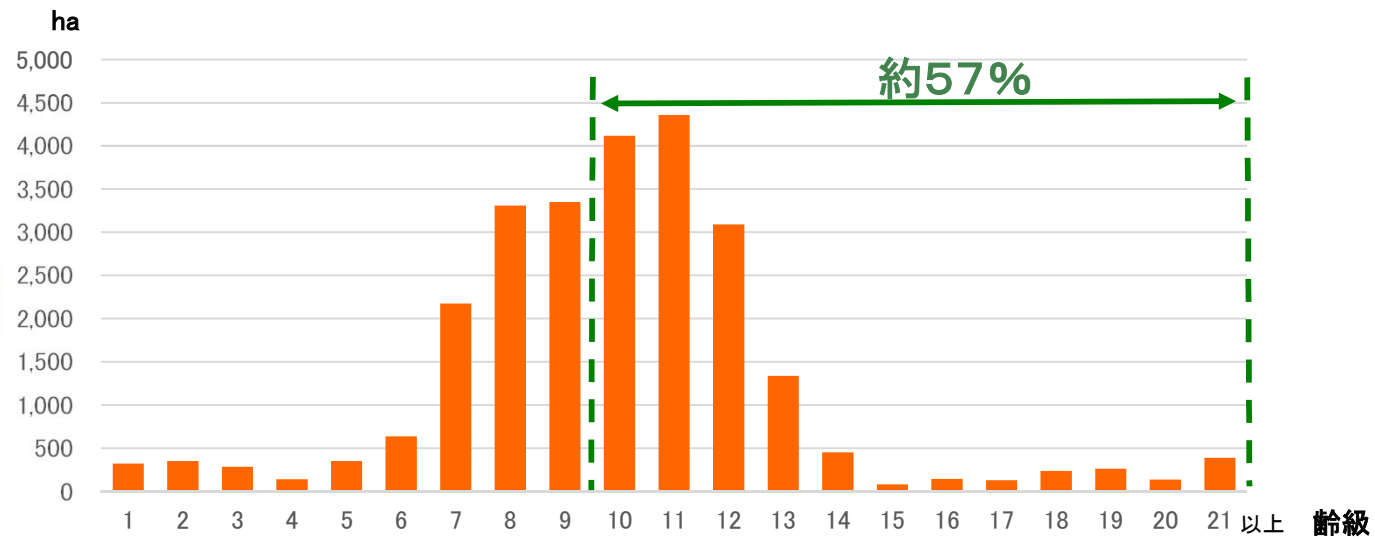
1- (5) 管内国有林の人工林

管内国有林のうち、人工林は39%

一般的な主伐期を迎えた人工林が約6割



宮城北部森林計画区の国有林の齢級別人工林面積



10齢級(46~50年生)以上の人工林が約57%で主伐期に達した人工林も増加している。

人工林の蓄積	5,312千m ³
樹種の内訳	スギ 65%
	アカマツ 26%
	カラマツ 5% 等

出典：宮城北部国有林の地域別の森林計画書
(平成31年3月31日現在)



2 これまでの主な取り組み

2 これまでの主な取り組み

- (1) 民有林への貢献**
- (2) 地域産業振興に向けた国有林材の供給**
- (3) 森林病虫獣害への対応**
- (4) 地域に根ざした取り組み**

2- (1) 民有林への貢献

① 林業のグリーン成長化への支援

地域林業のグリーン成長化を目指し、一貫作業システム、有利販売に繋がる採材手法、低密度植栽や筋刈りによる下刈省力化など、森林経営における現場作業の低コスト化に向けた現地検討会を開催し民有林へ低コストに関する情報発信。

② 森林経営管理制度への支援

森林経営管理制度を推進するため、県・市町村等を参集範囲とした国有林のフィールドを活用した各種見学会等を開催。

③ 森林整備推進協定に基づく民国連携による森林整備

民有林と国有林が一体的、効率的に森林整備ができるよう森林共同施業団地内で検討会を開催。



2-（2）地域産業振興に向けた国有林材の供給

①木材の安定供給

地域の木材産業、木質バイオマス発電事業等への木材需要に資するため、需要動向を注視しながら、森林計画に基づき国有林材の安定的・計画的な供給を実施。

②広葉樹資源の活用を推進

人工林に混在する広葉樹を有効利用するため、地域木材市場における市況調査を行い、地域の需要に応じた木材供給の取り組みを実施。



2- (3) 森林病虫獣害への対応

① ナラ枯れ対策

ナラ枯れの被害状況の早期把握のため、林野巡視を行い、早期発見した場合は被害対策の伐倒くん蒸等を行い、県等と情報共有し連携して実施。



② 松くい虫被害対策

「気仙沼県立自然公園」をはじめとする太平洋沿岸の松林を保全するため県等と情報を共有し、伐倒くん蒸や「守るべき松林」は枯損防止のための対策として樹幹注入等のマツクイムシ防除対策を実施。



③ ニホンジカ対策

被害防止対策として、防鹿柵や保護管の設置、忌避剤散布を実施。

捕獲対策として「牡鹿半島ニホンジカ対策協議会」などの関係機関と連携し、協定による「ワナの無償貸し出し」を実施。



2- (4) 地域に根ざした取り組み

■ 国民参加の森林づくり・森林環境教育

ボランティア植樹として「NPO」、企業等の民間団体、地元自治体等と連携し、岩手・宮城内陸地震により荒廃した森林について、復旧・復興のための森林整備を実施。

国民参加の森林づくりの場として、東日本大震災で被災した海岸防災林の復旧整備のため「社会貢献の森」や森林とふれあい学ぶ場所「遊々の森」等の活動を支援。

小学校の要請により、児童等への森林環境教育の一環として、森林整備(枝打ち)体験学習・森林教室等の活動、ドローン操作見学等のフィールド提供及び活動支援を実施。

ボランティア植樹活動



「社会貢献の森」整備活動



小学校森林教室





3 次期計画に向けた政策課題

3 次期計画に向けた政策課題

- (1) 森林の有する多面的機能の発揮**
- (2) 森林・林業・木材産業による「グリーン成長」**
- (3) 森林の経営管理への寄与**
- (4) 「国民参加の森林」づくりの推進**

3- (1) 森林の有する多面的機能の発揮

①カーボンニュートラル実現への貢献

森林による温室効果ガス吸収能力を将来にわたり十分に発揮させるため、間伐等を適切に実施するとともに、主伐及びその後の的確な更新を実施。

②生物多様性の保全

保護林について、「栗駒山・柎ヶ森山周辺森林生態系保護地域」は、原生的な国有林の植物の保護、遺伝資源の保存、学術研究に役立てるため設定し、自然の推移に委ねる「保存地区」、緩衝的な役割等の「保全利用地区」により保全。また、「生物群集保護林」、「希少個体群保護林」の各保護林については保全すべき環境の維持のための管理を行う。

「奥羽山脈緑の回廊」等については、針広混交林に誘導するための森林整備やモニタリング調査を必要に応じて実施。

列状間伐後のスギ人工林



大峰山クヌギ遺伝資源
希少個体群保護林



3- (1) 森林の有する多面的機能の発揮

③森林病虫害対策の推進

松くい虫及びナラ枯れ被害に対し、監視を強化するとともに、引き続き関係機関と情報を共有し、防除対策等を実施。

④野生鳥獣害対策の推進

牡鹿半島等の太平洋沿岸地域及び周辺地域におけるニホンジカ被害の拡大に対し、監視を強化するとともに、関係省庁、地方公共団体等と情報を共有し、薬剤散布等の防除対策を実施。また、くくりワナの無償貸出しによるニホンジカ対策の促進等。

⑤国土保全のための治山対策

人家等の保全対象に近接する山地災害の危険のある箇所等については、計画的な治山事業を実施。

集中豪雨等で被災した箇所については、早期復旧に向けた迅速な対策を実施。

伐倒くん蒸による防除対策



薬剤散布状況



地域住民の安心安全の確保
治山ダム



3- (2) 森林・林業・木材産業による「グリーン成長」

19

①森林資源の適正な管理・利用

地域のスギを中心とした木材を安定的に供給するため、地域の要請を勘案しつつ、効率的かつ効果的な森林施業を実施。

木材の安定供給体制が構築されるよう、地域での需要動向の把握や事業量の公表を行い安定供給システム販売等を通じ、計画的、安定的に木材を供給。

木材の供給については、森林資源の保続を確保しながら木材の需要動向を踏まえ、必要に応じて、広域的な木材の供給調整等や、地域の雇用確保に資する取り組みを実施。



山元土場



国有林高品質材(広葉樹)

3- (2) 森林・林業・木材産業による「グリーン成長」

②「新しい林業」に向けた取組の展開

伐採から再造林・保育に至る収支のプラス転換を可能とするため一貫作業システム等の低コスト化や林業作業の省力化・軽労化に向けた技術の確立に向けた情報共有に取り組む。

ドローンなどICT技術を活用した新植地の面積の確定、山地災害等の被害状況の把握やレーザー測量、衛星画像による森林資源情報の精度向上などのデジタル化を進め、民有林への普及に努める。

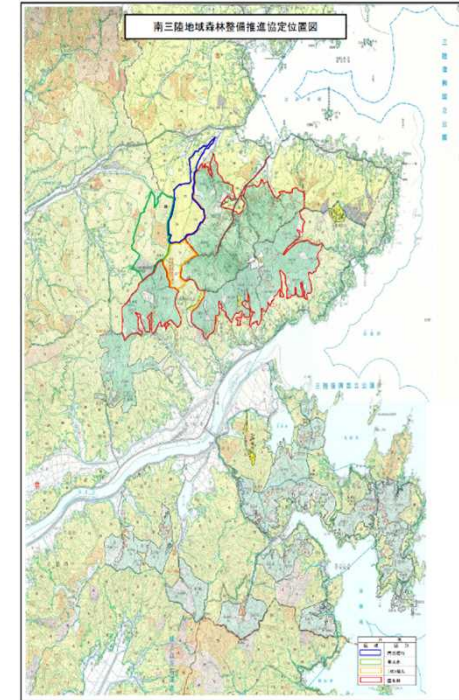


3- (3) 森林の経営管理への寄与

民国連携した森林整備の実施

民有林と国有林が連携して、森林の多面的機能の高度発揮と資源の循環利用のための合理的な路網整備と効率的な森林施業に取り組むため、森林整備推進協定や森林共同施業団地の設定を推進する。

- 「加美町小野田地区第4期森林整備推進協定」を締結している団地において取組を実施。
- 「南三陸地域森林整備推進協定」団地においては、イヌワシの生息環境の再生を図るための森林施業及び流域住民の理解と協力が得られるよう普及啓発を実施。
- 「低密度植栽地」、「溪畔保全プロジェクト林」等において、生育調査や施業方法の実証を行い普及・定着を図る。
- 森林経営管理制度の充実のための技術支援等を実施。



3- (4) 「国民参加の森林」づくりの推進

①国民参加の森林づくり

国民が自ら森林づくり活動などのニーズに応えるため民間団体等と協定を締結して活動を支援した「社会貢献の森」(12団体、20協定、約5ha)、「遊々の森」(3団体、約41ha)において、引き続き、助言や技術指導等の支援を実施。



②森林環境教育等への取り組み

- 森林環境教育の充実を図るため、教育機関からの要請による森林教室や体験林業、ボランティア団体が行う活動について、積極的に協力し地域の森林・林業に対する関心や意識を高めていく。
- 「レクリエーションの森」である「鬼首野外スポーツ地域」等については、引き続き保健・文化・教育的利用の促進を図る。



ご静聴
ありがとうございました。

栗原市「千年クロベ」



林野庁 東北森林管理局 宮城北部森林管理署