

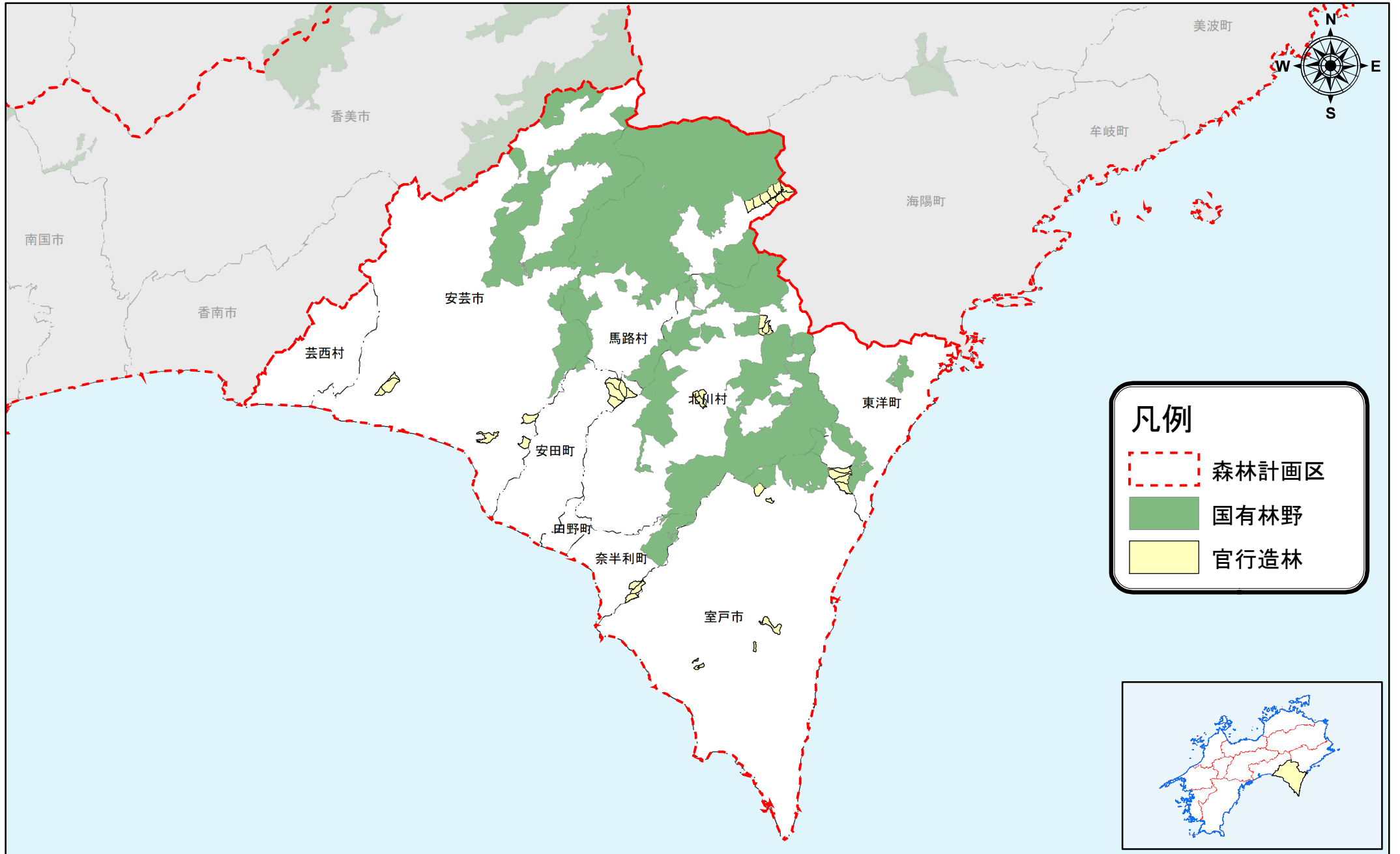
安芸国有林の地域別の森林計画書

(安芸森林計画区)

自 令和5年 4月 1日
計画期間
至 令和15年 3月 31日

四 国 森 林 管 理 局

安芸森林計画区の位置図



目次

I	計画の大綱	1
1	森林計画区の概況	1
2	前計画の実行結果の概要及びその評価	2
3	計画樹立に当たっての基本的な考え方	4
II	計画事項	5
第1	計画の対象とする森林の区域	5
第2	森林の整備及び保全に関する基本的な事項	5
1	森林の整備及び保全の目標その他森林の整備及び保全に関する基本的な事項	5
(1)	森林の整備及び保全の目標	5
(2)	森林の整備及び保全の基本方針	6
(3)	計画期間において到達し、かつ、保持すべき森林資源の状態等	9
2	その他必要な事項	9
第3	森林の整備に関する事項	10
1	森林の立木竹の伐採に関する事項（間伐に関する事項を除く。）	10
(1)	立木の伐採（主伐）の標準的な方法	10
(2)	立木の標準伐期齢	12
(3)	その他必要な事項	12
2	造林に関する事項	12
(1)	人工造林に関する事項	12
(2)	天然更新に関する事項	14
(3)	その他必要な事項	14
3	間伐及び保育に関する事項	15
(1)	間伐の標準的な方法	15
(2)	保育の標準的な方法	16
(3)	その他必要な事項	16
4	公益的機能別施業森林の整備に関する事項	17
(1)	公益的機能別施業森林の区域及び当該区域内における施業の方法	17
(2)	その他必要な事項	18
5	林道等の開設その他林産物の搬出に関する事項	18
(1)	林道等の開設及び改良に関する基本的な考え方	18
(2)	効率的な森林施業を推進するための路網密度の水準及び作業システムの基本的な考え方	19

(3) 林産物の搬出方法等	19
(4) その他必要な事項	19
6 森林施業の合理化に関する事項	20
(1) 林業に従事する者の養成及び確保に関する方針	20
(2) 作業システムの高度化に資する林業機械の導入の促進に関する方針	20
(3) 林産物の利用の促進のための施設の整備に関する方針	20
(4) その他必要な事項	20
第4 森林の保全に関する事項	21
1 森林の土地の保全に関する事項	21
(1) 樹根及び表土の保全その他森林の土地の保全に特に留意すべき森林の地区	21
(2) 森林の土地の保全のため林産物の搬出方法を特定する必要がある森林及びその搬出方法	22
(3) 土地の形質の変更に当たって留意すべき事項	23
(4) その他必要な事項	23
2 保安施設に関する事項	23
(1) 保安林の整備に関する方針	23
(2) 保安施設地区の指定に関する方針	23
(3) 治山事業の実施に関する方針	23
(4) その他必要な事項	24
3 鳥獣害の防止に関する事項	24
(1) 鳥獣害防止森林区域及び当該区域内における鳥獣害の防止の方法	24
(2) その他必要な事項	24
4 森林病虫害の駆除及び予防その他の森林の保護に関する事項	24
(1) 森林病虫害等の被害対策の方針	25
(2) 鳥獣害対策の方針（3に掲げる事項を除く。）	25
(3) 林野火災の予防の方針	25
(4) その他必要な事項	25
第5 計画量等	26
1 間伐立木材積その他の伐採立木材積	26
2 間伐面積	26
3 人工造林及び天然更新別の造林面積	26
4 林道の開設及び拡張に関する計画	27
5 保安林の整備及び治山事業に関する計画	36
(1) 保安林として管理すべき森林の種類別面積等	36

(2) 保安施設地区として指定することを相当とする土地の所在及び面積等.....	36
(3) 実施すべき治山事業の数量.....	37
第6 その他必要な事項.....	38
1 保安林その他制限林の施業方法.....	38
2 その他必要な事項.....	42
別表1 公益的機能別施業森林の区域及び当該区域内における施業方法.....	43
別表2 鳥獣害防止森林区域.....	46

I 計画の大綱

国有林の地域別の森林計画は、森林法第7条の2に基づき、森林管理局長が全国森林計画に即して、その管理経営する国有林の森林計画区においてたてる森林計画である。

本森林計画は、安芸森林計画区に位置する国有林の森林計画を、令和5年4月から令和15年3月の10カ年を計画期間として樹立したものである。

1 森林計画区の概況

本計画区は、全国森林計画の吉野・仁淀川広域流域に属し、高知県東部の室戸市、安芸市、東洋町、奈半利町、田野町、安田町、北川村、馬路村、芸西村の9市町村全域を包括し、北は、甚吉森(1,423m)、貧田丸(1,019m)等の四国山地の稜線により徳島県と境を接し、西は安芸山地、南端は室戸岬にまで及んでおり、その区域面積は112,847haで、そのうち森林面積は約89%の100,361haを占めている。

本計画区の地勢は、北部は、1,200m～1,400m級の山岳が連なり、地形は急峻であるが、南下するにしたがって緩やかになっている。これらの嶺々に源を発して、土佐湾に注ぐ奈半利川、安田川、伊尾木川、安芸川と、紀伊水道に注ぐ野根川、佐喜浜川がある。これらの河川は総じて流路延長は短く、河床勾配は急になっている。

人口は、高知県総人口の約6%に当たる43,666人(令和2年国勢調査)であり、平成27年からの5年間に4,684人が減少している。

本計画区の国有林は、主として、甚吉森周辺の四国山地と、それから派生する安芸山地、室戸岬へとつらなる山地を中心に、区域面積は30,398haで、本計画区の森林面積の約30%を占めている。

面積を人工林、天然林別にみると、人工林が23,482ha(77%)、天然林が5,850ha(19%)、無立木地等が1,066ha(4%)となっている。天然林には、魚梁瀬地区を中心にヤナセ天然スギの保護林が含まれる。なお、ヤナセ天然スギについては、その稀少な資源を維持し保全していくため、継続的、計画的な伐採及び供給は、平成30年度から休止している。

また、人工林面積を樹種別にみると、スギ56%、ヒノキ31%、その他13%となっている。なお、主伐の対象となる10齢級以上の森林が74%を占めている。

国有林には、水源かん養保安林、土砂流出防備保安林等の保安林として27,767haが指定されているほか、室戸阿南海岸国定公園及び魚梁瀬県立自然公園等の自然公園面積が122ha、国有林が独自に設定しているレクリエーションの森が268haあり、国民の保健及び休養の場の提供等公益的機能の発揮にも貢献している。

2 前計画の実行結果の概要及びその評価

伐採立木材積については、平成 30 年 7 月に発生した豪雨災害による林道被害等に伴い実行が困難となったこと、経済性の条件等が合わず入札が不調となったこと等から、主伐・間伐ともに計画量を下回る結果となった。

造林面積については、主伐の実行減に伴い期間内に植栽を行う箇所が少なかったことから、計画量を下回る結果となった。

林道等の開設又は拡張については、伐採や造林等の事業実施を踏まえ、優先度の高い路線から実行した。

治山事業については、緊急度の高い箇所から実行した。

項目	計画	実行	実行歩合(%)
伐採立木材積	1,036,900 m ³	313,468 m ³	30
主伐	383,900 m ³	48,240 m ³	13
間伐(材積)	653,000 m ³	265,228 m ³	41
間伐(面積)	6,489 ha	1,577 ha	24
造林面積	873 ha	111 ha	13
人工造林	597 ha	95 ha	16
天然更新	276 ha	16 ha	6
林道等の開設又は拡張	開設: 7.95 km 拡張: 97 箇所	開設: 1.00 km 拡張: 58 箇所	13 60
林道	開設: 0.45 km 拡張: 96 箇所	開設: 0.45 km 拡張: 57 箇所	100 59
林業専用道	開設: 7.50 km 拡張: 1 箇所	開設: 0.55 km 拡張: 1 箇所	7 100
その他	開設: — km 拡張: — 箇所	開設: — km 拡張: — 箇所	— —
保安林の指定・解除 (実面積)	指定: 30 ha 解除: — ha	指定: 16.86 ha 解除: 0.06 ha	56 —
水源涵養	指定: 30 ha 解除: — ha	指定: — ha 解除: 0.03 ha	— —
災害防備	指定: — ha 解除: — ha	指定: 16.86 ha 解除: — ha	— —
保健、風致の保存等	指定: — ha 解除: — ha	指定: — ha 解除: 0.06 ha	— —
治山事業	44 箇所	52 箇所	118

- (注) 1 計画欄は前半5ヶ年に相当する数値である。
- 2 実行欄は、平成30～令和3年度の実績と令和4年10月末の実績の計である。
- 3 保安林の解除実績の内訳は、兼種指定の保安林解除による重複面積を含む。

3 計画樹立に当たっての基本的な考え方

森林の整備及び保全に当たっては、森林の有する多面的機能を総合的かつ高度に発揮させるため、適正な森林施業の実施や森林の保全の確保により健全な森林資源の維持造成を推進する。

具体的には、森林の有する諸機能が発揮される場である「流域」を基本的な単位として、森林の有する水源涵養、山地災害防止／土壌保全、快適環境形成、保健・レクリエーション、文化、生物多様性保全及び木材等生産の各機能を高度に発揮するための適切な森林施業の面的な実施、林道等の路網の整備、保安林制度の適切な運用、治山施設の整備、森林病虫害や野生鳥獣による被害対策などの森林の保護等に関する取組を推進する。

その際、生物多様性の保全や地球温暖化の防止に果たす役割はもとより、急速な少子高齢化と人口減少等の社会的情勢の変化、豪雨の増加等の自然環境の変化、流域治水と連携した対策の必要性、花粉発生源対策の推進の必要性に配慮する。また、森林の状況を適確に把握するための森林資源のモニタリングの適切な実施や、リモートセンシング及び森林GISの効果的な活用を図る。

加えて、民有林関係者等と連携して推進する森林の流域管理システムの下、森林の有する多面的機能の発揮を基本としつつ、安芸流域林業活性化センター等の場を通じ、県、市町村等との密接な連携を図りながら、流域林業の活性化に積極的に取り組むこととする。

II 計画事項

第1 計画の対象とする森林の区域

市町村別面積

単位：ha

区 分		面積		管轄森林管理署等
総 数		30,398.16	(1,443.30)	
市 町 村 別 内 訳	室戸市	1,050.31	(128.11)	安芸森林管理署
	安芸市	6,217.53	(258.96)	〃
	東洋町	986.78	(185.54)	〃
	奈半利町	648.35	(102.07)	〃
	安田町	296.60	(244.10)	〃
	北川村	9,292.84	(170.66)	〃
	馬路村	11,905.75	(353.86)	〃

(注) 1 国有林の地域別の森林計画の対象とする森林の区域は、森林計画図において表示する区域内の国有林とする。

2 森林計画図の閲覧場所は、四国森林管理局計画課及び安芸森林管理署とする。

3 面積欄の()は、官行造林で内書とする。

第2 森林の整備及び保全に関する基本的な事項

1 森林の整備及び保全の目標その他森林の整備及び保全に関する基本的な事項

(1) 森林の整備及び保全の目標

森林の有する機能ごとの森林整備及び保全の目標を次のとおり定める。

ア 水源涵養機能

下層植生とともに樹木の根が発達することにより、水を蓄える隙間に富んだ浸透・保水能力の高い森林土壌を有する森林であって、必要に応じて浸透を促進する施設等が整備されている森林

イ 山地災害防止機能／土壌保全機能

下層植生が生育するための空間が確保され適度な光が射し込み、下層植生とともに樹木の根が深く広く発達し土壌を保持する能力に優れた森林であって、必要に応じて山地災害を防ぐ施設が整備されている森林

ウ 快適環境形成機能

樹高が高く枝葉が多く茂っているなど遮蔽能力や汚染物質の吸着能力が高く、諸被害に対する抵抗性が高い森林

エ 保健・レクリエーション機能

身近な自然や自然とのふれあいの場として適切に管理され、多様な樹種等か

らなり、住民等に憩いと学びの場を提供している森林であって、必要に応じて保健・教育活動に適した施設が整備されている森林

オ 文化機能

史跡・名勝等と一体となって潤いのある自然景観や歴史的風致を構成している森林であって、必要に応じて文化活動に適した施設が整備されているなど、精神的・文化的・知的向上等を促す場としての森林

カ 生物多様性保全機能

全ての森林が発揮するものであるが、属地的に機能が発揮されるものを示せば、原生的な森林生態系、希少な生物が生育・生息する森林、陸域・水域にまたがり特有の生物が生育・生息する溪畔林等、その土地固有の生物群集を構成する森林

キ 木材等生産機能

林木の生育に適した土壌を有し、木材として利用する上で良好な樹木により構成され成長量が大きい森林であって、林道等の基盤施設が適切に整備されている森林

(2) 森林の整備及び保全の基本方針

森林の有する機能ごとの森林整備及び保全の基本方針を次のとおり定める。

ア 水源涵養機能

ダム集水区域や主要な河川の上流に位置する森林及び地域の用水源として重要なため池、湧水地、溪流等の周辺に存する森林については、水源涵養機能の維持増進を図る森林として整備及び保全を推進する。

具体的には、洪水の緩和や良質な水の安定供給を確保する観点から、適切な保育・間伐を促進しつつ、下層植生や樹木の根を発達させる施業を推進するとともに、伐採に伴って発生する裸地については、縮小及び分散を図る。また、自然条件や国民のニーズ等に応じ、奥地水源林等の人工林における針広混交の育成複層林化など天然力も活用した施業を推進する。

ダム等の利水施設上流部等において、水源涵養の機能が十全に発揮されるよう、保安林の指定やその適切な管理を推進することを基本とする。

イ 山地災害防止機能／土壌保全機能

山腹崩壊等により人命・人家等施設に被害を及ぼすおそれがある森林など、土砂の流出・崩壊その他山地災害の防備を図る必要のある森林については、山地災害防止機能／土壌保全機能の維持増進を図る森林として整備及び保全を推進する。

具体的には、災害に強い国土を形成する観点から、地形、地質等の条件を考慮した上で、林床の裸地化の縮小及び回避を図る施業を推進する。また、立地条件や国民のニーズ等に応じ、天然力も活用した施業を推進する。

集落等に近接する山地災害の発生の危険性が高い地域等において、土砂の流出防備等の機能が十全に発揮されるよう、保安林の指定やその適切な管理を推進するとともに、溪岸の浸食防止や山脚の固定等を図る必要がある場合には、谷止や土留等の施設の設置を推進することを基本とする。

ウ 快適環境形成機能

国民の日常生活に密接な関わりを持つ里山林等であって、騒音や粉塵等の影響を緩和する森林及び森林の所在する位置、気象条件等からみて風害、霧害等の気象災害を防止する効果が高い森林については、快適環境形成機能の維持増進を図る森林として整備及び保全を推進する。

具体的には、地域の快適な生活環境を保全する観点から、風や騒音等の防備や大気の浄化のために有効な森林の構成の維持を基本とし、樹種の多様性を増進する施業や適切な保育・間伐等を推進する。

快適な環境の保全のための保安林の指定やその適切な管理、防風、防潮等に重要な役割を果たしている海岸林等の保全を推進する。

エ 保健・レクリエーション機能

観光的に魅力ある高原、溪谷等の自然景観や植物群落を有する森林、キャンプ場や森林公園等の施設を伴う森林など、国民の保健・教育的利用等に適した森林については、保健・レクリエーション機能の維持増進を図る森林として整備及び保全を推進する。

具体的には、国民に憩いと学びの場を提供する観点から、自然条件や国民のニーズ等に応じ広葉樹の導入を図るなどの多様な森林整備を推進する。

また、保健等のための保安林の指定やその適切な管理を推進する。

オ 文化機能

史跡、名勝等の所在する森林や、これらと一体となり優れた自然景観等を形成する森林については、潤いある自然景観や歴史的風致を構成する観点から、文化機能の維持増進を図る森林として整備及び保全を推進する。

具体的には、美的景観の維持・形成に配慮した森林整備を推進する。

また、風致の保存のための保安林の指定やその適切な管理を推進する。

カ 生物多様性保全機能

全ての森林は多様な生物の生育・生息の場として生物多様性の保全に寄与している。このことを踏まえ、森林生態系の不確実性を踏まえた順応的管理の考え方に基づき、時間軸を通して適度な攪乱により常に変化しながらも、一定の広がりにおいてその土地固有の自然条件に適した様々な生育段階や樹種から構成される森林がバランス良く配置されていることを目指す。

とりわけ、原生的な森林生態系、希少な生物が生育・生息する森林、陸域・水域にまたがり特有の生物が生育・生息する溪畔林などの属地的に機能の発揮が求められる森林については、生物多様性保全機能の維持増進を図る森林とし

て保全する。

また、野生生物のための回廊の確保にも配慮した適切な保全を推進する。

キ 木材等生産機能

林木の生育に適した森林で、効率的な森林施業が可能な森林については、木材等生産機能の維持増進を図る森林として整備を推進する。

具体的には木材等の林産物を持続的、安定的かつ効率的に供給する観点から、森林の健全性を確保し、木材需要に応じた樹種、径級の林木を生育させるための適切な造林、保育、間伐等を推進することを基本として、将来にわたり育成単層林として維持する森林では、主伐後の植栽による確実な更新を行う。この場合、施業の集約化や機械化を通じた効率的な整備を推進することを基本とする。

なお、森林の有する多面的機能については、地形条件、気象条件及び森林の種類などにより発揮される効果は異なり、また、洪水や渇水を防ぐ役割については、人為的に制御できないため、期待される時に必ずしも常に効果が発揮されるものではないことに留意する必要がある。

これらの機能以外に森林の有する多面的機能として地球環境保全機能があるが、これについては二酸化炭素の固定、蒸発散作用等の森林の働きが保たれることによって発揮される属地性のない機能であることに留意する必要がある。

(3) 計画期間において到達し、かつ、保持すべき森林資源の状態等

区分		現況	計画期末
面積 (ha)	育成単層林	23,336	21,673
	育成複層林	2,288	2,984
	天然生林	3,796	3,796
森林蓄積 (m ³ /ha)		309	337

(注) 1 育成単層林、育成複層林及び天然生林において実施される施業の内容については、以下のとおり。

- (1) 育成単層林においては、森林を構成する林木の一定のまとまりを一度に全部伐採し、人為^{*1}により単一の樹冠層を構成する森林として成立させ維持する施業（育成単層林施業）。
 - (2) 育成複層林においては、森林を構成する林木を択伐^{*2}等により部分的に伐採し、人為により複数の樹冠層^{*3}を構成する森林（施業の関係上一時的に単層林となる森林を含む）として成立させ維持する施業（育成複層林施業）。
 - (3) 天然生林においては、主として天然力を活用することにより成立させ維持する施業（天然生林施業）。この施業には、国土の保全、自然環境の保全、種の保存等のための禁伐等を含む。
- 2 現況に対する計画期末の育成単層林の面積の減は、官行造林地の返地などによるものである。

2 その他必要な事項

特になし

*1 人為：植栽、更新補助（天然下種更新のための地表かきおこし、刈払等）、芽かき、下刈、除伐、間伐等の保育等の作業を総称したもの。

*2 択伐：森林内の成熟木を数年から数十年ごとに計画的に繰り返し伐採（抜き伐り）すること。

*3 複数の樹冠層：樹齢や樹種の違いから林木の高さが異なることにより生じるもの。

第3 森林の整備に関する事項

1 森林の立木竹の伐採に関する事項（間伐に関する事項を除く。）

（1）立木の伐採（主伐）の標準的な方法

森林施業を実施するに当たっては、第2の1に定める森林の整備及び保全の目標その他森林の整備及び保全に関する基本的な事項によるほか、次に掲げる基準によることとする。

伐採に当たっては、森林の有する公益的機能の発揮を確保するため、気候、地形、土壌等の自然条件を踏まえ、伐採の規模、周辺の伐採地との連たん等を十分考慮する。特に、林地の崩壊の危険のある箇所、溪流沿い、尾根筋等について、林地の保全や生物多様性の保全等に支障が生じないように、伐採の適否、伐採方法及び搬出方法を決定する。

ア 育成単層林施業

育成単層林施業の実施に当たっては、気候、地形、土壌等の自然条件、車道や集落からの距離等の社会的条件、林業技術体系等からみて、人工造林又はぼう芽更新により高い林地生産力が期待される森林及び森林の有する公益的機能の発揮の必要性から植栽を行うことが適当な森林について、以下の事項に留意して実施することとする。

（ア）主伐に当たっては、自然条件及び公益的機能の確保についての必要性を踏まえ、1箇所当たりの伐採面積の規模、伐採箇所の分散に配慮することとする。

また、林地の保全、雪崩、落石等の防止、寒風害等の各種被害の防止及び風致の維持等のため必要がある場合には、所要の保護樹帯を設置することとする。

（イ）主伐の時期については、多様な木材需要に対応できるよう、地域の森林構成等を踏まえ、公益的機能の発揮との調和に配慮し、木材等資源の効率的な利用を考慮して多様化、長期化を図ることとし、多様な木材需要に対応した林齢で伐採することとする。

イ 育成複層林施業

育成複層林施業の実施に当たっては、気候、地形、土壌等の自然条件、社会的条件、林業技術体系等からみて、人為と天然力の適切な組み合わせにより複数の樹冠層を構成する森林として成立し、森林の諸機能の維持増進が図られる森林について、以下の事項に留意して実施することとする。

（ア）主伐に当たっては、複層状態の森林に確実に誘導する観点から、自然条件を踏まえ、森林を構成している樹種、林分構造等を勘案して行うこととする。

（イ）択伐による場合は、森林の諸機能の維持増進が図られるような適正な林分構造に誘導するよう適切な伐採率、繰り返し期間によることとする。

（ウ）天然更新を前提とする場合には、種子の結実状況、天然稚樹の生育状況、

母樹の保存、配置等に配慮することとする。

ウ 天然生林施業

天然生林施業の実施に当たっては、気候、地形、土壌等の自然条件、社会的条件、林業技術体系等からみて、主として天然力を活用することにより適確な更新及び森林の諸機能の維持増進が図られる森林について、以下の事項に留意の上実施することとする。

(ア) 主伐については、イの(ア)によることとする。

(イ) 国土の保全、自然環境の保全、種の保存等のために禁伐その他の施業を行う必要のある森林については、その目的に応じた適切な施業を行うこととする。

エ 保安林等

保安林及び保安施設地区内の森林並びに法令により立木の伐採につき制限がある森林（森林法施行規則（昭和26年農林省令第54号）第10条に規定する森林をいう。）については、制限の目的の達成に必要な施業を行う。

オ 伐採に関する留意事項

(ア) 皆伐を行う森林

a 人工造林を行う森林

1 箇所当たりの伐採面積は、制限林のうち保安林及び自然公園第3種特別地域にあっては、おおむね5ha以下（ただし、1伐採箇所の面積の限度が5ha以下で指定されている保安林等にあっては、その制限の範囲内）とし、その他の制限林にあっては、その制限の範囲内とする。

制限林以外にあっては、水源涵養機能、山地災害防止機能／土壌保全機能、快適環境形成機能、保健・レクリエーション機能、文化機能を有する森林にあっては同様とする。

契約に基づく分収林及び官行造林においては、おおむね20ha以下とし、立地条件、公益的機能の要請等を総合的に勘案して定めることとする。

伐採箇所は努めて分散させるとともに、新生林分の保護、公益的機能の確保のため、尾根、斜面中腹等を主体として、必要な箇所に保護樹帯を設置することとし、保護樹帯の効果を適切に発揮させるため、多様な樹種からなるように努める。

なお、新植を予定する林分に、利用径級に達しない有用樹種であって、形質の優れているものが生育している場合は、努めて保残することとする。

更新をしても期待する成長を達成することが困難な箇所、風衝地、岩石地、急傾斜地等については、保残することとする。

b 天然更新を行う森林

伐採跡地において天然更新を行う森林は、有用天然木を主とする森林であって、天然下種による更新が確実な林分とする。

伐区の面積はaに準ずるが、特に確実な更新を確保するため、伐採区域の形状、母樹の保残等について配慮する。また、将来旺盛な成長が期待できる中小径木については、努めて保残し育成する。

伐採を行うに当たっては、天然稚樹の発生状況、種子の結実状況等を勘案し適正な時期を選定する。

(イ) 択伐を行う森林

伐採に当たっては、目的に応じた適正な林相、林齢からなる林型に誘導することを目標とし、伐採率は40%を上限とする。

(2) 立木の標準伐期齢

樹種ごとに平均成長量が最大となる林齢を基準とし、森林の有する公益的機能、既往の平均伐採齢、森林の構成を勘案して、本計画においては次のように定める。

地区	標準伐期齢					
	スギ	ヒノキ	マツ	その他針	クヌギ	その他広
計画区全域	35年	45年	35年	40年	10年	15年

(3) その他必要な事項

特になし

2 造林に関する事項

(1) 人工造林に関する事項

人工造林については、植栽によらなければ適確な更新が困難な森林や公益的機能の発揮の必要性から植栽を行うことが適当である森林のほか、木材等生産機能の発揮が期待され、将来にわたり育成単層林として維持する森林において行う。

ア 人工造林の対象樹種

人工造林における造林すべき樹種は、土壌、地形等の自然条件を把握した上で、適地適木を原則とし、郷土樹種や広葉樹も考慮に入れて、既往の造林実績及び林産物の需要動向を勘案して最も適合した樹種を選定することとし、スギ、ヒノキ及びクヌギ等を主体とする。

イ 人工造林の標準的な方法

人工造林は、森林の適確な更新を図ることを旨として、自然条件、既往の造林方法等を勘案して、以下により行う。その際、コンテナ苗を使った造林など新たな植栽技術の活用や、伐採と造林の一貫作業システムの導入に積極的に取り組む。また、更新に当たっては、花粉の少ない森林への転換を図るため、花粉症対策に資する苗木の植栽、針広混交林への誘導等に努める。

(ア) 人工造林の植栽本数

- a 育成単層林のヘクタール当たりの植栽本数は、既往の施業体系を勘案して次を目安とし、林地生産力の高低等自然条件、導入する苗木の規格や特性、天然稚幼樹木の発生状況、有用天然木の配置状況、ニホンジカの影響等を総合的に勘案して決定する。その際、森林の適確な更新を図ることを前提に、低コスト化・省力化の観点から、可能な限り、低密度な植栽に取り組むこととする。

ただし、保安林等法令により規制されている林分については、当該法令の規制による。

樹種	植栽本数（本）
スギ	1,200～3,000
ヒノキ	1,200～3,000
クヌギ	2,500～3,500

- b 育成複層林のヘクタール当たりの植栽本数は、1,200～3,000本を目安として、上木の状況等現地の実態により調整する。

ただし、保安林等法令により規制されている林分については、当該法令の規制による。

(イ) その他人工造林の標準的な方法

地ごしらは、気候その他自然条件等を勘案して、全刈り地ごしらは、筋刈り地ごしらは、枝条存置地ごしらは等を適切に行うこととする。

植栽方法は、原則として方形植えにより、2月～4月の間に行うこととする。なお、伐採と造林の一貫作業システム等におけるコンテナ苗を使った造林など新たな植栽技術による場合は、この限りではない。

ウ 伐採跡地の人工造林をすべき期間

公益的機能の維持や早期回復を図るため、人工造林によるものについては、原則として2年以内とする。

(2) 天然更新に関する事項

天然更新は、気候、地形、土壌等の自然条件、林業技術体系等からみて、主として天然力の活用により適確な更新を図ることができる森林において行う。

ア 天然更新の対象樹種

天然更新の対象とする主な樹種は、既往の天然有用樹種を勘案し、スギ、ヒノキ、アカマツ、ケヤキ、ミズメ、シイ、カシ等とするが、適地適木を旨として、自然条件、周辺環境等を勘案して選定する。

イ 天然更新の標準的な方法

天然更新は、森林の適確な更新を図ることを旨として、下層植生、前生樹等を勘案しつつ、以下により行う。なお、伐採が終了した日を含む年度の翌年度の初日から起算して5年を経過する日までに、天然更新の状況を確認することとする。

(ア) スギ、ケヤキ等

スギ、ヒノキ、ケヤキ、ミズメ等の天然木については、伐採に当たって、天然更新による成林が確実となるよう、母樹及び中小径木を適切に保残するとともに、稚樹の発生、生育を促す地表処理、刈出し等の天然更新補助作業を行うこととする。

また、稚樹が少ない場合には、植込み、播種等により更新を図ることとする。

(イ) アカマツ

アカマツは原則として天然更新によることとし、アカマツの生態的適地であつアカマツが現存し、植生状態等の立地条件から天然更新による成林が可能な箇所を選定し、伐採後、地表処理、刈出し等の天然更新補助作業を行うこととする。

(ウ) シイ、カシ等

シイ、カシ、コナラ等ぼう芽力の旺盛な広葉樹については、除伐等の天然更新補助作業を行うこととする。

(3) その他必要な事項

多様な森林を造成するため、人工造林を計画した箇所においても、天然更新を積極的に指向することとする。

3 間伐及び保育に関する事項

(1) 間伐の標準的な方法

人工造林を実施した森林においては以下を基本とし、発揮すべき機能や林分状況等に応じて適切に実施することとする。その際、生産性の向上等の観点から、列状間伐を積極的に採用する。

樹種	生産目標	間伐の時期（年）			間伐の方法
		初回	2回目	3回目	
スギ	一般材 主伐の時期 45年	25 (30)	35 (40)		間伐の方法は点状間伐又は列状間伐とする。 なお、林分の状況により成木摘伐を実施する。 1回に実施する間伐率は、 Ry^{*4} を0.10～0.25下げることを目安に本数間伐率50%程度までの範囲で選木を行う。 ただし、制限林にあつては指定された施業要件の範囲内とする。
	大径材 主伐の時期 130年	30	45	70	
		4回目 100			
	ヤナセスギ 大径材 主伐の時期 200年	30	45	70	
		4回目	5回目	6回目	
		100	130	165	
ヒノキ	一般材 主伐の時期 50年	30	40		
	大径材 主伐の時期 100年	30	40	50	
		4回目 70			

(注) スギの一般材を生産の目標とする林分において、ヒノキが混在し、かつ、林分状況等により必要と考えられる場合は、()の時期を目安として間伐を行うことができることとする。

*4 Ry ：収量比数。森林の密度の相対値を示す収量の指標で、ある樹高における最大の材積を1としたときの現実の材積の割合を示したもの。

(2) 保育の標準的な方法

人工造林を実施した森林においては、次を目安とする。ただし、造林木の確実な育成を図ることを前提に、生産性の向上等の観点から、下刈回数の低減、下刈手法の簡素化等可能な限り省力化を図ることとする。

保育の種類	樹種	実施林齢(年)											
		1	2	3	4	5	6	7	8	9	10	～	15
下刈	スギ ヒノキ	○	○	○	○	○							
つる切							○		○				
除伐											○		○

(3) その他必要な事項

特になし

4 公益的機能別施業森林の整備に関する事項

- (1) 公益的機能別施業森林の区域及び当該区域内における施業の方法
公益的機能別施業森林の区域及び施業方法は別表1のとおり定める。

ア 公益的機能別施業森林の区域

- (ア) 水源の涵養の機能の維持増進を図るための森林施業を推進すべき森林の区域

水源涵養機能の高度発揮が求められている森林について、森林の位置及び構成、当該区域にかかる地域の要請等を勘案しつつ、管理経営の一体性の確保の観点から、その配置についてできるだけまとまりをもたせて定めることとする。

- (イ) 土地に関する災害の防止及び土壌の保全の機能、快適な環境の形成の機能又は保健文化機能の維持増進を図るための森林施業を推進すべき森林の区域

- a 土地に関する災害の防止及び土壌の保全の機能の維持増進を図るための森林施業を推進すべき森林の区域

山地災害防止機能・土壌保全機能の高度発揮が求められている森林について、森林の位置及び構成、当該区域にかかる地域の要請等を勘案しつつ、管理経営の一体性の確保の観点から、その配置についてできるだけまとまりを持たせて定めることとする。

- b 快適な環境の形成の機能の維持増進を図るための森林施業を推進すべき森林の区域

生活環境保全機能の高度発揮が求められている森林について、森林の位置及び構成、地域住民の意向等を勘案しつつ、管理経営の一体性の確保の観点から、その配置についてできるだけまとまりをもたせて定めることとする。

- c 保健文化機能の維持増進を図るための森林施業を推進すべき森林の区域

保健・レクリエーション機能又は文化機能の高度発揮が求められている森林について、森林の位置及び構成、地域住民の意向等を勘案しつつ、管理経営の一体性の確保の観点から、その配置についてできるだけまとまりをもたせて定めることとする。

イ 公益的機能別施業森林区域内における施業の方法

- (ア) 水源の涵養の機能の維持増進を図るための森林施業を推進すべき森林の区域内における施業の方法

良質な水の安定供給を確保する観点から、森林の健全性を確保するための適切な除・間伐とともに、伐期の延長（主伐は標準伐期齢に10年を加えた林齢以上とする）、森林の面的広がりやモザイク的配置を考慮した伐採、1箇所当たりの伐採面積の縮小を基本とする森林施業を推進することとする。

立地条件や機能の維持増進のため必要かつ適切と見込まれる場合は、針葉樹単層林の伐期の長期化や天然力等を活用した針広混交林化、人為と天然力

とを組み合わせた複層林化（長伐期施業、択伐による複層林施業、複層林施業（択伐によるものを除く）を推進することとする。

(イ) 土地に関する災害の防止及び土壌の保全の機能、快適な環境の形成の機能又は保健文化機能の維持増進を図るための森林施業を推進すべき森林の区域内における施業の方法

それぞれの区域の機能に応じ、森林の構成を維持し、樹種の多様性を増進することを基本とし、特に機能の発揮が求められている森林は、択伐による複層林施業、適切な伐区の形状・配置により機能の確保が可能な森林は、長伐期施業（主伐は標準伐期齢のおおむね2倍以上とする）、その他公益的機能の維持増進を図るための森林施業を推進すべき森林は、択伐以外の方法による複層林施業など、良好な自然環境の保全や快適な利用のための景観の維持・形成を目的とした施業の方法を推進する。

(2) その他必要な事項

特になし

5 林道等の開設その他林産物の搬出に関する事項

(1) 林道等の開設及び改良に関する基本的な考え方

林道等路網の開設については、一般車両の走行を想定する「林道」、主として森林施業用の車両の走行を想定する「林業専用道」、集材や造材等の作業を行う林業機械の走行を想定する「森林作業道」からなるものとする。その開設については、森林の整備及び保全、木材の生産及び流通を効果的かつ効率的に実施するため、傾斜等の自然条件、事業量のまとまり等地域の特性に応じて、環境負荷の低減に配慮しつつ推進する。

その際、高性能林業機械開発の進展状況等も考慮しながら、5（2）効率的な森林施業を推進するための路網密度の水準及び作業システムの基本的な考え方を踏まえ、林道及び森林作業道を適切に組み合わせ整備（既設路網の改良を含む。）する。

また、林道の整備については、自然条件や社会的条件が良く、将来にわたり育成単層林として維持する森林等を主体に、効率的な森林施業や木材の大量輸送等への対応の視点を踏まえて推進する。特に、林道の開設に当たっては、災害の激甚化や走行車両の大型化、未利用材の収集運搬の効率化に対応し、河川沿いを避けた尾根寄りの線形選択、余裕のある幅員や土場等の適切な設置、排水施設の適切な設置等を推進する。また、既設林道の改築・改良に当たっては、走行車両の大型化等に対応できるよう、曲線部の拡幅や排水施設の機能強化など質的な向上を図る。

○基幹路網の現状

区分	路線数	延長 (km)
基幹路網	97	455
うち林業専用道	2	4

(2) 効率的な森林施業を推進するための路網密度の水準及び作業システムの基本的な考え方

区 分	作業システム	路網密度
緩傾斜地 (0° ~15°)	車両系作業システム ^{*5}	110m/ha 以上
中傾斜地 (15° ~30°)	車両系作業システム	85m/ha 以上
	架線系作業システム ^{*6}	25m/ha 以上
急傾斜地 (30° ~35°)	車両系作業システム	60<50> ^{*7} m/ha 以上
	架線系作業システム	20<15>m/ha 以上
急峻地 (35° ~)	架線系作業システム	5m/ha 以上

(3) 林産物の搬出方法等

ア 林産物の搬出方法

林産物の搬出に当たっては、地形等の条件に応じて路網と架線を適切に組み合わせることとする。特に、地形、地質等の条件が悪く、土砂の流出又は崩壊を引き起こすおそれがあり、森林の更新や森林の土地の保全に支障を生じる場所においては、地表を極力損傷しないよう、路網の作設を避け、架線によることとするなど十分配慮する。

やむを得ず路網又は架線集材のための土場の作設が必要な場合には、法面を丸太組みで支えるなどの対策を講じる。

イ 更新を確保するため林産物の搬出方法を特定する森林の所在及びその搬出方法

特になし

(4) その他必要な事項

集材路・土場の作設時には、土砂、転石、伐倒木等が流出又は落下しないよう、必要に応じて保全対象（土砂、転石、伐倒木等の流出又は落下による被害を防止する対象となるものをいう。以下同じ。）の上方に丸太柵工等を設置する。特に、

^{*5} 車両系作業システム：林内にワイヤーロープを架設せず、車両系の林業機械により林内の路網を移動しながら木材を集積、運搬するシステムをいう。フォワードダ等を活用する。

^{*6} 架線系作業システム：林内に架設したワイヤーロープに取り付けた搬器等を移動させて木材を吊り上げて集積するシステムをいう。タワーヤーダー等を活用する。

^{*7} 「急傾斜地」の<>書き：広葉樹の導入による針広混交林化など育成複層林へ誘導する森林における路網密度。

人家、道路、鉄道その他の重要な保全対象が下方にある場合は、その直上では集材路・土場を作設しない。

また、水道の取水口に濁水が流入しないよう、その周辺では集材路・土場の作設を避ける。特に、伐採現場の土質が溪流の長期の濁りを引き起こす粘性土である場合は、集材路・土場の作設を可能な限り避ける。やむを得ず作設を行う必要があるときは、土砂が溪流に流出しないよう必要に応じて編柵工等を設置する。

6 森林施業の合理化に関する事項

(1) 林業に従事する者の養成及び確保に関する方針

素材生産事業者等の林業事業者は、経営基盤の弱体な小規模零細な事業者が多く、また、林業労働者の減少・高齢化が進んでいる状況にあることから、一般林政施策との連携の下に、計画的な事業の発注や複数年契約の導入等により林業事業者の経営の安定化を図るなど育成強化策の一層の充実に努める。

(2) 作業システムの高度化に資する林業機械の導入の促進に関する方針

林業経営コストの増嵩、労働災害の防止、林業就労者の減少等の状況に対処するため、生産コストの低減、労働環境の改善等を大幅に促進する林業の機械化が急務となっている。

このため、傾斜等自然条件、路網の整備状況、事業量のまとまり等地域の特性に応じて、環境負荷の低減に配慮し、間伐の実施や複層林への誘導に必要な非皆伐施業にも対応した高性能林業機械を核とする作業システムの導入と普及及び定着を目的として、生産性の向上に資する高性能林業機械を活用した列状間伐や伐採と造林の一貫作業システム等の導入、現地の作業条件に応じた作業システムを効率的に展開できる技術者の養成等総合的な取組を支援する。

(3) 林産物の利用の促進のための施設の整備に関する方針

林産物の利用促進を図るため、森林所有者等から木材製造業者等に至る木材の安定的取引関係の確立、需要者のニーズに即した品質や強度性能の明確な木材製品を安定的に供給し得る体制の整備等の推進が求められている中、国有林としては、樹材種の変化を踏まえつつ、民有林とも連携し、計画的な木材の供給を通じて、これらを支援することとする。

(4) その他必要な事項

森林経営管理制度の導入により、民有林において、森林の経営管理を森林所有者自らが実行できない場合には、市町村が経営管理の委託を受け、林業経営に適した森林については意欲と能力のある林業経営者に再委託することとなっている。このため、国有林野事業としても、事業委託に際してはこうした林業経営者の受注機会の拡大に配慮するなど、意欲と能力のある林業経営者の育成に取り組むとともに、自ら森林経営を実施する市町村を支援するため、職員を対象とする研修を活用した市町村林業担当者研修や現地検討会の開催等を通じて森林・林業技術の普及や情報提供に取り組む。

第4 森林の保全に関する事項

1 森林の土地の保全に関する事項

(1) 樹根及び表土の保全その他森林の土地の保全に特に留意すべき森林の地区

単位 面積：ha

森林の所在		面積	留意すべき事項	備考
市町村	区域			
室戸市	1155～1165、(吉)2	(16.62) 884.87	林地の適切な管理及び適切な施業の実施により林地の保全を図るほか、土石・樹根の採掘、開墾、その他土地の形質の変更に当たっては十分留意するものとする。 なお、保安林については上記に留意するほか、各保安林の指定施業要件によるものとする。	水源かん養保安林、土砂流出防備保安林、土砂崩壊防備保安林、干害防備保安林及び魚つき保安林並びに別表1の2の①に掲げる森林のうち保安林ではないもの。
安芸市	1～5、7～52	5,568.78		
東洋町	1127～1128、 1166～1175、 1178～1179、 1181～1183	586.24		
奈半利町	1014～1020	457.75		
安田町	2244、(瀬)1～5	(242.92) 287.47		
北川村	1001～1012、 1021～1031、 1034～1048、 1101～1127、 1129～1154、 2001～2011、 2075～2086 (北)4	(30.87) 8,678.69		
馬路村	2012、2014～2074、 2087～2131、 2201～2236、 2238～2243 (馬)4～8、(中)1～4	(309.88) 11,213.07		

(注) 1 区域欄には、当該地区の属する林班名を記載する。

2 留意すべき事項欄には、水源涵養、土砂流出防止等について特に留意すべき事項を記載する。

3 備考欄には、保安林、施業を特定する必要がある林分等の場合には、その種類を記載する。

4 区域欄の()は官行造林の契約相手の略称を示す。

5 面積欄の()は、官行造林で内書とする。

(2) 森林の土地の保全のため林産物の搬出方法を特定する必要のある森林及びその搬出方法

単位 面積：ha

区分	森林の所在	面積	搬出方法
総数		2,209.85	
市 町 村 別 内 訳	室戸市	1158、1161～1162、1165	92.76
	安芸市	8～13、15～27、30、35～38、 42～46、50～51	767.00
	東洋町	1166、1168～1169、1171	74.42
	奈半利町	1015、1017	7.36
	北川村	1001、1003、1005、1025～1026、 1036、1039、1042、1046～1047、 1104～1106、1113～1114、 1118～1119、1129～1131、 1135～1136、1140、1149、2001、 2005～2009、2011、2075、 2077～2078、2083～2086	385.92
	馬路村	2014～2021、2024～2029、2032、 2038、2041～2042、2044～2045、 2049、2056、2058、2060、 2062～2064、2068、2070～2074、 2087～2089、2091～2092、2094、 2098、2100、2104、2106～2109、 2115～2117、2119、2121、2123、 2125～2126、2130～2131、2209、 2212～2214、2216～2217、 2220～2221、2224、2226、 2228、2230～2232、2235～2236、 2238、2243	882.39

(注) 1 森林の所在欄には、当該森林の属する林班名を記載する。

(3) 土地の形質の変更に当たって留意すべき事項

土地の形質の変更に当たっては、調和のとれた快適な地域環境の整備を推進する観点に立って森林の適正な保全と利用との調和を図ることとする。なお、土地の形質の変更を行う場合は、下記に留意することとする。

ア 土石の切取・盛土等土地の形質の変更に当たっては、地形、地質等の条件、行うべき施業の内容等に留意して、その実施地区の選定を行うこととする。

イ 土石の切取・盛土を行う場合には、法勾配の安定を図り、必要に応じて法面保護のための緑化工、土留工等の施設の設置及び水の適切な処理のための排水施設を設けることとする。

ウ その他の土地の形質の変更の場合には、土砂の流出、崩壊、水害等の災害の発生をもたらし、又は地域における水源の確保、環境の保全に支障を及ぼすことのないよう、その態様等に応じ、法面の緑化、土留工等の防災施設、貯水池等の設置及び環境の保全等のための森林の適正な配置等、適切な措置を講ずることとする。

(4) その他必要な事項

特になし

2 保安施設に関する事項

(1) 保安林の整備に関する方針

保安林については、第2の1に定める「森林の整備及び保全の目標その他森林の整備及び保全に関する基本的な事項」に則し、流域における森林に関する自然条件、社会的要請及び保安林の配備状況等を踏まえ、水源の涵養、災害の防備、保健・風致の保存等の目的を達成するため保安林として指定する必要がある森林について、水源かん養保安林、土砂流出防備保安林、保健保安林等の指定に重点を置いて保安林の配備を計画的に推進するとともに、必要に応じて指定施業要件を見直し、その保全を確保することとする。

(2) 保安施設地区の指定に関する方針

該当なし

(3) 治山事業の実施に関する方針

治山事業については、国民の安全・安心の確保を図る観点から、第2の1に定める「森林の整備及び保全の目標その他森林の整備及び保全に関する基本的な事項」に則し、災害に強い地域づくりや水源地域の機能強化を図るため、近年、大雨や短時間豪雨の発生頻度の増加により、尾根部からの崩壊等による土砂流出量の増大、流木災害の激甚化、広域にわたる河川氾濫など災害の発生形態が変化していることを踏まえ、緊急かつ計画的な実施を必要とする荒廃地等を対象として、次の取組等を行う

ア 山地災害危険地区等における、きめ細かな治山ダムの設置等による土砂流出

の抑制

- イ 森林整備や山腹斜面の筋工等の組合せによる森林土壌の保全強化
- ウ 流木捕捉式治山ダムの設置に加え、渓流域での危険木の伐採、溪流生態系にも配慮した林相転換等による流木災害リスクの軽減
- エ 海岸防災林等の整備強化による津波・風害の防備

こうした対策の実施に際しては、流域治水の取組との連携を図る。

これらのハード対策と併せて、山地災害危険地区に係る監視体制の強化や情報提供等のソフト対策の一体的な実施、地域の避難体制との連携を図る。

あわせて、既存施設の長寿命化対策の推進を含めた総合的なコスト縮減に努めるとともに、ICTや新技術の施工現場への導入を推進する。このほか、現地の実情を踏まえ、必要に応じて、在来種を用いた植栽・緑化や治山施設への魚道の設置など生物多様性の保全に努める。

(4) その他必要な事項

保安林の適正な管理を確保するため、地域住民、地方公共団体等の協力・参加が得られるよう努めるとともに、保安林台帳の調製、標識の設置等を適正に行うこととする。

3 鳥獣害の防止に関する事項

(1) 鳥獣害防止森林区域及び当該区域内における鳥獣害の防止の方法

ア 区域の設定

鳥獣害防止森林区域については別表2のとおり定める。

イ 鳥獣害の防止の方法

森林の適確な更新及び造林木の確実な育成を図ることを旨として、地域の実情に応じて、対象鳥獣であるニホンジカによる被害の防止に効果を有すると考えられる方法として、防護柵の設置若しくは維持管理、幼齢木保護具の設置、剥皮防止帯の設置、現地調査等による森林のモニタリングの実施等の植栽木の保護措置又はわな捕獲（くくりわな、囲いわな、箱わな等によるものをいう。）、誘引狙撃等の銃器による捕獲等の捕獲による鳥獣害防止対策を推進する。

その際、関係機関等と連携し、四国森林管理局が開発した安価で組立が容易な小型囲いわなの普及や市町村、猟友会、森林管理署等との協定締結によるニホンジカ被害対策を推進するとともに、鳥獣保護管理施策や農業被害対策等との連携・調整に努める。

(2) その他必要な事項

特になし

4 森林病虫害の駆除及び予防その他の森林の保護に関する事項

レクリエーションの森など特に利用者が多く、山火事等のおそれのある箇所につ

いては、森林保護及び山火事防止を呼びかける標識を設置するとともに、巡視を強化し被害の未然防止に努める。

(1) 森林病害虫等の被害対策の方針

松くい虫をはじめとする病虫害の早期発見、早期防除、他の樹種への転換に努める。

(2) 鳥獣害対策の方針（3に掲げる事項を除く。）

3（1）アにおいて定める鳥獣害防止森林区域外におけるニホンジカや新植箇所におけるノウサギ等による森林被害についても、必要に応じ、3（1）イに準じた対策を実施する。

(3) 林野火災の予防の方針

林野火災等の森林被害を未然に防止するため、林内歩道等の整備を図りつつ、森林巡視、山火事警防等を実施するとともに、防火線、防火樹帯等の整備を推進することとする。

(4) その他必要な事項

ア レクリエーションの森等の管理

レクリエーションの森等の管理に当たっては、利用実態に即した施業の実施、利用者への安全確保等に配慮する。

イ 技術の開発及び普及

多様な森林づくりによる公益的機能の高度発揮や林業の低コスト化等に資する技術の開発・実証に取り組み、その成果の普及・定着に努める。

ウ 森林環境教育等の充実

教育・環境・地域振興等の分野と連携し、森林環境教育の推進を図るとともに、森林環境教育活動の充実のため、普及啓発、情報提供、技術指導等を推進する。

第5 計画量等

1 間伐立木材積その他の伐採立木材積

単位 材積：千m³

区分	総数			主伐			間伐		
	総数	針葉樹	広葉樹	総数	針葉樹	広葉樹	総数	針葉樹	広葉樹
総計	(449.3)	(440.3)	(9.0)	(449.3)	(440.3)	(9.0)	(-)	(-)	(-)
	2,091.9	1,916.2	175.8	879.0	703.3	175.8	1,212.9	1,212.9	-
[前半5カ年分]									
	(186.7)	(183.0)	(3.7)	(186.7)	(183)	(3.7)	(-)	(-)	(-)
	998.5	921.3	77.2	385.9	308.7	77.2	612.6	612.6	-

(注) () は、官行造林で内書とする。

2 間伐面積

単位 面積：ha

区分	間伐
総数	9,500
前半5カ年分	4,799

3 人工造林及び天然更新別の造林面積

単位 面積：ha

区分	人工造林	天然更新
総数	966	107
前半5カ年分	390	43

4 林道の開設及び拡張に関する計画

単位 延長：km、面積：ha

開設 / 拡張	種類	区分	位置 (市町村)	路線名	延長 及び 箇所数	利用 区域 面積	うち 前半5 カ年分	対図 番号	備考
開設	自動車道	林道	北川村	グドウジ谷	0.45 1	539	0.45 1	①	基幹
			小計		0.45 1	539	0.45 1		
		林業専用道	馬路村	長滝	2.70 1	440	1.50 1	②	その他
			小計		2.70 1	440	1.50 1		
	開設計					3.15 2		1.95 2	

単位 延長：km、面積：ha

開設 / 拡張	種類	区分	位置 (市町村)	路線名	延長 及び 箇所数	利用 区域 面積	うち 前半5 カ年分	対図 番号	備考			
拡張	(路盤工外)		安芸市	張川	2.00 1		1.00 1		基幹			
				西の川	2.00 1		1.00 1		基幹			
				美舞谷	2.00 1		1.00 1		基幹			
				伊尾木	0.60 1		0.30 1		基幹			
				久々場	0.60 1		0.30 1		基幹			
				横荒	2.00 1		1.00 1		基幹			
				加勝	2.00 1		1.00 1		基幹			
				裏正	2.00 1		1.00 1		基幹			
				河又	1.00 1		0.50 1		基幹			
				猿押	4.00 1		2.50 1		基幹			
				小計				18.20 10		9.60 10		
				奈半利町	須川	2.00 1		1.00 1		基幹		
小計				2.00 1		1.00 1						

単位 延長：km、面積：ha

開設 / 拡張	種類	区分	位置 (市町村)	路線名	延長 及び 箇所数	利用 区域 面積	うち 前半5 カ年分	対図 番号	備考
拡張	(路盤工外)		北川村	野川	4.00 1		2.00 1		基幹
				春ヶ谷	2.00 1		1.00 1		基幹
				蛇谷	4.00 1		2.00 1		基幹
				蛇谷大道	2.00 1		1.00 1		基幹
				グドウジ 谷	2.00 1		1.00 1		基幹
				竹屋敷	3.00 1		1.50 1		基幹
				つつじお	0.40 1		0.20 1		基幹
				笹谷	1.00 1		0.50 1		基幹
				曲り谷	2.00 1		1.00 1		基幹
				影地	1.00 1		0.50 1		基幹
				笠木	1.00 1		0.50 1		基幹
				矢筈	2.00 1		1.00 1		基幹
				桑の木	0.40 1		0.20 1		基幹
				大谷	2.00 1		1.00 1		基幹
小計				26.80 14		13.40 14			

単位 延長：km、面積：ha

開設 / 拡張	種類	区分	位置 (市町村)	路線名	延長 及び 箇所数	利用 区域 面積	うち 前半5 カ年分	対図 番号	備考
拡張	(路盤工外)		馬路村	谷山	1.00 1		0.50 1		基幹
				亀谷	1.00 1		0.50 1		基幹
				北亀谷	2.00 1		1.00 1		基幹
				北亀谷・ 20線	1.00 1		0.50 1		基幹
				東川	2.00 1		1.00 1		基幹
				中川	4.00 1		2.00 1		基幹
				和田山	2.00 1		1.00 1		基幹
				西川	2.00 1		1.00 1		基幹
				西川・ 125線	0.40 1		0.20 1		基幹
				二の谷	1.40 1		0.70 1		基幹
				赤度	1.00 1		0.50 1		基幹
				安田川山	6.00 1		3.00 1		基幹
				河平	0.60 1		0.30 1		基幹
小計				24.40 13		12.20 13			

単位 延長：km、面積：ha

開設 / 拡張	種類	区分	位置 (市町村)	路線名	延長 及び 箇所数	利用 区域 面積	うち 前半5 カ年分	対図 番号	備考		
拡張	(路盤工外)		安芸市	張川・52 支線	0.40 1		0.20 1		その他		
				仙谷	1.00 1		0.50 1		その他		
				仙谷38	0.40 1		0.20 1		その他		
				西の川	0.60 1		0.30 1		その他		
				美舞谷	0.60 1		0.30 1		その他		
				伊尾木	0.40 1		0.20 1		その他		
				河又・3 支線	0.20 1		0.10 1		その他		
				猿押	1.00 1		0.50 1		その他		
				猿押・2 支線	0.20 1		0.10 1		その他		
			小計				4.80 9		2.40 9		
			奈半利町	須川14	0.40 1		0.20 1		その他		
				須川・20 支線	0.40 1		0.20 1		その他		
			小計				0.80 2		0.40 2		

単位 延長：km、面積：ha

開設 / 拡張	種類	区分	位置 (市町村)	路線名	延長 及び 箇所数	利用 区域 面積	うち 前半5 カ年分	対図 番号	備考
拡張	(路盤工外)		北川村	野川・34 支線	0.40 1		0.20 1		その他
				野川・40 支線	0.40 1		0.20 1		その他
				池の川原	1.00 1		0.50 1		その他
				西谷	2.00 1		1.00 1		その他
				西谷11	0.60 1		0.30 1		その他
				西谷8	0.40 1		0.20 1		その他
				後口山	0.60 1		0.30 1		その他
				後口山・ 支線	0.60 1		0.30 1		その他
				落合	1.00 1		0.50 1		その他
				普当山	1.00 1		0.50 1		その他
				土ヶ尾	1.00 1		0.50 1		その他
				竹屋敷	2.00 1		1.00 1		その他
				柁ノ木	1.00 1		0.50 1		その他
				熊剥	1.00 1		0.50 1		その他
竹屋敷 154	0.60 1		0.30 1		その他				

単位 延長：km、面積：ha

開設 / 拡張	種類	区分	位置 (市町村)	路線名	延長 及び 箇所数	利用 区域 面積	うち 前半5 カ年分	対図 番号	備考		
拡張	(路盤工外)		北川村	矢筈	1.00 1		0.50 1		その他		
				栃谷	2.00 1		1.00 1		その他		
				久木	0.40 1		0.20 1		その他		
			小計				17.00 18		8.50 18		
			東洋町	別役	0.60 1		0.30 1		その他		
				別役・稲 木線	0.60 1		0.30 1		その他		
			小計				1.20 2		0.60 2		
			室戸市	段	0.60 1		0.30 1		その他		
				大道南	1.00 1		0.50 1		その他		
			小計				1.60 2		0.80 2		

単位 延長：km、面積：ha

開設 / 拡張	種類	区分	位置 (市町村)	路線名	延長 及び 箇所数	利用 区域 面積	うち 前半5 カ年分	対図 番号	備考
拡張	(路盤工外)		馬路村	明善	0.60 1		0.30 1		その他
				北平	0.60 1		0.30 1		その他
				亀谷	0.80 1		0.40 1		その他
				亀谷・14 線	0.4 0 1		0.20 1		その他
				北亀谷	0.40 1		0.20 1		その他
				大戸山28	0.80 1		0.40 1		その他
				雁巻	1.40 1		0.70 1		その他
				影地山	0.60 1		0.30 1		その他
				影地山・ 46線	0.20 1		0.10 1		その他
				柴木屋	0.20 1		0.10 1		その他
				東川・50 線	0.40 1		0.20 1		その他
				小屋敷	0.60 1		0.30 1		その他
				小屋敷・ 52線	0.20 1		0.10 1		その他
				宝蔵山	1.00 1		0.50 1		その他
赤度・ 130線	0.40 1		0.20 1		その他				

単位 延長：km、面積：ha

開設 / 拡張	種類	区分	位置 (市町村)	路線名	延長 及び 箇所数	利用 区域 面積	うち 前半5 カ年分	対図 番号	備考		
拡張	(路盤工外)		馬路村	西又東又	1.20 1		0.60 1		その他		
				汗谷	0.60 1		0.30 1		その他		
				槇の谷	0.60 1		0.30 1		その他		
				長滝	0.60 1		0.30 1		その他		
				北栃谷	1.00 1		0.50 1		その他		
				神山	1.60 1		0.80 1		その他		
				神山・230 線	0.20 1		0.10 1		その他		
				奥安	1.00 1		0.50 1		その他		
				七々川	0.60 1		0.30 1		その他		
				七々川・ 205線	0.20 1		0.10 1		その他		
			小計				16.20 25		8.10 25		
			安田町	猿押			1.00 1		0.50 1		その他
			小計				1.00 1		0.50 1		
拡張計					107.6 97		53.8 97				

5 保安林の整備及び治山事業に関する計画

(1) 保安林として管理すべき森林の種類別面積等

① 保安林として管理すべき森林の種類別の計画期末面積

単位 面積：ha

保安林の種類	面積		備考
		前半5カ年の計画面積	
総数（実面積）	27,767	27,767	
水源涵養のための保安林	25,894	25,894	
災害防備のための保安林	1,673	1,673	
保健、風致の保存等のための保安林	732	732	

(注) 総数欄は、2以上の目的を達成するために指定される保安林があるため、水源涵養のための保安林等の内訳の合計に一致しないことがある。

② 計画期間内において、保安林の指定又は解除を相当とする森林の種類別の所在及び面積等

単位 面積：ha

指定 / 解除	保安林の種類	森林の所在		面積		指定又は解除を 必要とする理由
		市町村	区域	うち前半5年分		
指定	水源かん養 保安林	安芸市	10、30	16	16	水源涵養のため
		小計		16	16	
		北川村	1132	24	24	
		小計		24	24	
		計		40	40	

(注) 1 指定及び解除の別に記載し、面積は種類毎及び市町村ごとの総数も記載する。

2 区域欄には、当該区域の属する林班番号又は字名を記載する。

③ 計画期間内において指定施業要件の整備を相当とする森林の面積
該当なし

(2) 保安施設地区として指定することを相当とする土地の所在及び面積等
該当なし

(3) 実施すべき治山事業の数量

単位：地区

森林の所在		治山事業 施行地区数		主な工種	備考
市町村	区域		前半5カ 年の計画		
安芸市	[1,2]、[3~5]、[10,11]、 [12~15]、[25~30]、[31]、 [32~39]	7	7	溪間工、山腹工、 本数調整伐	
北川村	[1001~1005]、 [1021~1031、1034~1040]、 [1043~1047]、[1101~1114]、 [1115~1120]、[1121~1128]、 [1129~1132]、[1146~1154]、 [2003~2009]、 [2001、2002、2075~2082]、 [2083~2086]	11	11	溪間工、山腹工、 本数調整伐	
奈半利町	[1014~1020]	1	1	溪間工、山腹工、 本数調整伐	
東洋町	[1121~1128]	1	1	溪間工、山腹工	
馬路村	[2010~2012]、[2014~2017]、 [2018~2023]、[2024~2028]、 [2029~2035]、[2036~2050]、 [2051~2053]、[2054~2060]、 [2061~2064、2067~2074]、 [2087~2090]、[2091~2097]、 [2107~2110]、[2120~2128]、 [2201~2203]、[2209~2214]、 [2220~2231]、[2232~2237]	17	17	溪間工、山腹工、 本数調整伐	

(注) 1 事業は林班の一部で実施するものである。

2 区域には、地区単位ごとに [] で括った林班名を記載。

第6 その他必要な事項

1 保安林その他制限林の施業方法

単位：ha

種類	森林の所在		面積	施業方法	
	市町村	区 域		伐採方法	その他
水源かん涵 養保安林	室戸市	1155～1164	810.45	皆伐とする。 1 伐採箇所面積は10ha以下とする。 ただし、皆伐以外の伐採種を指定されている場合は指定施業要件による。	
	安芸市	1～5、7～52	5,046.57		
	東洋町	1127～1128、 1166～1175、 1178～1179、 1181～1183	586.24		
	奈半利町	1014～1020	452.14		
	安田町	2244	44.55		
	北川村	1001～1012、 1021～1031、 1034～1048、 1101～1154、 2001～2011、 2075～2086	8,267.25		
	馬路村	2012、 2014～2074、 2087～2089、 2091～2096、 2098～2131、 2201～2203、 2205～2236、 2238～2243	10,687.13		
計			25,894.33		

単位 : ha

種類	森林の所在		面積	施業方法	
	市町村	区 域		伐採方法	その他
土砂流出防 備保安林	室戸市	(吉)2	(16.62) 16.62	皆伐とする。 1 伐採箇所の面積は 5 ha 以下とする。	
	安芸市	10、15、18～21、 25～30、34～38、 44、50、52	481.04	択伐とする。	
	奈半利町	1017～1018	5.61		
	安田町	(瀬)1～5	(242.92) 242.92	皆伐とする。 1 伐採箇所の面積は 10ha 以下とする。	
	北川村	(北)4	(30.87) 30.87		
		1003～1004、 1025、 1046～1047、 1102～1103、 1105～1106、 1108、1110、 1113～1114、 1116、 1118～1119、 1130～1131、 1135～1136、 2078、2083、2085	185.89	択伐とする。	

単位：ha

種類	森林の所在		面積	施業方法	
	市町村	区 域		伐採方法	その他
土砂流出防 備保安林	馬路村	(馬)4～8、 (中)1～4	(309.88) 309.88	皆伐とする。 1 伐採箇所の面積は 10ha 以下とする。	
		2087～2089、 2111～2112	43.77	択伐とする。	
計			1,316.60		
土砂崩壊防 備保安林	室戸市	1165	57.80	禁伐とする。	
	安芸市	1、8、25、43、 50～51	41.17	択伐とする。	
	北川村	1001、1005、 1042、 1104～1105、 1129～1130、 1135、1140、 2077、 2084～2085	81.64		
	馬路村	2025～2027、 2087～2088	22.71		
計			203.32		
潮害防備保 安林	室戸市	1033	1.52	禁伐とする。	
計			1.52		
干害防備保 安林	馬路村	2096～2097	151.33	皆伐とする。 1 伐採箇所の面積は10ha 以下とする。 ただし、皆伐以外の伐採 種を指定されている場合は 指定施業要件による。	
計			151.33		

単位 : ha

種類	森林の所在		面積	施業方法	
	市町村	区 域		伐採方法	その他
保健保安林	安芸市	10、28～30、 33～37	245.93	択伐とする。 ただし、択伐以外の伐採種 が指定されている場合は指定 施業要件による。	
	室戸市	1159、1161～1165	28.77		
	東洋町	1128、1168～1170	29.85		
	奈半利町	1020	14.63		
	北川村	1021～1024、 1027～1030、 1105～1107、 1109～1110、 1112、1114、 1117、1120、 1126、1132	83.42		
	馬路村	2065～2066、 2093～2094、 2097～2101、 2111～2113、 2124～2126	329.33		
計			731.93		

単位：ha

種類	森林の所在		面積	施業方法	
	市町村	区 域		伐採方法	その他
国立公園第2種 特別地域	室戸市	1033	1.52	禁伐とする。	
計			1.52		
県立自然公園第 1種特別地域	馬路村	2112、2113	120.16	禁伐とする。	
計			120.16		
特別母樹林	馬路村	2031、2067、2114	103.92	禁伐とする。	
計			103.92		
砂防指定地	安芸市	17～19、21～23	4.58	高知県砂防指定地条例による。	
計			4.58		

- (注) 1 区域欄には、当該区域が属する林班名を記載する。
 2 区域欄の()は、官行造林の契約相手の略称を示す。
 3 面積欄の()は、官行造林で内書とする。

2 その他必要な事項

特になし

別表1 公益的機能別施業森林の区域及び当該区域内における施業方法

1 水源の涵養の機能の維持増進を図るための森林施業を推進すべき森林

単位 面積：ha

区分	森林の区域		面積	施業方法	
	国有林野	官行造林			
総数			(1,443.30) 30,398.16		
市町村別 内訳	室戸市	1033、1155～1165	(吉)2、 (室1)6～7、 (室2)10、12	(128.11) 1,050.31	小面積分散伐採、長伐期施業、複層林施業（択伐）、複層林施業（択伐以外）
	安芸市	1～5、7～52	(安)1～6	(258.96) 6,217.53	
	東洋町	1127～1128、1166～1175、 1178～1179、1181～1183	(東)1～4	(185.54) 986.78	
	奈半利町	1014～1020	(奈)1～3	(102.07) 648.35	
	安田町	2244	(瀬)1～5	(244.10) 296.60	
	北川村	1001～1012、1021～1031、 1034～1048、1101～1127、 1129～1154、2001～2011、 2075～2086	(北)3～4、 (竹)1～4	(170.66) 9,292.84	
	馬路村	2012、2014～2074、2087～ 2131、2201～2243	(馬)4～8、 (中)1～4	(353.86) 11,905.75	

- (注) 1 区域欄には、当該森林の属する林班名を記載する。
 2 区域欄の（ ）は、官行造林の契約相手の略称を示す。
 3 面積欄の（ ）は、官行造林で内書とする。

2 土地に関する災害の防止及び土壌の保全機能、快適な環境の形成の機能又は保健機能の維持増進を図るための森林施業を推進すべき森林

① 土地に関する災害の防止及び土壌の保全機能の維持増進を図るための森林施業を推進すべき森林

単位 面積：ha

区 分	森林の区域		面 積	施業方法
	国有林野	官行造林		
総 数			(628.83) 4,896.83	
市 町 村 別 内 訳	室戸市	1158、1162、1164、1165	183.68	小面積分散伐採、長伐期施業、複層林施業（択伐）、複層林施業（択伐以外）
	安芸市	1～4、8、10～11、13、15、 17～30、32、34～38、40、 42～44、46～47、49～52	1,615.82	
	東洋町	1170	10.47	
	奈半利町	1017～1018	5.61	
	安田町		(瀬)1～5 244.10	
	北川村	1001、1003～1005、 1021～1031、1034、 1036～1040、1042、 1046～1047、1102～1106、 1108、1111、1113～1116、 1118～1119、1129～1131、 1135～1136、1140、2011、 2077～2078、2083～2086	(北)4 2,140.14	
	馬路村	2024～2027、2087～2090、 2094、2111～2112	(馬)4～8、 (中)1～4 (353.86) 697.01	

- (注) 1 区域欄には、当該森林の属する林班名を記載する。
 2 区域欄の（ ）は、官行造林の契約相手の略称を示す。
 3 面積欄の（ ）は、官行造林で内書とする。

② 快適な環境の形成の機能の維持増進を図るための森林施業を推進すべき森林

単位 面積：ha

区分	森林の区域		面積	施業方法
	国有林野	官行造林		
総数			1.52	
市町村別内訳	室戸市	1033	1.52	長伐期施業、 複層林施業 (択伐)、 複層林施業 (択伐以外)

(注) 区域欄には、当該森林の属する林班名を記載する。

③ 保健文化機能の維持増進を図るための森林施業を推進すべき森林

単位 面積：ha

区分	森林の区域		面積	施業方法
	国有林野	官行造林		
総数			1,923.28	
市町村別内訳	室戸市	1033、1159、1161～1165	30.30	長伐期施業、 複層林施業 (択伐)、複 層林施業(択 伐以外)
	安芸市	10、18、28～30、33～37	335.97	
	東洋町	1128、1168～1170	29.85	
	奈半利町	1020	14.67	
	北川村	1021～1024、1027～1030、 1105～1107、1109～1110、 1112、1114、1117、1120、 1126、1132	84.07	
	馬路村	2027～2037、2046、 2065～2070、2093～2094、 2097～2101、2111～2116、 2124～2126、2131、2227	1,428.42	

(注) 区域欄には、当該森林の属する林班名を記載する。

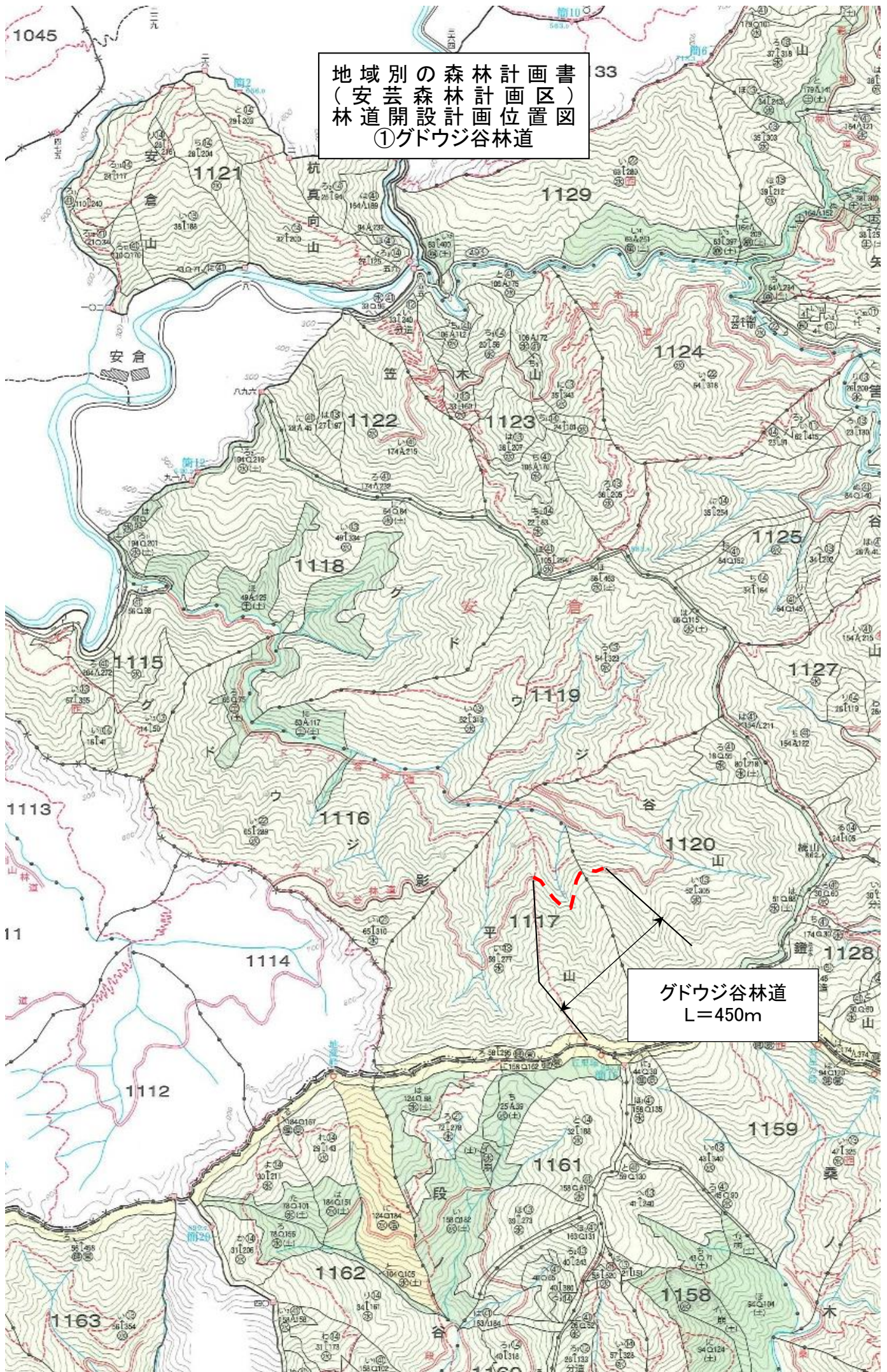
別表2 鳥獣害防止森林区域

単位：ha

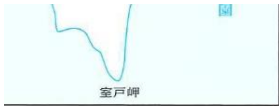
区 分		対象鳥獣の 種類	森林の区域		面 積
			国有林野	官行造林	
総 数					(1,443.30) 30,398.16
市 町 村 別 内 訳	室戸市	ニホンジカ	1033、1155～1165	(吉) 2 (室1) 6、7 (室2) 10、12	(128.11) 1,050.31
	安芸市	ニホンジカ	1～5、7～52	(安) 1～6	(258.96) 6,217.53
	東洋町	ニホンジカ	1127～1128、 1166～1175、 1178～1179、 1181～1183	(東) 1～4	(185.54) 986.78
	奈半利町	ニホンジカ	1014～1020	(奈) 1～3	(102.07) 648.35
	安田町	ニホンジカ	2244	(瀬) 1～5	(244.10) 296.60
	北川村	ニホンジカ	1001～1012、 1021～1031、 1034～1048、 1101～1127、 1129～1154、 2001～2011、 2075～2086	(北) 3、4 (竹) 1～4	(170.66) 9,292.84
	馬路村	ニホンジカ	2012、2014～2074、 2087～2131、 2201～2243	(馬) 4～8 (中) 1～4	(353.86) 11,905.75

- (注) 1 区域は、林班により表示する。
 2 区域欄の()は、官行造林の契約相手の略称を示す。
 3 面積欄の()は、官行造林で内書とする。

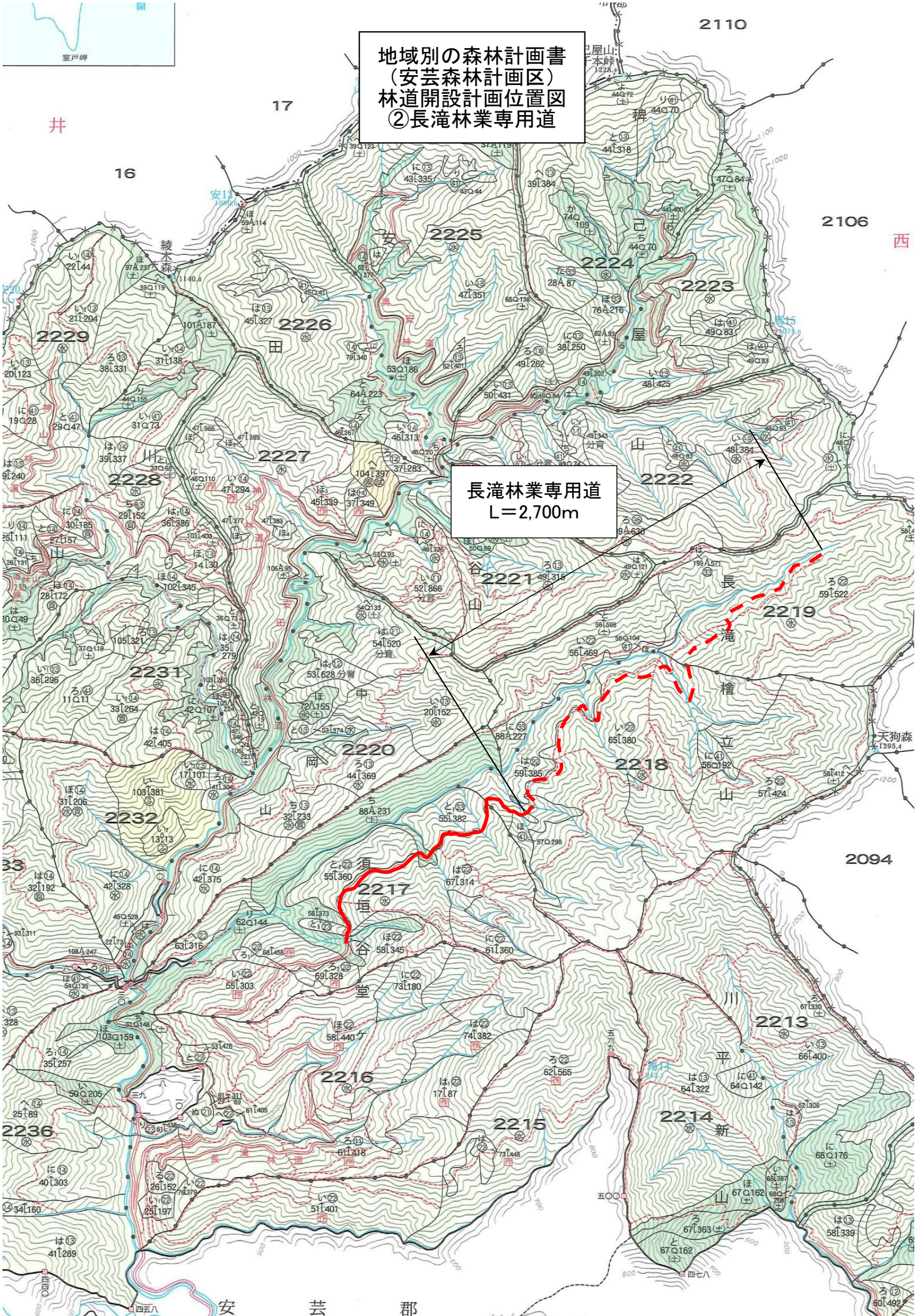
地域別の森林計画書
(安芸森林計画区)
林道開設計画位置図
①グドウジ谷林道



グドウジ谷林道
L=450m



地域別の森林計画書
(安芸森林計画区)
林道開設計画位置図
②長滝林業専用道



(附) 参 考 资 料

目次

1	森林計画区の概況	1
(1)	市町村別土地面積及び森林面積	1
(2)	地況	1
(3)	土地利用の現況	2
(4)	産業別生産額	3
(5)	産業別就業者数	3
2	森林の現況	4
(1)	齢級別森林資源表	4
(2)	制限林普通林別森林資源表	9
(3)	市町村別森林資源表	10
(4)	制限林の種類別面積	12
(5)	樹種別材積表	14
(6)	荒廃地等の面積	14
(7)	森林の被害	15
(8)	防火線等の整備状況	15
3	林業の動向	16
(1)	森林組合及び生産森林組合の現況	16
(2)	林業事業体等の現況	17
(3)	林業労働力の概況	18
(4)	林業機械化の概況	19
(5)	作業路網等の整備の概況	19
4	前期計画の実行状況	20
(1)	間伐立木材積その他の伐採立木材積	20
(2)	間伐面積	20
(3)	人工造林・天然更新別面積	20
(4)	林道の開設及び拡張の数量	21
(5)	保安林の整備及び治山事業に関する計画	21
5	林地の異動状況（森林計画の対象森林）	22
(1)	森林より森林以外への異動	22
(2)	森林以外より森林への異動	22
6	森林資源の推移	23
(1)	分期別伐採立木材積等	23
(2)	分期別期首資源表	24
7	その他	25
(1)	持続的伐採可能量	25

1 森林計画区の概況

(1) 市町村別土地面積及び森林面積

単位 面積：ha、比率：%

区 分	区域 面積 ①	森 林 面 積					森林率 ②/①	
		総 数 ②	国 有 林			民有林		
			計	計画対象 森林(林野 庁所管)	他省庁 所 管			
総 数	112,847	100,361	30,422	30,398	24	69,939	89%	
市 町 村 別 内 訳	室戸市	24,822	21,585	1,054	1,050	4	20,531	87%
	安芸市	31,716	28,142	6,229	6,218	11	21,913	89%
	東洋町	7,402	6,391	988	987	1	5,403	86%
	奈半利町	2,837	2,148	653	648	5	1,495	76%
	田野町	653	299	-	-	-	299	46%
	安田町	5,236	4,255	300	297	3	3,956	81%
	北川村	19,673	18,631	9,293	9,293	-	9,338	95%
	馬路村	16,548	15,980	11,906	11,906	-	4,074	97%
	芸西村	3,960	2,931	-	-	-	2,931	74%

- (注) 1 区域面積は、令和4年4月1日時点の全国都道府県市区町村別面積調（国土地理院）。
 2 森林面積は、2条森林（他省庁所管森林面積は2020農林業センサスの農山村地域調査における所有形態別林野面積（現況森林面積）。林野庁所管は令和3年度末データ）。
 3 総数は端数処理のため内訳と一致しない。

(2) 地況

ア 気候

観測地	気 温 (°C)			年間降水量 (mm)	最高積雪量 (cm)	主風の方向	備 考
	最 高	最 低	年平均				
室戸市 (室戸岬)	32.0	-0.6	17.0	2,657	-	東北東	
室戸市 (佐喜浜)	-	-	-	3,680	-	-	
馬路村 (魚梁瀬)	-	-	-	5,271	-	-	
田野町 (田野)	-	-	-	2,421	-	-	
安芸市 (安芸)	34.5	-2.2	17.7	2,257	-	北	

(注) 気象庁データによる。主風の方向は最多風向（16方位）、その他は月及び年の平均。

イ 地勢

北部は、徳島県境の甚吉森（1,423m）を筆頭に1,200m～1,400m級の山岳が連なり、急峻なV字地形を形成し、南下するに従い緩地形を呈している。

南部は、海岸線の延長が105kmに及び海岸段丘地形を形成しており、奈半利川をはじめとする各河川は、地域の電力、灌漑用水としての豊富な水資源を有している。さらに近年は、室戸岬沿岸で海洋深層水の利活用も行われている。

ウ 地質、土壌等

地質は、四万十帯に属し魚梁瀬ダム下流付近を通る安芸断層により北側の中生代白亜紀の四万十川層群と南側の新生代古第三紀の室戸半島層群を主とする地層に大別される。基岩は単調で、各層とも砂岩、泥岩及び砂岩と泥岩の互層が主体である。

なお、室戸半島層群の室戸層は、砂岩は泥岩の互層が主体であり、一部に礫岩が狭在し、脆弱で崩壊しやすい特徴を有している。

土壌は、褐色森林土を主体とし、限られた区域に赤黄色土、黒色土等の土壌群が分布している。褐色森林土は、適潤性褐色森林土壌が最も多く、乾性褐色土壌がこれに次いでいる。

（3）土地利用の現況

単位 面積：ha

区 分	総 数	森 林	農 地			その他 総 数	
			総 数	うち田	うち畑		
総 数	112,847	100,361	3,027	2,246	781	9,459	
市 町 村 別 内 訳	室戸市	24,822	21,585	691	473	218	2,546
	安芸市	31,716	28,142	968	791	177	2,606
	東洋町	7,402	6,391	198	130	68	813
	奈半利町	2,837	2,148	150	125	25	539
	田野町	653	299	121	109	12	233
	安田町	5,236	4,255	285	224	61	696
	北川村	19,673	18,631	244	97	147	798
	馬路村	16,548	15,980	65	17	48	503
	芸西村	3,960	2,931	305	280	25	724

- (注) 1 土地面積は、令和4年4月1日時点の全国都道府県市区町村別面積調（国土地理院）。
 2 森林面積は、民有林は令和4年度のデータ。国有林は令和3年度末のデータ。
 3 農地面積は、平成30年～令和元年農林水産統計年報（農林水産省）。
 4 総数は端数処理のため内訳と一致しない。

(4) 産業別生産額

単位：百万円

区 分	総生産額	第1次産業				第2次産業	第3次産業	
		計	農 業	林 業	水産業			
総 数	156,029	17,081	11,146	1,275	4,660	38,292	99,776	
市 町 村 別 内 訳	室戸市	40,597	4,948	1,222	218	3,508	11,127	24,293
	安芸市	56,768	5,632	4,938	390	304	9,327	41,489
	東洋町	5,860	855	144	91	620	1,313	3,659
	奈半利町	9,047	495	398	15	82	2,559	5,942
	田野町	8,954	520	481	3	36	894	7,489
	安田町	9,082	1,214	1,123	52	39	4,390	3,427
	北川村	8,947	828	465	356	7	4,947	3,121
	馬路村	5,035	326	191	121	14	2,649	2,032
	芸西村	11,739	2,263	2,184	29	50	1,086	8,324

(注)1 令和元年度市町村経済統計書。

2 総生産額は、輸入税、その他・帰属利子等の関係から内訳と一致しない。

(5) 産業別就業者数

単位：人

区 分	総 数	第1次産業				第2次産業	第3次産業	
		計	農 業	林 業	水産業			
総 数	21,375	5,818	4,754	276	788	3,190	12,367	
市 町 村 別 内 訳	室戸市	4,879	1,044	446	68	530	830	3,005
	安芸市	8,493	2,399	2,228	99	72	1,133	4,961
	東洋町	951	236	110	21	105	184	531
	奈半利町	1,382	236	175	16	45	235	911
	田野町	1,271	226	200	14	12	227	818
	安田町	1,252	463	440	14	9	143	646
	北川村	652	235	216	17	2	105	312
	馬路村	512	157	134	23	-	107	248
	芸西村	1,983	822	805	4	13	226	935

(注) 令和2年国勢調査による。

2 森林資源の現況

(1) 齢級別森林資源表

森林計画区： 127 安芸

単位：面積：ha，材積：立木は1,000m³ 立竹は1,000束 成長量：1,000m³

区分		総数			1 齢級			2 齢級			3 齢級			4 齢級				
		面積	材積	成長量	面積	材積	成長量	面積	材積	成長量	面積	材積	成長量	面積	材積	成長量		
総数		30,398.16	9,084	183	211.81			227.38			209.29	6	1	309.09	23	3		
立木地	総数	総数	29,332.36	9,084	183	211.81			227.38			209.29	6	1	309.09	23	3	
		針	22,555.48	7,875	165	150.56			72.59			108.92	4	1	199.47	19	3	
		広	6,776.88	1,209	18	61.25			154.79			100.37	2		109.62	4		
	人工林	総数	総数	23,482.23	8,049	175	172.21			93.28			140.15	5	1	237.05	21	3
			針	20,398.90	7,264	163	149.28			72.59			100.97	4	1	188.64	19	3
			広	3,083.33	785	12	22.93			20.69			39.18	1		48.41	2	
		育成林	総数	23,305.70	7,983	174	89.07			93.28			140.15	5	1	192.10	17	2
			針	20,226.80	7,201	161	66.14			72.59			100.97	4	1	143.69	15	2
			広	3,078.90	783	12	22.93			20.69			39.18	1		48.41	2	
		育成林		(176.53)														
			総数	176.53	65	2	83.14									44.95	3	
			針	172.10	63	2	83.14									44.95	3	
	天然林	総数	総数	5,850.13	1,036	8	39.60			134.10			69.14	1		72.04	2	
			針	2,156.58	611	2	1.28						7.95			10.83		
			広	3,693.55	425	6	38.32			134.10			61.19	1		61.21	2	
育成林		総数																
		針																
		広																
育成林		総数	2,074.55	468	3							40.65	1		28.11	1		
		針	1,280.67	348	1							6.34			10.83			
		広	793.88	120	2							34.31			17.28	1		
天然生		総数	3,775.58	568	5	39.60			134.10			28.49	1		43.93	1		
		針	875.91	263	1	1.28						1.61						
		広	2,899.67	305	4	38.32			134.10			26.88	1		43.93	1		
竹林																		
無立木地		1,065.80																

- (注) 1. 人工林及び天然林で点生木のみの方については、本表の集計には含まれていない。
 2. 竹林の集計値については、総計欄には含まれていない。
 3. () は、人工林の育成複層林の上、中層木の面積で外書。

2 森林資源の現況

(1) 齢級別森林資源表

森林計画区：127 安芸

単位：面積：ha，材積：立木は1,000m³ 立竹は1,000束 成長量：1,000m³

区分		5 齢級			6 齢級			7 齢級			8 齢級			9 齢級					
		面積	材積	成長量	面積	材積	成長量	面積	材積	成長量	面積	材積	成長量	面積	材積	成長量			
総数		400.17	64	5	891.39	146	10	1,351.64	267	13	1,725.73	454	18	2,011.76	612	20			
立木地	総数	総数	400.17	64	5	891.39	146	10	1,351.64	267	13	1,725.73	454	18	2,011.76	612	20		
		針	235.70	48	4	572.01	112	8	794.36	194	11	1,172.31	370	16	1,553.80	554	18		
		広	164.47	16	1	319.38	33	2	557.28	72	2	553.42	84	2	457.96	58	1		
	人工林	総数	総数	317.11	56	5	705.44	129	9	1,135.42	250	13	1,564.51	435	17	1,800.05	593	19	
			針	221.95	47	4	532.21	107	8	782.37	193	11	1,146.15	366	16	1,525.65	550	18	
			広	95.16	8	1	173.23	22	1	353.05	57	2	418.36	69	2	274.40	43	1	
		育成林	単層林	総数	317.11	56	5	699.67	128	9	1,096.50	243	12	1,564.51	435	17	1,800.05	593	19
			針	221.95	47	4	527.90	106	8	746.42	186	10	1,146.15	366	16	1,525.65	550	18	
			広	95.16	8	1	171.77	22	1	350.08	57	2	418.36	69	2	274.40	43	1	
	育成林	複層林	総数																
		針				5.77	1		38.92	7									
		広				1.46			2.97										
	天然林	総数	総数	83.06	8	1	185.95	17	1	216.22	17	1	161.22	18	1	211.71	19		
			針	13.75	1		39.80	5		11.99	2		26.16	4		28.15	4		
			広	69.31	7	1	146.15	11	1	204.23	15	1	135.06	14		183.56	15		
		育成林	単層林	総数															
			針																
			広																
育成林		複層林	総数	34.86	2		87.60	10		95.81	7		69.11	9		69.13	8		
		針	9.27			30.82	5		7.76	1		24.16	3		27.92	4			
		広	25.59	2		56.78	6		88.05	6		44.95	5		41.21	4			
天然生		総数	48.20	7	1	98.35	6		120.41	10		92.11	9		142.58	11			
		針	4.48	1		8.98	1		4.23	1		2.00			0.23				
		広	43.72	6		89.37	6		116.18	9		90.11	9		142.35	11			
竹林																			
無立木地																			

- (注) 1. 人工林及び天然林で点生木のための林分については、本表の集計には含まれていない。
 2. 竹林の集計値については、総計欄には含まれていない。
 3. () は、人工林の育成複層林の上、中層木の面積で外書。

2 森林資源の現況

(1) 齢級別森林資源表

森林計画区： 127 安芸

単位：面積：ha，材積：立木は1,000m³ 立竹は1,000束 成長量：1,000m³

区分		1 0 齢級			1 1 齢級			1 2 齢級			1 3 齢級			1 4 齢級					
		面積	材積	成長量	面積	材積	成長量	面積	材積	成長量	面積	材積	成長量	面積	材積	成長量			
総数		1,864.12	586	15	3,283.51	1,131	24	3,222.15	1,176	21	3,527.70	1,318	20	3,932.37	1,441	20			
立木地	総数	総数	1,864.12	586	15	3,283.51	1,131	24	3,222.15	1,176	21	3,527.70	1,318	20	3,932.37	1,441	20		
		針	1,367.76	536	14	2,586.45	1,023	22	2,606.13	1,023	19	3,056.05	1,188	19	3,535.32	1,298	18		
		広	496.36	50	1	697.06	108	2	616.02	154	2	471.65	130	1	397.05	143	1		
	人工林	総数	総数	1,547.60	564	15	2,826.96	1,095	23	2,889.04	1,143	21	3,345.36	1,300	20	3,799.33	1,422	19	
			針	1,361.27	536	14	2,572.87	1,021	22	2,586.65	1,020	19	3,047.97	1,187	19	3,521.57	1,294	18	
			広	186.33	29		254.09	74	1	302.39	123	1	297.39	113	1	277.76	129	1	
		育成林	単層林	総数	1,543.85	564	15	2,826.96	1,095	23	2,889.04	1,143	21	3,345.36	1,297	20	3,799.33	1,392	19
			針	1,357.52	535	14	2,572.87	1,021	22	2,586.65	1,020	19	3,047.97	1,184	19	3,521.57	1,264	18	
			広	186.33	29		254.09	74	1	302.39	123	1	297.39	113	1	277.76	128	1	
	育成林	複層林	総数									(12.75)			(87.52)				
		針	3.75	1									3			31			
		広	3.75	1									3			30			
	天然林	総数	総数	316.52	22	456.55	36	1	333.11	33	1	182.34	19		133.04	19			
			針	6.49	1	13.58	2		19.48	2		8.08	1		13.75	4			
			広	310.03	21	442.97	34	1	313.63	31	1	174.26	18		119.29	14			
育成林		単層林	総数																
		針																	
		広																	
育成林		複層林	総数	16.47	1	62.30	7		26.84	3		28.16	4		29.36	7			
		針	6.24	1	12.07	1		16.38	2		5.78	1		10.78	3				
		広	10.23	1	50.23	6		10.46	1		22.38	3		18.58	4				
天然生		総数	300.05	20	394.25	29	1	306.27	30		154.18	15		103.68	12				
		針	0.25		1.51			3.10			2.30			2.97	1				
		広	299.80	20	392.74	29	1	303.17	29		151.88	14		100.71	11				
竹林																			
無立木地																			

- (注) 1. 人工林及び天然林で点生木のみ的林分については、本表の集計には含まれていない。
 2. 竹林の集計値については、総計欄には含まれていない。
 3. () は、人工林の育成複層林の上、中層木の面積で外書。

2 森林資源の現況

(1) 齢級別森林資源表

森林計画区： 127 安芸

単位：面積：ha，材積：立木は1,000m³ 立竹は1,000束 成長量：1,000m³

区分		1 5 齢級			1 6 齢級			1 7 齢級			1 8 齢級			1 9 齢級				
		面積	材積	成長量	面積	材積	成長量	面積	材積	成長量	面積	材積	成長量	面積	材積	成長量		
総数		1,498.14	481	6	421.02	134	1	144.29	45		143.66	34		284.16	83	1		
立木地	総数	総数	1,498.14	481	6	421.02	134	1	144.29	45		143.66	34		284.16	83	1	
		針	1,181.45	389	5	279.06	103	1	103.70	35		76.61	24		188.76	66		
		広	316.69	92	1	141.96	31		40.59	10		67.05	10		95.40	17		
	人工林	総数	総数	1,279.00	448	6	273.67	107	1	94.20	37		63.23	21		184.46	62	
			針	1,137.46	383	5	239.61	96	1	90.89	33		51.16	19		160.67	57	
			広	141.54	65	1	34.06	11		3.31	5		12.07	2		23.79	5	
		育成林	総数	1,279.00	444	5	273.67	103	1	94.20	36		63.23	20		184.46	62	
			針	1,137.46	379	5	239.61	93	1	90.89	32		51.16	18		160.67	57	
			広	141.54	65	1	34.06	10		3.31	5		12.07	2		23.79	5	
	育成林	総数	(14.66)			(16.76)			(1.82)			(3.31)						
		針		4			4			1			1					
		広		4			3			1			1					
	天然林	総数	総数	219.14	34		147.35	27		50.09	8		80.43	13		99.70	21	
			針	43.99	6		39.45	7		12.81	3		25.45	5		28.09	8	
			広	175.15	27		107.90	20		37.28	5		54.98	8		71.61	12	
育成林		総数																
		針																
		広																
育成林		総数	52.54	7		37.97	7		14.93	4		24.39	6		25.79	6		
		針	34.87	5		14.38	3		6.41	2		13.17	3		8.96	2		
		広	17.67	2		23.59	4		8.52	2		11.22	2		16.83	4		
天然生		総数	166.60	26		109.38	20		35.16	4		56.04	7		73.91	15		
		針	9.12	2		25.07	4		6.40	1		12.28	2		19.13	6		
		広	157.48	25		84.31	16		28.76	3		43.76	5		54.78	8		
竹林																		
無立木地																		

- (注) 1. 人工林及び天然林で点生木のための林分については、本表の集計には含まれていない。
 2. 竹林の集計値については、総計欄には含まれていない。
 3. () は、人工林の育成複層林の上、中層木の面積で外書。

2 森林資源の現況

(1) 齢級別森林資源表

森林計画区：127 安芸

単位：面積：ha, 材積：立木は1,000m³ 立竹は1,000束 成長量：1,000m³

区分		20 齢級			21 齢級以上				
		面積	材積	成長量	面積	材積	成長量		
総数		354.96	109	1	3,318.02	973	3		
立木地	総数	総数	354.96	109	1	3,318.02	973	3	
		針	226.19	90	1	2,488.28	797	3	
		広	128.77	19		829.74	176		
	人工林	総数	総数	251.90	94	1	762.26	264	2
			針	197.53	86	1	711.44	246	2
			広	54.37	9		50.82	19	
		育成林	総数	251.90	93	1	762.26	257	2
			針	197.53	84	1	711.44	238	2
			広	54.37	9		50.82	19	
	育成林	総数	(5.47)			(34.24)			
		針		2			8		
		広		2			8		
	天然林	総数	総数	103.06	15		2,555.76	709	1
			針	28.66	4		1,776.84	551	1
			広	74.40	10		778.92	157	
育成林		総数							
		針							
		広							
育成林		総数	36.70	7		1,293.83	371	1	
		針	12.22	2		1,022.31	311	1	
		広	24.48	5		271.52	61		
天然生		総数	66.36	8		1,261.93	337		
	針	16.44	2		754.53	241			
	広	49.92	6		507.40	96			
竹林									
無立木地									

- (注) 1. 人工林及び天然林で点生木のための林分については、本表の集計には含まれていない。
 2. 竹林の集計値については、総計欄には含まれていない。
 3. () は、人工林の育成複層林の上、中層木の面積で外書。

(2) 制限林普通林森林資源表

森林計画区：127 安芸

(面積：h a, 材積：m³、成長量：m³/年)

区分			立木地								無立木地等					計			
			人工林			天然林					竹林	計	伐採跡地	未立木地	改植 予定地		林地以外 の 土 地	計	
			育成単層林	育成複層林	計	育成単層林	育成複層林	天然生林	計										
制限林	面積	針	18,571.25	171.17	18,742.42		1,278.55	875.91	2,154.46		20,896.88								
		広	2,871.43	3.64	2,875.07		793.88	2,896.63	3,690.51		6,565.58								
		計	21,442.68	174.81	21,617.49		2,072.43	3,772.54	5,844.97		27,462.46	47.43	20.64		599.58	667.65		28,130.11	
	材積	針	6,488,180	62,465	6,550,645		347,956	262,727	610,683		7,161,328								7,161,328
		広	754,656	1,900	756,556		119,509	304,666	424,175		1,180,731								1,180,731
		計	7,242,836	64,365	7,307,201		467,465	567,393	1,034,858		8,342,059								8,342,059
	成長量	針	145,743.8	1,612.7	147,356.5		1,365.7	641.6	2,007.3		149,363.8								149,363.8
		広	11,733.7	19.8	11,753.5		1,511.5	4,432.5	5,944.0		17,697.5								17,697.5
		計	157,477.5	1,632.5	159,110.0		2,877.2	5,074.1	7,951.3		167,061.3								167,061.3
普通林	面積	針	1,655.55	0.93	1,656.48		2.12		2.12		1,658.60								
		広	207.47	0.79	208.26			3.04	3.04		211.30								
		計	1,863.02	1.72	1,864.74		2.12	3.04	5.16		1,869.90	22.89			375.26	398.15		2,268.05	
	材積	針	712,459	875	713,334		492		492		713,826								713,826
		広	27,969	18	27,987			328	328		28,315								28,315
		計	740,428	893	741,321		492	328	820		742,141								742,141
	成長量	針	15,368.8	24.0	15,392.8		2.5		2.5		15,395.3								15,395.3
		広	706.7	0.7	707.4			4.9	4.9		712.3								712.3
		計	16,075.5	24.7	16,100.2		2.5	4.9	7.4		16,107.6								16,107.6
計	面積	針	20,226.80	172.10	20,398.90		1,280.67	875.91	2,156.58		22,555.48								
		広	3,078.90	4.43	3,083.33		793.88	2,899.67	3,693.55		6,776.88								
		計	23,305.70	176.53	23,482.23		2,074.55	3,775.58	5,850.13		29,332.36	70.32	20.64		974.84	1,065.80		30,398.16	
	材積	針	7,200,639	63,340	7,263,979		348,448	262,727	611,175		7,875,154								7,875,154
		広	782,625	1,918	784,543		119,509	304,994	424,503		1,209,046								1,209,046
		計	7,983,264	65,258	8,048,522		467,957	567,721	1,035,678		9,084,200								9,084,200
	成長量	針	161,112.6	1,636.7	162,749.3		1,368.2	641.6	2,009.8		164,759.1								164,759.1
		広	12,440.4	20.5	12,460.9		1,511.5	4,437.4	5,948.9		18,409.8								18,409.8
		計	173,553.0	1,657.2	175,210.2		2,879.7	5,079.0	7,958.7		183,168.9								183,168.9

注1 人工林及び天然林で点生木のみ林分の面積については、本表の集計には含まれていない。

注2 竹林の集計値については、立木地の計欄及び立木地と無立木地等の合計欄には含まれていない。

(3) 市町村別森林資源表

森林計画区：127 安芸

(面積：h a, 材積：m³、成長量：m³/年)

市町村	区分	立木地								無立木地等					計				
		人工林			天然林				竹林	計	伐採跡地	未立木地	改植予定地	林地以外の地		計			
		育成単層林	育成複層林	計	育成単層林	育成複層林	天然生林	計											
室戸市	面積	針	708.18		708.18			45.15	45.15		753.33								
		広	87.09		87.09		4.70	136.44	141.14		228.23								
		計	795.27		795.27		4.70	181.59	186.29		981.56				68.75	68.75		1,050.31	
	材積	針	261,418		261,418			6,870	6,870		268,288								268,288
		広	23,402		23,402		230	16,049	16,279		39,681								39,681
		計	284,820		284,820		230	22,919	23,149		307,969								307,969
	成長量	針	5,649.3		5,649.3			23.8	23.8		5,673.1								5,673.1
		広	323.0		323.0		10.1	147.5	157.6		480.6								480.6
		計	5,972.3		5,972.3		10.1	171.3	181.4		6,153.7								6,153.7
安芸市	面積	針	3,944.49		3,944.49		115.87	389.18	505.05		4,449.54								
		広	780.53		780.53		80.63	734.86	815.49		1,596.02								
		計	4,725.02		4,725.02		196.50	1,124.04	1,320.54		6,045.56	19.27	10.84		141.86	171.97		6,217.53	
	材積	針	1,346,322		1,346,322		22,613	94,409	117,022		1,463,344								1,463,344
		広	136,000		136,000		13,549	97,359	110,908		246,908								246,908
		計	1,482,322		1,482,322		36,162	191,768	227,930		1,710,252								1,710,252
	成長量	針	34,770.0		34,770.0		128.1	240.1	368.2		35,138.2								35,138.2
		広	2,721.0		2,721.0		118.5	1,044.8	1,163.3		3,884.3								3,884.3
		計	37,491.0		37,491.0		246.6	1,284.9	1,531.5		39,022.5								39,022.5
東洋町	面積	針	721.93	44.28	766.21		4.59	12.94	17.53		783.74								
		広	81.14		81.14		2.46	69.78	72.24		153.38								
		計	803.07	44.28	847.35		7.05	82.72	89.77		937.12	20.19			29.47	49.66		986.78	
	材積	針	307,889	16,414	324,303		1,068	3,758	4,826		329,129								329,129
		広	13,637	154	13,791		575	8,157	8,732		22,523								22,523
		計	321,526	16,568	338,094		1,643	11,915	13,558		351,652								351,652
	成長量	針	5,603.7	220.3	5,824.0		2.1	8.2	10.3		5,834.3								5,834.3
		広	296.3	1.2	297.5		1.1	79.2	80.3		377.8								377.8
		計	5,900.0	221.5	6,121.5		3.2	87.4	90.6		6,212.1								6,212.1
奈半利町	面積	針	521.00	16.69	537.69		7.34		7.34		545.03								
		広	24.90	0.25	25.15		22.17	17.09	39.26		64.41								
		計	545.90	16.94	562.84		29.51	17.09	46.60		609.44	10.67			28.24	38.91		648.35	
	材積	針	168,704	8,022	176,726		339		339		177,065								177,065
		広	1,749	163	1,912		1,512	670	2,182		4,094								4,094
		計	170,453	8,185	178,638		1,851	670	2,521		181,159								181,159
	成長量	針	3,929.3	136.3	4,065.6		17.2		17.2		4,082.8								4,082.8
		広	95.7	1.7	97.4		53.0	33.5	86.5		183.9								183.9
		計	4,025.0	138.0	4,163.0		70.2	33.5	103.7		4,266.7								4,266.7
安田町	面積	針	283.45		283.45						283.45								
		広	5.69		5.69						5.69								
		計	289.14		289.14						289.14				7.46	7.46		296.60	
	材積	針	149,404		149,404						149,404								149,404
		広	4,831		4,831						4,831								4,831
		計	154,235		154,235						154,235								154,235
	成長量	針	2,031.2		2,031.2						2,031.2								2,031.2
		広	54.6		54.6						54.6								54.6
		計	2,085.8		2,085.8						2,085.8								2,085.8

注1 人工林及び天然林で点生木のみ林分の面積については、本表の集計には含まれていない。

注2 複層林は下層木のみを対象とする。

(3) 市町村別森林資源表

森林計画区：127 安芸

(面積：h a, 材積：m³、成長量：m³/年)

市町村	区分	立木地							無立木地等					計			
		人工林			天然林				竹林	計	伐採跡地	未立木地	改植予定地		林地以外の土地	計	
		育成単層林	育成複層林	計	育成単層林	育成複層林	天然生林	計									
北川村	面積	針	7,221.80	99.22	7,321.02		127.88	149.76	277.64		7,598.66						
		広	576.22	3.96	580.18		186.57	593.02	779.59		1,359.77						
		計	7,798.02	103.18	7,901.20		314.45	742.78	1,057.23		8,958.43	16.99			317.42	334.41	9,292.84
	材積	針	2,390.645	36.335	2,426.980		25.302	28.088	53.390		2,480.370						2,480.370
		広	146.881	636	147.517		27.693	69.657	97.350		244.867						244.867
		計	2,537.526	36.971	2,574.497		52.995	97.745	150.740		2,725.237						2,725.237
	成長量	針	51,550.7	1,239.3	52,790.0		95.7	102.9	198.6		52,988.6						52,988.6
		広	2,247.5	9.7	2,257.2		275.3	973.6	1,248.9		3,506.1						3,506.1
		計	53,798.2	1,249.0	55,047.2		371.0	1,076.5	1,447.5		56,494.7						56,494.7
馬路村	面積	針	6,825.95	11.91	6,837.86		1,024.99	278.88	1,303.87		8,141.73						
		広	1,523.33	0.22	1,523.55		497.35	1,348.48	1,845.83		3,369.38						
		計	8,349.28	12.13	8,361.41		1,522.34	1,627.36	3,149.70		11,511.11	3.20	9.80		381.64	394.64	11,905.75
	材積	針	2,576,257	2,569	2,578,826		299,126	129,602	428,728		3,007,554						3,007,554
		広	456,125	965	457,090		75,950	113,102	189,052		646,142						646,142
		計	3,032,382	3,534	3,035,916		375,076	242,704	617,780		3,653,696						3,653,696
	成長量	針	57,578.4	40.8	57,619.2		1,125.1	266.6	1,391.7		59,010.9						59,010.9
		広	6,702.3	7.9	6,710.2		1,053.5	2,158.8	3,212.3		9,922.5						9,922.5
		計	64,280.7	48.7	64,329.4		2,178.6	2,425.4	4,604.0		68,933.4						68,933.4
森林計画計	面積	針	20,226.80	172.10	20,398.90		1,280.67	875.91	2,156.58		22,555.48						
		広	3,078.90	4.43	3,083.33		793.88	2,899.67	3,693.55		6,776.88						
		計	23,305.70	176.53	23,482.23		2,074.55	3,775.58	5,850.13		29,332.36	70.32	20.64		974.84	1,065.80	30,398.16
	材積	針	7,200,639	63,340	7,263,979		348,448	262,727	611,175		7,875,154						7,875,154
		広	782,625	1,918	784,543		119,509	304,994	424,503		1,209,046						1,209,046
		計	7,983,264	65,258	8,048,522		467,957	567,721	1,035,678		9,084,200						9,084,200
	成長量	針	161,112.6	1,636.7	162,749.3		1,368.2	641.6	2,009.8		164,759.1						164,759.1
		広	12,440.4	20.5	12,460.9		1,511.5	4,437.4	5,948.9		18,409.8						18,409.8
		計	173,553.0	1,657.2	175,210.2		2,879.7	5,079.0	7,958.7		183,168.9						183,168.9

注1 人工林及び天然林で点生木のみ林分の面積については、本表の集計には含まれていない。
 注2 複層林は下層木のみを対象とする。

(4) 制限林の種類別面積

森林計画区： 127 安芸

令和5年3月3日 1頁
(単位：ha)

区分	市町村										
	室戸市	安芸市	東洋町	奈半利町	安田町	北川村					
保安林	水源かん養保安林	810.45	5,046.57	586.24	452.14	44.55				8,267.25	
	土砂流出防備保安林	16.62	481.04		5.61	242.92				216.76	
	土砂崩壊防備保安林	57.80	41.17				(1.00)			80.64	
	飛砂防備保安林										
	防風保安林										
	水害防備保安林										
	潮害防備保安林	1.52									
	干害防備保安林										
	防雪保安林										
	防霧保安林										
	なだれ防止保安林										
	落石防止保安林										
	防火保安林										
	魚つき保安林										
	航行目標保安林										
	保健保安林	(2.13)	26.64	(191.73)	54.20	29.85	14.63				83.42
風致保安林											
計	(2.13)	913.03	(191.73)	5,622.98	616.09	472.38		287.47	(1.00)	8,648.07	
保安施設地区											
砂防指定地	(294.36)	6.18	(4.58)	57.42	(308.41)	101.95	(14.85)	103.75		(387.12)	25.08
国立公園	特別保護地区										
	第一種特別地域										
	第二種特別地域										
	第三種特別地域										
	地種区分未定地域										
計											
国定公園	特別保護地区										
	第一種特別地域										
	第二種特別地域	(1.52)									
	第三種特別地域										
	地種区分未定地域										
計	(1.52)										
都道府県立自然公園	第一種特別地域										
	第二種特別地域										
	第三種特別地域										
	地種区分未定地域										
	計										
原生自然環境保全地域											
自然環境保全地域特別地区											
都道府県自然環境保全地域特別地区											
鳥獣保護区特別保護地区											
緑地保全地区											
風致地区											
特別母樹林											
史跡名勝天然記念物											
種の保存法による管理地区											
その他											
合計	(298.01)	919.21	(196.31)	5,680.40	(308.41)	718.04	(14.85)	576.13	287.47	(388.12)	8,673.15

(4) 制限林の種類別面積

森林計画区： 127 安芸

令和5年3月3日 2頁
(単位：ha)

区分	馬路村		合計		市町村								
保安林	水源かん養保安林		10,687.13		25,894.33								
	土砂流出防備保安林		353.65		1,316.60								
	土砂崩壊防備保安林	(8.00)	14.71	(9.00)	194.32								
	飛砂防備保安林												
	防風保安林												
	水害防備保安林												
	潮害防備保安林				1.52								
	干害防備保安林		151.33		151.33								
	防雪保安林												
	防霧保安林												
	なだれ防止保安林												
	落石防止保安林												
	防火保安林												
	魚つき保安林												
	航行目標保安林												
	保健保安林	(329.33)		(523.19)	208.74								
風致保安林													
計	(337.33)	11,206.82	(532.19)	27,766.84									
保安施設地区													
砂防指定地	(569.02)	68.44	(1,578.34)	362.82									
国立公園	特別保護地区												
	第一種特別地域												
	第二種特別地域												
	第三種特別地域												
	地種区分未定地域												
計													
国定公園	特別保護地区												
	第一種特別地域												
	第二種特別地域			(1.52)									
	第三種特別地域												
	地種区分未定地域												
計			(1.52)										
都道府県立自然公園	第一種特別地域	(120.16)		(120.16)									
	第二種特別地域												
	第三種特別地域												
	地種区分未定地域												
計	(120.16)		(120.16)										
原生自然環境保全地域													
自然環境保全地域特別地区													
都道府県自然環境保全地域特別地区													
鳥獣保護区特別保護地区													
緑地保全地区													
風致地区													
特別母樹林	(103.47)	0.45	(103.47)	0.45									
史跡名勝天然記念物													
種の保存法による管理地区													
その他													
合計	(1,129.98)	11,275.71	(2,335.68)	28,130.11									

(5) 樹種別材積表

単位 材積：m³

林種/樹種	総数	スギ	ヒノキ	アカマツ	クロマツ	モミ
総数	9,084,200	5,515,984	2,043,141	25,640	855	60,715
人工林	8,048,522	5,233,620	2,008,137	12,608	855	4,778
天然林	1,035,678	282,364	35,004	13,032	-	55,937

ツガ類	その他針	針葉樹計	ブナ	クリ	カシ類	クスギ
221,620	7,199	7,875,154	16,125	8	12,565	18,424
1,593	2,388	7,263,979	-	8	53	18,424
220,027	4,811	611,175	16,125	-	12,512	-

ナラ類	カンバ類	カエデ類	その他広	広葉樹計
8	6,034	4,157	1,151,725	1,209,046
-	4	9	766,045	784,543
8	6,030	4,148	385,680	424,503

(6) 荒廃地等の面積

単位 面積：ha

区分		荒廃地	荒廃危険地
総数		146.79	-
市町村別内訳	室戸市	3.71	-
	安芸市	33.78	-
	東洋町	0.37	-
	奈半利町	0.59	-
	田野町	-	-
	安田町	-	-
	北川村	23.60	-
	馬路村	84.74	-
	芸西村	-	-

(注) 治山流域別調査報告書 第9表荒廃状況総括表より。

(7) 森林の被害

単位 面積：ha

種 類	風水害			獣害			その他		
	R元	R2	R3	R元	R2	R3	R元	R2	R3
年 度									
総 数	0.27	0.08				14.88			
市 町 村 別 内 訳	室戸市								
	安芸市								
	東洋町								
	奈半利町					14.88			
	田野町								
	安田町								
	北川村	0.27							
	馬路村		0.08						
	芸西村								

- (注) 1 火災、スギカミキリ、松くい虫、シカ等の被害の顕著なものにつき、過去3ヵ年分を記載する。
 2 被害面積は実損面積とする。

(8) 防火線等の整備状況

該当なし

3 林業の動向

(1) 森林組合及び生産森林組合の現況

森林組合

単位 員数：人、金額：千円、面積：ha

市町村別	組合名	組合員数	常勤役員数	出資金総額	組合員所有 (又は組合経営) 森林面積	備考	
総数	3	2,822	32	317,285	53,207		
市町村別内訳	室戸市 東洋町	芸東森林組合	841	10	85,973	20,922	
	安芸市 奈半利町 田野町 安田町 北川村 芸西村	高知東部森林組合	1,450	12	129,458	29,185	
	馬路村	馬路村森林組合	531	10	101,854	3,100	

(注)1 組合員所有（又は組合経営）森林面積は、森林組合にあっては組合員及び森林組合所有の森林面積を記載。

2 令和3年森林組合一斉調査による。

生産森林組合

単位 員数：人、金額：千円、面積：ha

市町村別	組合名	組合員数	常勤役員数	出資金総数	組合員所有 (又は組合経営) 森林面積	備考
総数		921	130	252,911	1,419	
市町村別 内訳	室戸市	吉良川第二ほか9	311	48	8,572	273
	安芸市	春玉ほか1	26	-	215	58
	東洋町	中村	44	8	1,337	40
	奈半利町	奈半利町郷分	180	10	36,600	561
	田野町	-				
	安田町	長岡第二ほか1	36	4	340	33
	北川村	北川村宗ノ上第一ほか7	121	32	10,088	158
	馬路村	馬路ほか3	203	28	195,759	296
芸西村	-					

(注)1 組合員所有(又は組合経営)森林面積は、生産森林組合にあつては組合員及び組合経営の森林面積を記載。

2 令和3年度森林組合一斉調査による。

(2) 林業事業体等の現況

単位：事業体数

区分	造林業	素材生産業	木材卸売業 (うち素材 市売市場)	木材・木 製品製造 業	備考
総数	26	9	1	6	
市町村別 内訳	室戸市	2	1	-	-
	安芸市	9	4	-	3
	東洋町	2	-	-	-
	奈半利町	3	-	1	1
	田野町	-	-	-	-
	安田町	-	-	-	-
	北川村	3	1	-	-
	馬路村	7	3	-	2
芸西村	-	-	-	-	

(注)1 造林業は2020年農林業センサス結果。素材生産業は森づくり推進課資料。木材・木製品製造業(従業者4人以上)については令和元年度高知県の工業であり、それぞれ重複を含む場合がある。

2 木材卸売業(うち素材市売市場)は木材産業振興課資料。

(3) 林業労働力の概況

単位：人

区 分	平成 27 年度末			令和 2 年度末			増減			
	男	女	計	男	女	計	男	女	計	
総 数	192	21	213	202	29	231	10	8	18	
市 町 村 別 内 訳	室戸市	56	18	74	52	18	70	-4	-	-4
	安芸市	76	-	76	75	8	83	-1	8	7
	東洋町	14	2	16	21	2	23	7	-	7
	奈半利町	9	1	10	11	1	12	2	-	2
	田野町	4	-	4	4	-	4	-	-	-
	安田町	6	-	6	10	-	10	4	-	4
	北川村	16	-	16	16	-	16	-	-	-
	馬路村	7	-	7	8	-	8	1	-	1
	芸西村	4	-	4	5	-	5	1	-	1

(注) 平成 28 年度・令和 3 年度林業労働力調査。

(4) 林業機械化の概況

従来型林業機械の導入状況

単位：台

区 分	運材車	大 型 集材機 (10PS 以上)	小 型 集材機 (10PS 未満)	索道	自走式 搬 器	合計
総 数	4	25	7	11	6	53
市 町 村 別 内 訳	室戸市	4	2		1	7
	安芸市		15	7	7	33
	東洋町					
	奈半利町					
	田野町					
	安田町					
	北川村				4	4
	馬路村		8			1
芸西村						

(注) 令和3年度林業機械器具調査（令和3年3月31日時点）。

高性能林業機械の導入状況

単位：台

区 分	ハーベスタ	プロセッサ	フォワーダ	スイング ヤーダ	その他高性 能林業機械	小計
総 数	4	20	14	14	7	59
市 町 村 別 内 訳	室戸市	2	1		2	5
	安芸市		11	10	4	31
	東洋町					
	奈半利町					
	田野町					
	安田町					
	北川村	1	4	2	5	12
	馬路村	1	4	2	3	1
芸西村						

(注) 令和3年度林業機械器具調査（令和3年3月31日時点）。

(5) 作業路網等の整備の概況

ア 国有林林道開設の推移

単位 延長：km

区 分	H30 年度	R 元年度	R2 年度	R3 年度	R4 年度
林 道	-	-	261.0	130.5	157.5

(注) R4年度は見込量による。

イ 国有林林道の現況

単位 路線数：本、延長：km

区 分	路 線 数	延 長
林 道	97	455

(注) 四国森林管理局林道現況表（R4年3月31日現在）による。

ウ 国有林作業道開設の推移

単位 路線数：本、延長：km

区 分	H30 年度	R 元年度	R2 年度	R3 年度	R4 年度
路線数	8	11	10	7	6
延長	21	26	31	12	14

(注) R4 年度は見込量による。

エ 国有林森林作業道の現況 単位 延長：km

区 分	延長
森林作業道	426

(注) 四国森林管理局作業道台帳集計 (R4 年 3 月 31 日現在) による。

4 前期計画の実行状況

(1) 間伐立木材積その他の伐採立木材積

単位 材積：千m³、実行歩合：%

区 分	伐 採 立 木 材 積								
	計 画			実 行			実 行 歩 合		
	主 伐	間 伐	総 数	主 伐	間 伐	総 数	主 伐	間 伐	総 数
総 数	383.9	653.0	1,036.9	61.1	302.0	363.1	16%	46%	35%
針葉樹	369.5	653.0	1,022.5	59.9	301.9	361.8	16%	46%	35%
広葉樹	14.5	-	14.5	1.2	0.1	1.3	8%		9%

(注) 1 前計画の前半5ヶ年分に対応する計画量と実行量とする。

2 本計画の樹立年度の実行量については見込量とする。

(2) 間伐面積

単位 面積：ha、実行歩合：%

計 画	実 行	実行歩合
6,489	2,078	32%

(注) (1) の (注) に同じ。

(3) 人工造林・天然更新別面積

単位 面積：ha、実行歩合：%

総 数			人 工 造 林			天 然 更 新		
計 画	実 行	実行歩合	計 画	実 行	実行歩合	計 画	実 行	実行歩合
873	120	14%	597	100	17%	276	20	7%

(注) (1) の (注) に同じ。

(4) 林道の開設及び拡張の数量

単位 延長：km、実行歩合：%

区 分	開 設 延 長			拡 張 箇 所 数		
	計 画	実 行	実行歩合	計 画	実 行	実行歩合
基幹路網	7.95	0.55	7%	97	50	52%
うち林業専用道	7.50	0.55	7%	1	1	100%

(注) 1 (1) の (注) に同じ。

(5) 保安林の整備及び治山事業に関する計画

ア 保安林の種類別の面積

単位 面積：ha、実行歩合：%

種 類	指 定			解 除		
	計 画	実 行	実行歩合	計 画	実 行	実行歩合
水源涵養保安林	30	16.85	56%	-	0.40	-

(注) 1 (1) の (注) に同じ。

イ 保安施設地区の面積
該当なし

ウ 治山事業の数量

単位 地区数：箇所、実行歩合：%

種 類	治山事業施工地区数		
	計 画	実 行	実 行 歩 合
総 数	44	33	75%
溪 間 工	31	24	77%
山 腹 工	23	9	39%
保安林の整備	18	19	106%

(注) 1 (1) の (注) に同じ。

2 総数は溪間工、山腹工、保安林の整備で重複する箇所は1箇所として集計。

5 林地の異動状況（森林計画の対象森林）

（1）森林より森林以外への異動

単位 面積：ha

農用地	ゴルフ場等 レジャー施設用地	住宅，別荘，工場等 建物敷地及びその附帯地	採石採土地	その他	合計
—	—	—	—	—	—

（注）1 前計画の前半5ヶ年に対応する異動面積とする。

2 農用地は田、畑、樹園地とする。

（2）森林以外より森林への異動

単位 面積：ha

原野	農用地	その他	合計
—	—	—	—

（注）前計画の前半5ヶ年に対応する異動面積とする。

6 森林資源の推移

(1) 分期別伐採立木材積等

単位 面積：ha 材積：千m³ 延長：km

分 期		I	II	III	IV	V	VI	VII	VIII	
伐採立木材積	総数	総数	998	1,093	986	989	992	999	864	923
		針葉樹	921	995	894	894	884	901	768	816
		広葉樹	77	99	92	94	107	99	96	107
	主伐	総数	386	493	461	472	537	493	479	534
		針葉樹	309	394	369	377	430	394	383	427
		広葉樹	77	99	92	94	107	99	96	107
	間伐	総数	613	600	525	517	455	507	385	389
		針葉樹	613	600	525	517	455	507	385	389
		広葉樹	-	-	-	-	-	-	-	-
造林面積	総数	179	295	796	1,100	1,142	1,080	1,002	1,014	
	人工造林	143	236	637	880	914	864	802	811	
	天然更新	36	59	159	220	228	216	200	203	
林道開設延長		1.95	1.20	-	-	-	-	-	-	

(注) 森林計画樹立の翌年度から5年間は第I分期、次の5年間は第II分期、以下同様とし、最終の分期を第VIII分期とする。

(2) 分期別期首資源表

単位 面積：ha 材積：千m³

区 分	総 数 齢 級	面											材積		
		1・2 齢 級	3・4 齢 級	5・6 齢 級	7・8 齢 級	9・10 齢 級	11・12 齢 級	13・14 齢 級	15・16 齢 級	17・18 齢 級	19・20 齢 級	21 齢 級以上			
第 I 分期	総 数	29,420	566	518	1,292	3,076	3,876	6,506	7,422	1,919	288	639	3,318	9,075	
	人	総 数	23,550	372	377	1,023	2,699	3,348	5,716	7,107	1,553	157	436	762	8,039
	工	育成単層林	23,336	252	332	1,017	2,660	3,344	5,716	7,107	1,553	157	436	762	7,974
	林	育成複層林	214	120	45	6	39	4	-	-	-	-	-	-	65
	天	総 数	5,871	194	141	269	377	528	790	315	366	131	203	2,556	1,036
	然	育成複層林	2,075	-	69	122	165	86	89	58	90	39	63	1,294	468
	林	天然生林	3,796	194	72	147	213	443	701	258	276	91	140	1,262	568
第 III 分期	総 数	28,453	1,343	484	518	1,292	2,996	3,530	6,027	6,250	1,790	266	3,956	9,579	
	人	総 数	22,583	1,343	290	377	1,023	2,619	3,002	5,237	5,935	1,424	135	1,198	8,489
	工	育成単層林	21,673	610	207	332	1,017	2,580	2,998	5,237	5,935	1,424	135	1,198	8,396
	林	育成複層林	910	733	83	45	6	39	4	-	-	-	-	-	92
	天	総 数	5,871	-	194	141	269	377	528	790	315	366	131	2,758	1,090
	然	育成複層林	2,075	-	-	69	122	165	86	89	58	90	39	1,356	484
	林	天然生林	3,796	-	194	72	147	213	443	701	258	276	91	1,402	607
第 V 分期	総 数	28,453	2,470	1,073	484	518	1,192	2,446	3,080	5,527	5,750	1,690	4,222	9,556	
	人	総 数	22,583	2,470	1,073	290	377	923	2,069	2,552	4,737	5,435	1,324	1,333	8,422
	工	育成単層林	21,673	2,336	474	207	332	917	2,030	2,548	4,737	5,435	1,324	1,333	8,275
	林	育成複層林	910	134	599	83	45	6	39	4	-	-	-	-	147
	天	総 数	5,871	-	-	194	141	269	377	528	790	315	366	2,889	1,134
	然	育成複層林	2,075	-	-	-	69	122	165	86	89	58	90	1,396	497
	林	天然生林	3,796	-	-	194	72	147	213	443	701	258	276	1,493	637
第 VII 分期	総 数	28,453	2,630	2,030	1,073	484	488	1,022	2,016	2,630	4,867	5,300	5,912	9,426	
	人	総 数	22,583	2,630	2,030	1,073	290	347	753	1,639	2,102	4,077	4,985	2,657	8,255
	工	育成単層林	21,673	2,630	1,896	474	207	302	747	1,600	2,098	4,077	4,985	2,657	8,035
	林	育成複層林	910	-	134	599	83	45	6	39	4	-	-	-	220
	天	総 数	5,871	-	-	-	194	141	269	377	528	790	315	3,255	1,171
	然	育成複層林	2,075	-	-	-	-	69	122	165	86	89	58	1,486	508
	林	天然生林	3,796	-	-	-	194	72	147	213	443	701	258	1,769	664
第 IX 分期	総 数	28,453	2,428	2,222	2,030	1,073	474	348	792	1,406	2,120	4,347	11,213	9,293	
	人	総 数	22,583	2,428	2,222	2,030	1,073	280	207	523	1,029	1,592	3,557	7,642	8,093
	工	育成単層林	21,673	2,428	2,222	1,896	474	197	162	517	990	1,588	3,557	7,642	7,807
	林	育成複層林	910	-	-	134	599	83	45	6	39	4	-	-	286
	天	総 数	5,871	-	-	-	-	194	141	269	377	528	790	3,571	1,200
	然	育成複層林	2,075	-	-	-	-	-	69	122	165	86	89	1,544	516
	林	天然生林	3,796	-	-	-	-	194	72	147	213	443	701	2,027	684

(注) 1 1 齢級を5年とし、アラビア数字を用い1年生から5年生までを1 齢級、6年生から10年生までを2 齢級とし、以下順次3、4 齢級とする。

2 1、2 齢級の面積は、更新を予定している「無立木地」の面積を含む。

7 その他

(1) 持続的伐採可能量

第1表 主伐（皆伐）上限量の目安（年間）

単位 材積：千m³

主伐（皆伐）上限量の目安
135