

# 南予国有林の地域別の森林計画書

(南予森林計画区)

計画期間 自 令和4年 4月 1日  
至 令和14年 3月 31日

四 国 森 林 管 理 局

# 南予森林計画区的位置図

四万十川広域流域

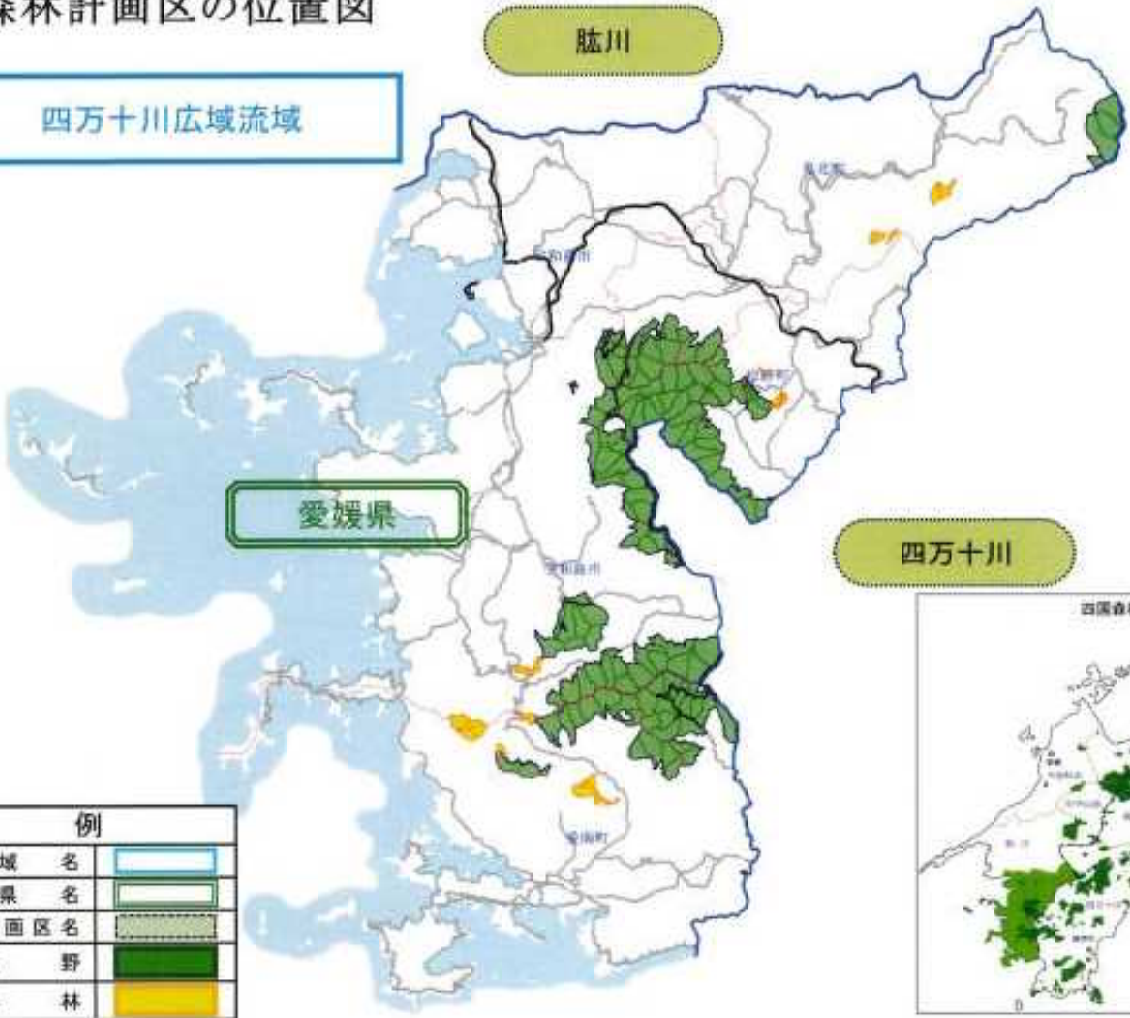
肱川

愛媛県

四万十川



凡 例	
広 域 流 域 名	
都 道 府 県 名	
隣接する森林計画区名	
国 有 林 野	
官 行 造 林	



## 目 次

I 計画の大綱	1
1 森林計画区の概況	1
2 前計画の実行結果の概要及びその評価	1
3 計画樹立に当たっての基本的な考え方	2
II 計画事項	4
第1 計画の対象とする森林の区域	4
第2 森林の整備及び保全に関する基本的な事項	4
1 森林の整備及び保全の目標その他森林の整備及び保全に関する基本的な 事項	4
(1) 森林の整備及び保全の目標	4
(2) 森林の整備及び保全の基本方針	5
(3) 計画期間において到達し、かつ、保持すべき森林資源の状態等	7
2 その他必要な事項	7
第3 森林の整備に関する事項	8
1 森林の立木竹の伐採に関する事項（間伐に関する事項を除く。）	8
(1) 立木の伐採（主伐）の標準的な方法	8
(2) 立木の標準伐期齢	10
(3) その他必要な事項	10
2 造林に関する事項	10
(1) 人工造林に関する事項	11
(2) 天然更新に関する事項	11
(3) その他必要な事項	12
3 間伐及び保育に関する事項	13
(1) 間伐の標準的な方法	13
(2) 保育の標準的な方法	13
(3) その他必要な事項	13
4 公益的機能別施業森林の整備に関する事項	14
(1) 公益的機能別施業森林の区域及び当該区域内における森林施業の方法	14
(2) その他必要な事項	15
5 林道等の開設その他林産物の搬出に関する事項	15
(1) 林道等の開設及び改良に関する基本的な考え方	15
(2) 効率的な森林施業を推進するための路網密度の水準及び作業システム の基本的な考え方	16
(3) 林産物の搬出方法等	16
(4) その他必要な事項	16
6 森林施業の合理化に関する事項	17
(1) 林業に従事する者の養成及び確保に関する方針	17

(2) 作業システムの高度化に資する林業機械の導入の促進に関する方針	17
(3) 林産物の利用促進のための施設の整備に関する方針	17
(4) その他必要な事項	17
第4 森林の保全に関する事項	17
1 森林の土地の保全に関する事項	17
(1) 土地の形質の変更に当たって留意すべき事項	17
(2) 樹根及び表土の保全その他森林の土地の保全に特に留意すべき森林の 地区	18
(3) 森林の土地の保全のため林産物の搬出方法を特定する必要がある森林 及びその搬出方法	18
(4) その他必要な事項	19
2 保安施設に関する事項	19
(1) 保安林の整備に関する事項	19
(2) 保安施設地区に関する事項	19
(3) 治山事業に関する事項	19
(4) その他必要な事項	20
3 鳥獣害の防止に関する事項	20
(1) 鳥獣害防止森林区域及び当該区域内における鳥獣害の防止の方法	20
(2) その他必要な事項	20
4 森林病虫害の駆除及び予防その他の森林の保護に関する事項	20
(1) 森林病虫害等の被害対策の方針	20
(2) 鳥獣害対策の方針（3に掲げる事項を除く。）	20
(3) 林野火災の予防の方針	21
(4) その他必要な事項	21
第5 計画量等	22
1 伐採立木材積	22
2 間伐面積	22
3 人工造林及び天然更新別の造林面積	22
4 林道の開設及び拡張に関する計画	23
5 保安林整備及び治山事業に関する計画	27
(1) 保安林として管理すべき森林の種類別面積等	27
(2) 保安施設地区として指定することを相当とする土地の所在及び面積等	27
(3) 実施すべき治山事業の数量	28
第6 その他必要な事項	29
1 保安林その他法令により施業について制限を受けている森林の施業方法	29
2 その他必要な事項	31

別表 1	公益的機能別施業森林の区域及び施業方法	32
別表 2	鳥獣害防止森林区域	34

## I 計画の大綱

国有林の地域別の森林計画は、森林法第7条の2に基づき、森林管理局長が国有林について民有林の地域森林計画に準じて立てる森林計画である。

本森林計画は、南予森林計画区に位置する国有林の計画を、「全国森林計画」に即して、令和4年4月から令和14年3月の10カ年を計画期間として樹立したものである。

### 1 森林計画区の概況

本計画区は、全国森林計画の四万十川広域流域に属し、愛媛県の南部の宇和島市、北宇和郡、南宇和郡の全域を包括し、東及び南は高研山、大黒山及び篠山等の諸山の稜線により高知県と境を接し、西は宇和海に面し、その区域面積は104,746haで、そのうち森林面積は約77%の80,351haを占めている。

人口は、愛媛県の総人口の8%に当たる103,792人（令和2年国勢調査）で、平成27年からの5年間で10,360人減少している。

本計画区の国有林は主として、滑床山山系、せつやす篠山山系及び狩場山山系にまとまって分布しており、小団地として、さるまはんぼたこそうず節安団地、猿磨番畑小僧都山の2団地があり、森林面積は12,321haで、区域森林面積の15%を占めている。

林種別の面積を見ると、人工林が8,969ha(73%)、天然林が2,814ha(23%)、伐採跡地等の無立木地が537ha(4%)となっている。

人工林面積を樹種別にみると、スギ21%、ヒノキ69%、その他10%とヒノキが過半数を占めており、齢級配置は、間伐・主伐の対象である7齢級以上が全体の95%を占めている。

水源涵養機能の高度発揮が求められる宇和島市の水源地上流部にある若山、八幡山（2038～2041林班）は大部分を保安林に指定しており宇和島市の水源として機能を発揮している。

地域の自然を代表する稀少価値の高い植生は、保護林に指定し、滑床溪谷、篠山等の自然景観に優れた天然林は、足摺宇和海国立公園の特別地域として指定されているほか、レクリエーションの森に指定している。このほか、自然環境の維持及び形成、国民の保健及び休養の場の提供等公益的機能の発揮にも努めている。

### 2 前計画の実行結果の概要及びその評価

伐採立木材積について、主伐は立木販売の不調により皆伐が実行できなかったことや、採算の見込めない箇所の販売を見合わせたこと、間伐は主に搬出間伐を実施しているが、路網等の整備状況や林分状況により、一部伐採を見合わせたことなどから計画量を下回る結果となった。

造林面積については、主伐の実行減に伴い期間内に植栽を行う箇所が無かったことから、計画量を下回る結果となった。

林道等の開設又は拡張については、林道の拡張について優先的に取り組み、伐採や造林等の事業実施を踏まえより優先度の高いものから実行した。

治山事業については、緊急度の高い箇所から実行した。

項目	計画	実行	実行歩合 (%)
伐採立木材積	432,600m <sup>3</sup>	205,763m <sup>3</sup>	48
主伐	137,900m <sup>3</sup>	21,343m <sup>3</sup>	15
間伐 (材積)	294,700m <sup>3</sup>	184,420m <sup>3</sup>	63
間伐 (面積)	3,196ha	1,101ha	34
造林面積	397ha	60ha	15
人工造林	275ha	59ha	22
天然更新	122ha	1ha	1
林道等の開設又は拡張	開設: 5.2 km 拡張: 40箇所	開設: 0.2 km 拡張: 46箇所	3 115
林道	開設: - km 拡張: - 箇所	開設: - km 拡張: - 箇所	- -
林業専用道	開設: 5.2 km 拡張: 40箇所	開設: 0.2 km 拡張: 46箇所	3 115
その他	開設: - km 拡張: - 箇所	開設: - km 拡張: - 箇所	- -
保安林の指定・解除	指定: - ha 解除: - ha	指定: - ha 解除: 2 ha	- -
水源かん養	指定: - ha 解除: - ha	指定: - ha 解除: - ha	- -
保健、風致の保存等	指定: - ha 解除: - ha	指定: - ha 解除: 1 ha	- -
治山事業	14箇所	14箇所	100

注：1 計画欄は前半5ヶ年に相当する数値である。

2 実行欄は、平成29～令和2年度の実績と令和3年10月末の実績の計である。

### 3 計画樹立に当たっての基本的な考え方

森林の整備及び保全に当たっては、森林の有する多面的機能を総合的かつ高度に発揮させるため、適正な森林施業の実施や森林の保全の確保により健全な森林資源の維持造成を推進する。

具体的には、森林の有する諸機能が発揮される場である「流域」を基本的な単位として、森林の有する水源涵養、山地災害防止／土壌保全、快適環境形成、保健・レクリエーション、文化、生物多様性保全及び木材等生産の各機能を高度に発揮するための適切な森林施業の面的な実施、林道等の路網の整備、保安林制度の適切な運用、治山施設の整備、森林病虫害や野生鳥獣による被害対策などの森林の保護等に関する取組を推進する。

その際、生物多様性の保全や地球温暖化の防止に果たす役割はもとより、急速な少子高齢化と人口減少、所有者不明森林や整備の行き届いていない森林の存在等の

社会的情勢の変化、豪雨の増加等の自然環境の変化、流域治水と連携した対策の必要性、花粉発生源対策の推進の必要性に配慮する。また、森林の状況を適確に把握するための森林資源のモニタリングの適切な実施や、リモートセンシング及び森林GISの効果的な活用を図る。

加えて、民有林関係者等と連携して推進する森林の流域管理システムの下、森林の有する多面的機能の発揮を基本としつつ、南予流域森林林業活性化センター等の場を通じ、県、市町等との密接な連携を図りながら、流域林業の活性化に積極的に取り組むこととする。



## II 計画事項

### 第1 計画の対象とする森林の区域

市町別面積

単位 面積：ha

区 分		面 積		管轄森林管理署等
総 数		12,321.18	(568.87)	
市 町 別 内	宇和島市	5,701.66	(48.37)	愛媛森林管理署
	松野町	1,783.13	(51.88)	〃
	鬼北町	1,765.48	(132.20)	〃
	愛南町	3,071.91	(336.42)	〃

(注) 1 国有林の地域別の森林計画の対象とする森林の区域は、森林計画図において表示する区域内の国有林とする。

2 森林計画図の縦覧場所は、四国森林管理局計画課及び愛媛森林管理署とする。

3 面積欄の( )は、官行造林で内書とする。

### 第2 森林の整備及び保全に関する基本的な事項

#### 1 森林の整備及び保全の目標その他森林の整備及び保全に関する基本的な事項

##### (1) 森林の整備及び保全の目標

森林の有する機能ごとの森林整備及び保全の目標を次のとおり定める。

##### ア 水源涵養機能

下層植生とともに樹木の根が発達することにより、水を蓄える隙間に富んだ浸透・保水能力の高い森林土壌を有する森林であって、必要に応じて浸透を促進する施設等が整備されている森林

##### イ 山地災害防止機能／土壌保全機能

下層植生が生育するための空間が確保され適度な光が射し込み、下層植生とともに樹木の根が深く広く発達し土壌を保持する能力に優れた森林であって、必要に応じて山地災害を防ぐ施設が整備されている森林

##### ウ 快適環境形成機能

樹高が高く枝葉が多く茂っているなど遮蔽能力や汚染物質の吸着能力が高く、諸被害に対する抵抗性が高い森林

##### エ 保健・レクリエーション機能

身近な自然や自然とのふれあいの場として適切に管理され、多様な樹種等からなり、住民等に憩いと学びの場を提供している森林であって、必要に応じて保健・教育活動に適した施設が整備されている森林

##### オ 文化機能

史跡・名勝等と一体となって潤いのある自然景観や歴史的風致を構成している森林であって、必要に応じて文化活動に適した施設が整備されているなど、精神的・文化的・知的向上等を促す場としての森林

##### カ 生物多様性保全機能

全ての森林が発揮するものであるが、属地的に機能が発揮されるものを示せば、原生的な森林生態系、希少な生物が生育・生息する森林、陸域・水域

にまたがり特有の生物が生育・生息する溪畔林等、その土地固有の生物群集を構成する森林

キ 木材等生産機能

林木の生育に適した土壌を有し、木材として利用する上で良好な樹木により構成され成長量が多い森林であって、林道等の基盤施設が適切に整備されている森林

(2) 森林の整備及び保全の基本方針

森林の有する機能ごとの森林整備及び保全の基本方針を次のとおり定める。

ア 水源涵養機能

ダム集水区域や主要な河川の上流に位置する森林及び地域の用水源として重要なため池、湧水地、溪流等の周辺に存する森林については、水源涵養機能の維持増進を図る森林として整備及び保全を推進する。

具体的には、洪水の緩和や良質な水の安定供給を確保する観点から、適切な保育・間伐を促進しつつ、下層植生や樹木の根を発達させる施業を推進するとともに、伐採に伴って発生する裸地については、縮小及び分散を図る。

また、自然条件や国民のニーズ等に応じ、奥地水源林等の人工林における針広混交の育成複層林化など天然力も活用した施業を推進する。

ダム等の利水施設上流部等において、水源涵養の機能が十全に発揮されるよう、保安林の指定やその適切な管理を推進することを基本とする。

イ 山地災害防止機能／土壌保全機能

山腹崩壊等により人命・人家等施設に被害を及ぼす恐れがある森林など、土砂の流出・崩壊その他山地災害の防備を図る必要のある森林については、山地災害防止機能／土壌保全機能の維持増進を図る森林として整備及び保全を推進する。

具体的には、災害に強い国土を形成する観点から、地形、地質等の条件を考慮した上で、林床の裸地化の縮小及び回避を図る施業を推進する。また、立地条件や国民のニーズ等に応じ、天然力も活用した施業を推進する。

集落等に近接する山地災害の発生の危険性が高い地域等において、土砂の流出防備等の機能が十全に発揮されるよう、保安林の指定やその適切な管理を推進するとともに、溪岸の浸食防止や山脚の固定等を図る必要がある場合には、谷止や土留等の施設の設置を推進することを基本とする。

ウ 快適環境形成機能

国民の日常生活に密接な関わりを持つ里山林等であって、騒音や粉塵等の影響を緩和する森林及び森林の所在する位置、気象条件等からみて風害、霧害等の気象災害を防止する効果が高い森林については、快適環境形成機能の維持増進を図る森林として整備及び保全を推進する。

具体的には、地域の快適な生活環境を保全する観点から、風や騒音等の防備や大気浄化のために有効な森林の構成の維持を基本とし、樹種の多様性を増進する施業や適切な保育・間伐等を推進する。

快適な環境の保全のための保安林の指定やその適切な管理、防風、防潮等に重要な役割を果たしている海岸林等の保全を推進する。

#### エ 保健・レクリエーション機能

観光的に魅力ある高原、渓谷等の自然景観や植物群落を有する森林、キャンプ場や森林公園等の施設を伴う森林など、国民の保健・教育的利用等に適した森林については、保健・レクリエーション機能の維持増進を図る森林として整備及び保全を推進する。

具体的には、国民に憩いと学びの場を提供する観点から、自然条件や国民のニーズ等に応じ広葉樹の導入を図るなどの多様な森林整備を推進する。

また、保健等のための保安林の指定やその適切な管理を推進する。

#### オ 文化機能

史跡、名勝等の所在する森林や、これらと一体となり優れた自然景観等を形成する森林については、潤いある自然景観や歴史的風致を構成する観点から、文化機能の維持増進を図る森林として整備及び保全を推進する。

具体的には、美的景観の維持・形成に配慮した森林整備を推進する。

また、風致の保存のための保安林の指定やその適切な管理を推進する。

#### カ 生物多様性保全機能

全ての森林は多様な生物の生育・生息の場として生物多様性の保全に寄与している。このことを踏まえ、森林生態系の不確実性を踏まえた順応的管理の考え方にに基づき、時間軸を通して適度な攪乱により常に変化しながらも、一定の広がりにおいてその土地固有の自然条件に適した様々な生育段階や樹種から構成される森林がバランス良く配置されていることを目指す。

とりわけ、原始的な森林生態系、希少な生物が生育・生息する森林、陸域・水域にまたがり特有の生物が生育・生息する溪畔林などの属地的に機能の発揮が求められる森林については、生物多様性保全機能の維持増進を図る森林として保全する。

また、野生生物のための回廊の確保にも配慮した適切な保全を推進する。

#### キ 木材等生産機能

林木の生育に適した森林で、効率的な森林施業が可能な森林については、木材等生産機能の維持増進を図る森林として整備を推進する。

具体的には 木材等の林産物を持続的、安定的かつ効率的に供給する観点から、森林の健全性を確保し、木材需要に応じた樹種、径級の林木を生育させるための適切な造林、保育、間伐等を推進することを基本として、将来にわたり育成単層林として維持する森林では、主伐後の植栽による確実な更新を行う。この場合、施業の集約化や機械化を通じた効率的な整備を推進することを基本とする。

なお、森林の有する多面的機能については、地形条件、気象条件及び森林の種類などにより発揮される効果は異なり、また、洪水や渇水を防ぐ役割については、人為的に制御できないため、期待される時に必ずしも常に効果が発揮さ

れるものではないことに留意する必要がある。

これらの機能以外に森林の有する多面的機能として地球環境保全機能があるが、これについては二酸化炭素の固定、蒸発散作用等の森林の働きが保たれることによって発揮される属地性のない機能であることに留意する必要がある。

### (3) 計画期間において到達し、かつ、保持すべき森林資源の状態等

		単位 面積：ha 蓄積：m <sup>3</sup> /ha	
区 分		現 況	計画期末
面積	育成単層林	8,841	8,405
	育成複層林	345	444
	天然生林	2,638	2,638
森林蓄積		322	350

(注) 1 育成単層林、育成複層林及び天然生林において実施される施業の内容については、以下のとおり。

(1) 育成単層林においては、森林を構成する林木の一定のまとまりを一度に全部伐採し、人為<sup>\*2</sup>により単一の樹冠層を構成する森林として成立させ維持する施業（育成単層林施業）

(2) 育成複層林においては、森林を構成する林木を択伐<sup>\*3</sup>等により部分的に伐採し、人為により複数の樹冠層<sup>\*4</sup>を構成する森林（施業の関係上一時的に単層林となる森林を含む）として成立させ維持する施業（育成複層林施業）

(3) 天然生林においては、主として天然力を活用することにより成立させ維持する施業（天然生林施業）。この施業には、国土の保全、自然環境の保全、種の保存等のための禁伐等を含む。

2 現況に対する計画期末の育成単層林の面積の減は、官行造林地の返地などによるものである。

## 2 その他必要な事項

特になし

\*2 人為：植栽、更新補助（天然下種更新のための地表かきおこし、刈払い等）、芽かき、下刈、除伐、間伐等の保育等の作業を総称したもの。

\*3 択伐：「択伐」とは、森林内の成熟木を数年から数十年ごとに計画的に繰り返し伐採（抜き伐り）すること。

\*4 複数の樹冠層：樹齢や樹種の違いから林木の高さが異なることにより生じるもの。

### 第3 森林の整備に関する事項

#### 1 森林の立木竹の伐採に関する事項（間伐に関する事項を除く。）

##### (1) 立木の伐採（主伐）の標準的な方法

森林施業を実施するに当たっては、第2の1に定める森林の整備及び保全の目標その他森林の整備及び保全に関する基本的な事項によるほか、次に掲げる基準によることとする。

伐採に当たっては、森林の有する公益的機能の発揮を確保するため、気候、地形、土壌等の自然条件を踏まえ、伐採の規模、周辺の伐採地との連たん等を十分考慮する。特に、林地の崩壊の危険のある箇所、溪流沿い、尾根筋等について、林地の保全や生物多様性の保全等に支障が生じないように、伐採の適否、伐採方法及び搬出方法を決定する。

##### ア 育成単層林施業

育成単層林施業の実施に当たっては、気候、地形、土壌等の自然条件、車道や集落からの距離等の社会的条件、林業技術体系等からみて、人工造林又はぼう芽更新により高い林地生産力が期待される森林及び森林の有する公益的機能の発揮の必要性から植栽を行うことが適当な森林について、以下の事項に留意して実施することとする。

(ア) 主伐に当たっては、自然条件及び公益的機能の確保についての必要性を踏まえ、1箇所当たりの伐採面積の規模、伐採箇所の分散に配慮することとする。

また、林地の保全、雪崩、落石等の防止、寒風害等の各種被害の防止及び風致の維持等のため必要がある場合には、所要の保護樹帯を設置することとする。

(イ) 主伐の時期については、多様な木材需要に対応できるよう、地域の森林構成等を踏まえ、公益的機能の発揮との調和に配慮し、木材等資源の効率的な利用を考慮して多様化、長期化を図ることとし、多様な木材需要に対応した林齢で伐採することとする。

##### イ 育成複層林施業

育成複層林施業の実施に当たっては、気候、地形、土壌等の自然条件、社会的条件、林業技術体系等からみて、人為と天然力の適切な組み合わせにより複数の樹冠層を構成する森林として成立し、森林の諸機能の維持増進が図られる森林について、以下の事項に留意して実施することとする。

(ア) 主伐に当たっては、複層状態の森林に確実に誘導する観点から、自然条件を踏まえ、森林を構成している樹種、林分構造等を勘案して行うこととする。

(イ) 択伐による場合は、森林の諸機能の維持増進が図られるような適正な林分構造に誘導するよう適切な伐採率、繰り返し期間によることとする。

(ウ) 天然更新を前提とする場合には、種子の結実状況、天然稚樹の生育状況、

母樹の保存、配置等に配慮することとする。

#### ウ 天然生林施業

天然生林施業の実施に当たっては、気候、地形、土壌等の自然条件、社会的条件、林業技術体系等からみて、主として天然力を活用することにより適確な更新及び森林の諸機能の維持増進が図られる森林について、以下の事項に留意の上実施することとする。

(ア) 主伐については、イの(ア)によることとする。

(イ) 国土の保全、自然環境の保全、種の保存等のために禁伐その他の施業を行う必要のある森林については、その目的に応じた適切な施業を行うこととする。

#### エ 保安林等

保安林及び保安林施設地区内の森林並びに森林法施行規則（昭和26年農林省令第54号）第10条に規定されている森林については、保全対象又は受益対象を同じくする森林ごとに制限の目的の達成に必要な施業を行うとともに、森林の諸機能の維持増進が図られる施業方法によることとする。

#### オ 伐採に関する留意事項

##### (ア) 皆伐を行う森林

###### a 人工造林を行う森林

1 箇所当たりの伐採面積は、制限林のうち保安林及び自然公園第3種特別地域にあっては、おおむね5ha以下（ただし、一伐採箇所の面積の限度が5ha以下で指定されている保安林等にあっては、その制限の範囲内）とし、その他の制限林にあっては、その制限の範囲内とする。

制限林以外にあっては、水源涵養機能、山地災害防止機能／土壌保全機能、快適環境形成機能、保健・レクリエーション機能、文化機能を有する森林にあっては同様とする。

契約に基づく分収林及び官行造林においては、おおむね20ha以下とし、立地条件、公益的機能の要請等を総合的に勘案して定めることとする。

伐採箇所は努めて分散させるとともに、新生林分の保護、公益的機能の確保のため、尾根、斜面中腹等を主体として、必要な箇所に保護樹帯を設置することとし、保護樹帯の効果を適切に発揮させるため、多様な樹種からなるように努める。

なお、新植を予定する林分に、利用径級に達しない有用樹種であって、形質の優れているものが生育している場合は、努めて保残することとする。

更新をしても期待する成長を達成することが困難な箇所、風衝地、岩石地、急傾斜地等については、保残することとする。

###### b 天然更新を行う森林

伐採跡地において天然更新を行う森林は、有用天然木を主とする森林であって、天然下種による更新が確実な林分とする。

伐区の面積はaに準ずるが、特に確実な更新を確保するため、伐採区域の形状、母樹の保残等について配慮する。また、将来旺盛な成長が期待できる中小径木については、努めて保残し育成する。

伐採を行うに当たっては、天然稚樹の発生状況、種子の結実状況等を勘案し適正な時期を選定する。

(イ) 択伐を行う森林

伐採に当たっては、目的に応じた適正な林相、林齢からなる林型に誘導することを目標とし、伐採率は40%を上限とする。

(2) 立木の標準伐期齢

樹種ごとに平均成長量が最大となる林齢を基準とし、森林の有する公益的機能、既往の平均伐採齢、森林の構成を勘案して、本計画においては次のように定める。

地 区	標 準 伐 期 齢					
	ス ギ	ヒノキ	マ ツ	その他針	クヌギ	その他広
計画区全域	35年	40年	30年	40年	10年	20年

(3) その他必要な事項

特になし

2 造林に関する事項

(1) 人工造林に関する事項

人工造林は、公益的機能の発揮の必要性から植栽を行うことが適当である森林のほか、木材等生産機能の発揮が期待され、将来にわたり育成単層林として維持する森林において行う。

ア 人工造林の対象樹種

人工造林における造林すべき樹種は、土壌、地形等の自然条件を把握した上で、適地適木を原則とし、郷土樹種や広葉樹も考慮に入れて、既往の造林実績及び林産物の需要動向を勘案して最も適合した樹種を選定することとし、スギ、ヒノキ及びクヌギ等を主体とする。

イ 人工造林の標準的な方法

人工造林は、森林の適確な更新を図ることを旨として、自然条件、既往の造林方法等を勘案して、以下により行う。その際、コンテナ苗を使った造林など新たな植栽技術の活用や、伐採と造林の一貫作業システムの導入に積極的に取り組む。また、更新に当たっては、花粉の少ない森林への転換を図るため、花粉症対策に資する苗木の植栽、針広混交林への誘導等に努める。

(ア) 人工造林の植栽本数

a 育成単層林のヘクタール当たりの植栽本数は、既往の施業体系を勘案

して次を目安とし、林地生産力の高低等自然条件、導入する苗木の規格や特性、天然稚幼樹木の発生状況、有用天然木の配置状況、ニホンジカの影響等を総合的に勘案して決定する。その際、森林の適確な更新を図ることを前提に、低コスト化・省力化の観点から、可能な限り、低密度な植栽に取り組むこととする。

ただし、保安林等法令により規制されている林分については、当該法令の規制による。

単位：本

樹種	植栽本数
スギ	1,200～3,000
ヒノキ	1,200～3,000
クヌギ	2,500～3,500

b 育成複層林のヘクタール当たりの植栽本数は、1,200～3,000本を目安として、上木の状況等現地の実態により調整する。

ただし、保安林等法令により規制されている林分については、当該法令の規制による。

(イ) その他人工造林の標準的な方法

地ごしらえは、気候その他自然条件等を勘案して、全刈り地ごしらえ、筋刈り地ごしらえ、枝条存置地ごしらえ等を適切に行うこととする。

植栽方法は、原則として方形植えにより、2月～4月の間に行うこととする。なお、伐採と造林の一貫作業システム等におけるコンテナ苗を使った造林など新たな植栽技術による場合は、この限りではない。

ウ 伐採跡地の人工造林をすべき期間

公益的機能の維持や早期回復を図るため、人工造林によるものについては、原則として2年以内とする。

(2) 天然更新に関する事項

天然更新は、気候、地形、土壌等の自然条件、林業技術体系等からみて、主として天然力の活用により適確な更新を図ることができる森林において行う。

ア 天然更新の対象樹種

天然更新の対象とする主な樹種は、既往の天然有用樹種を勘案し、スギ、ヒノキ、アカマツ、ケヤキ、ミズメ、シイ、カシ等とするが、適地適木を旨として、自然条件、周辺環境等を勘案して選定する。

イ 天然更新の標準的な方法

天然更新は、森林の適確な更新を図ることを旨として、下層植生、前生樹等を勘案しつつ、以下により行う。

(ア) スギ、ケヤキ等

スギ、ヒノキ、ケヤキ、ミズメ等の天然木については、伐採に当たって、天然更新による成林が確実となるよう、母樹及び中小径木を適切に保残す



るとともに、稚樹の発生、生育を促す地表処理、刈出し等の天然更新補助作業を行うこととする。

また、稚樹が少ない場合には、植込み、播種等により更新を図ることとする。

(イ) アカマツ

アカマツは原則として天然更新によることとし、アカマツの生態的適地でかつアカマツが現存し、植生状態等の立地条件から天然更新による成林が可能な箇所を選定し、伐採後、地表処理、刈出し等の天然更新補助作業を行うこととする。

(ウ) シイ、カシ等

シイ、カシ、コナラ等ぼう芽力の旺盛な広葉樹については、除伐等の天然更新補助作業を行うこととする。

(3) その他必要な事項

多様な森林を造成するため、人工造林を計画した箇所においても、天然更新を積極的に指向することとする。

### 3 間伐及び保育に関する事項

#### (1) 間伐の標準的な方法

人工造林を実施した森林においては以下を基本とし、発揮すべき機能や林分状況等に応じて適切に実施することとする。その際、生産性の向上等の観点から、列状間伐を積極的に採用する。

樹種	生産目標	間伐の時期 (年)		間伐の方法
		初回	2回目	
スギ	一般材 主伐の時期 45年	25 (30)	35 (40)	間伐の方法は点状間伐又は列状間伐とする。 なお、林分の状況により成木摘伐を実施する。
ヒノキ	一般材 主伐の時期 50年	30	40	1回に実施する間伐率は、 $Ry^{*5}$ を0.10~0.25下げることを目安に本数間伐率50%程度までの範囲で選木を行う。 ただし、制限林にあつては指定された施業要件の範囲内とする。

(注) スギの一般材を生産の目標とする林分において、ヒノキが混在し、かつ、林分状況等により必要と考えられる場合は、( )の時期を目安として間伐を行うことができることとする。

#### (2) 保育の標準的な方法

人工造林を実施した森林においては、次を目安とする。ただし、造林木の確実な育成を図ることを前提に、生産性の向上等の観点から、下刈回数の低減、下刈手法の簡素化等可能な限り省力化を図ることとする。

保育の種類	樹種	実施林齢 (年)												
		1	2	3	4	5	6	7	8	9	10	~	15	
下刈	スギ	○	○	○	○	○								
つる切	ヒノキ						○		○					
除伐											○		○	

#### (3) その他必要な事項

特になし

\*5  $Ry$  : 収量比数。森林の密度の相対値を示す収量の指標で、ある樹高における最大の材積を1としたときの現実の材積の割合を示したもの。

#### 4 公益的機能別施業森林の整備に関する事項

- (1) 公益的機能別施業森林の区域及び当該区域内における森林施業の方法  
公益的機能別施業森林の区域及び施業方法は別表1のとおり定める。

##### ア 公益的機能別施業森林の区域

- (ア) 水源の涵養の機能の維持増進を図るための森林施業を推進すべき森林の区域

水源涵養機能の高度発揮が求められている森林について、森林の位置及び構成、当該区域にかかる地域の要請等を勘案しつつ、管理経営の一体性の確保の観点から、その配置についてできるだけまとまりをもたせて定めることとする。

- (イ) 土地に関する災害の防止及び土壌の保全の機能、快適な環境の形成の機能又は保健文化機能の維持増進を図るための森林施業を推進すべき森林の区域

- a 土地に関する災害の防止及び土壌の保全の機能の維持増進を図るための森林施業を推進すべき森林の区域

山地災害防止機能・土壌保全機能の高度発揮が求められている森林について、森林の位置及び構成、当該区域にかかる地域の要請等を勘案しつつ、管理経営の一体性の確保の観点から、その配置についてできるだけまとまりを持たせて定めることとする。

- b 快適な環境の形成の機能の維持増進を図るための森林施業を推進すべき森林の区域

生活環境保全機能の高度発揮が求められている森林について、森林の位置及び構成、地域住民の意向等を勘案しつつ、管理経営の一体性の確保の観点から、その配置についてできるだけまとまりをもたせて定めることとする。

- c 保健文化機能の維持増進を図るための森林施業を推進すべき森林の区域

保健・レクリエーション機能又は文化機能の高度発揮が求められている森林について、森林の位置及び構成、地域住民の意向等を勘案しつつ、管理経営の一体性の確保の観点から、その配置についてできるだけまとまりをもたせて定めることとする。

##### イ 公益的機能別施業森林区域内における施業の方法

- (ア) 水源の涵養の機能の維持増進を図るための森林施業を推進すべき森林の区域

良質な水の安定供給を確保する観点から、森林の健全性を確保するための適切な除・間伐とともに、伐期の延長（主伐は標準伐期齢に10年を加えた林齢以上とする）、森林の面的広がりやモザイク的配置を考慮した伐採、1箇所当たりの伐採面積の縮小を基本とする森林施業を推進することとする。

立地条件や機能の維持増進のため必要かつ適切と見込まれる場合は、

針葉樹単層林の天然力等を活用した針広混交林化、人為と天然力とを組み合わせた複層林化（長伐期施業、択伐による複層林施業、複層林施業（択伐によるものを除く））を推進することとする。

(イ) 土地に関する災害の防止機能及び土壌の保全の機能、快適な環境の形成の機能又は保健文化機能の維持増進を図るための森林施業を推進すべき森林の区域

それぞれの区域の機能に応じ、森林の構成を維持し、樹種の多様性を増進することを基本とし、特に機能の発揮が求められている森林は、択伐による複層林施業、適切な伐区の形状・配置により機能の確保が可能な森林は、長伐期施業（主伐は標準伐期齢のおおむね2倍以上とする）、その他公益的機能の維持増進を図るための森林施業を推進すべき森林は、択伐以外の方法による複層林施業など、良好な自然環境の保全や快適な利用のための景観の維持・形成を目的とした施業の方法を推進する。

(2) その他必要な事項

特になし

## 5 林道等の開設その他林産物の搬出に関する事項

(1) 林道等の開設及び改良に関する基本的な考え方

林道等路網の開設については、傾斜等の自然条件、事業量のまとまり等地域の特性に応じて、環境負荷の低減に配慮し、木材の搬出を伴う間伐の実施や多様な森林への誘導等に必要な森林施業を効果的かつ効率的に実施するため、一般車両の走行を想定する「林道」、主として森林施業用の車両の走行を想定する「林業専用道」、集材や造材等の作業を行う林業機械の走行を想定する「森林作業道」からなる路網と高性能林業機械を組み合わせた低コストで効率的な作業システムに対応したものとする。

また、林道等の開設に当たっては、森林の利用形態や地形・地質等に応じ林業専用道を導入するなど、丈夫で簡易な規格・構造を柔軟に選択するとともに、自然条件や社会的条件が良好で将来にわたり育成単層林として維持する森林を主体に整備を進めるなど、森林施業の優先順位に応じた整備を推進することとする。

○基幹路網の現状

単位 延長：km

区分	路線数	延長
基幹路網	39	140.0
うち林業専用道	3	5.7

(2) 効率的な森林施業を推進するための路網密度の水準及び作業システムの基本的な考え方

区分	作業システム	路網密度
緩傾斜地 ( 0° ~15° )	車両系作業システム <sup>*6</sup>	110m/ha以上
中傾斜地 (15° ~30° )	車両系作業システム	85m/ha以上
	架線系作業システム <sup>*7</sup>	25m/ha以上
急傾斜地 (30° ~35° )	車両系作業システム	60<50> <sup>*8</sup> m/ha以上
	架線系作業システム	20<15>m/ha以上
急峻地 (35° ~ )	架線系作業システム	5m/ha以上

(3) 林産物の搬出方法等

ア 林産物の搬出方法

林産物の搬出に当たっては、地形等の条件に応じて路網と架線を適切に組み合わせることとする。特に、地形、地質等の条件が悪く、土砂の流出又は崩壊を引き起こすおそれがあり、森林の更新や森林の土地の保全に支障を生じる場所においては、地表を極力損傷しないよう、路網の作設を避け、架線によることとするなど十分配慮する。

やむを得ず路網又は架線集材のための土場の作設が必要な場合には、法面を丸太組みで支えるなどの対策を講じる。

イ 更新を確保するため林産物の搬出方法を特定する森林の所在及びその搬出方法

特になし

(4) その他必要な事項

集材路・土場の作設時には、土砂、転石、伐倒木等が流出又は落下しないよう、必要に応じて保全対象（土砂、転石、伐倒木等の流出又は落下による被害を防止する対象となるものをいう。以下同じ。）の上方に丸太柵工等を設置する。特に、人家、道路、鉄道その他の重要な保全対象が下方にある場合は、その直上では集材路・土場を作設しない。

また、水道の取水口に濁水が流入しないよう、その周辺では集材路・土場の作設を避ける。特に、伐採現場の土質が溪流の長期の濁りを引き起こす粘性土である場合は、集材路・土場の作設を可能な限り避ける。やむを得ず作設を行う必要があるときは、土砂が溪流に流出しないよう必要に応じて編柵工等を設置する。

\*6 車両系作業システム：林内にワイヤーロープを架設せず、車両系の林業機械により林内の路網を移動しながら木材を集積、運搬するシステムをいう。フォワーダ等を活用する。

\*7 架線系作業システム：林内に架設したワイヤーロープに取り付けた搬器等を移動させて木材を吊り上げて集積するシステムをいう。タワーヤーダー等を活用する。

\*8 「急傾斜地」の<>書き：広葉樹の導入による針広混交林化など育成複層林へ誘導する森林における路網密度。

## 6 森林施業の合理化に関する事項

### (1) 林業に従事する者の養成及び確保に関する方針

素材生産事業体等の林業事業体は、経営基盤の弱体な小規模零細な事業体が多く、また、林業労働者の減少・高齢化が進んでいる状況にあることから、一般林政施策との連携の下に、計画的な事業の発注や複数年契約の導入等により林業事業体の経営の安定化を図るなど育成強化策の一層の充実に努める。

### (2) 作業システムの高度化に資する林業機械の導入の促進に関する方針

林業経営コストの増嵩、労働災害の防止、林業就労者の減少等の状況に対処するため、生産コストの低減、労働環境の改善等を大幅に促進する林業の機械化が急務となっている。

このため、傾斜等自然条件、路網の整備状況、事業量のまとまり等地域の特性に応じて、環境負荷の低減に配慮し、間伐の実施や複層林への誘導に必要な非皆伐施業にも対応した高性能林業機械を核とする作業システムの導入と普及及び定着を目的として、生産性の向上に資する高性能林業機械を活用した列状間伐や伐採と造林の一貫作業システム等の導入、現地の作業条件に応じた作業システムを効率的に展開できる技術者の養成等総合的な取組を支援する。

### (3) 林産物の利用促進のための施設の整備に関する方針

林産物の利用促進を図るため、森林所有者等から木材製造業者等に至る木材の安定的取引関係の確立、需要者のニーズに即した品質や強度性能の明確な木材製品を安定的に供給し得る体制の整備等の推進が求められている中、国有林としては、樹材種の変化を踏まえつつ、民有林とも連携し、計画的な木材の供給を通じて、これらを支援することとする。

### (4) その他必要な事項

森林経営管理制度の導入により、民有林において、森林の経営管理を森林所有者自らが実行できない場合には、市町村が経営管理の委託を受け、林業経営に適した森林については意欲と能力のある林業経営者に再委託することとなっている。このため、国有林としても、事業委託に際してはこうした林業経営者の受注機会の拡大に配慮するなど、意欲と能力のある林業経営者の育成に取り組むとともに、自ら森林経営を実施する市町村を支援するため、職員を対象とする研修を活用した市町村林業担当者研修や現地検討会の開催等を通じて森林・林業技術の普及や情報提供に取り組む。

## 第4 森林の保全に関する事項

### 1 森林の土地の保全に関する事項

#### (1) 土地の形質の変更に当たって留意すべき事項

土地の形質の変更に当たっては、調和のとれた快適な地域環境の整備を推進

する観点に立って森林の適正な保全と利用との調和を図ることとする。なお、土地の形質の変更を行う場合は、下記に留意することとする。

ア 土石の切取・盛土等土地の形質の変更に当たっては、地形、地質等の条件、行うべき施業の内容等に留意して、その実施地区の選定を行うこととする。

イ 土石の切取・盛土を行う場合には、法勾配の安定を図り、必要に応じて法面保護のための緑化工、土留工等の施設の設置及び水の適切な処理のための排水施設を設けることとする。

ウ その他の土地の形質の変更の場合には、土砂の流出、崩壊、水害等の災害の発生をもたらす、又は地域における水源の確保、環境の保全に支障を及ぼすことのないよう、その態様等に応じ、法面の緑化、土留工等の防災施設、貯水池等の設置及び環境の保全等のための森林の適正な配置等、適切な措置を講ずることとする。

## (2) 樹根及び表土の保全その他森林の土地の保全に特に留意すべき森林の地区

森林の所在		面積	留意すべき事項	備考
市町	地区(林班)			
宇和島市	2001～2036、2038～2041、2043～2045、2061～2072、(清)1	(48.37) 5,481.42	林地の適切な管理並びに適切な施業の実施により林地の保全を図るほか、土石・樹根の採掘、開墾、その他土地の形質の変更に当たっては十分留意するものとする。 なお、保安林については上記に留意するほか、各保安林の指定施業要件によるものとする。	水源かん養保安林、土砂流出防備保安林、土砂崩壊防備保安林、干害防備保安林及び魚つき保安林並びに別表1の2の①に掲げる森林のうち保安林ではないもの。
松野町	2073～2090、(松)5、6	(7.46) 1,670.12		
鬼北町	2046～2060、(川)1～2	(78.16) 1,658.50		
愛南町	3036、3069、3070～3088、3091～3092、3094～3095 (愛)1～4、(坂)1、(ぎ)1～4	(335.92) 2,402.22		

注1 地区欄には、当該地区の属する林班名を記載する。

2 留意すべき事項欄には、水源涵養、土砂流出防止等について特に留意すべき事項を記載する。

3 備考欄には、保安林、施業を特定する必要がある林分等の場合には、その種類を記載する。

4 地区欄の( )は官行造林の契約相手の略称を示す。

5 面積欄の( )は、官行造林で内書とする。

## (3) 森林の土地の保全のため林産物の搬出方法を特定する必要がある森林及びその搬出方法 該当なし

- (4) その他必要な事項  
特になし

## 2 保安施設に関する事項

### (1) 保安林の整備に関する事項

保安林については、第2の1に定める「森林の整備及び保全の目標その他森林の整備及び保全に関する基本的な事項」に則し、流域における森林に関する自然条件、社会的要請及び保安林の配備状況等を踏まえ、水源の涵養、災害の防備、保健・風致の保存等の目的を達成するため保安林として指定する必要がある森林について、水源かん養保安林、土砂流出防備保安林、保健保安林等の指定に重点を置いて保安林の配備を計画的に推進するとともに、必要に応じて指定施業要件を見直し、その保全を確保することとする。

- ### (2) 保安施設地区に関する事項
- 該当なし

### (3) 治山事業に関する事項

治山事業については、国民の安全・安心の確保を図る観点から、第2の1に定める「森林の整備及び保全の目標その他森林の整備及び保全に関する基本的な事項」に則し、災害に強い地域づくりや水源地域の機能強化を図るため、近年、頻発する集中豪雨や地震等による大規模災害の発生のおそれが高まっていること及び山腹崩壊等に伴う流木災害が顕在化していることを踏まえ、山地災害による被害を防止・軽減する事前防災・減災の考え方に立ち、緊急かつ計画的な実施を必要とする荒廃地等を対象として、植栽、本数調整伐等の保安林の整備及び溪間工、山腹工等の治山施設の整備を、流域特性等に応じた形で計画的に推進することとする。また、流木対策としては、根系等の発達を促す間伐等の森林整備を行うとともに、現地の状況に応じて、流木捕捉式治山ダムの設置や流木化して下流域へ被害を及ぼす可能性の高い流路部の立木の伐採等に努めることとする。

その中で、流域保全の観点からの関係機関との連携や地域における避難体制の整備などのソフト対策との連携を通じ、効果的な治山対策を講ずる。その際、保安林における伐採等に対する規制措置と治山事業の実施の一体的な運用、コストと品質の両面を重視しつつ、既存施設の長寿命化対策を含めた総合的なコスト縮減に努める。また、現地の実情を踏まえ、間伐材等木材の利用促進を図るとともに、必要に応じて在来種による緑化や治山施設への魚道の設置など生物多様性の保全に努める。



(4) その他必要な事項

保安林の適正な管理を確保するため、地域住民、地方公共団体等の協力・参加が得られるよう努めるとともに、保安林台帳の調製、標識の設置等を適正に行うこととする。

3 鳥獣害の防止に関する事項

(1) 鳥獣害防止森林区域及び当該区域内における鳥獣害の防止の方法

ア 区域の設定

鳥獣害防止森林区域については別表2のとおり定める。

イ 鳥獣害の防止の方法

森林の適確な更新及び造林木の確実な育成を図ることを旨として、地域の実情に応じて、対象鳥獣であるニホンジカによる被害の防止に効果を有すると考えられる方法として、防護柵の設置若しくは維持管理、幼齢木保護具の設置、剥皮防止帯の設置、現地調査等による森林のモニタリングの実施等の植栽木の保護措置又はわな捕獲（くくりわな、囲いわな、箱わな等によるものをいう。）、誘引狙撃等の銃器による捕獲等の捕獲による鳥獣害防止対策を推進する。

その際、関係機関等と連携し、四国森林管理局が開発した安価で組立が容易な小型囲いわなの普及や市町村、猟友会、森林管理署等との協定締結によるニホンジカ被害対策を推進するとともに、鳥獣保護管理施策や農業被害対策等との連携・調整に努める。

(2) その他必要な事項

特になし

4 森林病虫害の駆除及び予防その他の森林の保護に関する事項

レクリエーションの森など特に利用者が多く、山火事等のおそれのある箇所については、森林保護及び山火事防止を呼び掛ける標識を設置するとともに、巡視を強化し被害の未然防止に努める。

(1) 森林病虫害等の被害対策の方針

松くい虫をはじめとする病虫害の早期発見、早期防除、他の樹種への転換に努める。

(2) 鳥獣害対策の方針（3に掲げる事項を除く。）

3（1）アにおいて定める鳥獣害防止森林区域外におけるニホンジカや新植箇所におけるノウサギ等による森林被害についても、必要に応じ、3（1）イに準じた対策を実施する。

(3) 林野火災の予防の方針

林野火災等の森林被害を未然に防止するため、林内歩道等の整備を図りつつ、森林巡視、山火事警防等を実施するとともに、防火線、防火樹帯等の整備を推進することとする。

(4) その他必要な事項

ア レクリエーションの森等の管理

レクリエーションの森等の管理に当たっては、利用実態に即した施業の実施、利用者への安全確保等に配慮する。

イ 技術の開発及び普及

多様な森林づくりによる公益的機能の高度発揮や林業の低コスト化等に資する技術の開発・実証に取り組み、その成果の普及・定着に努める。

ウ 森林環境教育等の充実

教育・環境・地域振興等の分野と連携し、森林環境教育の推進を図るとともに、森林環境教育活動の充実のため、普及啓発、情報提供、技術指導等を推進する。

第5 計画量等

1 伐採立木材積

単位 材積：千m<sup>3</sup>

区分	総数			主伐			間伐		
	総数	針葉樹	広葉樹	総数	針葉樹	広葉樹	総数	針葉樹	広葉樹
総計	(216.4) 959.9	(216.4) 891.3	(-) 68.6	(216.4) 342.9	(216.4) 274.4	(-) 68.1	(-) 616.9	(-) 616.9	(-) -
[前半5カ年分]									
	(161.9) 533.0	(161.9) 488.9	(-) 44.1	(161.9) 220.4	(161.9) 176.3	(-) 44.1	(-) 312.6	(-) 312.6	(-) -

(注) ( ) は、官行造林で内書とする

2 間伐面積

単位 面積：ha

区分	間伐
総数	5,150
前半5カ年分	2,606

3 人工造林及び天然更新別の造林面積

単位 面積：ha

区分	人工造林	天然更新
総数	447	50
前半5カ年分	215	24

#### 4 林道の開設及び拡張に関する計画

単位 延長：km、面積：ha

開設 拡張 別	種類	区分	位置 (市町)	路線名	延長 及び 箇所数	利用 区域 面積	前 半 5 カ 年分	対図	備考
開設	自動 車道	林業 専用道	宇和島市	笹郷	1.00 1	168	0.50 1	①	その他
				小 計	1.00 1	168	0.50 1		
	開 設 計				1.00 1	168	0.50 1		
拡張	(路盤工外)		宇和島市	滑床	1.00 1		0.50 1		基幹
	(路盤工外)			御代ノ川	1.00 1		0.50 1		基幹
	小 計			2.00 2		1.00 2			
	(路盤工外)		鬼北町	節安	1.00 1		0.50 1		基幹
	(路盤工外)			中の川	1.00 1		0.50 1		基幹
	(路盤工外)			成川	1.00 1		0.50 1		基幹
	小 計		3.00 3		1.50 3				
	(路盤工外)		松野町	目黒	1.00 1		0.50 1		基幹
	(路盤工外)			保戸峰	0.40 1		0.20 1		基幹
	小 計			1.40 2		0.70 2			

単位 延長：km、面積：ha

開設 拡張 別	種類	区分	位置 (市町)	路線名	延長 及び 箇所数	利用 区域 面積	前 半 5 カ 年分	対図	備考
拡張	(路盤工外)		愛南町	山出	0.40 1		0.20 1		基幹
	(路盤工外)			古賀の川	0.40 1		0.20 1		基幹
	(路盤工外)			鏑山	0.20 1		0.10 1		基幹
	(路盤工外)			三森	1.00 1		0.50 1		基幹
	小 計				2.00 4		1.00 4		
	(路盤工外)	宇和島市	若山	1.00 1		0.50 1		その他	
	(路盤工外)		狩場	1.00 1		0.50 1		その他	
	(路盤工外)		御代ノ川 ・31線	0.60 1		0.30 1		その他	
	(路盤工外)		御代ノ川 ・小郷線	1.00 1		0.50 1		その他	
	(路盤工外)		稲ヶ窪	1.00 1		0.50 1		その他	
	(路盤工外)		笹郷	0.60 1		0.30 1		その他	
	(路盤工外)		笹郷・13線	0.40 1		0.20 1		その他	
	(路盤工外)		笹郷・16線	0.40 1		0.20 1		その他	
	(路盤工外)		槇川	1.00 1		0.50 1		その他	
	(路盤工外)		長尾瀬	0.60 1		0.30 1		その他	
	(路盤工外)		蔭平	0.60 1		0.30 1		その他	
	(路盤工外)		三の谷	0.40 1		0.20 1		その他	
	(路盤工外)		滑床 63支線	0.20 1		0.10 1		その他	

単位 延長：km、面積：ha

開設 拡張 別	種類	区分	位置 (市町)	路線名	延長 及び 箇所数	利用 区域 面積	前 半 5 カ 年分	対図	備考
拡張	(路盤工外)		宇和島市	滑床	0.20		0.10		その他
				64支線	1		1		
	(路盤工外)			滑床	0.20		0.10		その他
			65支線	1		1			
	(路盤工外)		下成	0.20		0.10		その他	
			1		1				
			小 計	9.40		4.70			
			16		16				
	(路盤工外)		鬼北町	成川	1.00		0.50		その他
				・支線	1		1		
	(路盤工外)		成川	0.20		0.10		その他	
			1		1				
			小 計	1.20		0.60			
			2		2				
	(路盤工外)		松野町	藤ヶ生	0.60		0.30		その他
				1		1			
(路盤工外)	目黒・72線	0.60			0.30		その他		
	1		1						
(路盤工外)	桑奥	0.10		0.05		その他			
	1		1						
	小 計	1.30		0.65					
	3		3						

単位 延長：km、面積：ha

開設 拡張 別	種類	区分	位置 (市町)	路線名	延長 及び 箇所数	利用 区域 面積	前 半 5 カ 年分	対図	備考
拡張	(路盤工外)		愛南町	羽後山	0.40 1		0.20 1		その他
	(路盤工外)			正木・ ガンギ線	0.20 1		0.10 1		その他
	(路盤工外)			正木・69線	0.20 1		0.10 1		その他
	(路盤工外)			篠山77	0.20 1		0.10 1		その他
	(路盤工外)			登尾	0.20 1		0.10 1		その他
	(路盤工外)			大久保	0.60 1		0.30 1		その他
	(路盤工外)			替地	0.20 1		0.10 1		その他
				小計			2.00 7		1.00 7
拡張計					22.30 39		11.15 39		

5 保安林整備及び治山事業に関する計画

(1) 保安林として管理すべき森林の種類別面積等

① 保安林として管理すべき森林の種類別の計画期末面積

単位 面積：ha

保安林の種類	面積		備考
		前半5カ年の計画面積	
総数（実面積）	12,281	12,422	
水源涵養のための保安林	10,320	10,461	
災害防備のための保安林	434	434	
保健、風致の保存等のための保安林	1,527	1,527	

(注) 総数欄は、2以上の目的を達成するために指定される保安林があるため、水源涵養のための保安林等の内訳の合計に一致しないことがある。

② 計画期間内において、保安林の指定又は解除を相当とする森林の種類別の所在及び面積等

単位 面積：ha

指定 / 解除	保安林の種類	森林の所在		面積		指定又は解除を必要とする理由	備考
		市町村	区域 (林小班)		うち前半		
					5年分		
指定	水源涵養保安林	鬼北町	2060	10	10	水源涵養のため	
		計		10	10		

③ 計画期間内において指定施業要件の整備を相当とする森林の面積  
該当なし

(2) 保安施設地区として指定することを相当とする土地の所在及び面積等  
該当なし



(3) 実施すべき治山事業の数量

単位：地区

森林の所在		治山事業施行地区数		主な工種	備考
市町	区 域		前半5カ年の計画		
宇和島市	[2001]、[2006]、[2008、2010、2011]、[2013、2015、2016]、[2017、2019、2021、2022]、[2030、2033]、[2038～2040]、[2051、2056]、[2059]、[2061、2063～2065、2072]	10	10	溪間工、山腹工、本数調整伐	
松野町	[2073]、[2083]、[2084]	3	3	本数調整伐	
鬼北町	[2047、2048]、[2051、2056]、[2059]	3	3	溪間工、本数調整伐	
愛南町	[3068、3069、3071、3072、3074～3077、3079]、[3082]、[3083、3086]、[3087～3089]、[3093]	5	5	溪間工、本数調整伐	
合 計		21	21		

(注) 事業は、林班の一部で実施するものである。

第6 その他必要な事項

1 保安林その他法令により施業について制限を受けている森林の施業方法

単位 面積：ha

種類	森林の所在		面積	施業方法	
	市町	区域		伐採方法	その他
水源かん 養保安林	宇和島市	2001～2036、2038～ 2041、2043、2044、2061 ～2072、(清)1	(48.37) 5,426.57	皆伐とする。 1 伐採箇所の面積 はおおむね5 ha以下 とする。 ただし、皆伐以外 の伐採種が指定され ている場合は指定施 業要件による。	
	松野町	2073～2090、(松)5、6	(1.48) 1,647.24		
	鬼北町	2046～2060 (川)1～2	(78.16) 1,563.27		
	愛南町	3068～3088、3094、3095、 (愛)3内～4内	(37.18) 2,095.71		
計			(165.19) 10,732.79		
土砂流出 防備保安 林	宇和島市	2004、2007	6.61	皆伐(択伐)とす 1 伐採箇所の面積 はおおむね5 ha以下 とする。 ただし、皆伐以外 の伐採種が指定され 業要件による。	
	愛南町	3068、3091、3092、 (東)1～2、(坂)1、 (ぎ)1～4	(298.74) 301.51		
計			(298.74) 308.12		
土砂崩壊 防備保安 林	愛南町	3076	5.00	禁伐とする。	
計			5.00		
潮害防備 保安林	宇和島市	2045	19.05	皆伐(択伐)とす る。 ただし、皆伐以外 の伐採種が指定され 業要件による。	
	計				
干害防備 保安林	宇和島市	2002内	1.14	皆伐とする。 1 伐採箇所の面積 はおおむね5 ha以下 ただし、皆伐以外 の伐採種が指定され 業要件による。	
	鬼北町	2054内	100.86		
計			102.00		

単位 面積：ha

種類	森林の所在		面積	施業方法		
	市町	区域		伐採方法	その他	
魚つき保安林	宇和島市	2045	19.05	1 伐区の面積を 2 ha 以内の皆伐を行うことができる。		
		計				19.05
保健保安林	宇和島市	2013～2016、2018～2022、2041、2043、2044、2061～2072	1,178.71	択伐とする。 ただし、択伐以外の伐採種が指定されている場合は指定施業要件による。		
		松野町	2076、2079			9.45
		鬼北町	2052、2054～2058			174.67
		愛南町	3069～3073			144.72
計			1,507.55			
国立公園 第1種特別地域	宇和島市	2061～2063、2065～2072	129.12	択伐とする。 ただし、風致の維持に支障の場合に限り標準伐期齢+10以上の林分では、10%以内の単木択伐法によることとする。		
		計	129.12			
国立公園 第2種特別地域	宇和島市	2014、2015、2041、2043、2061、2063～2072	625.24	択伐とする。 ただし、風致の維持に支障の場合に限り1伐採箇所を2ha以内の皆伐によることとする。		
		松野町	2076、2079			12.58
		鬼北町	2054～2058			31.50
		愛南町	3069～3073			92.90
計			762.22			
国立公園 第3種特別地域	宇和島市	2038～2040、2041、2061～2065、2072	863.61	皆伐とする。 全般的な風致の維持を考慮して施業を行うこととする。		
		松野町	2076、2079～2081			172.52
		鬼北町	2055～2058			198.51
計			1,234.64			
県立公園 第2種特別地域	宇和島市	2013～2016、2018～2022	31.64	択伐とする。 ただし、風致の維持に支障の場合に限り、1伐採箇所を2ha以内の皆伐によることとする。		
		計	31.64			

単位 面積：ha

種類	森林の所在		面積	施業方法	
	市町	区域		伐採方法	その他
県立公園 第3種特	宇和島市	2013～2016	385.94	皆伐とする。 全般的な風致の維持を考慮して施業を行うこととする。	
	愛南町	3069～3073	373.02		
計			758.96		
鳥獣保護 区特別保 護地区	宇和島市	2061～2071	377.17	禁伐とする。	
計			377.17		

- (注) 1 区域欄の ( ) は、官行造林の契約相手の略称を示す。  
2 面積欄の ( ) は、官行造林で内書とする。

- 2 その他必要な事項  
特になし

別表1 公益的機能別施業森林の区域及び施業方法

1 水源の涵養の機能の維持増進を図るための森林施業を推進すべき森林

単位 面積：ha

区分	森林の区域		面積	施業方法
	国有林野	官行造林		
総数			(568.87) 12,321.18	
内訳	宇和島市	2001～2036、2038～2045、 2061～2072	(48.37) 5,701.66	小面積分散伐採、 長伐期施業、複 層林施業(択伐)、 複層林施業 (択伐以外)
	松野町	2073～2090	(松) 5～8 (51.88) 1,783.13	
	鬼北町	2050～2060	(川) 1、2 (鬼) 1～3 (132.20) 1,765.48	
	愛南町	3068～3095	(エ) 1～4、 (愛) 1～4、 (成) 1 (336.42) 3,070.91	

(注) 1 官行造林欄の( )は、契約相手の略称を示す。

2 面積欄の( )は、官行造林で内書とする。

2 土地に関する災害の防止機能、土壌の保全の機能、快適な環境の形成の機能又は保健機能の維持増進を図るための森林施業を推進すべき森林

① 森林の有する土地に関する災害の防止機能、土壌の保全機能の維持増進を図る森林

単位 面積：ha

区分	森林の区域		面積	施業方法
	国有林野	官行造林		
総数			(198.48) 5,164.87	
内訳	宇和島市	2013、2014、2016、2023～ 2025、2027～2030、2033、 2034、2036、2038～2041	2,741.61	小面積分散伐採、 長伐期施業、 複層林施業 (択伐)、 複層林施業 (択伐以外)
	松野町	2073、2074、2076、2077	(松) 6 (6.44) 1,097.24	
	鬼北町	2050～2060	1,003.04	
	愛南町	3094、3095	(エ) 1～4 (成) 1 (192.04) 322.98	

(注) 1 官行造林欄の( )は、契約相手の略称を示す。

2 面積欄の( )は、官行造林で内書とする。

② 快適な環境の形成の機能の維持増進を図る森林

単位 面積：ha

区 分		森林の区域		面積	施業方法
		国有林野	官行造林		
総 数				2,263.83	
内 訳	宇和島市	2030、2031、2033、2038～ 2045、2061、2062、2066～ 2069		1,504.00	小面積分散伐採、 長伐期施業、 複層林施業 (択伐)、 複層林施業 (択伐以外)
	鬼北町	2051～2058		759.83	

③ 保健文化機能の維持増進を図る森林

単位 面積：ha

区 分		森林の区域		面積	施業方法
		国有林野	官行造林		
総 数				3,661.93	
内 訳	宇和島市	2013～2016、2018～2022、 2033、2038～2041、2043、 2044、2061～2072		2,169.38	小面積分散伐採、 長伐期施業、 複層林施業 (択伐)、 複層林施業 (択伐以外)
	松野町	2074、2076、2077、2079		259.31	
	鬼北町	2051～2058		759.83	
	愛南町	3069～3074、3077		473.41	

別表2 鳥獣害防止森林区域

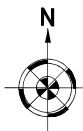
単位 面積：ha

区分	対象鳥獣の種類	森林の区域		面積
		国有林野	官行造林	
総数				(527.70) 12,281.01
内 訳	宇和島市	ニホンジカ	2001～2036、2038～2045	(清) 1 5,701.66
	松野町	ニホンジカ	2073～2090	(松) 7・8 1,783.13
	鬼北町	ニホンジカ	2046～2050、2059、2060	(鬼) 1～3、 (川) 1、2 1,765.48
	愛南町	ニホンジカ	3068～3095	(愛) 1、3、4 (成) 1、 (エ) 1～4 3,029.74

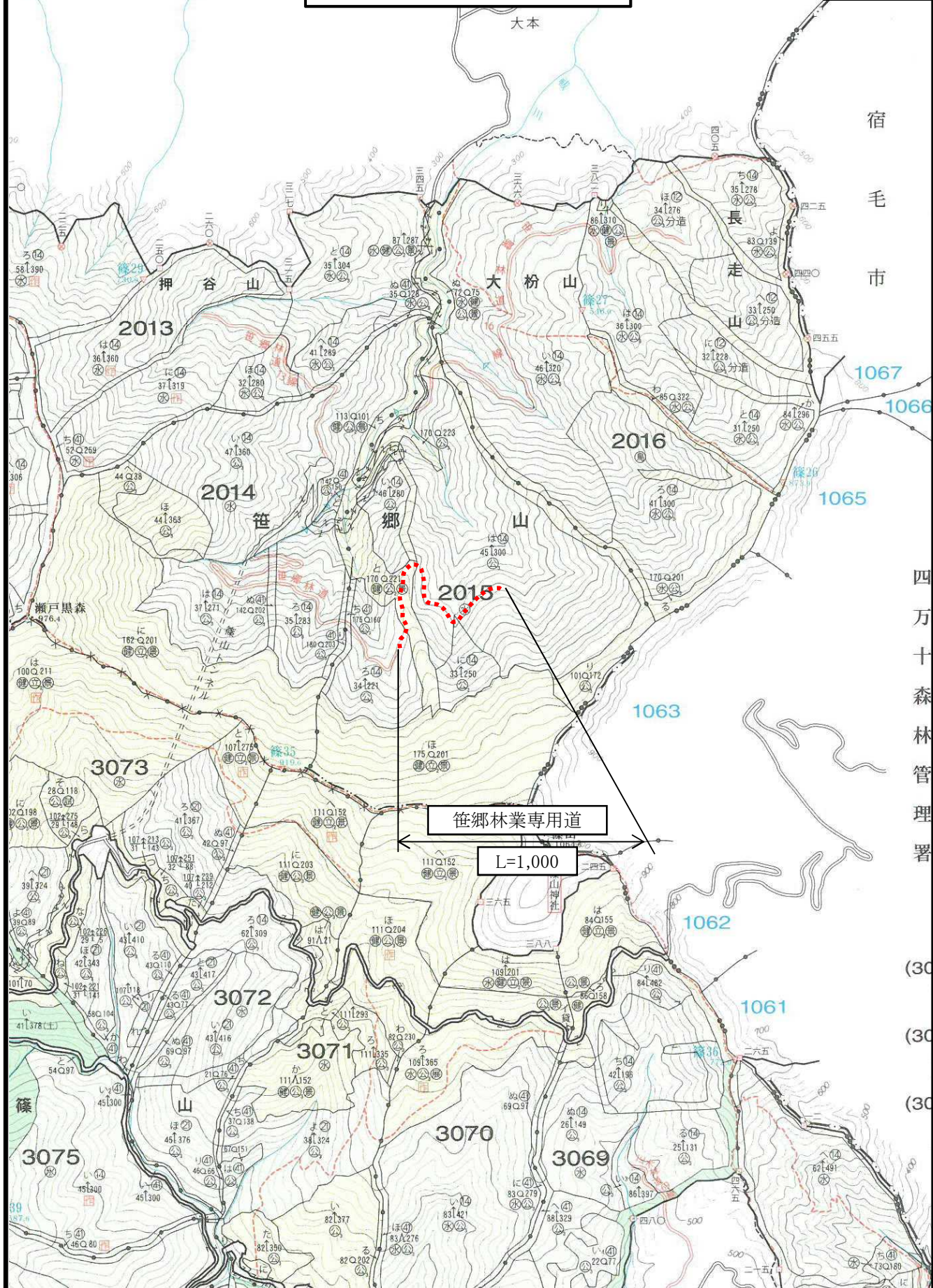
(注) 1 区域欄の ( ) は、官行造林の契約相手の略称を示す。

2 面積欄の ( ) は、官行造林で内書とする。

地域別の森林計画書  
R4.4.1~R14.3.31  
(南予森林計画区)  
林業専用道開設位置図



S=1/20,000



宿毛市  
四万十森林管理署

(30  
(30  
(30



(附) 参 考 资 料

## 目 次

1 森林計画区の概況	1
(1) 市町村別土地面積及び森林面積	1
(2) 地況	1
(3) 土地利用の現況	2
(4) 産業別生産額	2
(5) 産業別就業者数	2
2 森林の現況	3
(1) 齢級別森林資源表	4
(2) 制限林普通林別森林資源表	9
(3) 市町村別森林資源表	10
(4) 制限林の種類別面積	11
(5) 樹種別材積表	12
(6) 荒廃地等の面積	12
(7) 森林の被害	12
(8) 防火線等の整備状況	12
3 林業の動向	13
(1) 森林組合の現況	13
(2) 林業事業者等の現況	14
(3) 林業労働力の概況	14
(4) 林業機械化の概況	14
(5) 作業路網等の整備の概況	15
4 前期計画の実行状況	16
(1) 間伐立木材積その他の伐採立木材積	16
(2) 間伐面積	16
(3) 人工造林・天然更新別面積	16
(4) 林道の開設及び拡張の数量	16
(5) 保安林の整備及び治山事業に関する計画	16
5 林地の異動状況（森林計画の対象森林）	17
(1) 森林より森林以外への異動	17
(2) 森林以外より森林への異動	17
6 森林資源の推移	18
(1) 分期別伐採立木材積等	18
(2) 分期別期首資源表	19

## 1 森林計画区の概況

### (1) 市町村別土地面積及び森林面積

単位 面積：ha、比率：%

区 分	区域面積 ①	森 林 面 積			森林比率 ②/①×100	
		総数 ②	国 有 林	民 有 林		
総 数	104,751	80,682	12,326	68,356	77%	
内 訳	宇和島市	46,819	33,448	5,706	27,742	71%
	松野町	9,845	8,251	1,783	6,468	84%
	鬼北町	24,188	20,620	1,765	18,855	85%
	愛南町	23,899	18,363	3,072	15,291	77%

- (注) 1. 区域面積は、令和3年4月1日時点の全国都道府県市区町村別面積調(国土地理院)。  
 2. 森林面積は、2条森林(他省庁所管森林面積は2020農林業センサスの農山村地域調査における所有形態別林野面積(現況森林面積)。林野庁所管は令和元年度末データ)。  
 3. 総数は端数処理のため内訳と一致しない。

### (2) 地況

#### ア 気候

観測地	気 温 (°C)			年間降水量 (mm)	最高積雪量 (cm)	主風の方向	備 考
	最 高	最 低	年平均				
宇和島	21.7	13.0	17.0	1,727.5	5	西北西	
近 永	21.1	10.9	15.5	2,152.2	—	西北西	
御 荘	21.7	12.7	17.1	1,963.7	—	西北西	

(注) 気象庁 HP「過去の気象データ 平年値」を元に作成。

#### イ 地勢

本計画区は、東部から南部にかけては 1,000m 級の壮年期山地地形が延々と続いており、これらの峰々に源を発する四万十川の支流広見川、奈良川に沿って三間、鬼北等の盆地が開けている。本計画区西部の平坦部は須賀川、岩松川、僧都川等の扇状地とそれに続く三角州平野で構成されている。

海岸線は、リアス式海岸特有の入り組んだ複雑な地形を呈しており、古くから天然の良港として利用されている。

#### ウ 地質、土壌等

本計画区の地質は、仏像構造線から南に位置し、そのほとんどが砂岩、頁岩の互層からなる四万十帯に属する白亜系四万十川層群が分布しており、この四万十川層群を貫いて中新世花崗岩類の黒雲母花崗岩・花崗斑岩～石英斑岩が宇和島市高月山付近や御槇付近に見られる。これらを基岩としている適潤性褐色森林土は本計画区内に広く分布しており、スギ・ヒノキの適地となっている。しかし鬼北町の日向村付近には、火山灰からなる赤ホヤ土壌がみられ、林木の成長に概して良くない。

## (3) 土地利用の現況

単位 面積：ha

区 分	総 数	森 林	農 地			そ の 他		
			総 数	うち田	うち畑	総 数	うち宅地	
総 数	104,751	80,682	7,800	3,101	4,688	16,269	1,951	
内 訳	宇和島市	46,819	33,448	4,830	1,230	3,590	8,541	1,104
	松野町	9,845	8,251	500	357	143	1,094	101
	鬼北町	24,188	20,620	1,110	843	263	2,458	308
	愛南町	23,899	18,363	1,360	671	692	4,176	438

- (注) 1. 土地面積は、R3.7.1国土地理院「全国都道府県市町村別面積調」による。  
 2. 森林面積は、R3.12末現在の森林面積による。  
 3. 耕地面積は、中国四国農政局統計部「愛媛農林水産統計年報平成30～令和1年」による。  
 4. その他のうち宅地面積は、企画振興部統計課「統計からみた市町のすがた令和2年」による。  
 5. 原数を四捨五入したものを計上しているため、集計値が一致しないものもある。

## (4) 産業別生産額

単位 金額：百万円

区 分	総生産額	第一次産業				第二次 産 業	第三次 産 業	
		総 額	農 業	林 業	水産業			
総 数	327,514	29,841	9,369	885	19,587	41,309	255,843	
内 訳	宇和島市	239,749	20,866	6,994	457	13,415	28,038	190,463
	松野町	8,534	360	307	50	4	2,333	5,827
	鬼北町	23,922	991	706	281	4	4,123	18,770
	愛南町	55,309	7,624	1,362	97	6,164	6,815	40,783

- (注) 1. 企画振興部統計課「平成30年度愛媛県市町民所得統計」による。  
 2. その他には、輸入税、帰属利子等を計上している。  
 3. 原数を四捨五入したものを計上しているため、集計値が一致しないものもある。

## (5) 産業別就業者数

単位：人

区 分	総 数	第一次産業				第二次 産 業	第三次 産 業	
		計	農 業	林 業	水産業			
総 数	52,950	9,683	5,966	261	3,456	7,801	33,670	
内 訳	宇和島市	36,672	6,593	4,135	113	2,345	5,142	23,387
	松野町	1,839	291	271	18	2	335	1,165
	鬼北町	4,886	801	719	68	14	959	3,004
	愛南町	9,553	1,998	841	62	1,095	1,365	6,114

- (注) 1. 平成27年「国勢調査報告」による。  
 2. 総数には分類不能の産業が含まれているため、集計値は一致しない。

## 2 森林の現況

# (1) 齡級別森林資源表

森林計画区：123 南予

(樹立時DB)

単位：面積：ha，材積：立木は1,000m<sup>3</sup> 立竹は1,000束 成長量：1,000m<sup>3</sup>

区分		総数			1 齡級			2 齡級			3 齡級			4 齡級				
		面積	材積	成長量	面積	材積	成長量	面積	材積	成長量	面積	材積	成長量	面積	材積	成長量		
総数		12,321.18	3,742	80	55.86			33.88			3.79			34.57	2			
立木地	総数	総数	11,783.87	3,742	80	55.86			33.88			3.79			34.57	2		
		針	9,199.65	3,243	74	54.45			19.46			3.30			5.00			
		広	2,584.22	499	6	1.41			14.42			0.49			29.57	2		
	人工林	総数	総数	8,969.47	3,217	76	55.86			33.88			3.79			4.44		
			針	8,452.53	3,069	74	54.45			19.46			3.30			4.44		
			広	516.94	147	2	1.41			14.42			0.49					
		育成	総数	8,801.17	3,153	74	55.86			33.88								
			針	8,301.90	3,008	72	54.45			19.46								
			広	499.27	146	2	1.41			14.42								
	天然林	育成	総数	(168.30)														
			針															
			広															
		育成	総数	168.30	63	2							3.79			4.44		
			針	150.63	62	2							3.30			4.44		
			広	17.67	2								0.49					
天然林	総数	総数	2,814.40	525	4									30.13	2			
		針	747.12	174	1										0.56			
		広	2,067.28	351	3										29.57	2		
	育成	総数																
		針																
		広																
	天然生	総数	176.46	41	1											3.12		
		針	65.04	19												0.56		
		広	111.42	22												2.56		
天然生	総数	2,637.94	484	3											27.01	2		
	針	682.08	155															
	広	1,955.86	329	3											27.01	2		
竹林																		
無立木地		537.31																

- (注) 1. 人工林及び天然林で点生木のための林分については、本表の集計には含まれていない。  
 2. 竹林の集計値については、総計欄には含まれていない。  
 3. ( ) は、人工林の育成複層林の上、中層木の面積で外書。

# (1) 齡級別森林資源表

森林計画区： 123 南予

(樹立時DB)

単位：面積：ha，材積：立木は1,000m<sup>3</sup> 立竹は1,000束 成長量：1,000m<sup>3</sup>

区分		5 齡級			6 齡級			7 齡級			8 齡級			9 齡級				
		面積	材積	成長量	面積	材積	成長量	面積	材積	成長量	面積	材積	成長量	面積	材積	成長量		
総数		154.85	16	1	489.46	90	6	442.27	111	6	583.76	172	8	767.12	293	11		
立木地	総数	総数	154.85	16	1	489.46	90	6	442.27	111	6	583.76	172	8	767.12	293	11	
		針	90.83	9	1	222.11	55	4	345.32	94	6	496.92	154	7	704.30	281	10	
		広	64.02	7		267.35	35	2	96.95	17	1	86.84	18	1	62.82	13		
	人工林	総数	総数	114.83	13	1	268.36	58	4	385.69	103	6	540.07	166	7	736.55	290	11
			針	90.72	9	1	214.31	51	4	344.40	94	6	496.73	154	7	703.61	280	10
			広	24.11	4		54.05	7		41.29	9		43.34	12		32.94	10	
		育成	総数	39.71	5		217.51	52	4	369.48	100	6	530.03	164	7	728.70	289	11
			針	20.93	2		172.12	46	3	330.05	91	6	487.83	152	7	695.95	279	10
			広	18.78	3		45.39	7		39.43	9		42.20	12		32.75	10	
	育成	複層林	総数	75.12	7	1	50.85	6	1	16.21	3		10.04	2		7.85	1	
			針	69.79	7	1	42.19	5		14.35	3		8.90	2		7.66	1	
			広	5.33			8.66	1		1.86			1.14			0.19		
		天然林	総数	40.02	3		221.10	32	2	56.58	8		43.69	6		30.57	3	
			針	0.11			7.80	4		0.92			0.19			0.69		
			広	39.91	3		213.30	28	1	55.66	8		43.50	6		29.88	3	
	天然林	育成	総数															
			針															
広																		
天然生		総数				42.22	11	1	4.46	1		8.70	1					
		針				6.63	4		0.71									
		広				35.59	7		3.75	1		8.70	1					
天然生	総数	40.02	3		178.88	20	1	52.12	7		34.99	5		30.57	3			
	針	0.11			1.17			0.21			0.19			0.69				
	広	39.91	3		177.71	20	1	51.91	7		34.80	5		29.88	3			
竹林																		
無立木地																		

- (注) 1. 人工林及び天然林で点生木のための林分については、本表の集計には含まれていない。  
 2. 竹林の集計値については、総計欄には含まれていない。  
 3. ( ) は、人工林の育成複層林の上、中層木の面積で外書。

# (1) 齡級別森林資源表

森林計画区：123 南予

(樹立時DB)

単位：面積：ha，材積：立木は1,000m<sup>3</sup> 立竹は1,000束 成長量：1,000m<sup>3</sup>

区分		1 0 齡級			1 1 齡級			1 2 齡級			1 3 齡級			1 4 齡級				
		面積	材積	成長量	面積	材積	成長量	面積	材積	成長量	面積	材積	成長量	面積	材積	成長量		
立木地	総数	総数	1,119.19	417	12	1,478.41	525	11	1,383.77	517	9	1,459.36	550	8	1,159.86	389	5	
		針	1,034.02	398	11	1,344.16	499	11	1,321.34	498	8	1,371.68	520	8	998.78	356	5	
		広	85.17	19		134.25	26		62.43	20		87.68	30		161.08	34		
	人工林	総数	総数	1,068.49	409	11	1,398.91	517	11	1,338.18	506	9	1,404.29	537	8	1,054.08	374	5
			針	1,029.77	396	11	1,314.40	495	11	1,301.82	491	8	1,360.79	517	8	993.24	354	5
			広	38.72	13		84.51	22		36.36	15		43.50	20		60.84	20	
		育成 単層林	総数	1,068.49	409	11	1,398.91	517	11	1,338.18	506	9	1,404.29	537	8	1,054.08	374	5
			針	1,029.77	396	11	1,314.40	495	11	1,301.82	491	8	1,360.79	517	8	993.24	354	5
			広	38.72	13		84.51	22		36.36	15		43.50	20		60.84	20	
		育成 複層林	総数															
			針															
			広															
	天然林	総数	総数	50.70	8		79.50	8		45.59	11		55.07	13		105.78	15	
			針	4.25	2		29.76	4		19.52	7		10.89	3		5.54	1	
			広	46.45	6		49.74	4		26.07	5		44.18	10		100.24	14	
		育成 単層林	総数															
			針															
			広															
		育成 複層林	総数				14.61	2		23.21	8					2.97	1	
			針				11.67	1		17.53	7					2.82	1	
			広				2.94			5.68	1					0.15		
天然生	総数	50.70	8		64.89	7		22.38	4		55.07	13		102.81	15			
	針	4.25	2		18.09	2		1.99			10.89	3		2.72	1			
	広	46.45	6		46.80	4		20.39	3		44.18	10		100.09	14			
竹林																		
無立木地																		

- (注) 1. 人工林及び天然林で点生木のための林分については、本表の集計には含まれていない。  
 2. 竹林の集計値については、総計欄には含まれていない。  
 3. ( ) は、人工林の育成複層林の上、中層木の面積で外書。



# (1) 齡級別森林資源表

森林計画区： 123 南予

(樹立時DB)

単位：面積：ha，材積：立木は1,000m<sup>3</sup> 立竹は1,000束 成長量：1,000m<sup>3</sup>

区分		1 5 齡級			1 6 齡級			1 7 齡級			1 8 齡級			1 9 齡級		
		面積	材積	成長量	面積	材積	成長量	面積	材積	成長量	面積	材積	成長量	面積	材積	成長量
立木地	総数	総数	184.39	38	80.38	18	168.78	36	190.38	54	128.76	32				
		針	184.39	38	80.38	18	168.78	36	190.38	54	128.76	32				
		広	73.77	19	24.10	9	58.12	17	99.02	39	55.12	18				
	人工林	総数	総数	49.85	16	19.64	8	42.21	16	94.50	39	48.63	18			
			針	49.71	16	18.77	8	30.45	11	83.00	35	44.95	16			
			広	0.14		0.87		11.76	5	11.50	3	3.68	2			
		育成林	総数	49.85	16	19.64	8	42.21	16	94.50	39	48.63	18			
			針	49.71	16	18.77	7	30.45	11	83.00	35	44.95	16			
			広	0.14		0.87		11.76	5	11.50	3	3.68	2			
	育成林	総数			(2.00)							(3.77)				
		針				1							1			
		広				1							1			
	天然林	総数	総数	134.54	22	60.74	9	126.57	21	95.88	16	80.13	13			
			針	24.06	3	5.33	1	27.67	6	16.02	4	10.17	2			
			広	110.48	19	55.41	8	98.90	15	79.86	12	69.96	12			
		育成林	総数													
			針													
			広													
		育成林	総数	3.27	1	13.88	2	20.25	5	0.38						
			針	2.62				8.67	2	0.23						
広			0.65		13.88	2	11.58	3	0.15							
天然生		総数	131.27	21	46.86	7	106.32	16	95.50	16	80.13	13				
		針	21.44	2	5.33	1	19.00	3	15.79	4	10.17	2				
	広	109.83	19	41.53	6	87.32	12	79.71	12	69.96	12					
竹林																
無立木地																

- (注) 1. 人工林及び天然林で点生木のための林分については、本表の集計には含まれていない。  
 2. 竹林の集計値については、総計欄には含まれていない。  
 3. ( ) は、人工林の育成複層林の上、中層木の面積で外書。

# (1) 齡級別森林資源表

森林計画区： 123 南予

(樹立時DB)

単位：面積：ha，材積：立木は1,000m<sup>3</sup> 立竹は1,000束 成長量：1,000m<sup>3</sup>

区分		20 齡級			21 齡級以上			
		面積	材積	成長量	面積	材積	成長量	
総数		147.62	35		1,717.41	445	2	
立木地	総数	総数	147.62	35	1,717.41	445	2	
		針	74.49	20	803.36	258	1	
		広	73.13	15	914.05	187		
	人工林	総数	総数	46.70	16	260.52	130	1
			針	44.38	15	249.83	125	1
			広	2.32	1	10.69	4	
	育成林	単層林	総数	46.70	14	260.52	89	1
			針	44.38	13	249.83	85	1
			広	2.32	1	10.69	4	
	育成林	複層林		(13.11)		(149.42)		
			総数		2		41	
			針		2		40	
	天然林	総数	総数	100.92	19	1,456.89	315	
			針	30.11	5	553.53	132	
			広	70.81	14	903.36	183	
育成林		単層林	総数					
			針					
			広					
育成林		複層林	総数	27.46	6	11.93	3	
			針	10.77	2	2.83	1	
			広	16.69	4	9.10	2	
天然生		天然林	総数	73.46	13	1,444.96	312	
			針	19.34	3	550.70	132	
			広	54.12	10	894.26	180	
竹林								
無立木地								

- (注) 1. 人工林及び天然林で点生木のための林分については、本表の集計には含まれていない。  
 2. 竹林の集計値については、総計欄には含まれていない。  
 3. ( ) は、人工林の育成複層林の上、中層木の面積で外書。

## (2) 制限林普通林森林資源表

(樹立時DB)

森林計画区：123 南子

(面積：h a, 材積：m<sup>3</sup>、成長量：m<sup>3</sup>/年)

区分			立木地							無立木地等					計		
			人工林			天然林				竹林	計	伐採跡地	未立木地	改 植 予定地		林地以外の 土 地	計
			育成単層林	育成複層林	計	育成単層林	育成複層林	天然生林	計								
制限林	面積	針	7,507.80	150.24	7,658.04	65.04	658.11	723.15		8,381.19							
		広	470.07	11.04	481.11	111.42	1,801.46	1,912.88		2,393.99							
		計	7,977.87	161.28	8,139.15	176.46	2,459.57	2,636.03		10,775.18	6.02			380.84	386.86	11,162.04	
	材積	針	2,754,812	60,990	2,815,802	18,892	150,231	169,123		2,984,925				146	146	2,985,071	
		広	141,326	1,470	142,796	21,935	306,857	328,792		471,588				219	219	471,807	
		計	2,896,138	62,460	2,958,598	40,827	457,088	497,915		3,456,513				365	365	3,456,878	
	成長量	針	65,848.4	2,047.2	67,895.6	441.0	295.3	736.3		68,631.9						68,631.9	
		広	2,329.2	42.1	2,371.3	485.4	2,208.2	2,693.6		5,064.9						5,064.9	
		計	68,177.6	2,089.3	70,266.9	926.4	2,503.5	3,429.9		73,696.8						73,696.8	
普通林	面積	針	794.10	0.39	794.49		23.97	23.97		818.46							
		広	29.20	6.63	35.83		154.40	154.40		190.23							
		計	823.30	7.02	830.32		178.37	178.37		1,008.69	34.16			116.29	150.45	1,159.14	
	材積	針	252,815	610	253,425		4,442	4,442		257,867						257,867	
		広	4,303	269	4,572		22,605	22,605		27,177						27,177	
		計	257,118	879	257,997		27,047	27,047		285,044						285,044	
	成長量	針	5,748.8	7.2	5,756.0		37.7	37.7		5,793.7						5,793.7	
		広	93.8	11.5	105.3		543.3	543.3		648.6						648.6	
		計	5,842.6	18.7	5,861.3		581.0	581.0		6,442.3						6,442.3	
計	面積	針	8,301.90	150.63	8,452.53	65.04	682.08	747.12		9,199.65							
		広	499.27	17.67	516.94	111.42	1,955.86	2,067.28		2,584.22							
		計	8,801.17	168.30	8,969.47	176.46	2,637.94	2,814.40		11,783.87	40.18			497.13	537.31	12,321.18	
	材積	針	3,007,627	61,600	3,069,227	18,892	154,673	173,565		3,242,792				146	146	3,242,938	
		広	145,629	1,739	147,368	21,935	329,462	351,397		498,765				219	219	498,984	
		計	3,153,256	63,339	3,216,595	40,827	484,135	524,962		3,741,557				365	365	3,741,922	
	成長量	針	71,597.2	2,054.4	73,651.6	441.0	333.0	774.0		74,425.6						74,425.6	
		広	2,423.0	53.6	2,476.6	485.4	2,751.5	3,236.9		5,713.5						5,713.5	
		計	74,020.2	2,108.0	76,128.2	926.4	3,084.5	4,010.9		80,139.1						80,139.1	

注1 人工林及び天然林で点生木のみ林分の面積については、本表の集計には含まれていない。

注2 竹林の集計値については、立木地の計欄及び立木地と無立木地等の合計欄には含まれていない。

### (3) 市町村別森林資源表

(樹立時DB)

森林計画区：123 南予

(面積：h a, 材積：m<sup>3</sup>、成長量：m<sup>3</sup>/年)

市町村	区分	立木地							無立木地等					計				
		人工林			天然林				竹林	計	伐採跡地	未立木地	改植 予定地		林地以外の 土地	計		
		育成単層林	育成複層林	計	育成単層林	育成複層林	天然生林	計										
宇和島市	面積	針	3,706.45	141.31	3,847.76		31.85	460.34	492.19		4,339.95							
		広	195.57	9.89	205.46		49.93	878.71	928.64		1,134.10							
		計	3,902.02	151.20	4,053.22		81.78	1,339.05	1,420.83		5,474.05	8.29			219.32	227.61		5,701.66
	材積	針	1,329,282	56,812	1,386,094		9,836	106,556	116,392		1,502,486							
		広	54,347	1,388	55,735		8,786	151,739	160,525		216,260							
		計	1,383,629	58,200	1,441,829		18,622	258,295	276,917		1,718,746							1,718,746
	成長量	針	35,081.9	1,929.8	37,011.7		116.6	154.5	271.1		37,282.8							37,282.8
		広	1,022.2	40.9	1,063.1		119.7	932.4	1,052.1		2,115.2							2,115.2
		計	36,104.1	1,970.7	38,074.8		236.3	1,086.9	1,323.2		39,398.0							39,398.0
松野町	面積	針	1,312.14		1,312.14		12.16	39.12	51.28		1,363.42							
		広	117.01		117.01		19.97	167.58	187.55		304.56							
		計	1,429.15		1,429.15		32.13	206.70	238.83		1,667.98	31.89			83.26	115.15		1,783.13
	材積	針	472,927		472,927		3,060	5,528	8,588		481,515							
		広	41,730		41,730		4,654	28,744	33,398		75,128							
		計	514,657		514,657		7,714	34,272	41,986		556,643							556,643
	成長量	針	9,021.5		9,021.5		20.9	60.5	81.4		9,102.9							9,102.9
		広	426.2		426.2		33.2	212.1	245.3		671.5							671.5
		計	9,447.7		9,447.7		54.1	272.6	326.7		9,774.4							9,774.4
鬼北町	面積	針	1,126.11		1,126.11		4.46	105.42	109.88		1,235.99							
		広	85.06		85.06		23.86	354.80	378.66		463.72							
		計	1,211.17		1,211.17		28.32	460.22	488.54		1,699.71				65.77	65.77		1,765.48
	材積	針	433,262		433,262		1,120	28,102	29,222		462,484				146	146		462,630
		広	21,849		21,849		3,196	62,196	65,392		87,241				219	219		87,460
		計	455,111		455,111		4,316	90,298	94,614		549,725				365	365		550,090
	成長量	針	9,707.2		9,707.2		4.4	39.5	43.9		9,751.1							9,751.1
		広	379.4		379.4		88.4	293.2	381.6		761.0							761.0
		計	10,086.6		10,086.6		92.8	332.7	425.5		10,512.1							10,512.1
愛南町	面積	針	2,157.20	9.32	2,166.52		16.57	77.20	93.77		2,260.29							
		広	101.63	7.78	109.41		17.66	554.77	572.43		681.84							
		計	2,258.83	17.10	2,275.93		34.23	631.97	666.20		2,942.13				128.78	128.78		3,070.91
	材積	針	772,156	4,788	776,944		4,876	14,487	19,363		796,307							796,307
		広	27,703	351	28,054		5,299	86,783	92,082		120,136							120,136
		計	799,859	5,139	804,998		10,175	101,270	111,445		916,443							916,443
	成長量	針	17,786.6	124.6	17,911.2		299.1	78.5	377.6		18,288.8							18,288.8
		広	595.2	12.7	607.9		244.1	1,313.8	1,557.9		2,165.8							2,165.8
		計	18,381.8	137.3	18,519.1		543.2	1,392.3	1,935.5		20,454.6							20,454.6
森林計画計	面積	針	8,301.90	150.63	8,452.53		65.04	682.08	747.12		9,199.65							
		広	499.27	17.67	516.94		111.42	1,955.86	2,067.28		2,584.22							
		計	8,801.17	168.30	8,969.47		176.46	2,637.94	2,814.40		11,783.87	40.18			497.13	537.31		12,321.18
	材積	針	3,007,627	61,600	3,069,227		18,892	154,673	173,565		3,242,792				146	146		3,242,938
		広	145,629	1,739	147,368		21,935	329,462	351,397		498,765				219	219		498,984
		計	3,153,256	63,339	3,216,595		40,827	484,135	524,962		3,741,557				365	365		3,741,922
	成長量	針	71,597.2	2,054.4	73,651.6		441.0	333.0	774.0		74,425.6							74,425.6
		広	2,423.0	53.6	2,476.6		485.4	2,751.5	3,236.9		5,713.5							5,713.5
		計	74,020.2	2,108.0	76,128.2		926.4	3,084.5	4,010.9		80,139.1							80,139.1

注1 人工林及び天然林で点生木のみ林分の面積については、本表の集計には含まれていない。

注2 複層林は下層木のみを対象とする。

# (4) 制限林の種類別面積

(樹立時D B)  
令和4年3月28日 1頁  
(単位 : ha)

森林計画区 : 123 南予

区分	市町村										
	宇和島市	松野町	鬼北町	愛南町	合計						
保安林	水源かん養保安林	5,426.57	1,647.24	1,563.27	2,095.71	10,732.79					
	土砂流出防備保安林	(6.61)			301.51	(6.61)	301.51				
	土砂崩壊防備保安林				5.00		5.00				
	飛砂防備保安林										
	防風保安林										
	水害防備保安林										
	潮害防備保安林	19.05					19.05				
	干害防備保安林	(1.14)		(100.94)			(102.08)				
	防雪保安林										
	防霧保安林										
	なだれ防止保安林										
	落石防止保安林										
	防火保安林										
	魚つき保安林	(19.05)					(19.05)				
	航行目標保安林										
保健保安林	(1,178.71)	(9.45)	(173.83)	0.84	(144.72)	(1,506.71)					
風致保安林											
計	(1,205.51)	5,445.62	(9.45)	1,647.24	(274.77)	1,564.11	(144.72)	2,402.22	(1,634.45)	11,059.19	
保安施設地区											
砂防指定地											
国立公園	特別保護地区										
	第一種特別地域	(129.05)	0.07						(129.05)	0.07	
	第二種特別地域	(619.61)	5.63	(9.45)	3.13	(27.63)	3.87	(92.83)	0.07	(749.52)	12.70
	第三種特別地域	(853.06)	10.55	(170.99)	1.53	(160.20)	38.31			(1,184.25)	50.39
	地種区分未定地域										
計	(1,601.72)	16.25	(180.44)	4.66	(187.83)	42.18	(92.83)	0.07	(2,062.82)	63.16	
国定公園	特別保護地区										
	第一種特別地域										
	第二種特別地域										
	第三種特別地域										
	地種区分未定地域										
計											
都道府県立自然公園	第一種特別地域										
	第二種特別地域	(27.48)	4.16						(27.48)	4.16	
	第三種特別地域	(352.07)	33.87				(371.36)	1.66	(723.43)	35.53	
	地種区分未定地域										
計	(379.55)	38.03				(371.36)	1.66	(750.91)	39.69		
原生自然環境保全地域											
自然環境保全地域特別地区											
都道府県自然環境保全地域特別地区											
鳥獣保護区特別保護地区	(377.17)					(377.17)					
緑地保全地区											
風致地区											
特別母樹林											
史跡名勝天然記念物											
種の保存法による管理地区											
その他											
合計	(3,563.95)	5,499.90	(189.89)	1,651.90	(462.60)	1,606.29	(608.91)	2,403.95	(4,825.35)	11,162.04	

## (5) 樹種別材積表

単位 材積：m<sup>3</sup>

林種／樹種	総数	スギ	ヒノキ	アカマツ	クロマツ	モミ
総数	3,741,557	852,841	2,113,890	157,193	978	62,856
人工林	3,216,595	844,755	2,089,693	119,907	492	—
天然林	524,962	8,086	24,197	37,286	486	62,856

ツガ類	他針葉樹	針葉樹計	ブナ	カシ類	クヌギ	カンバ類
40,601	14,433	3,242,792	9,329	19,719	4,605	5,537
—	14,380	3,069,227	—	117	4,605	—
40,601	53	173,565	9,329	19,602	—	5,537

カエデ類	その他広	広葉樹計
7,990	451,585	498,765
—	142,646	147,368
7,990	308,939	351,397

## (6) 荒廃地等の面積

単位 面積：ha

区分	荒廃地	荒廃危険地
総数	5.90	1.85
内 訳	宇和島市	2.82
	松野町	0.79
	鬼北町	1.68
	愛南町	0.61

(注) 治山流域別調査報告書 第9表荒廃状況総括表による。

## (7) 森林の被害

単位 面積：ha

種類	風水害			獣害			その他		
	H30	R元	R2	H30	R元	R2	H30	R元	R2
総数	1.19	—	—	—	—	—	—	—	—
内 訳	宇和島市	—	—	—	—	—	—	11.07	—
	松野町	0.89	—	—	—	—	—	—	—
	鬼北町	0.30	—	—	—	—	—	—	—
	愛南町	—	—	—	—	—	—	—	—

(注) 1. 火災、スギカミキリ、松くい虫、シカ等の被害の顕著なものにつき、過去3カ年分を記載する。  
2. 被害面積は実損面積とする。

## (8) 防火線等の整備状況

該当なし。

### 3 林業の動向

#### (1) 森林組合の現況

##### ア 森林組合の構成

単位 員数：人、金額：千円、面積：ha

区分	組合名	組合員数	常勤役員数	出資金総額	組合員所有 (又は組合経営) 森林面積	備考
総数	2	7,054	29	341,337	49,279	
内訳	宇和島市	南予森林組合	5,655	23	287,448	40,281
	松野町					
	鬼北町					
	愛南町	南宇和森林組合	1,399	6	53,889	8,998

(注) 1. 組合員所有（又は森林経営）森林面積は、森林組合にあつては組合員及び森林組合所有の森林面積を記載する。

2. 常勤役員数は、常勤理事、職員の合計である。

3. 令和2年度森林組合一斉調査による。

#### イ 事業内容及び活動状況等

##### (その1)

区分	販 売 事 業					
	木 材 (m <sup>3</sup> )			しいたけ(kg)		
	一般用材	パルプ・ その他	計	乾しいたけ	生しいたけ	計
南予森林組合	1,726	64	1,790	6,905	-	6,905
南宇和森林組合	-	13	13	1,025	-	1,025

##### (その2)

区分	林 産 事 業			購買事業	養苗事業
	木 材 (m <sup>3</sup> )			山行苗木 (千本)	山行苗木 (千本)
	一般用材	パルプ・ その他	計		
南予森林組合	10,581	-	10,581	5	-
南宇和森林組合	3,887	536	4,423	1	-

(2) 林業事業体等の現況

区 分	林業作業を行った 実経営体数	素材生産を行っ た実経営体数	素材市売市場事業 所数	木材・木製品製造業 (家具・装備品を除く)
総 数	102	14	3	3
市 町 村 別 内 訳	宇和島市	44	6	1
	松野町	11	1	
	鬼北町	33	3	2
	愛南町	14	4	

(注) 企画情報部統計課 2020 年農林業センサス結果報告書、農林水産部林業政策課調べ、企画情報部統計課「令和元年工業統計調査」による。

(3) 林業労働力の概況

区 分	林業作業従事日数別従業者数							
	1~29 日	30~59 日	60~99 日	100~149 日	150~199 日	200~249 日	250 日 以上	計
総 数			14	10	13	11	29	77
市 町 別 内 訳	宇和島市		6	4	6	9	8	33
	松野町		3	1	1			5
	鬼北町		5	4	4	2	21	36
	愛南町			1	2			3

(注) 企画情報部統計課 2020 年農林業センサス結果報告書による。

(4) 高性能林業機械の導入状況

(その1)

区 分	プロセッサ					ハーベスタ					フォワード				
	森林組合有	その他組合有	会社有	個人有その他	総 数	森林組合有	その他組合有	会社有	個人有その他	総 数	森林組合有	その他組合有	会社有	個人有その他	総 数
総 数	2	1	6	-	9	4	1	8	-	13	10	1	3	-	14
市 町 別 内 訳	宇和島市		1	2	3		1	4		5		1			1
	松野町			1	1			1		1					
	鬼北町	2		3	5	2		3		5	8		3		11
	愛南町					2				2	2				2



(その2)

区 分	タワ-ヤ-ダ <sup>6</sup>					ス-ンク-ヤ-ダ <sup>6</sup>					その他の高性能林業機械				
	森林組合有	その他組合有	会社有	個人有その他	総数	森林組合有	その他組合有	会社有	個人有その他	総数	森林組合有	その他組合有	会社有	個人有その他	総数
総 数	-	-	-	-	-	2	1	-	-	3	-	-	-	-	-
市町別内訳	宇和島市						1			1					
	松野町														
	鬼北町					1				1					
	愛南町					1				1					

(注) 1 農林水産部林業政策課「令和元年度林業機械の保有状況調査」による。

2 その他の高性能林業機械は、車両系建設機械にグラブ機能と掘削機能を持たせたものや複数の機能を持つ機械を組み合わせたハイブリッド系機械等のこと。

#### (5) 作業路網等の整備の概況

##### ア 国有林林道開設の推移

単位 延長：km

区 分	H29年度	H30年度	R元年度	R2年度	R3年度
林 道	0.4	0.6	0	0	0

(注) 令和3年度は見込量による。

##### イ 国有林林道の現況

単位 路線数：本、延長：km

区 分	路 線 数	延 長
林 道	38	140.0

(注) 四国森林管理局林道現況表（令和3年3月31日現在）による。

##### ウ 国有林作業道開設の推移

単位 路線数：本、延長：km

区 分	H29年度	H30年度	R元年度	R2年度	R3年度
路線数	8	7	7	8	6
延 長	41	41	27	29	32

(注) 令和3年度は見込量による。

##### エ 国有林森林作業道の現況

単位 延長：km

区 分	延 長
森林作業道	841

(注) 四国森林管理局作業道台帳集計（令和3年3月31日現在）による。

#### 4 前期計画の実行状況

(1) 間伐立木材積その他の伐採立木材積 単位 材積：1,000 m<sup>3</sup>、実行歩合：%

区分	伐 採 立 木 材 積								
	計 画			実 行			実 行 歩 合		
	主 伐	間 伐	総 数	主 伐	間 伐	総 数	主 伐	間 伐	総 数
総 数	137.9	294.7	432.6	21.3	184.5	205.8	15	63	48
針葉樹	135.9	294.7	430.6	20.5	179.4	199.9	15	61	46
広葉樹	2.0	0	2.0	0.8	5.1	5.9	40	-	295

(注) 1 前計画の前半5ヶ年分に対応する計画量と実行量とする。

2 本計画の樹立年度の実行量については見込量とする。

(2) 間伐面積 単位 面積：ha、実行歩合：%

計 画	実 行	実行歩合
3,196	1,101	34

(注) (1) の (注) に同じ。

(3) 人工造林・天然更新別面積 単位 面積：ha、実行歩合：%

総 数			人 工 造 林			天 然 更 新		
計 画	実 行	実行歩合	計 画	実 行	実行歩合	計 画	実 行	実行歩合
397	63.35	16	275	59.30	22	122	4.05	3

(注) (1) の (注) に同じ。

(4) 林道の開設及び拡張の数量 単位 延長：km、実行歩合：%

区 分	開 設 延 長			拡 張 箇 所 数		
	計 画	実 行	実行歩合	計 画	実 行	実行歩合
基幹路網	5.2	1.0	19	40	9	23
うち林業専用道	5.2	1.0	19	40	9	23

(注) (1) の (注) に同じ。

(5) 保安林の整備及び治山事業に関する計画

ア 保安林の種類別の面積

単位 面積：ha、実行歩合：%

種 類	指 定			解 除		
	計 画	実 行	実行歩合	計 画	実 行	実行歩合
水源かん養	-	-	-	-	1.8610	-
土砂流出防備	-	-	-	-	1.8610	-

(注) (1) の (注) に同じ。

イ 保安施設地区の面積

該当なし。

ウ 治山事業の数量

単位 地区数：箇所、実行歩合：%

種 類	治 山 事 業 施 行 地 区 数		
	計 画	実 行	実 行 歩 合
溪間工	5	3	60
山腹工	2	0	0
保安林の整備	15	4	27
計	14	7	50

- (注) 1 前計画の前半5カ年分に対応する計画量と実行量とする。  
 2 本計画の樹立年度の実行量については見込量とする。  
 3 計は溪間工、山腹工、保安林の整備で重複する箇所は1箇所として集計する。

5 林地の異動状況（森林計画の対象森林）

(1) 森林より森林以外への異動

単位 面積：ha

農用地	ゴルフ場等 レジャー施設用地	住宅、別荘、工場等 建物敷地及びその附帯地	採石採土地	その他	合 計
—	—	—	—	—	—

- (注) 1 前計画の前半5ヶ年に対応する異動面積とする。  
 2 農用地は田、畑、樹園地とする。

(2) 森林以外より森林への異動

単位 面積：ha

原 野	農 用 地	そ の 他	合 計
—	—	—	—

- (注) 前計画の前半5ヶ年に対応する異動面積とする。

## 6 森林資源の推移

(1) 分期別伐採立木材積等 単位 面積：ha 材積：1,000 m<sup>3</sup> 延長：km

分 期		I	II	III	IV	V	VI	VII	VIII	
伐 採 立 木 材 積	総 数	総 数	533	418	441	218	98	104	108	114
		針葉樹	489	395	388	184	86	92	96	102
		広葉樹	44	23	53	34	12	12	12	12
	主 伐	総 数	220	114	265	169	62	61	61	60
		針葉樹	176	91	212	136	49	49	49	48
		広葉樹	44	23	53	34	12	12	12	12
	間 伐	総 数	313	304	176	48	37	43	48	54
		針葉樹	313	304	176	48	37	43	48	54
		広葉樹	0	0	0	0	0	0	0	0
造 林 面 積	総 数	234	255	453	447	215	124	117	111	
	人工造林	210	229	363	358	172	99	94	89	
	天然更新	24	26	90	89	43	25	23	22	
林道開設延長		7	4	—	—	—	—	—	—	

(注) 森林計画樹立の翌年から5年間を第I分期、次の5年間を第II分期、以下同様とし、最終の分期を第VIII分期とする。

(2) 分期別期首資源表

単位 面積 : ha 材積 : 1,000 m<sup>3</sup>

区分	総数 年齢級	面											材積	
		1・2 年齢級	3・4 年齢級	5・6 年齢級	7・8 年齢級	9・10 年齢級	11・12 年齢級	13・14 年齢級	15・16 年齢級	17・18 年齢級	19・20 年齢級	21歳 級以上		
第I分期	総数	11,826	130	38	645	1,026	1,886	2,862	2,619	265	359	277	1,718	3,803
	人工	9,011	130	8	384	925	1,805	2,737	2,458	70	137	96	261	3,278
	林	8,843	130	0	258	899	1,797	2,737	2,458	70	137	96	261	3,215
	林	168	0	8	126	26	8	0	0	0	0	0	0	63
	天然	2,814	0	30	261	100	81	125	161	195	222	181	1,457	525
	林	176	0	3	42	13	0	38	3	17	21	27	12	41
第III分期	総数	11,292	585	90	38	645	1,026	1,791	2,435	2,107	220	359	1,995	3,883
	人工	8,477	585	90	8	384	925	1,710	2,310	1,946	25	137	357	3,328
	林	8,222	498	90	0	258	899	1,702	2,310	1,946	25	137	357	3,251
	林	255	87	0	8	126	26	8	0	0	0	0	0	77
	天然	2,814	0	0	30	261	100	81	125	161	195	222	1,638	555
	林	176	0	0	3	42	13	0	38	3	17	21	39	47
第V分期	総数	11,292	1,040	485	90	38	645	1,006	1,493	2,017	1,903	220	2,354	3,811
	人工	8,477	1,040	485	90	8	384	905	1,412	1,892	1,742	25	494	3,231
	林	8,222	1,028	410	90	0	258	879	1,404	1,892	1,742	25	494	3,143
	林	255	12	75	0	8	126	26	8	0	0	0	0	88
	天然	2,814	0	0	0	30	261	100	81	125	161	195	1,860	580
	林	176	0	0	0	3	42	13	0	38	3	17	60	53
第VII分期	総数	11,292	388	900	485	90	38	636	979	1,430	1,928	1,843	2,575	4,046
	人工	8,477	388	900	485	90	8	375	878	1,349	1,803	1,682	519	3,447
	林	8,222	388	888	410	90	0	249	852	1,341	1,803	1,682	519	3,347
	林	255	0	12	75	0	8	126	26	8	0	0	0	101
	天然	2,814	0	0	0	0	30	261	100	81	125	161	2,056	599
	林	176	0	0	0	0	3	42	13	0	38	3	77	57
第IX分期	総数	11,292	272	339	900	485	90	38	628	953	1,385	1,808	4,394	4,256
	人工	8,477	272	339	900	485	90	8	367	852	1,304	1,683	2,177	3,642
	林	8,222	272	339	888	410	90	0	241	826	1,296	1,683	2,177	3,531
	林	255	0	0	12	75	0	8	126	26	8	0	0	112
	天然	2,814	0	0	0	0	0	30	261	100	81	125	2,217	614
	林	176	0	0	0	0	0	3	42	13	0	38	80	61
第X分期	総数	2,638	0	0	0	0	0	27	219	87	81	87	2,136	553
	天然	2,638	0	0	0	0	0	27	219	87	81	87	2,136	553
	林	2,638	0	0	0	0	0	27	219	87	81	87	2,136	553
	林	2,638	0	0	0	0	0	27	219	87	81	87	2,136	553
	林	2,638	0	0	0	0	0	27	219	87	81	87	2,136	553
	林	2,638	0	0	0	0	0	27	219	87	81	87	2,136	553

(注) 1 1 年齢級を5年とし、アラビア数字を用い1年生から5年生までを1年齢級、6年生から10年生までを2年齢級とし、以下順次3、4年齢級とする。

2 1、2年齢級の面積は、更新を予定している「無立木地」の面積を含む。