

グリーン四国

No.1202
2020年
5月号

各署の見どころ

剣山スーパー林道へようこそ(徳島森林管理署)

「旧魚梁瀬森林鉄道」ほか(安芸森林管理署)

「シカ食害防止の取組」ほか(四万十川森林ふれあい推進センター)



四万十市西土佐付近に咲く キシツツジ

目次

・ 四国森林管理局業務管理官交代(業務管理官 鈴木 正勝)	2
・ 各署等のたより	3
・ 研究機関の取組	6
・ 新規採用者の紹介	7
・ 四国森林管理局・署(所) 問い合わせ先	8



四国山の日

四国森林管理局

高知市丸ノ内1丁目3-30
TEL 088-821-2052
FAX 088-821-4834
H P <http://www.rinya.maff.go.jp/shikoku/>
E-mail shikoku_soumu@maff.go.jp

四国森林管理局業務管理官交代

地域に貢献する国有林をめざして

業務管理官 鈴木 正勝



ます。

私は生まれ育ちが九州・宮崎です。林野庁に就職して以来、北海道、関東、九州の各森林管理局、林野庁などに勤務し、今回、中部森林管理局（長野市）から赴任しました。四国森林管理局の勤務は今回が初めてとなりますが、暖温带林から亜寒帯林にまでにわたる多様な森林を抱えるとともに、藩政・明治時代から植林が進められ、林業が盛んであるこの地で勤務できることを大変光栄に思っております。また、照葉樹林の山々と海辺に近いことなどが故郷と似ており、大変親しみも感じています。

4月の異動で業務管理官に拝命しました鈴木です。よろしくお祈りいたします。

はじめに、このたびの新型コロナウイルス感染症の発生により、影響を受けられている皆様には心からお見舞い申し上げますとともに、感染症の一日も早い収束をお祈りいたし

ます。

私は生まれ育ちが九州・宮崎です。林野庁に就職して以来、北海道、関東、九州の各森林管理局、林野庁などに勤務し、今回、中部森林管理局（長野市）から赴任しました。四国森林管理局の勤務は今回が初めてとなりますが、暖温带林から亜寒帯林にまでにわたる多様な森林を抱えるとともに、藩政・明治時代から植林が進められ、林業が盛んであるこの地で勤務できることを大変光栄に思っております。また、照葉樹林の山々と海辺に近いことなどが故郷と似ており、大変親しみも感じています。

さて、国有林野事業は一般会計で実施する事業に移行し、国有林野を名実ともに「国民の森林」とするよう、民有林とも連携を図りながら、様々な事業や取組を実施していきます。その評価は国民や地域の方々に

どれだけ認知されているかが重要と思います。四国局においては、既に地域の森林整備はもちろんのこと、林業の低コスト化、民有林と連携した共同施業団地の設定や国産材の供給、二ホンゾリカ被害対策など、地域のニーズを汲んだ取組が局署等をあげて前向きに取り組まれていると感じています。

また、昨年度から民有林において森林経営管理制度の運用が開始されました。市町村や林業事業者等の役割がますます重要になる中において、局署等で市町村等に訪問し悩みや課題解決に因應する取組が意識して行われています。

こうした国有林の行う事業や取組を通して、地域の森林整備、林業成長産業化をけん引するとともに、四国局の先輩方や現職の皆さんが築いてきた地域との良好な関係が今後

継続、更には発展させていけるよう、私も皆さんと一緒に努力して参りたいと思えます。

これから、多くの現場を見せていただき、また職員の皆さんや県や市町村、事業者の方々に様々なことを教えていただきながら、国有林の使命である公益重視の管理経営と林業成長産業化への貢献という重要課題に取りしていきたいと考えていますので、よろしくお祈りいたします。

本原稿を執筆している現在、感染症の収束が見通せない状況にあり、地域の森林・林業・木材産業等への影響が懸念されます。関係の皆様方の声を聴き、国有林としてできることをしっかりと対応して参りたいと考えていますので、あわせてよろしくお祈りいたします。

各署等のたより



剣山スーパー林道へようこそ

〈徳島森林管理署〉

剣山スーパー林道は、徳島県の中央に位置し、起点の徳島県上勝町から神山町、那賀町、美馬市など剣山の南側を經由し、終点である那賀町木頭に至るルートで、全長が87.7kmという日本で一番長い林道です。

昭和47（1972）年から、「特定森林地域開発林道・剣山線」として開発が始まり、昭和60（1985）年に全線が開通しましたが、現在もそのほとんどが未舗装のままであり、起点から終点までを走破するには4時間ほどを要します。ダート走行を堪能できることから、4WDやオフロード車などの林道走行愛好者の間で人気のスポットになっています。

当署が管理する国有林は、起点側から神山町、那賀町、美馬市の脊梁部に所在し、その多くが剣山国定公園や四国山地緑の回廊です。多くの

天然林が残され四季折々の様々な景色が堪能できます。

春は、4月中旬よりアケボノツツジの開花が始まり、続いてミツバツツジやシャクナゲが開花します。そして、剣山付近のブナなどの広葉樹林は萌える新緑となります。

夏の登山シーズンには多くの愛好者が山頂を目指します。徳島県の高峰である剣山への登頂ルートは、北側が駐車場やリフトが整備され有名



高城山 アケボノツツジ



釜ヶ谷山 シャクナゲ

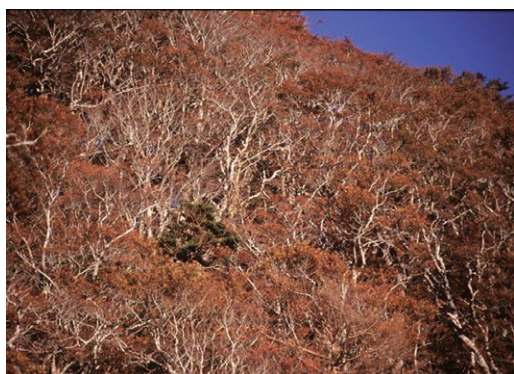


高城山 ブナ新緑

ですが、南側の山の家「奥槍戸」登山口から、徳島県第2の標高の次郎笈を經由し剣山に向かう登山道も整備されており、北側ルートとは違った登山が楽しめます。林道沿いではほかにもカタクリの花や苔の美しい雲早山、広大なブナの原生地である高城山、天神丸などで登山が楽しめます。

10月中旬からは紅葉が始まります。「ファガスの森高城」や「奥槍戸」付近、高知県との県境付近の「高の瀬峡」には多くの紅葉狩りの観光客が訪れます。晩秋の気象条件が整った日には霧氷も楽しむことができます。

このように魅力たっぷりの剣山スーパー林道ですが、12月初めから3月末まで積雪による冬季閉鎖のほか、台風等の降雨後などの路面洗掘や道路復旧工事のために通行止めとされている場合があります。通行の際には事前に林道情報の確認が必要です。また、林道沿線には民家やガソリンスタンドもなく、携帯電話も不通箇所が多くあります。道幅も狭いため、事故には十分注意し、対向車に道を譲り合いながら安全に通行するようお願いいたします。



高城山 ブナ林紅葉



大轟の滝（那賀町）



日本の滝 100 選
大釜の滝(那賀町)



釜ヶ谷山 紅葉

安芸森林管理署 管内のみどころ

〈安芸森林管理署〉

旧 魚梁瀬森林鉄道

魚梁瀬森林鉄道は、高知県東部の馬路村魚梁瀬から木材を搬出するため、明治44（1911）年から昭和17（1942）年にかけて農商務省の直轄事業により建設された森林鉄道施設です。自動車道の発達により、昭和38（1963）年に廃線となりましたが、各地にその遺構が残っています。

写真の二股橋は、魚梁瀬を源流とした奈半利川と、竹屋敷を源流とした小川川の合流点にかかる2連アーチ橋で、全長が46・9m、幅が3.5mあります。昭和15（1940）年の建造となっており、鉄筋を使わないコンクリート造りの橋梁としては



ふたまたばし
二股橋（北川村）

我が国最大級の構造物であり、コンクリート技術史上、高い価値があるものとされています。

清流に弧を描く姿は美しく、周囲の山々の緑とも融合してすべれた景観を作り上げています。当時の魚梁瀬スギを満載した森林鉄道がガタゴトと走る姿を想像するだけでもわくわくするものです。

二股橋のほかトンネルや橋などの森林鉄道の遺構を訪ねるのも大変興味深いものがあります。

朝日出山大杉

馬路村の北川村との境あたりに朝日出山大杉の登り口看板があり、尾根筋に山道を約15分くらい歩くと人工林の中に突如、大迫力を持ったこの大杉が姿を現します。

推奨樹齢800年、幹周り約10m、



樹高約27mの堂々とした巨樹であり、昭和62年に馬路村の天然記念物に指定されています。一目では視界に

入りきらない圧倒的な存在感を放ち、思わず手を合わせたくなるような神々しさを纏っています。

この大杉の根元には馬路城落城の哀話にまつわる祠が祀られています。

その歴史は天正2（1575）年、長宗我部元親が高知県東部に大軍を進め、迎え撃つ馬路城主、馬路蔵人頭平長平勢との戦いがあり、一度は馬路軍が勝利しましたが、3年後、長宗我部軍に従った安田三河守鑑信軍と合戦となり、多勢の長宗我部軍（安田軍）にかなわず、馬路軍はここ朝日出山へ逃げ、蔵人の子、若狭頭隆正と乳母はこの大杉の元で討ち死にをしました。また、若狭頭の長男、若杉丸は北川村西谷で殺され、現在、馬路様（馬路中王神社）として祀られています。（詳しくは大杉の脇に馬路村教育委員会による説明看板があります）

この大杉の一番大きな枝は馬路城があった馬路中心部を向いているといえます。大杉の大迫力、郷土の歴史をぜひ現地を訪ねて感じてみませんか。

千本山

「やなせ千本鉢巻き落とし ミヤマシキビの実のなる頃は 杉のてんぎよ（てっぺん）で日あしを見るな 谷は暗やみ霧の底」と唄われ、古くから人々に親しまれてきた高知県東部を



代表する名山で、秋田杉、吉野杉とともに日本三大美林の一つ魚梁

この地域は太陽光を十分に受ける南斜面であり、日本屈指の雨の多い地帯であることから、四国の天然杉分布の中心として知られています。

現在でも、「二目千本」と言われる樹齢300年の巨木群がどっしりと根を張り、枝を伸ばし、真っ直ぐに太い樹幹が伸び、梢が天を衝く林内に一歩足を踏み入れると、誰もがその迫力と圧倒的スケールに驚愕することでしょう。

山頂へは登山口までは県道千本山魚梁瀬線が整備されており、登山道もよく手入れされているため展望台のある中間地点までは比較的、手軽に安心して上ることが出来ます。健脚の方は、少々大変ですが、ぜひ頂上まで登ってみてください。

なお、千本山山頂から甚吉森へと続く尾根道は大変危険ですのでご注意ください。

猿押林道看板のリニューアル

安芸市から奥栗一ノ谷線を経由して馬路村を結ぶ猿押林道は、安芸・入

河内森林事務所と馬路森林事務所が管轄する約8.1kmの区間の林道で、住民の生活道として、また木材搬出の道等として頻りに利用されています。

林道沿いには文化財など文化的価値がある神社仏閣等の建築用材となる大径長尺材を生産する高齢級の文化財備蓄林や、生長を続ける若い人工林にモミヤツガ、トガサワラなどの天然林が彩りを添えています。また、平家伝説の歴史を秘め、数多くの「不思議」現象の起こる「猿多し杉」などがあります。

とりわけ深い山中にあることからニホンジカやカモシカ、イノシシの姿をひんぱんに見かけることもできるバリエーションに富んだ林道です。

このため、安芸森林管理署では、年間を通じて、林道維持修繕や落石・草刈り等のメンテナンスを実施し、安全に車両の通行ができるように管理を行っています。



作者右端

このたび、猿押林道の起点にあつた看板が老朽化したため、日頃より木工の腕を振るって管内の標識類を作成している安芸・入河内森林事務所が新しい看板を作成し、このほど現地に設置しました。

新しい看板は、熊押山の国有林の入り口の表札としてひときわ目を引く存在となり、安芸市側からではここからが未舗装となるため、通行する人の注意喚起を促し安全運転を呼びかける役割も果たしています。

三本杭付近でのシカ食害防止の取組

〈四万十川森林ふれあい推進センター〉

高知県と愛媛県の県境に位置する滑床山国有林周辺は、足摺宇和海国立公園に指定される等貴重な景観や亜熱帯植物などがみられる非常に重要な地域です。しかし、平成12年頃からニホンジカによる食害により、ミヤコザサなどの植生が消失し裸地化した状況が山頂の三本杭周辺など一部で確認されています。

当センターでは、三本杭山頂付近の植生を回復させるため、平成18年からボランティアや地元自治体、有識者など多くの方々の協力を得て、ミヤコザサの移植を行うとともに、獣害防護ネットの設置に取り組んでいます。

取り組み当初の平成19年4月と13年後の令和元年5月の状況を比較すると写真のように回復がみられ効果が表われています。これからは食害により裸地化している箇所には防護ネットを追加設置するなど植生の回復を図っていきます。

また昨年は、三本杭山頂などに至る歩道の刈り払いを行いました。登山等で当地を訪れる方には、防護ネットの出入口を開閉していただくなどご不便をおかけしますが、植生回復のためご理解とご協力をよろしくお願いします。

シカの食害により裸地化した三本杭山頂付近（平成19年4月）



ミヤコザサが回復した山頂付近（令和元年5月）



研究機関の取組

デジタル地形情報を使った
土壌情報推定の取り組み

森林総合研究所四国支所
森林生態系変動研究グループ長

稲垣 昌宏



現在、伐期を迎えた人工林の面積が多くなっています。このため主伐後の土地利用をどうするか考える際に、判断基準となる情報をいかに入手できるかが課題となっています。基準は、樹木成長、路網などのアクセスのしやすさ、社会経済的要因など多岐に渡りますが、中でも樹木成長に影響する立地要因は重要な基準の一つとなります。

昭和の拡大再造林期には、スギ人工林の成長予想をするため土壌や立地に関する多くの研究がなされてきました。真下（1960）をはじめとする一連の研究では、林野土壌の分類（土じょう部1976）として定義されている土壌型を使って、立地条件による樹木成長の違いの解析を試みました。土壌型は主として斜

面位置による水分条件の違いから定義されています。水分に対する感受性が高いとされているスギに対し、土壌型と成長との関係が一定面積で有意であることが一連の研究から示されました。

ところが、土壌型の判定や土壌情報を得るためには、高い専門性と経験が必要です。その一方で、近年さまざまな精度の高い地図情報が数多く公開されるようになりました。特に国土地理院の基盤地図情報にある数値標高モデルは、現在では10m格子点で全国を網羅しています。

そこで、誰もが簡易に土壌情報を推定することができるよう、数値標高モデルから土壌情報を推定ための研究を進めています。これは、より地形条件と親和性の高い土壌情報予

想の方が、より複雑な要因が絡み合う成長予想より、高い予想精度が期待できるためです。

格子点状の標高データから、傾斜角や曲率といったさまざまな地形パラメータを計算することができま

す。この中で、該当格子点の水分条件を反映するパラメータとして地形湿潤指標（TWI）に着目しました。

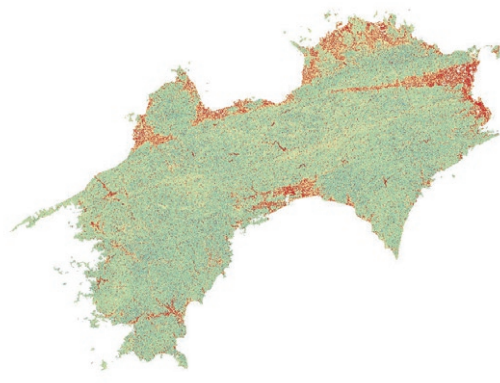
この指標は格子点上側の集水面積と格子点の傾斜角から導かれる値で、湿潤条件になりやすいほど地形湿潤指標の値は大きくなる性質を持っています。

過去の土壌調査地点（約3000点）で解析を行ったところ、湿性土壌は乾性土壌と比べると地形湿潤指標が有意に大きいという結果となりました。ただしこれは平均値の比較であり、同じ土壌型間でも地形湿潤指標の変動は大きく、単一の指標で土壌型の予想をすることは難しいことも明らかになりました。

今後、さまざまな地形指標を組み合わせて、機械学習的な手法を組み込んだりすることによって、精度の高い土壌型予想を目指しています。



土壌断面調査の様子



四国地域の地形湿潤指標（TWI）
寒色がTWI値が低く、暖色が高い

- 1 真下育久（1960）林野土壌調査報告 11 農林省林業試験場
- 2 土じょう部1975（1977）林野土壌の分類 林業試験場研究報告280：1-28

新規採用者の紹介



- ① 出身地
- ② 趣味・特技
- ③ 社会人になつての抱負



徳島森林管理署
ありさわ なほ
有澤 菜穂



- ① 高知県
- ② 散歩、カメラ
- ③ 林業に関する専門的な知識も実務に必要な知識も不十分なため、ご迷惑をかけることも多々あるかと思ひます。ですが、様々な業務に取り組む中で知識を身につけ、少しでも力になれるよう頑張ります。大好きな自然に関わることのできるこの仕事に、誠実に楽しみながら取り組みたいと思ひます。よろしくお願ひ致します。

香川森林管理事務所
むらお ちひろ
村尾 千尋



- ① 香川県
- ② 漫画・ゲーム・動物と戯れること
- ③ 仕事では分からないことばかりですが、先輩方に教えていただいたことをよく理解し、早く仕事を覚えて役に立てるように頑張ります。また、私は自分に甘い部分があるため、自分に厳しく接して気を抜かずに頑張りたいと思ひます。

愛媛森林管理署
きむら ゆうき
木村 有希



- ① 香川県
- ② 読書、旅行、ゲーム
- ③ 一人の職員として林業の成長に貢献したいと思ひます。森林・林業の知識には乏しいですが、積極的に先輩方を手伝って現場で経験を積めるようがんばります。

四万十森林管理署
くろき ひろみ
黒木 大海



- ① 東京都
- ② 旅行、水族館めぐり、弓道
- ③ 私は大学で学んだ造園学の内容を生かして業務にあたり、また、人間活動や都市環境と結び付けた新たな森林活用法を見出していききたいです。都市と緑を活用した、人間の暮らしにも森林環境にも配慮した社会を作りたいです。また、森林環境を活用して、社会教育やレクリエーション活動などに携わり、森林への興味と理解を深めていく活動を行いたいです。

四万十森林管理署
よしおか けいと
吉岡 恵人



- ① 愛媛県
- ② 映画鑑賞、読書
- ③ 仕事では、まだまだ覚えきれていないことが多くあるので、これからも多くのことを学んで早く一人前になり、周りの人に負担をかけないようにしたいです。

高知中部森林管理署
まえだ まさと
前田 聖人



- ① 徳島県
- ② 音楽鑑賞
- ③ 新型コロナウイルスの影響で研修が延期になり大変な中で、分からないことがたくさんありますが、自分にできることを考え質問し、色々な現場に足を運び、仕事を覚えていききたいと思ひますのでよろしくお願ひいたします。

安芸森林管理署
すぎやま なおや
杉山 直也

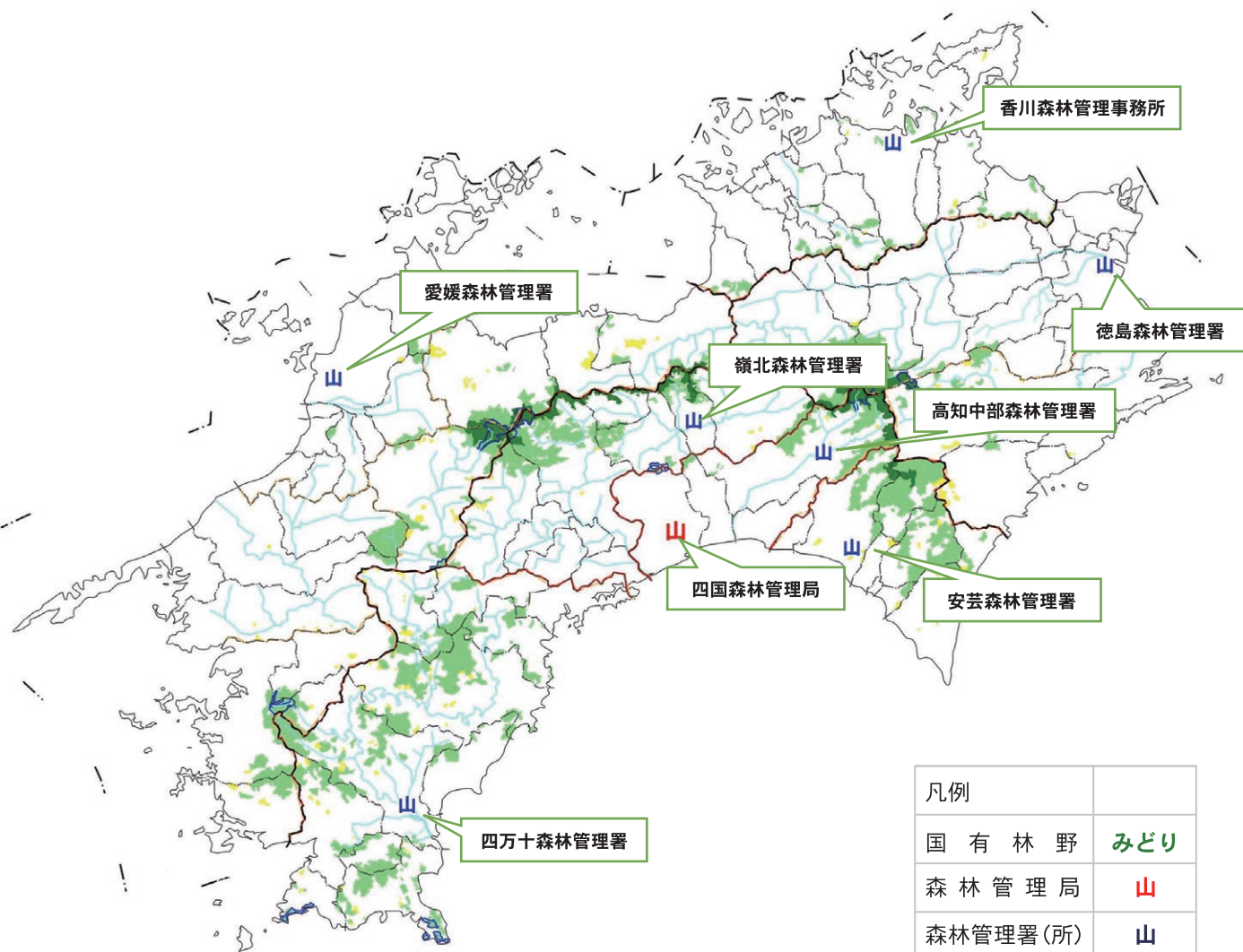


- ① 東京都
- ② 読書(小説)、弓道
- ③ 急峻な山道の歩き方や鉋・測定機器等の扱いなど、現場での技能を早く身につけたいと思ひます。そのためにも、多くの現場に同行させてもらい、色々な仕事に携わっていきます。



四国森林管理局・署(所)

問い合わせ先



名称	郵便番号	住所	TEL	FAX
四国森林管理局	〒780-8528	高知県高知市丸ノ内 1-3-30	088-821-2210	088-821-4834
徳島森林管理署	〒771-0117	徳島県徳島市川内町鶴島 239-1	088-637-1230	088-666-1818
愛媛森林管理署	〒791-8023	愛媛県松山市朝美 2-6-32	089-924-0550	089-924-0598
四万十森林管理署	〒787-0003	高知県四万十市中村丸の内 1707-34	0880-34-3155	0880-35-5310
嶺北森林管理署	〒781-3601	高知県長岡郡本山町本山 850	0887-76-2110	0887-76-3886
高知中部森林管理署	〒781-4401	高知県香美市物部町大柵 1539	0887-58-3131	0887-58-2449
安芸森林管理署	〒784-0044	高知県安芸市川北乙 1773-6	0887-34-3145	0887-34-3147
香川森林管理事務所	〒761-8064	香川県高松市上之町 2-8-26	087-866-6622	087-867-3043