

屋久島生態系モニタリング

国割岳西斜面の植生の垂直分布0m地点

プロットは10×100m=0.10haを等高線に沿って設定した。このプロットは民有林で、過去に伐採された跡地の二次林である。植生の分布状況は、樹冠が厚く被っているため樹間は空いているだけで見通しがよい。草本類は生育内出現種

| | |
|-----------|-----|
| 胸高直径1cm以上 | 18種 |
| 林床木本 | 10種 |
| 林床草本 | 21種 |

○優占種

ハマヒサカキマテバシイ群落
圧倒的にハマヒサカキが多く高木層から林床にまで出現する。また、マテバシイは平均して出現する。

○標徴種

クロマツは、過去においては海岸線を代表する樹種であったが、パルプ材としての伐採、マツ材線虫でほとんど消滅して点状のみである。

○藓苔類

プロット内には藓苔類はみられず、僅かにホソバオキナゴケを沢近くに確認したのみである。

総会では、昨年度からの検討事項である当地区と白谷地区の協議会の統一について再度確認され、白谷の総会での結果を踏まえて、今年度途中からでも統一することで確認されました。

また、ヤクスギランドは屋久町の観光の目玉であることから、ポスターを作製し、積極的なPR活動に努めていくよう確認しました。

この後引き続き、「ヤクス



ギランドを美しくする会」の総会を開催し、入林者が増加してきていることから、森泉の売上げも延びており、収支

屋久島自然休養林 荒川地区保護管理協議会総会

六月十日屋久島自然休養林荒川地区保護管理協議会の総会が、当会の会長である屋久町長を議長として、屋久町総合センター会議室で開催されました。

は順調であることが報告され、平成一三年度決算、平成一四年度予算案等が承認されました。

審議の中では、入場者の増加から、トイレが飽和状態であることが報告され、今後の課題として問題提起されました。

ヤクスギランドの危険な伐倒!

ヤクスギランドでは、観光客の皆さんが多数入林されると予想される夏休み等観光シーズン控え、また、台風シ



「愛子まつり」に向け、 愛子岳登山道を整備

皇室に愛子様が生れたことを機に、今年から小瀬田地区主催で「愛子まつり」が計画されています。

今年のまつりは一二月一日(日)の予定で、まつりのイベントの一つとして愛子岳登山ツアーが予定されています。ツアー参加者の募集人数や方法については

未定です。

このツアーに向け、当地区から登山道整備の要望があり、整備箇所を調べるため、六月一五日(土)に当地区の登山ツアー担当者とお瀬田森林事務所伊藤森林官が、登山道の点検を行いました。

その結果、登山道の安全性と通行のしやすさを確保するため、登山道にある倒木、枯木約四〇本を除去する必要がありますと判断しました。倒木、枯木の除去は屋久島森林管理署において、夏休み前をメドに行いたいと考えています。

屋久島の植物



ヤクシマシウマ
ゆきのした科

アカシウマの変種。屋久島の固有種。標高三〇〇m以上の沢近くに生える多年草。高さ四〇cm、花穂二五cm程度に成長するが、高所では、三cm程の小形で花をつける。集散花序をなし、白い小花を密につける。花期七〜九月

お知らせ

平成一三年度「年報」が出来ました。関係機関や研究者の方々に配布します。なお、一三年度「年報」も近々完成予定です。

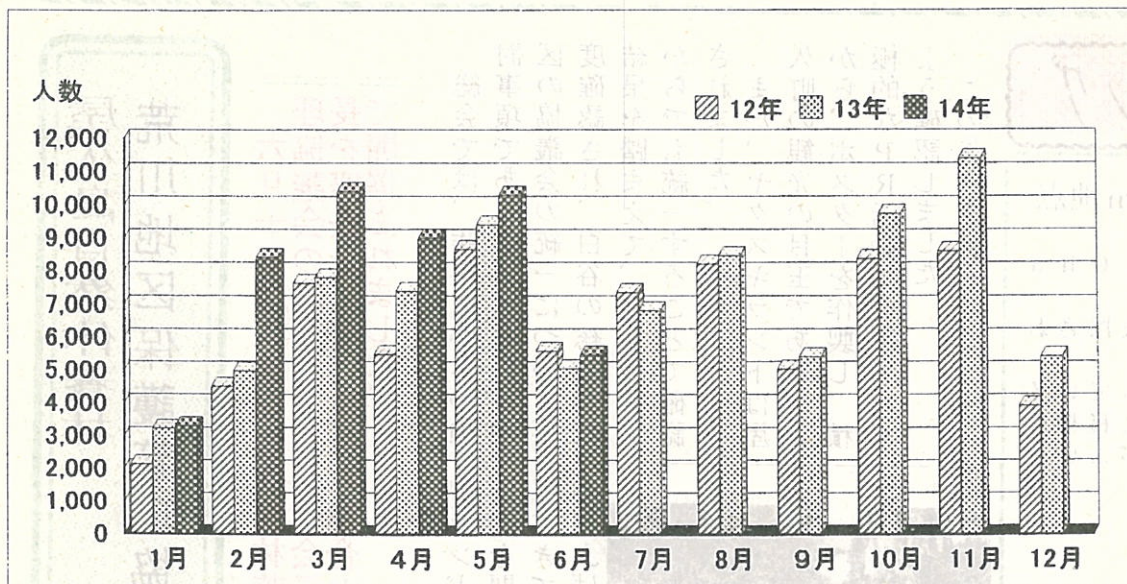
保全センター「年報」が完成

ツガについては、入林者からの「根元から三mの箇所縦横に亀裂が入っていて危険です。」との通報で、また、ヤマグルマは自重に耐えきれず夜間に倒れ観察路を塞いだ木でした。

ヤクスギランド内は当センター職員と管理人等が、随時点検清掃を行い、安全面については特に注意してはいますが入林者の皆さんも、足下・頭上等には十分注意され、気づかれたことは管理人等へ通報願います。

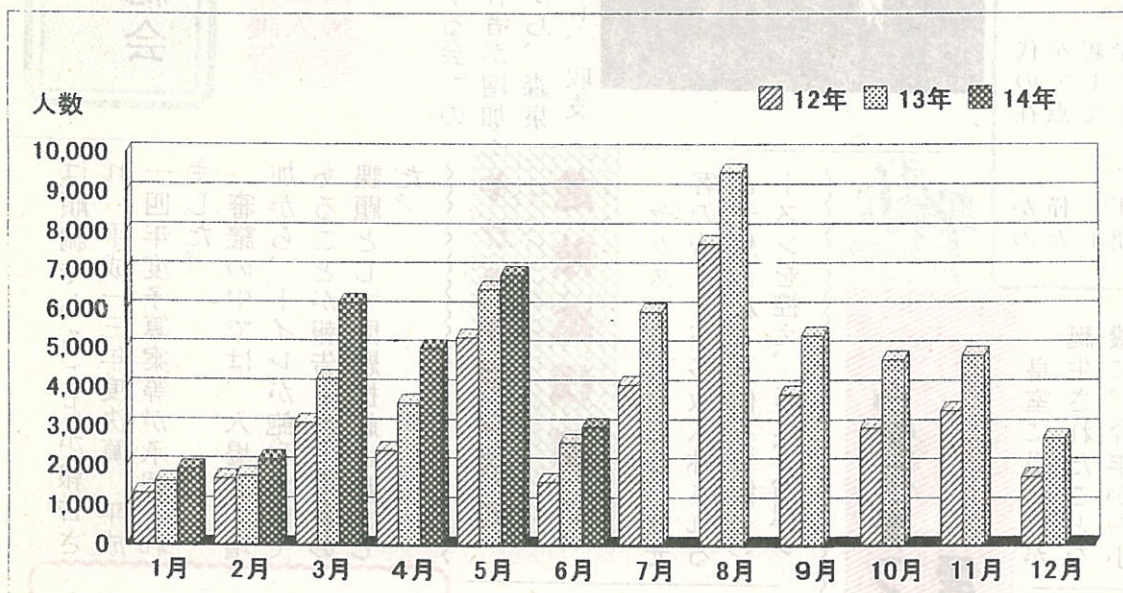
自然休養林の入場者数の推移

1 荒川地区(ヤクスギランド)



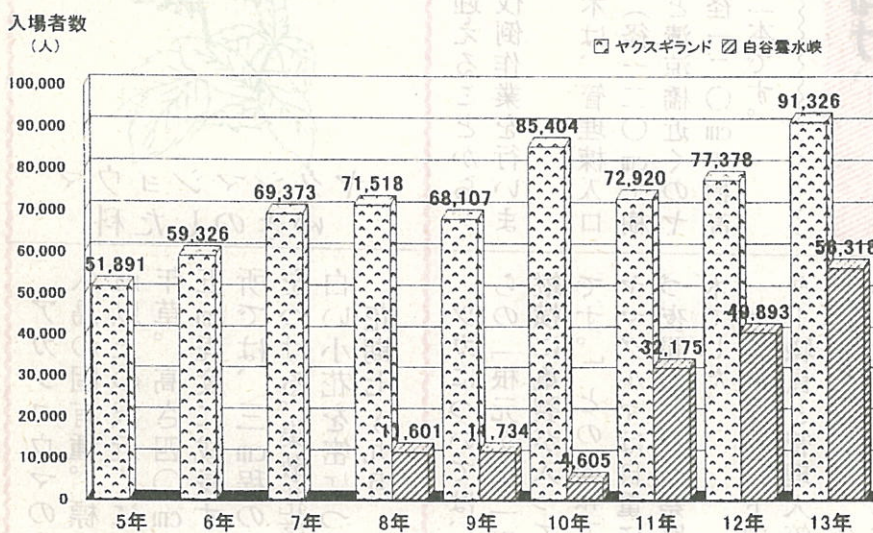
| | 12年 | 13年 | 14年 |
|-----|--------|--------|--------|
| 1月 | 2,133 | 3,234 | 3,316 |
| 2月 | 4,518 | 4,995 | 8,419 |
| 3月 | 7,631 | 7,807 | 10,403 |
| 4月 | 5,500 | 7,402 | 9,006 |
| 5月 | 8,669 | 9,412 | 10,283 |
| 6月 | 5,595 | 5,071 | 5,469 |
| 7月 | 7,368 | 6,824 | |
| 8月 | 8,227 | 8,479 | |
| 9月 | 5,051 | 5,410 | |
| 10月 | 8,383 | 9,753 | |
| 11月 | 8,615 | 11,402 | |
| 12月 | 3,934 | 5,435 | |
| 合計 | 75,624 | 85,224 | 46,896 |

2 白谷地区(白谷雲水峡)

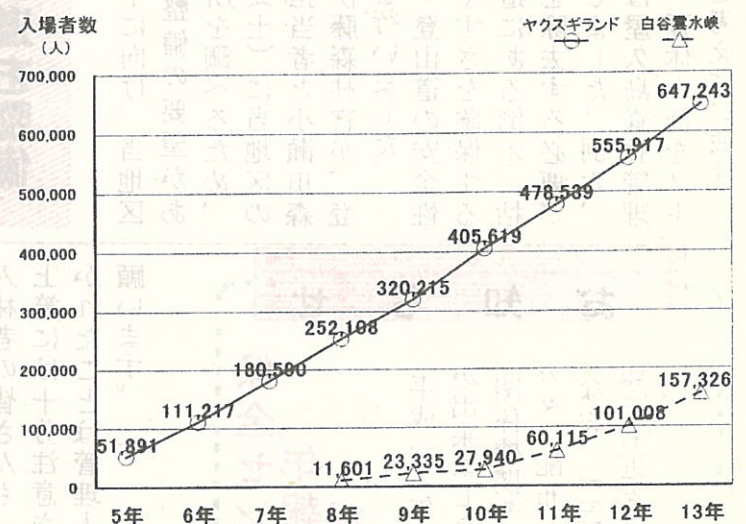


| | 12年 | 13年 | 14年 |
|-----|--------|--------|--------|
| 1月 | 1,331 | 1,638 | 1,941 |
| 2月 | 1,704 | 1,785 | 2,176 |
| 3月 | 3,131 | 4,253 | 6,201 |
| 4月 | 2,410 | 3,636 | 5,025 |
| 5月 | 5,305 | 6,531 | 6,909 |
| 6月 | 1,618 | 2,625 | 3,028 |
| 7月 | 4,097 | 5,962 | |
| 8月 | 7,699 | 9,521 | |
| 9月 | 3,858 | 5,367 | |
| 10月 | 3,012 | 4,747 | |
| 11月 | 3,449 | 4,854 | |
| 12月 | 1,769 | 2,757 | |
| 合計 | 75,624 | 85,224 | 46,896 |

3 年度別入場者数



4 年度別累計入場者数



※ 白谷雲水峡については、平成8年10月～9年3月の間閑散期のため委託せず、調査なし。
また、平成9年10月～10年3月の間県道通行止めのため調査できず。