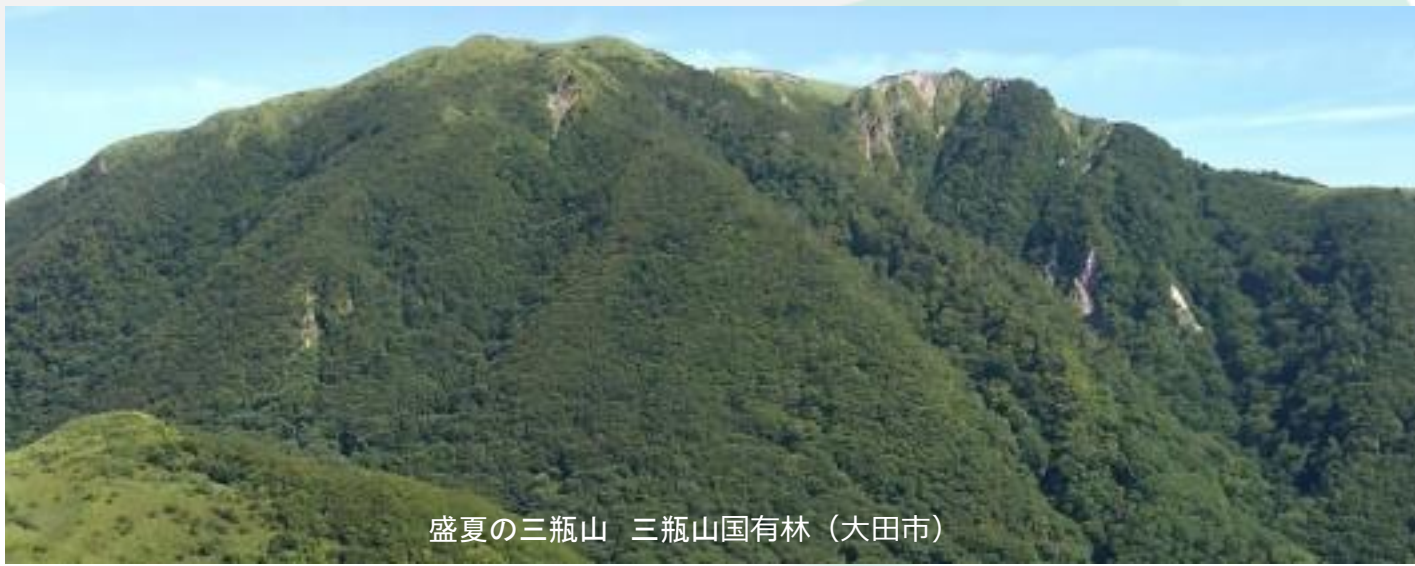




## 令和6年度 島根森林管理署重点取組事項



# 令和6年度 島根森林管理署重点取組事項について

## 目次

- |   |                       |     |
|---|-----------------------|-----|
| 1 | 公益重視の管理経営の推進等         | P 1 |
| 2 | 「新しい林業」の実現に向けた取組の展開   | P 3 |
| 3 | 民有林関係者等多様な主体への技術支援・普及 | P 6 |





# 1 公益重視の管理経営の推進等

地域資源の循環利用を図りつつ、国土の保全、水源の涵養、生物多様性の保全等公益的機能の維持増進を旨とし、森林整備事業や治山・林道事業の計画的かつ効率的な実施、保護林等の保全・管理を通じて、公益林として適切に管理経営を行います。

## 国土強靱化への取組

### 多様化する災害に対応した治山対策

豪雨等で荒廃した森林を溪間工や山腹工などの治山工事により整備し、水土保持機能が低下した森林では本数調整伐等の森林整備を行うなど保安林機能の維持・向上に向けた森林整備等を計画的に進め、地域の安全・安心の確保に努めます。

八重山災害復旧工事  
八重山国有林（雲南市）



施行前（令和3年7月）



施工後（令和5年6月）

### 流域治水と連携した国土強靱化対策

気候変動による降雨量の増大や水害の激甚化・頻発化が予測されていることから、河川流域全体のあらゆる関係者と協働し、流域全体で水害を軽減させる「流域治水プロジェクト」において各機関が情報共有し災害を防ぐ・減らすための対策を実施します。



流域治水プロジェクト  
（国土交通省HPから引用）



完成した治山施設（鋼製棒谷止）  
椴谷山国有林（吉賀町）

## 生物多様性の保全

### 保護林等の優れた自然環境を有する 国有林の管理経営

管内7箇所にて約296haの保護林を設定しており、原始的な森林生態系や希少な自然環境の維持、野生生物の生育・生息の場となっている生物多様性保全の核としての保護・管理に努めています。



三瓶山ブナ・ミズナラ希少個体群保護林  
三瓶山国有林（大田市）

### 自然環境部局等との連携推進

「大山隠岐国立公園満喫プロジェクト」に参画し、環境省や大田市並びに地域関係者と連携した国立公園の保護・利用に取り組めます。



三瓶山姫逃池における  
カキツバタ保全活動（大田市）

## 林産物の安定供給・利用

### 木材の安定供給の推進

事業により生産した木材については、市場への委託販売や製材工場等との協定締結によるシステム販売を進め、年間を通じた計画的な供給に努めます。



委託販売の市売り（せり）の様子  
県森連江の川協販市場（邑南町）



システム販売材  
椴谷山国有林（吉賀町）

### 国有林野事業における木材利用

林地の地表侵食を防止等のために設ける筋工を間伐で発生した現地発生材を利用し筋工の横木、杭木に利用し木材利用の促進に努めます。



丸太筋工（間伐木利用）  
三谷国有林（雲南市）



## 2 「新しい林業」の実現に向けた取組の展開

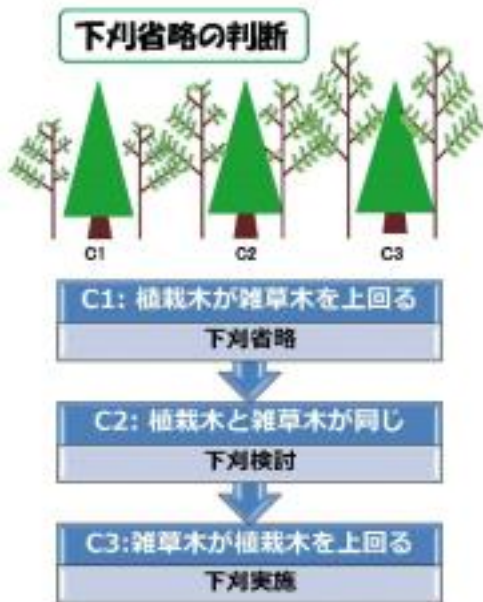
伐採から再造林、保育に至る収支をプラスへ転換を可能とする「新しい林業」の実現に向け、デジタル機器を活用した収穫調査の省力化や一貫作業システムによる素材生産の低コスト化等の事業の効率化、シカの防護対策等に取り組みます。

### 林業の低コスト化・省力化に向けた取組

#### 下刈の省力・削減の取組

植栽木と雑草木の競合状態を見極めながら、下刈りを省略し、トータルで3回以下に削減することを目標に取り組みます。

また、労務負担の軽減等に効果があるとされる冬下刈りを導入し、下刈り時期の弾力化に取り組みます。



冬下刈りの作業（令和5年10月）  
艾山国有林（美郷町）

図：下刈りの目安  
C区分判定

#### 伐採と造林の一貫作業システムの推進

伐採から植栽までを一体的に行う作業工程により、地拵の省略や苗木運搬の効率化など、造林経費の低コスト化を図ります。



一貫作業システム（重機による地拵）  
今山国有林（美郷町）

#### 生産性向上の取組

素材生産事業での事業体の生産性の向上と生産コスト削減を支援するため、作業日報による工程管理を行い、作業システムの改善に取り組みます。



素材生産事業  
程原国有林（飯南町）

## 地域との連携による捕獲

## ・協定による捕獲事業

生息域が広がり、造林木の被害が拡大傾向にある中国山地の県境で、島根県と連携した捕獲事業を実施します。

## ・新たな捕獲方法

くくり罠と餌を組み合わせることで、初心者でも簡単かつ効率良くシカを捕獲することが出来る新たな捕獲方法（小林式）の技術普及に取り組めます。



小林式くくり罠の設置の様子

## ・特定鳥獣の保護管理（ツキノワグマ）

ツキノワグマは、島根県の第二種特定鳥獣管理計画により保護管理する必要があることから、錯誤捕獲したツキノワグマは協議のうえ放獣に対応します。

## シカ防護対策

管内では顕著なシカ被害は見られないものの、隣県から越境したとみられるシカが多数確認されています。

立木利用やネットの素材の見直し、単木保護管の併用など、植栽木を守るための対策に取り組めます。

単木保護管と防護ネットの併用  
艾山国有林（美郷町）立木を利用した防護ネット  
艾山国有林（美郷町）

## ・センサーカメラによる監視

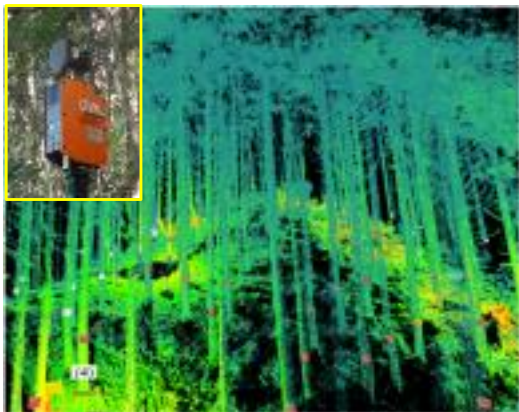
シカを含む野生鳥獣の生息地域及び生息状況のデータ収集のため、国有林内にセンサーカメラを設置し監視します。また、島根県の研究機関とも連携して獣害対策に取り組めます。

センサーカメラが捉えたニホンジカ  
立岩国有林（邑南町）



## 収穫調査の効率化・省力化

地上型3Dレーザスキャナ（3Dウォーカー、OWL（アウル））の収穫調査への活用を図り、収穫調査の省力化に取り組めます。



OWLによる収穫調査



3Dウォーカーによる収穫調査  
佐比売国有林（大田市）

## ドローンの活用

林野巡視業務、災害調査及び防護柵の点検等、ドローンを積極的に活用していきます。



ドローンによる林野巡視

## 微細地形図（CS立体図）の活用

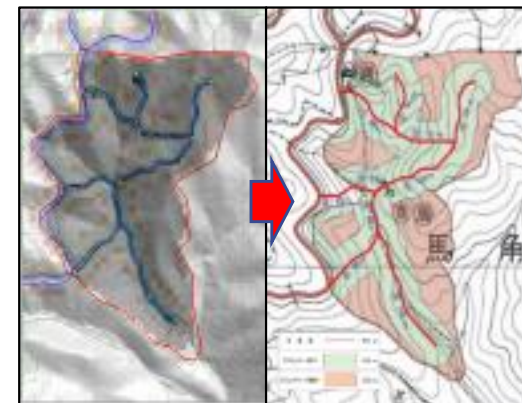
航空レーザ測量の成果により作成された微細地形図（CS立体図）について、伐採予定地の斜面崩壊リスクの判定や、既設作業道等の正確な位置の把握などに積極的に活用していきます。



CS立体地図（崩壊跡や治山施設等も確認ができる。）

## 路網設計支援ソフト（FRD）の活用

路網設計支援ソフトFRDについて、立木販売の評定や活用型間伐の路網の設計に活用し、作業にかかる時間の短縮を図ることにより、業務の効率化を図っていきます。



FRDにより自動設計した路線案を元に  
評定に係る搬出計画を作成

### 3 民有林関係者等多様な主体への技術支援・普及

国有林の有する組織・技術力・資源を活用して地域の民有林を支え、森林・林業施策全体の推進に貢献するための取組みを進めていきます。島根森林管理署は令和5年8月に島根県と「林業技術の相互供与等に関する協定」を締結し、島根県農林水産基本計画の目指す循環型林業の実現に向けて一層の連携を図り、民有林関係者等多様な主体への支援に取り組みます。

#### 「林業技術の相互供与等に関する協定」の概要

##### 林業のコスト低減

島根県、市町、県林業公社、松江水源林整備事務所、森林組合等と共同設定している「森林共同施業団地」で、相互利用できる路網整備等、一体的な施業に取り組みます。



航空レーザ計測データの相互共有を図り、施業予定地の地形や資源、既設路網等の把握や、林地崩壊リスクの判定等の活用を図ります。

植付時期を選ばず、生産と造林の一貫作業との組み合わせで地ごしらえの省力化が図られるコンテナ苗について、現地検討会等を通じて普及を図ります。

##### 原木が高値で取引される環境整備

島根県が整備する原木生産予測モデル構築のため、伐採前の資源調査、原木生産の実績データを提供します。



##### 林業就職者の確保

林業就業者を育成するため、島根県立農林大学校へ高性能林業機械を使用した間伐作業等の実習フィールドの提供を行うほか、特別講義を実施します。



##### 鳥獣被害対策



ニホンジカの生息域が広がり、造林木の被害が拡大傾向にあるため、生息状況等の調査協力や、島根県と連携したニホンジカ捕獲事業を実施するほか、現地検討会等を通じて、効率的な捕獲技術の普及を図ります。

##### その他林業技術の相互供与



一貫作業、低密度植栽等による低コスト造林や、下刈りの省力化、ドローンや地上型レーザスキャナの活用等、地域ニーズを踏まえ、「新しい林業」の展開に向けた現地検討会等を開催し、林業技術の普及を図ります。



## 林業技術の普及支援

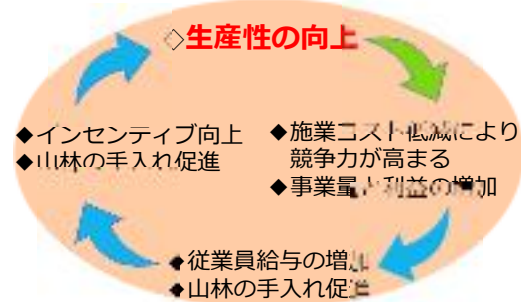
### ・現地検討会

市町村林務担当者のスキルアップや林業事業体の育成に向け、現地検討会を開催します。

- ◆現地検討会：令和6年10月予定
- ◆日報を活用した生産性向上の取組



昨年度開催した現地研修会の様子



<利益拡大による正のスパイラル>

### ・民有林への出前講座

市町等からのニーズを踏まえ、ドローンや地上型3Dレーザスキャナの活用方法、小林式誘引捕獲方法等の出張講座をおこないます。



ドローンの撮影飛行(大田市)



OWLによる収穫調査

## 林業就労者の確保

平成29年7月「島根県立農林大学校と島根森林管理署との連携と協力に関する協定」を締結し、人材育成、研究等のためのフィールドの提供を行っています。



ハーベスタによる伐木造材の実習  
佐比売国有林(大田市)

## 森林環境教育の推進

持続可能な社会の構築に果たす森林・林業の役割や木材利用の意義に対する国民の理解と関心を高めるため、小学校での森林教室の開催や林業体験等の森林環境教育の取組を推進します。



小学生の下刈体験  
吉田国有林(安来市)

# 主要事業量内訳

区分	項目	単位	令和6年度主要事業量 (年度当初予定)
収穫	主伐	千m <sup>3</sup>	103.4
	間伐	千m <sup>3</sup>	36.4
販売	立木販売	千m <sup>3</sup>	115.8
	製品販売	千m <sup>3</sup>	10.3
造林	地拵え	ha	1.60
	植付	ha	9.80
	下刈り	ha	15.93
	つる切・除伐	ha	21.02
	保育間伐 (活用型・存置型)	ha	163.04
	保育間伐 (本数調整伐)	ha	6.92
林道	林道新設	m	
	改良	m	700
治山 事業	国有林直轄治山	百万円	89
	民有林直轄治山	百万円	

- ① 事業量（年度当初予定）には、前年度の繰越事業量を含みます。
- ② 収穫量、立木販売量には、分収林の民収分の数量（分収育林分 千m<sup>3</sup>）を含みます。
- ③ 単位未満の四捨五入により、計と内訳が一致しない場合があります。

## 【問い合わせ先】

島根森林管理署

電話：050-3160-6130

島根県松江市向島町134番10  
松江地方合同庁舎 6階