

# 真庭市ジビエカーの概要について



令和6年11月

真庭市役所 農業振興課

1

## 1 真庭市の姿 ～概要～

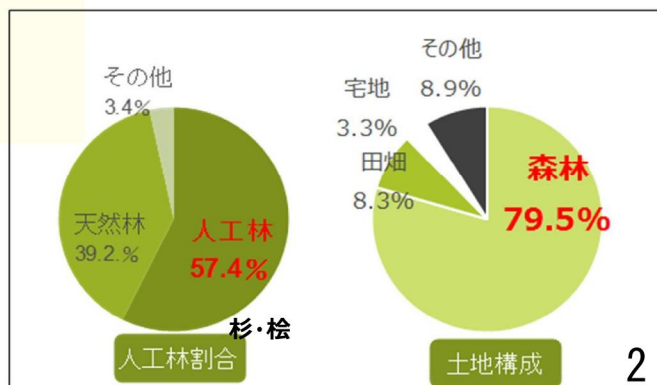


### ◆真庭市のプロフィール

- ・場所：岡山県の北部（南北50km 東西30km）
- ・面積：約828km<sup>2</sup>（東京都23区の1.3倍）
- ・人口：約4.1万人（東京都23区の0.4%）
- ・特徴：市域の約8割が森林（農地は0.9割）  
日本有数の木材集散地
- ・財政規模（R6予算）
  - ：一般会計 346億円
  - ：特別会計 203億円（公営企業含む）
- ・2005年9か町村合併により誕生
- ・バイオマス産業都市指定（2014年）
- ・SDGs 未来都市指定（2018年）
- ・脱炭素先行地域指定（2022年）

### ◇真庭市の経営方針◇

- ・地域資源循環型の地域経営
- ・林業、木材加工業活性化と再生可能エネルギー産業
- ・環境型低コスト農業（循環型農業）の推進
- ・高齢化社会に対応する共生社会

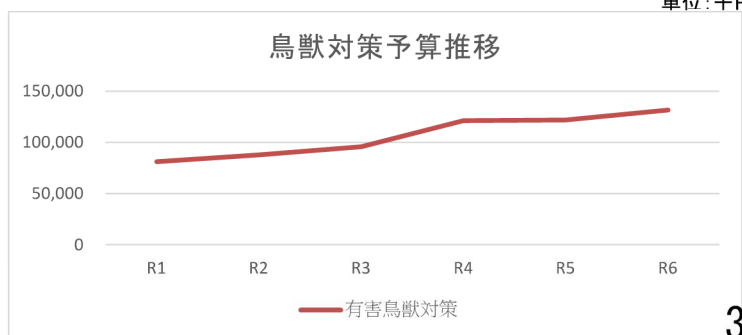


2

<b>ジビエ活用</b> ジビエ活用事業 <b>18,047千円</b> ●鳥獣総合 14,727千円 ・ 集落支援員設置(14,727千円) ●シカ対策強化 3,320千円 ・ ジビエカー運営(3,320千円)	<b>攻め&amp;ソフト</b> 有害鳥獣駆除事業 <b>95,973千円</b> ●鳥獣総合 77,700千円 ・ 有害捕獲駆除補助金(77,700千円) ●サル・シカ対策強化 12,878千円 ・ 大型捕獲柵設置支援(1,760千円) ・ 効率的捕獲業務 被害対策モデル集落育成(7,235千円) ・ サル被害相談支援(503千円) ・ <b>シカの効果的捕獲実証業務 (3,380千円)</b> 【森林環境譲与税活用】 ●ソフト対策:5,395千円 ・ 狩猟免許取得補助金(138千円) ・ 駆除班活動奨励(4,128千円) ・ 対象鳥獣捕獲員報酬等(679千円) ・ 追い払い花火等(450千円)	●守り 有害鳥獣防護柵設置事業 <b>17,642千円</b> ●鳥獣総合 17,642千円 ・ 防護柵設置支援(8,900千円) ・ 集落柵等整備支援(8,742千円) 複合柵設置事業1地区
--	---	--

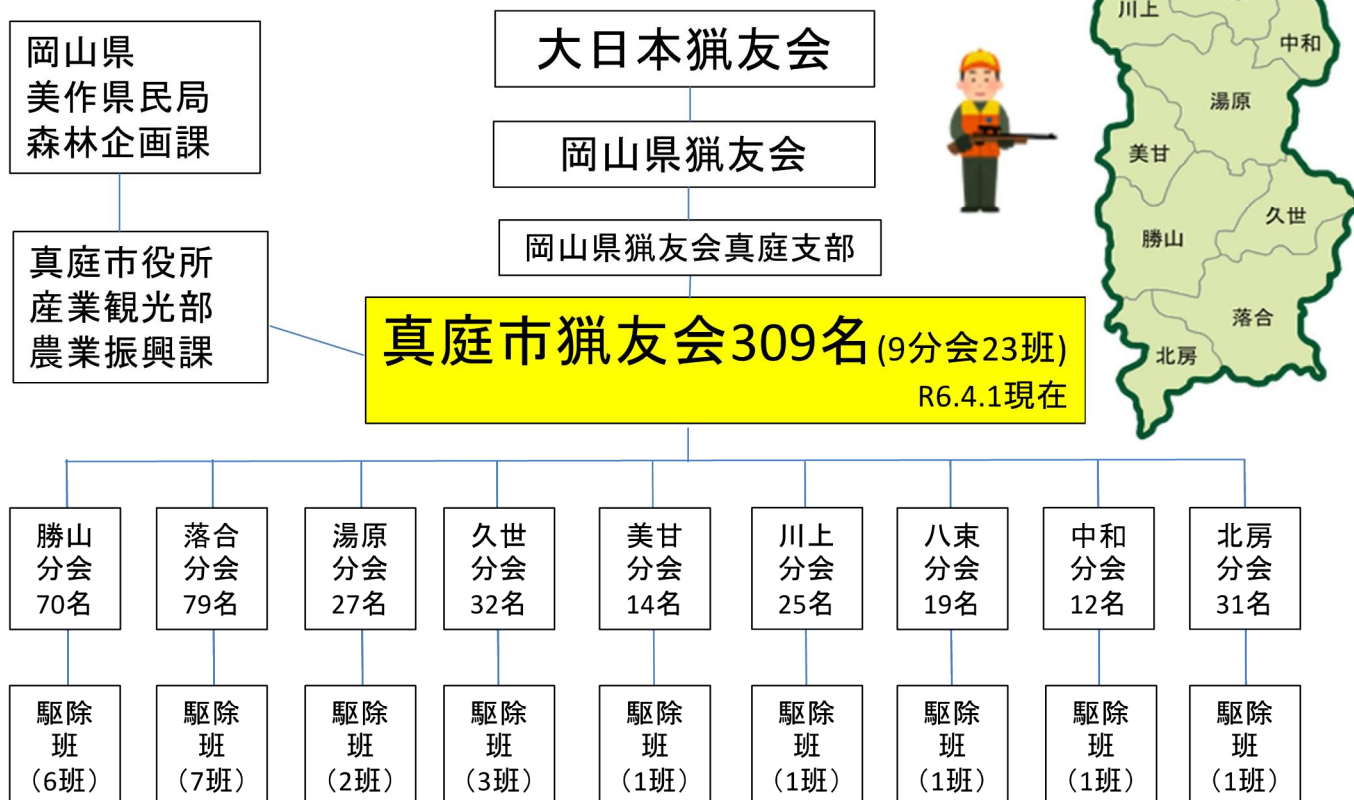
単位:千円

	有害鳥獣対策予算 (単位:千円)
R1	81,223
R2	87,763
R3	95,853
R4	121,320
R5	121,893
R6	131,662

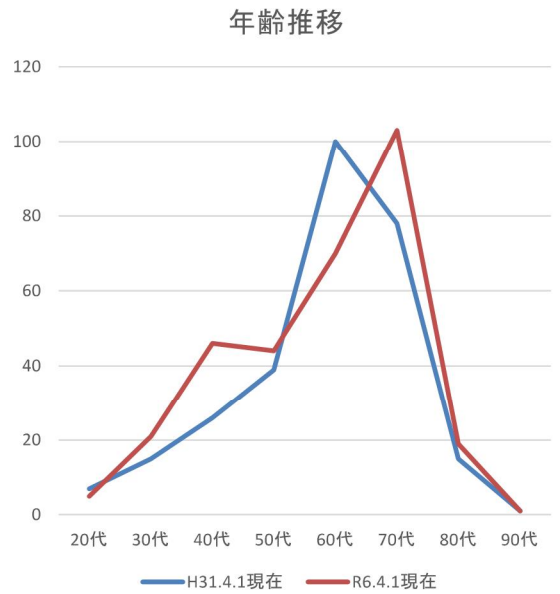
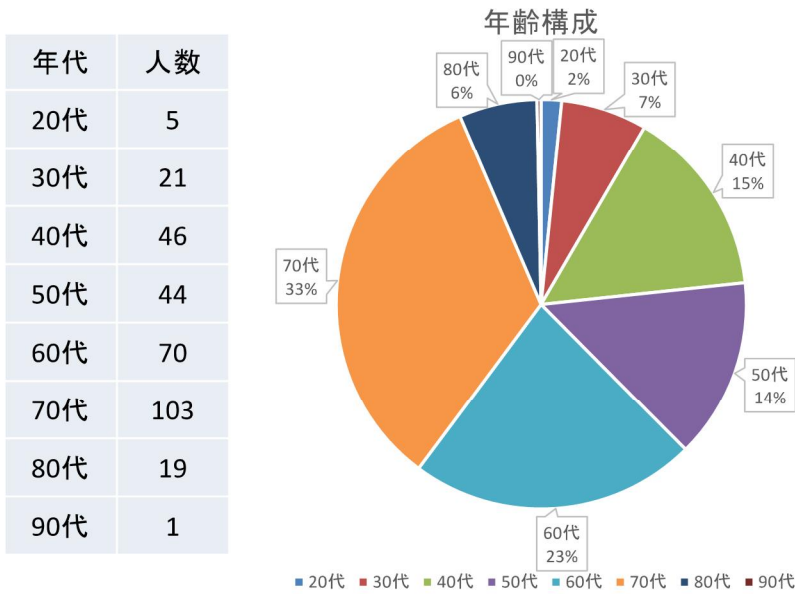


3

真庭市の猟友会体制

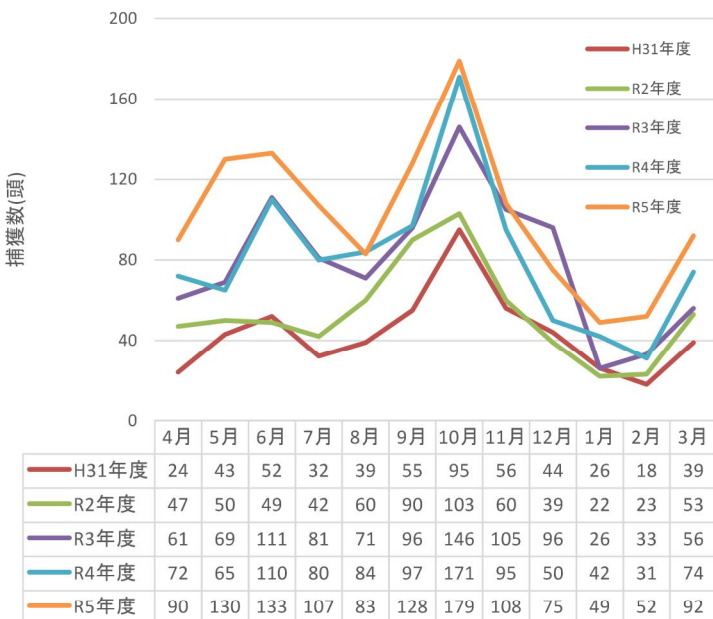


真庭市猟友会年齢構成 R6.4.1現在

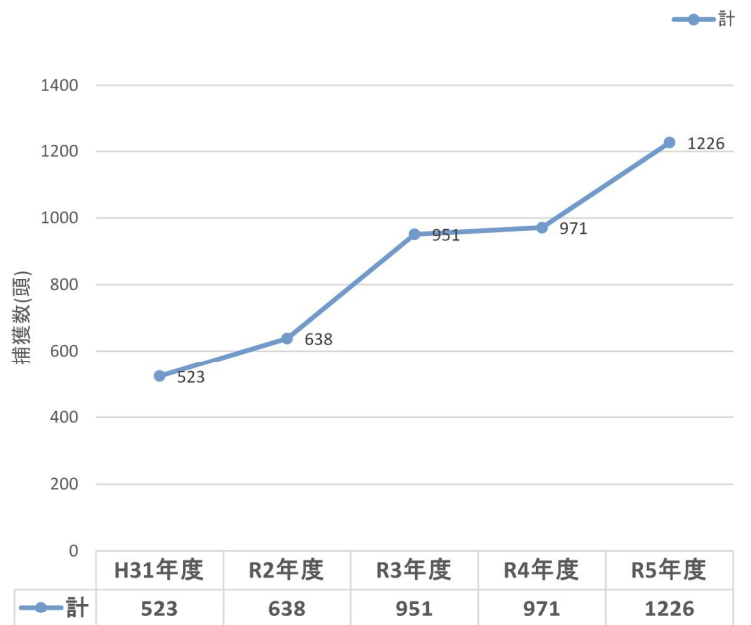


● 攻め&ソフト 有害鳥獣捕獲状況 ニホンジカ

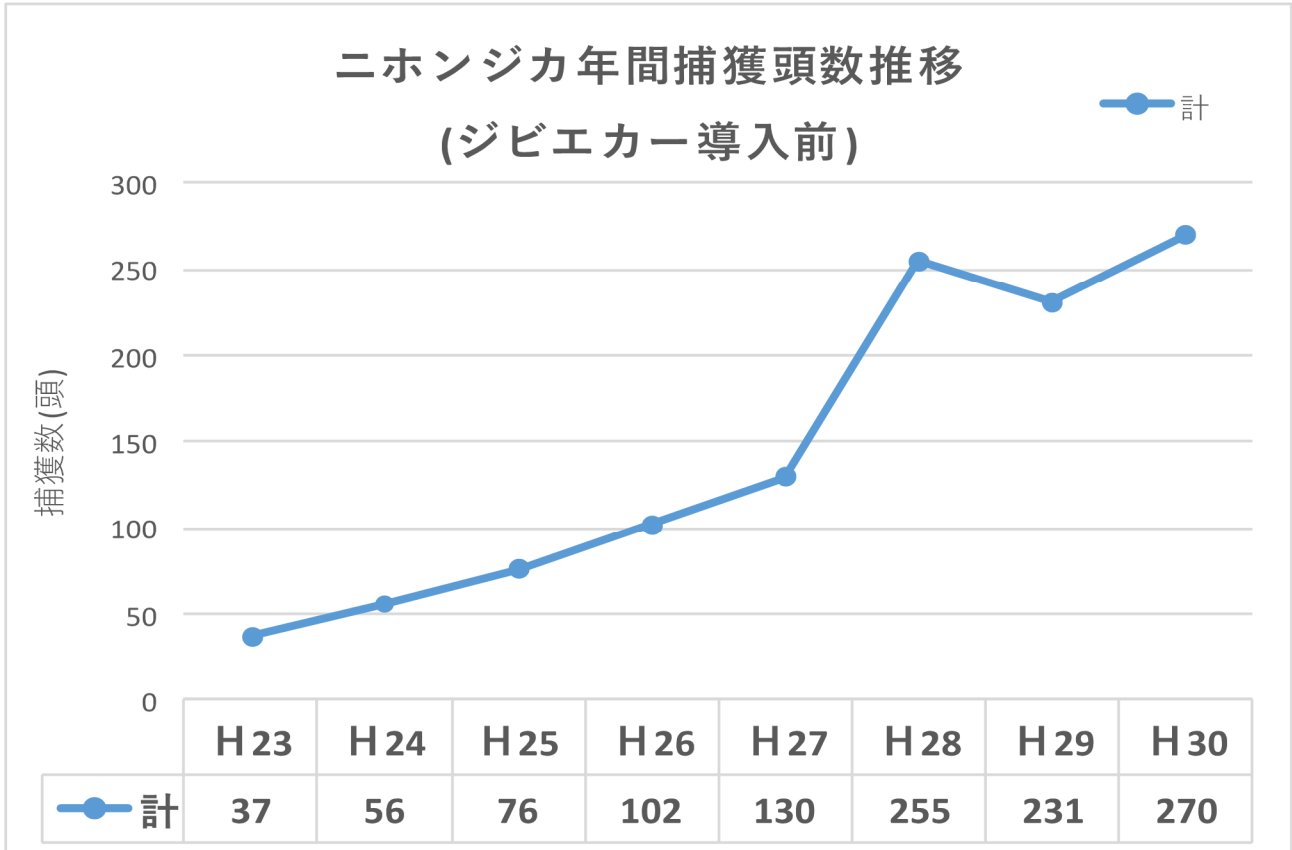
ニホンジカ捕獲推移(月別)



ニホンジカ年間捕獲頭数推移

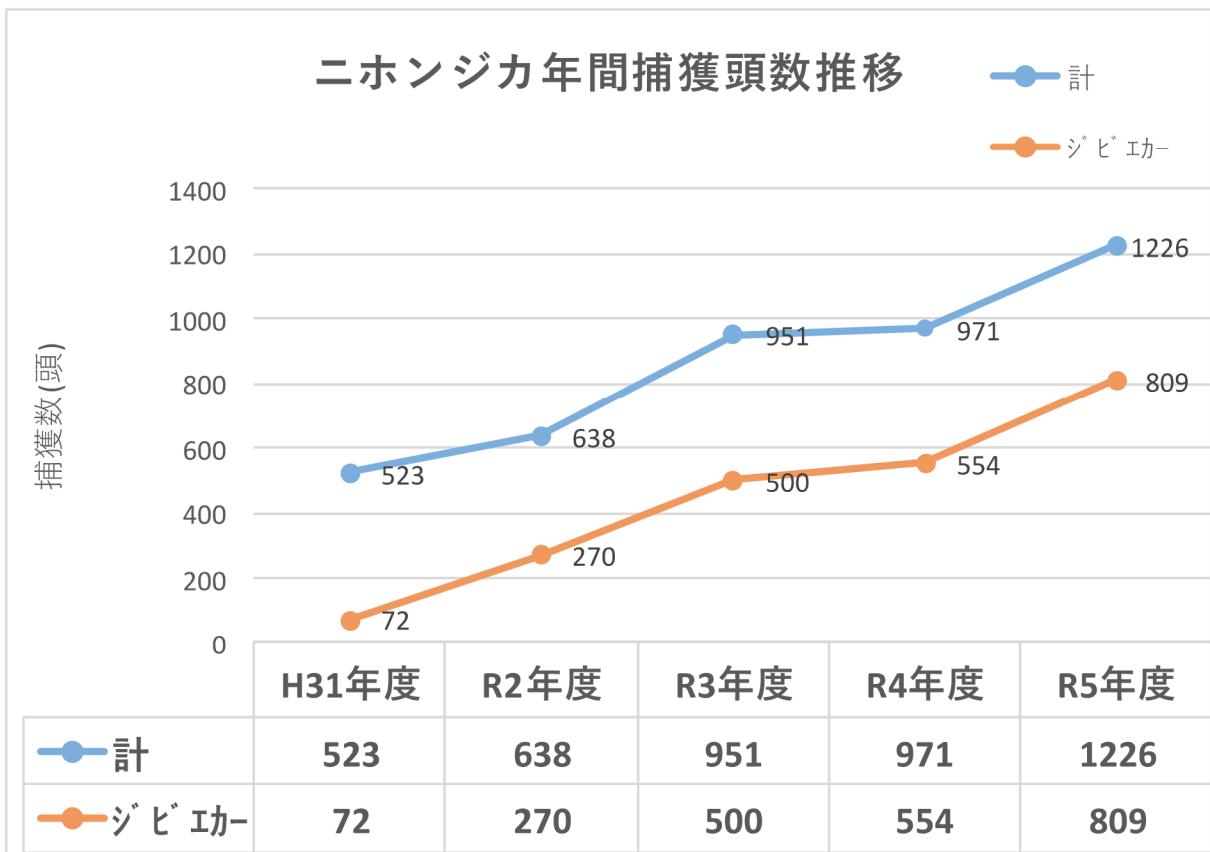


# ジビエカー導入前



7

# ジビエカー導入後の推移



8

# ジビエカーの整備目的

・ジビエカーの活用によりシカ被害が深刻化する前に対策の周知を行う。

➡それとともに猟友会による捕獲体制を整える。

・捕獲された個体は埋設、廃棄処理が主流であった ➡**猟友会員の負担軽減対策**

今後食肉として利用していくため迅速な回収、解体を行う必要がある。

➡**処理施設等の検討と整備に要する負担**

9

## ジビエカーの整備目的 2

諸条件を検討した結果……

・捕獲現場まで移動式解体処理施設車両

→ジビエカー+ジビエカーJrが出向き、迅速な処理を行うことによって高品質かつ安全な食肉の提供が可能になる。

・迅速な処理で捕獲個体の商品価値が高まる。

・捕獲数の増加が見込め、農林業の被害も軽減されることが期待される。

・駆除班員の埋設、捕獲確認の負担軽減が可能

・固定の処理施設よりも機動性、コスト面も有利

10



# ジビエカー導入

○導入 平成30年度

みまさか有害獣利活用研究コンソーシアム

(美作市・真庭市・奈義町)

○平成30年度鳥獣被害防止総合対策交付金  
【ジビエ倍増モデル整備事業(生産性向上)】

○事業費

【総事業費27,500千円】

拠点整備事業

・処理加工施設等の整備

ジビエカー・保冷車(ジビエカーJr)の購入

27,500千円

国庫 15,125千円

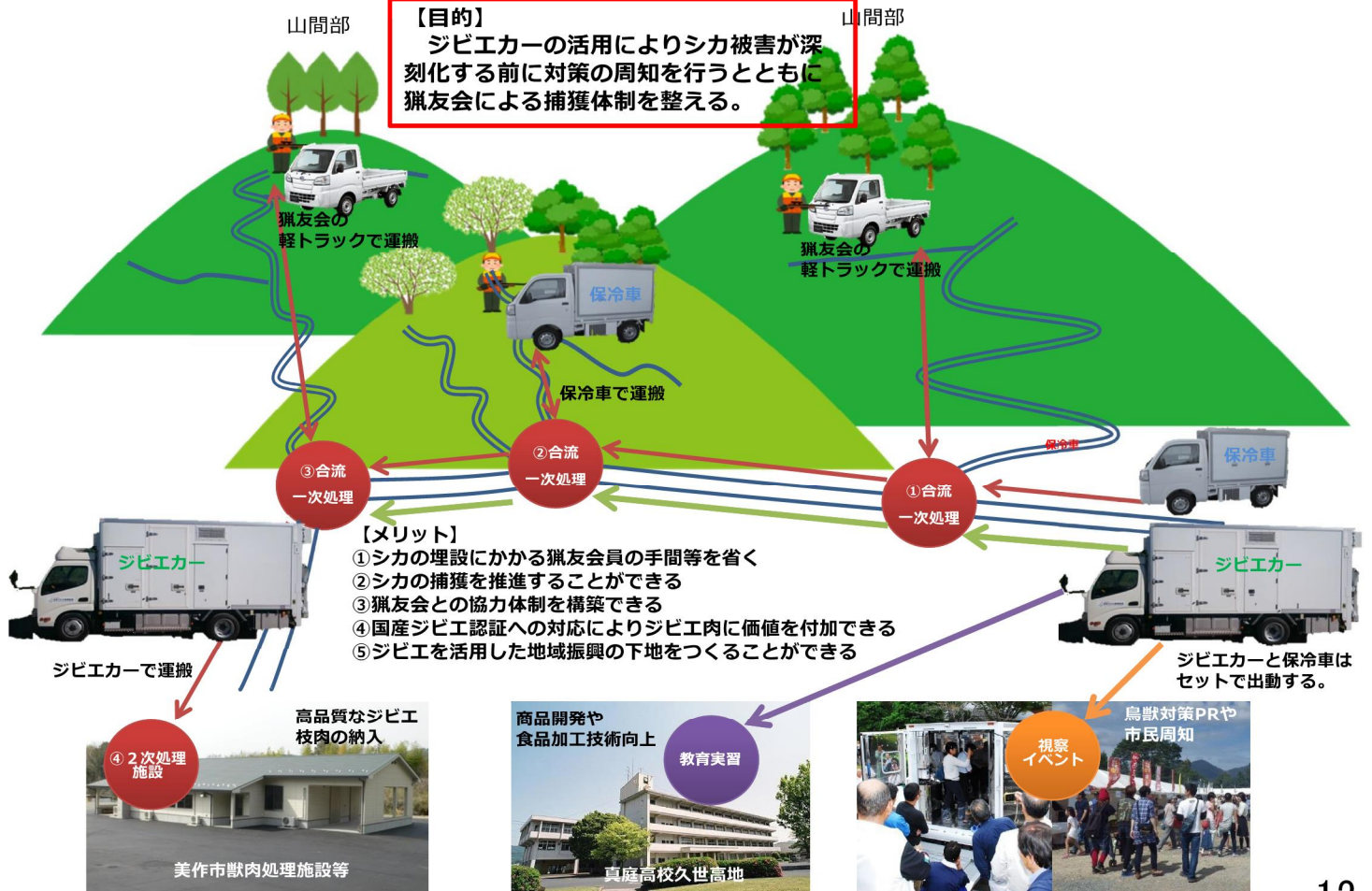
市費 12,375千円

(過疎債12,100千円)

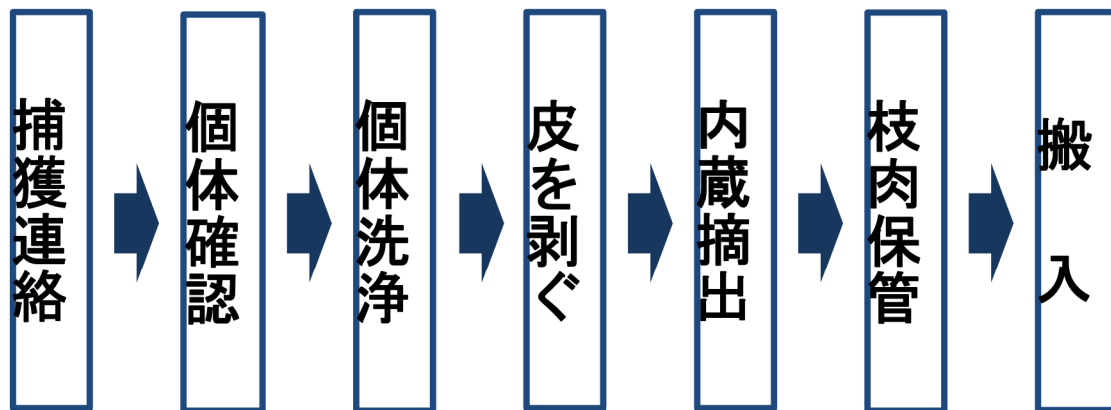
## 真庭市ジビエカー運用モデル

【目的】

ジビエカーの活用によりシカ被害が深刻化する前に対策の周知を行うとともに  
猟友会による捕獲体制を整える。



# ジビエカーでの作業フロー



## 捕獲連絡による猟師さんへのメリット

- \* 個体の写真撮影をジビエカー担当者で行う  
(申請事務の手続きサポート)
- \* 枝肉を二次処理施設に搬入した場合、搬入金加算し  
(ジビエ加算)で捕獲圧の向上
- \* 埋設処理の手間が省ける(適正な処理)

13

今、

- ・ **有害鳥獣**の生息数が増え続けています！
- ・ 農作物や林業への被害が深刻です！

でも、

- ・ **処理施設**が遠くて大変です！
- ・ 人手がなくて大変です！
- ・ 気温が高くて痛んでしまうので大変です！

だから、

- ・ 多くは埋設処理！  
シカは今までより処理が大変。食肉利用もなかなか…



**ジビエ**利活用がわずかです！

14

そこで、  
地域住民の皆さまや**ジビエ**を食する皆さまが共に**安全で安心し**満足でき、廃棄処理されていたシカやイノシシを地域で利活用できる事が望まれています。

それには、まず**食品衛生が第一**！  
ジビエカーはその衛生面で徹底した管理が行われ、消費者の皆様に**高品質かつ安全な**食肉の提供が可能となります。

15

## ジビエの有効な利活用の為に

### 食品衛生に必要な解体処理設備を備えた

ジビエカー（移動式解体処理車） & ジビエカーJr（軽四保冷車）の出動

#### 現場に出向く

- ➡その場で即、解体1次処理後冷蔵保管
- ➡またはJrによる迅速な引き取り➡ジビエカーへの搬入  
（この間わずか0.5H~1H以内で完了）

この時点でジビエ利活用の

#### 初期段階完成

16



# ジビエカーの運用について

定休日	火曜日(「ひまわり館」が定休日のため)
受付時間	午前7時 ~ 正午まで
出動態勢	保冷車で出動します
連絡先	専用携帯:080-1920-1031 持ち込み歓迎!!(持ち込みの場合も電話ください)
備考	ジビエカー等を活用し、食肉処理等のための施設において搬入確認した場合、国から2,000円、真庭市から1,000円以内が上乘せされます。

## 捕獲時の注意事項等について

### 1. 捕獲時に確認(食用に適さない個体確認)

とめさし、血抜きは基準通りにできているか?  
※ガイドライン上、放血後のジビエカー搬入は2時間以内です。

### 2. 有害鳥獣捕獲確認について

各分会で取りまとめて報告する必要があるため、ジビエカー専用の「捕獲確認書」を発行しますので、各分会長に提出してください。  
また、以下の作業については、ジビエカー担当が対応します。

①写真撮影・②証拠物(尻尾)・③捕獲確認書

### 3. 捕獲獣の引き渡し

ジビエカースタッフが到着したら捕獲獣の引き渡しを願います。受け入れの可否は、ジビエカースタッフが1頭ごとに食肉利用に適した個体であるかを確認し、異常の有無や捕獲時の状況などをもとに総合的に判断します。【食用に適さない個体】のいずれかに該当する個体は、食用に利用できないため、受け入れができませんので、ご理解ください。

17

# ジビエ体制・スタッフ

## ジビエスタッフ

・R6.10.1現在のスタッフ人数

会計年度任用職員

集落支援員 3名

週20時間未満職員 1名

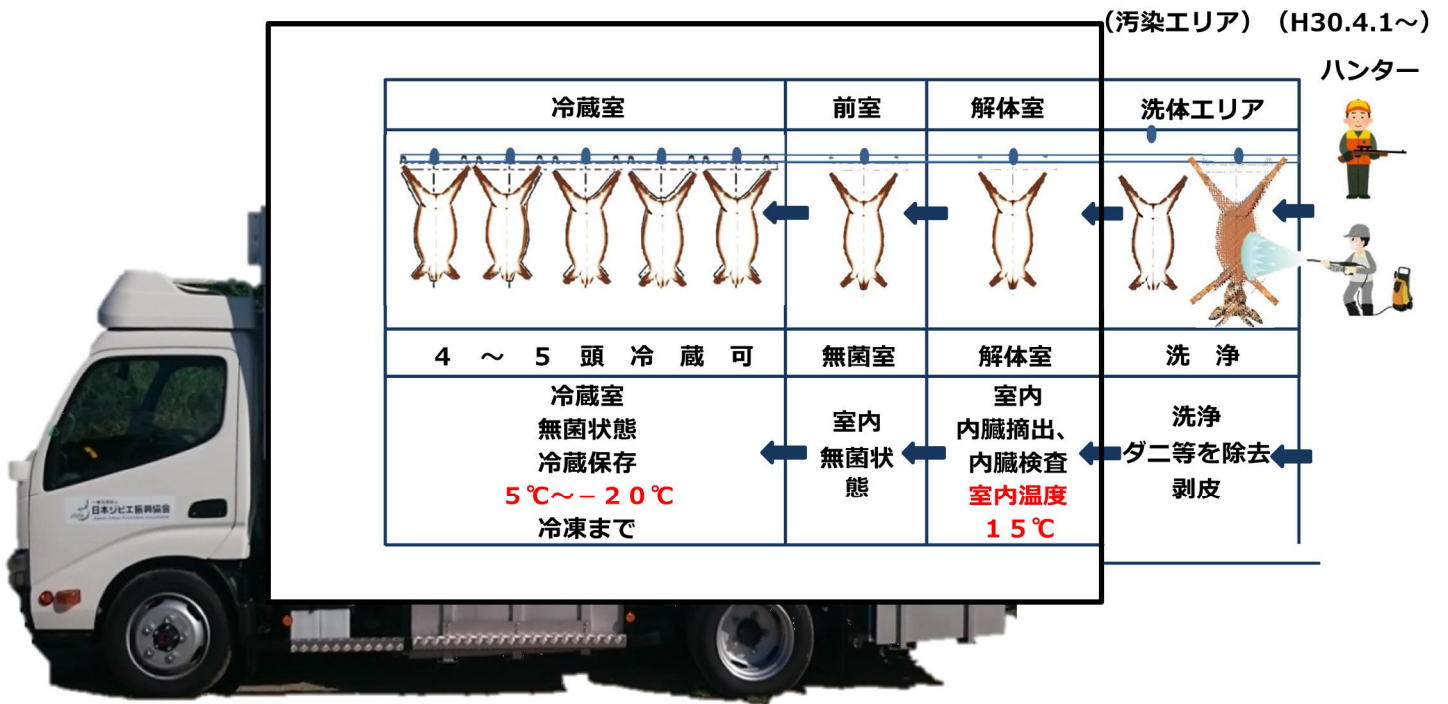
+地域おこし協力隊 1名

(本年度より、ジビエ活用・PR活動を希望され着任。

現在、週2~3日ジビエカーでニホンジカの一次処理等を行っている。)

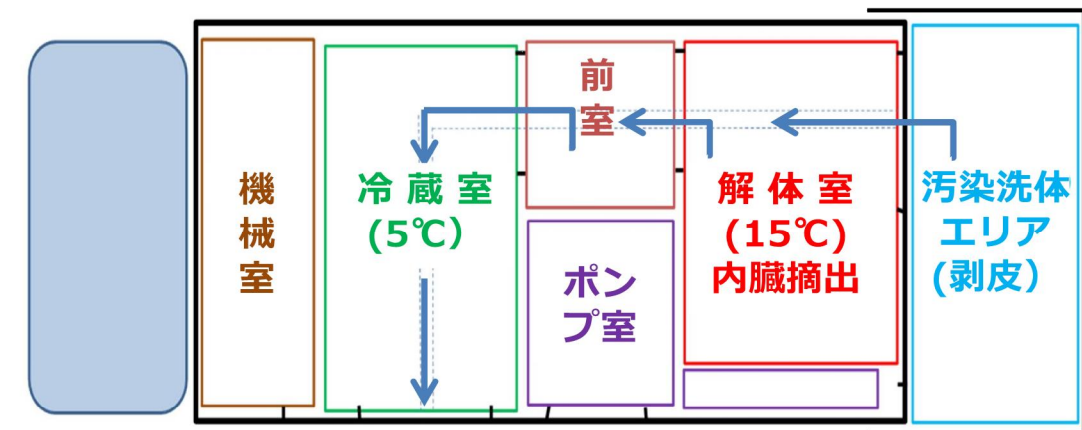
年間稼働日数 約300日

# ジビエカーによる捕獲現地現場で1次処理

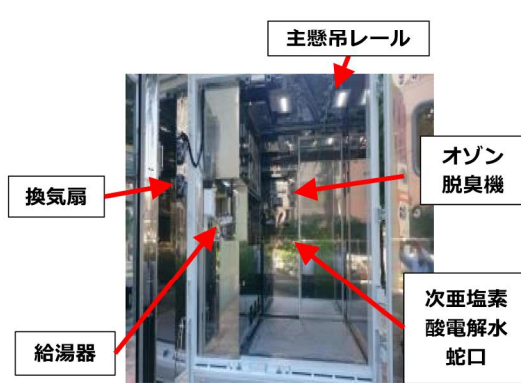


19

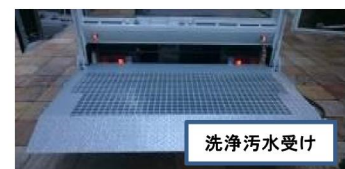
## ジビエカー室内構造



冷蔵室  
(枝肉保管)



解体室  
(内臓摘出)



汚染洗浄エリア  
(剥皮)

20

真庭市、地元猟友会、地域の皆様と常に連携  
を取り合い  
真庭市の地域資源としジビエ利活用すること  
により

ジビエの産業化を計り



地域としてのブランド化、循環型の農業を  
目指しています

21

真庭市ジビエカーでの1次処理



22



# ジビエカーにおいての解体処理手順



懸吊

※写真の個体は後肢にかかり、搬入不可でした。

- 1.懸吊し、個体の重量をはかり、外見上の異常がないか確認
- 2.直腸温度計測
- 3.洗体

23

# ジビエカーにおいての解体処理手順

4.食道を露出させる

5.食道結紮



24

## ジビエカーにおいての解体処理手順



6.首の骨を露出して切断

25

## ジビエカーにおいての解体処理手順



7.くるぶし辺りから剥皮する

26



## ジビエカーにおける解体処理手順



8.肛門結紮

27

## ジビエカーにおける解体処理手順



9.剥皮

28



# ジビエカーにおける解体処理手順



10.前後肢切断

# ジビエカーにおける解体処理手順



11.胸骨切除

※本来ここからの工程は解体室にて行います



# ジビエカーにおいての解体処理手順



12.内臓に注意しながら腹部をあける



13.内臓摘出

14. 内臓摘出後、各臓器を目視し寄生虫や疾病の有無を確認(心臓は切開)

31

# ジビエカーにおいての解体処理手順



15.一次処理完了

32

# 御清聴ありがとうございました。



続いてジビエカー紹介動画をご覧ください

真庭市役所農業振興課