

令和4年度  
小舟山地域森林整備推進協定に係る  
現地検討会

1. 日 時 : 令和4年8月4日(木)  
10時00分～14時00分
2. 場 所 : 小舟山国有林 313 林班  
(集合場所: 若桜道の駅 10時00分)
3. 出席者 : 別紙のとおり
4. 議 題 :
  - (1) 小舟山国有林内の木材集積場の施工範囲について
  - (2) 小舟山国有林でのシカ捕獲(ついで見回り)について

## 出席者

若桜町 農山村整備課

課長補佐 前田 淳一郎

国立研究開発法人 森林研究整備機構

森林整備センター 鳥取水源林整備事務所

所 長 橋本 直樹

造林係 森 優真

八頭中央森林組合 販売課

課 長 砂場 博利

鳥取森林管理署

署 長 片山 宏文

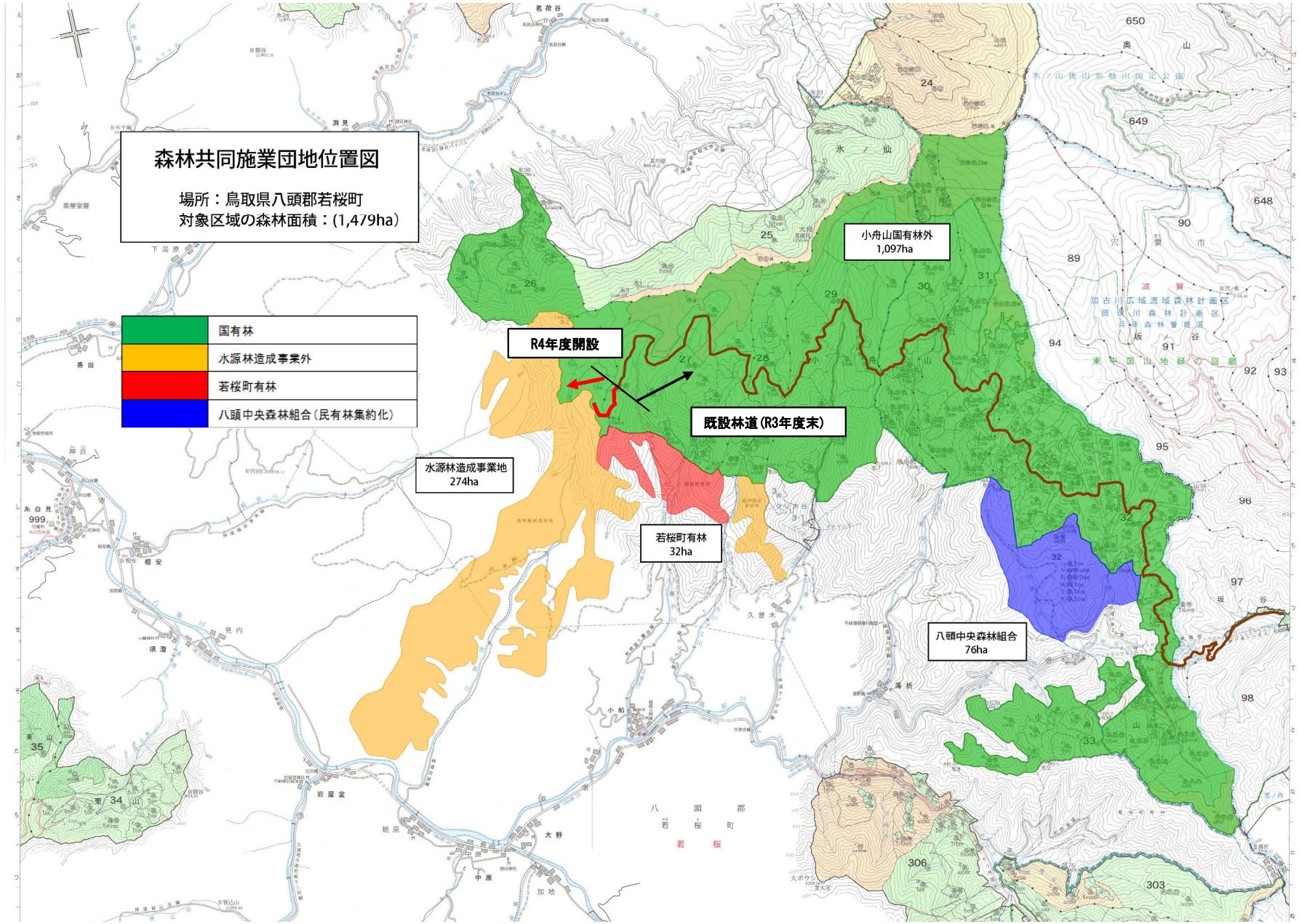
森林技術指導官 上山 徹

森林整備官 名畑 高行

一般職員 名田 雄一

小舟山国有林内の  
木材集積場の施工範囲について

鳥取森林管理署



**森林共同施業団地位置図**  
 場所：鳥取県八頭郡若桜町  
 対象区域の森林面積：(1,479ha)

	国有林
	水源林造成事業外
	若桜町有林
	八頭中央森林組合(民有林集約化)

R4年度開設

既設林道(R3年度末)

水源林造成事業地  
274ha

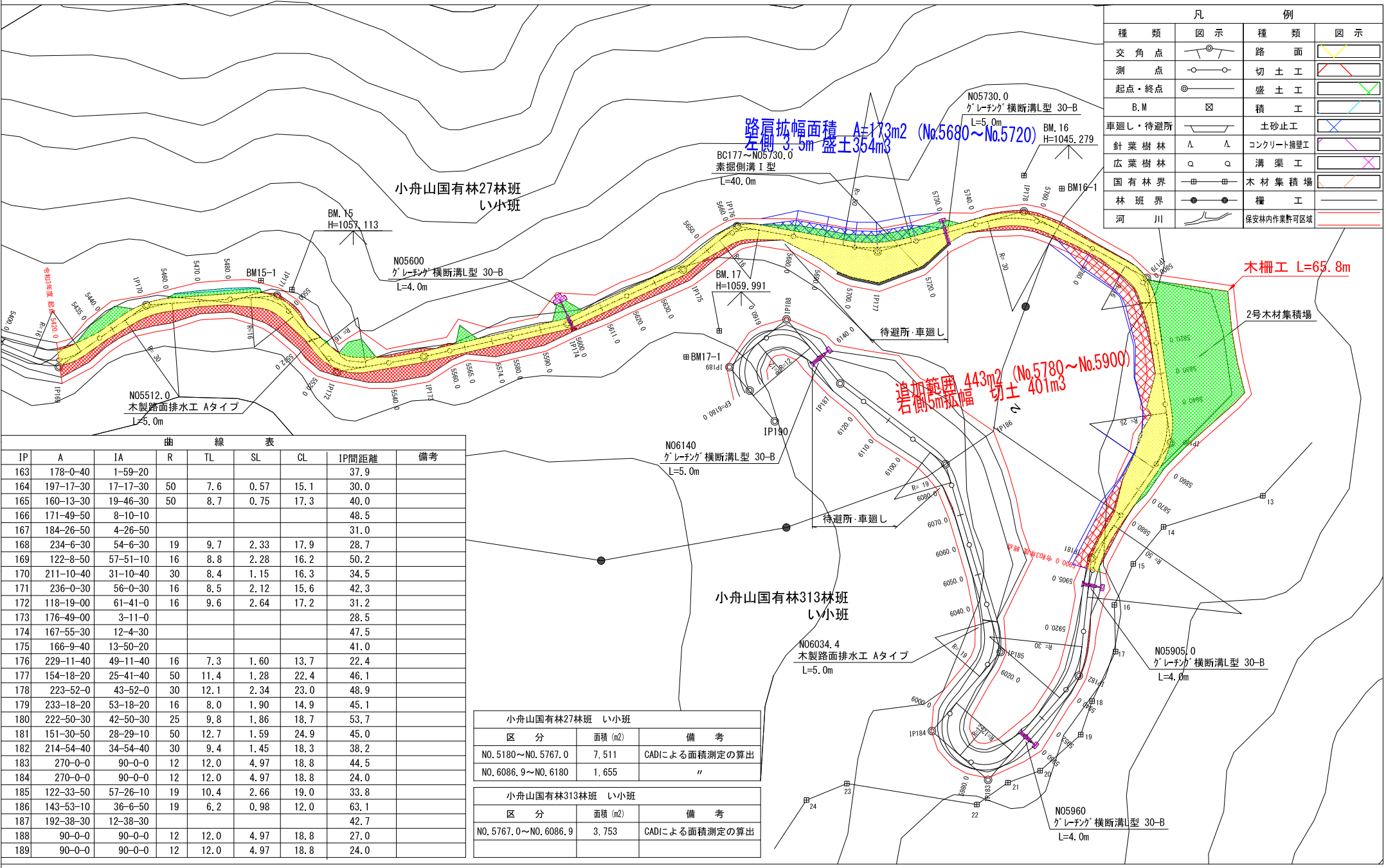
若桜町有林  
32ha

八頭中央森林組合  
76ha

小舟山国有林外  
1,097ha

八頭郡  
若桜

凡		例	
種類	図示	種類	図示
交角点		路面	
測点		切土工	
起点・終点		盛土工	
B.M.		積工	
車廻し・待避所		土砂止工	
針葉樹林		コンクリート擁壁工	
広葉樹林		溝渠工	
国有林界		木材集積場	
林班界		樺工	
河川		保安林内作業許可区域	



IP	A	IA	R	TL	SL	CL	IP間距離	備考
163	178-0-40	1-59-20					37.9	
164	197-17-30	17-17-30	50	7.6	0.57	15.1	30.0	
165	160-13-30	19-46-30	50	8.7	0.75	17.3	40.0	
166	171-49-50	8-10-10					48.5	
167	184-26-50	4-26-50					31.0	
168	234-6-30	54-6-30	19	9.7	2.33	17.9	28.7	
169	122-8-50	57-51-10	16	8.8	2.28	16.2	50.2	
170	211-10-40	31-10-40	30	8.4	1.15	16.3	34.5	
171	236-0-30	56-0-30	16	8.5	2.12	15.6	42.3	
172	118-19-00	61-41-0	16	9.6	2.64	17.2	31.2	
173	176-49-00	3-11-0					28.5	
174	167-55-30	12-4-30					47.5	
175	166-9-40	13-50-20					41.0	
176	229-11-40	49-11-40	16	7.3	1.60	13.7	22.4	
177	154-18-20	25-41-40	50	11.4	1.28	22.4	46.1	
178	223-52-0	43-52-0	30	12.1	2.34	23.0	48.9	
179	233-18-20	53-18-20	16	8.0	1.90	14.9	45.1	
180	222-50-30	42-50-30	25	9.8	1.86	18.7	53.7	
181	151-30-50	28-29-10	50	12.7	1.59	24.9	45.0	
182	214-54-40	34-54-40	30	9.4	1.45	18.3	38.2	
183	270-0-0	90-0-0	12	12.0	4.97	18.8	44.5	
184	270-0-0	90-0-0	12	12.0	4.97	18.8	24.0	
185	122-33-50	57-26-10	19	10.4	2.66	19.0	33.8	
186	143-53-10	36-6-50	19	6.2	0.98	12.0	63.1	
187	192-38-30	12-38-30					42.7	
188	90-0-0	90-0-0	12	12.0	4.97	18.8	27.0	
189	90-0-0	90-0-0	12	12.0	4.97	18.8	24.0	

区分	面積 (m <sup>2</sup> )	備考
NO. 5180~NO. 5767.0	7,511	CADによる面積測定の算出
NO. 6086.9~NO. 6180	1,655	''

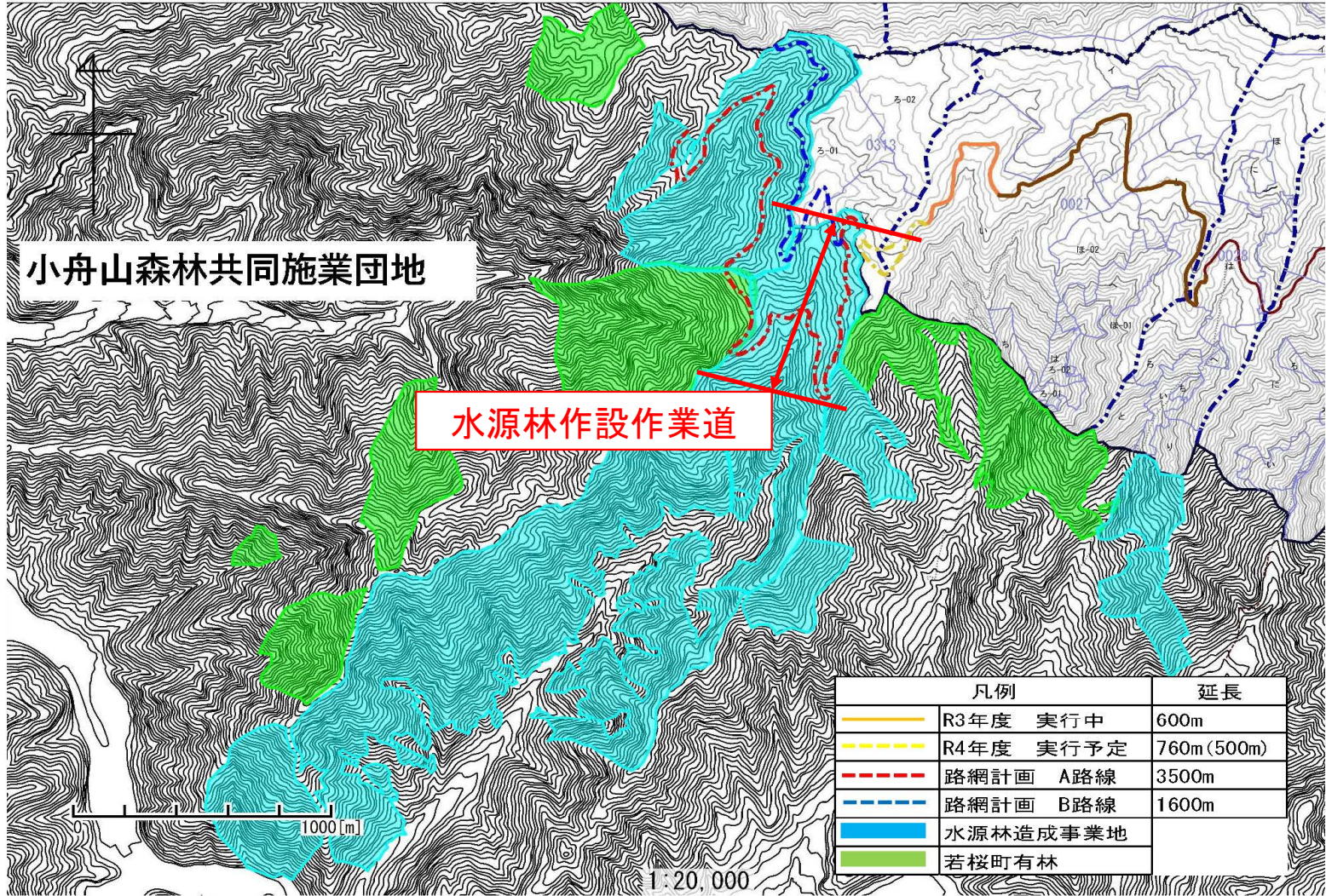
区分	面積 (m <sup>2</sup> )	備考
NO. 5767.0~NO. 6086.9	3,753	CADによる面積測定の算出

路肩幅面積 A=173m<sup>2</sup> (No.5680~No.5720)  
左側 3.5m 盛土 354m<sup>3</sup>

岩壁 443m<sup>2</sup> (No.5780~No.5900)  
切土 401m<sup>3</sup>  
岩壁5m幅

木柵工 L=65.8m

2号木材集積場





国有林内の状況



水源林内の状況



若桜町有林内の状況

小舟山国有林でのシカ捕獲

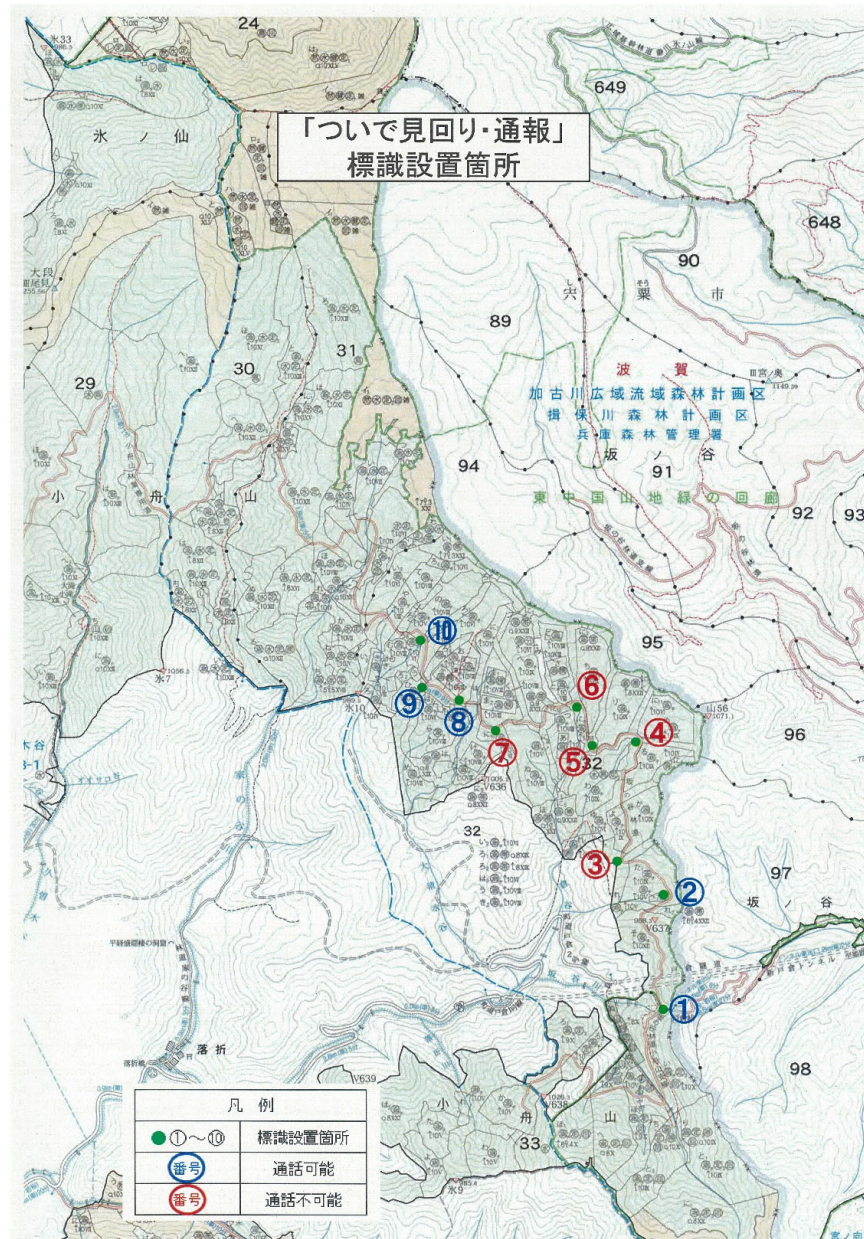
「ついで見回り」について

鳥取森林管理署



# ついで見回りの概要

鳥取森林管理署の小舟山林業専用道新設工事に於いて、「ついで見回り・通報」を検討。  
 「ついで見回り」とは、狩猟者が設置した罠を林道工事関係者が通勤等のついでに見回りを行い、捕獲や罠の異常があった際に狩猟者へ通報する仕組み。



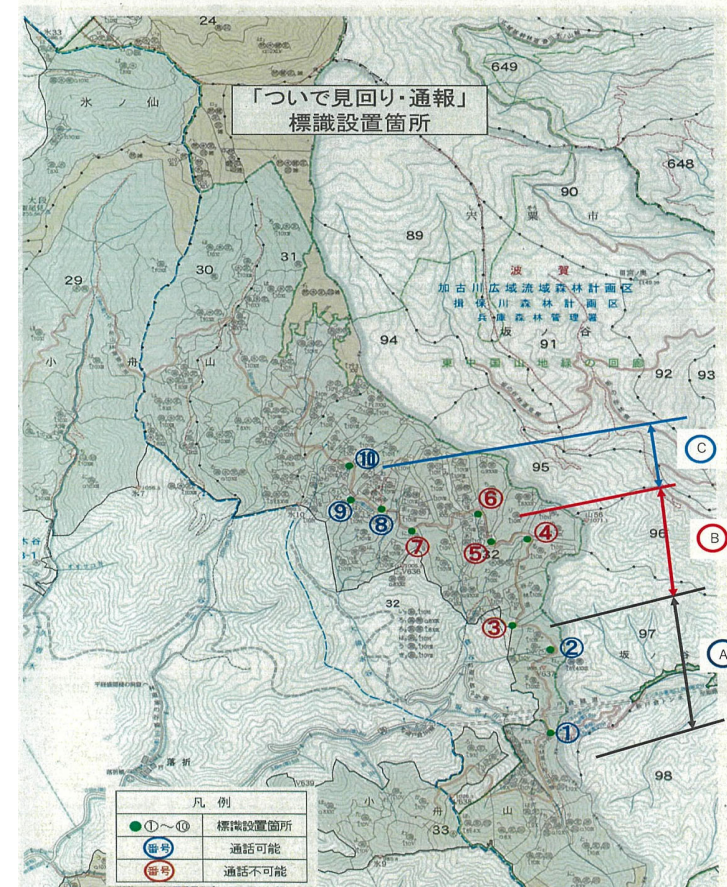
## 1. 小舟山国有林における「ついで見回り・通報」連携協定書の締結

- ・ 令和4年6月、「ついで見回り・通報」連携協定書を締結した。
- ・ 関係者4者による役割分担を確認した。
- ・ 猟友会によるワナの設置、シカの止め刺し及び処分を実施する
- ・ 林道工事受注者による朝夕の通勤時でのシカの捕獲状況の見回り及び捕獲時の通報を実施する。
- ・ 若桜町鳥獣害対策協議会によるワナに係る経費等の支援を実施する。
- ・ 鳥取森林管理署によるくくりワナの提供と捕獲状況の分析及び関係者への情報提供の実施。

## 2. 「ついで見回り・通報」の具体的取り組み

- ・ 猟友会会員4名によるくくりワナの設置区域を確認した。  
(若桜町内猟友会員28名)
- ・ 「ついで見回り・通報」は、朝の通勤時において⑩の通話可能位置までを確認し、⑩の位置で通報する。
- ・ 同じく帰りの通勤時では、①の通話可能位置までを確認し、①の位置で通報する。
- ・ 土日の林道工事の休日は、くくりワナの設置者が確認する。
- ・ 盆休みや降雨による休日が予想される場合は、若桜町の担当者へ連絡し、その担当者から猟友会会員へ連絡する。

区域	氏名	電話番号(携帯)	電話番号(固定)	住所
Ⓐ	〇〇 〇〇	〇-〇〇〇-〇〇〇〇	〇-〇〇〇-〇〇〇〇	〇〇〇
Ⓑ	△△ △△	△-△△△△-△△		△△△
Ⓒ	□□ □□	□-□□□□-□□		□□□
若桜町	林 辰彦		0858-28-2236	☆☆☆



- ・ 猟友会会員は、くくりワナの設置箇所にオレンジテープを巻いた小枝等により表示する。



林道山側への表示



林道谷側への表示



2022/05/18 01:09:26