

プレスリリース

令和5年4月28日  
林 野 庁  
近畿中国森林管理局  
島根森林管理署

令和5年度 島根森林管理署重点取組事項の公表について

島根森林管理署では、その有する組織・技術力・資源を活かし、公益重視の管理経営の推進等、「新しい林業」の確立に向けた取り組みの展開、民有林関係者等多様な主体への技術支援・普及に取り組むこととし、このたび、令和5年度の重点取組事項をとりまとめたので、公表します。

(問合せ先)

島根森林管理署 次長 長屋

電話：050-3160-6130（代表）

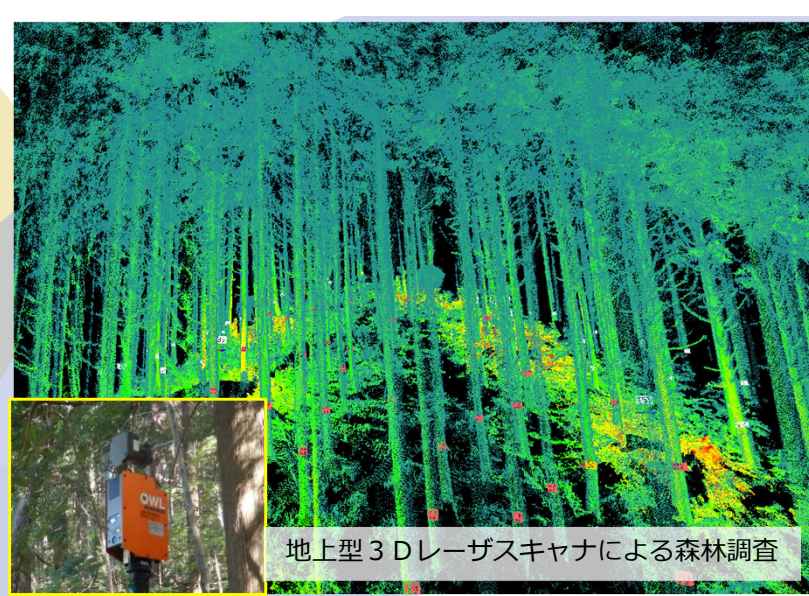
mail：[hideki\\_nagaya100@maff.go.jp](mailto:hideki_nagaya100@maff.go.jp)







浮布池から望む三瓶山



地上型3Dレーザスキャナによる森林調査

# 令和5年度 島根森林管理署重点取組事項



インターンシップの受入れ



ドローンによる森林調査



山地災害からの復旧



# 令和5年度 島根森林管理署重点取組事項について

## 目次

- 1 公益重視の管理経営の推進等
- 2 「新しい林業」の確立に向けた取組の展開
- 3 民有林関係者等多様な主体への技術支援・普及

# 1 公益重視の管理経営の推進等

地域資源の循環利用を図りつつ、国土の保全、水源の涵養、生物多様性の保全等公益的機能の維持増進を旨とし、森林整備事業や治山・林道事業の計画的かつ効率的な実施、保護林等の保全・管理を通じて、公益林として適切に管理経営を行います。

## 治山事業による国土強靱化

### 森林土木工事におけるICT化

ICT技術の活用により災害調査、測量に取り組みます。工事図面のタブレット端末への保存によるペーパーレス化を進め、写真撮影並びに変更箇所のメモ等にも活用し効率的な運用方法の検討を行います。



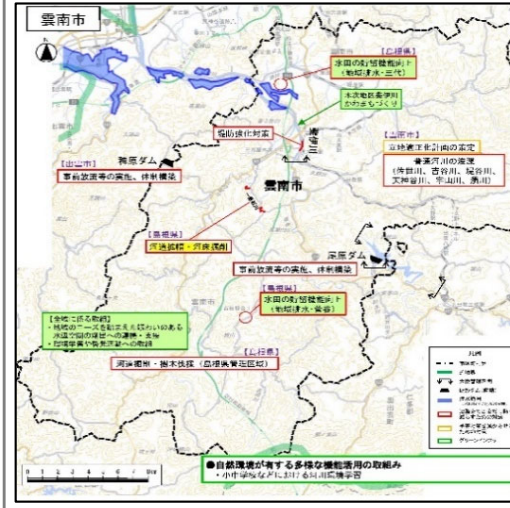
ドローンによる崩壊地調査  
曲山国有林(美郷町)



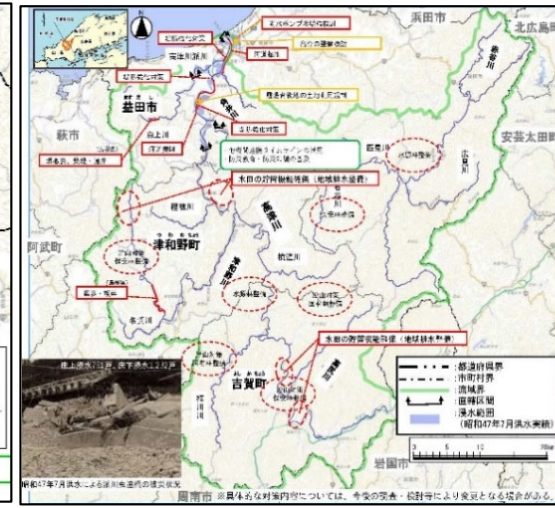
図面等をタブレット端末で確認  
三谷国有林(雲南市)

### 流域治水と連携した国土強靱化対策

気候変動による降雨量の増大や水害の激甚化・頻発化が予測されていることから、河川流域全体のあらゆる関係者と協働し、流域全体で水害を軽減させる「流域治水プロジェクト」において各機関が情報共有し災害を防ぐ・減らすための対策を実施します。



斐伊川水系流域治水プロジェクト



高津川水系流域治水プロジェクト



保護林等の優れた自然環境を有する  
国有林の管理経営

管内7箇所にて約296haの保護林を設定しており、原始的な森林生態系や希少な自然環境の維持、野生生物の生育・生息の場となっている生物多様性保全の核としての保護・管理に努めています。

令和5年度は、江の川下流森林計画区の4箇所について、簡易モニタリング調査を行います。



十文字山ブナ・ミズナラ  
希少個体群保護林  
十文字山国有林(浜田市)



船通山ブナ・ミズナラ・ホオノキ等  
遺伝資源希少個体群保護林  
船通山国有林(奥出雲町)

自然環境部局等との連携推進

管内の自然公園において、災害等で荒廃した箇所調査等を自然環境部局等と連携を密に推進し、自然公園内の維持管理を行います。

また、「大山隠岐国立公園満喫プロジェクト」に参画し、環境省や大田市並びに地域関係者と連携した国立公園の利用に取り組みます。



登山道の合同調査  
三瓶山国有林(大田市)



## 木材の安定供給の推進

事業により生産した木材については、市場への委託販売や製材工場等との協定締結によるシステム販売を進め、年間を通じた計画的な供給に努めます。

委託販売3.5千m<sup>3</sup>、システム販売5.5千m<sup>3</sup>、立木販売67千m<sup>3</sup>



委託販売の市売り（せり）の様子  
県森連江の川協販市場（邑南町）



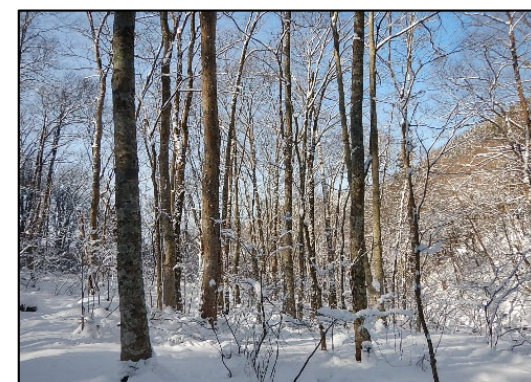
システム販売材  
柿木山国有林（浜田市）

## 広葉樹の利用拡大に向けた連携強化

広葉樹の利用拡大に向け、県内の関係団体や木材業界と情報交換を行い、需要動向の把握に努めます。



広葉樹調査の様子  
十文字山国有林（浜田市）



ケヤキの人工林  
高嶺芦谷国有林（津和野町）

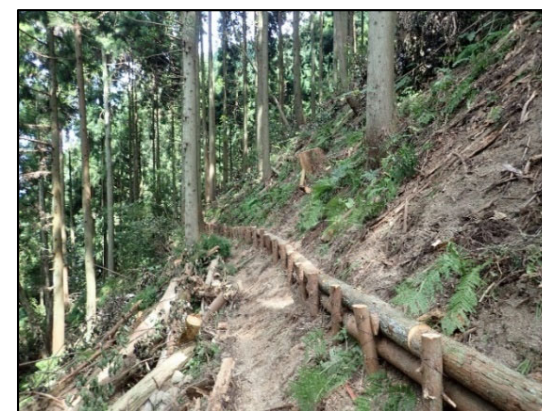
## 事業、庁舎等での木材利用

令和5年2月に庁舎を移転しました。新たな庁舎では、執務室の内装や机などに木材を使用し、木材のPRに努めています。



令和4年10月に完成した新庁舎  
フローリングはナラ材、柱・壁はスギ材使用

林地の地表侵食を防止等のために設ける筋工を間伐で発生した現地発生材を利用し筋工の横木、杭木に利用し木材利用の促進に努めています。



丸太筋工（間伐木利用）



## 2 「新しい林業」の確立に向けた取組の展開

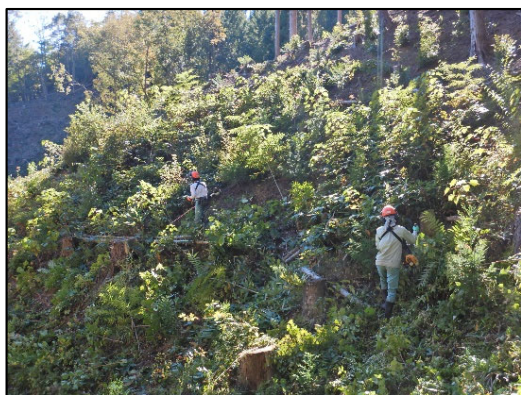
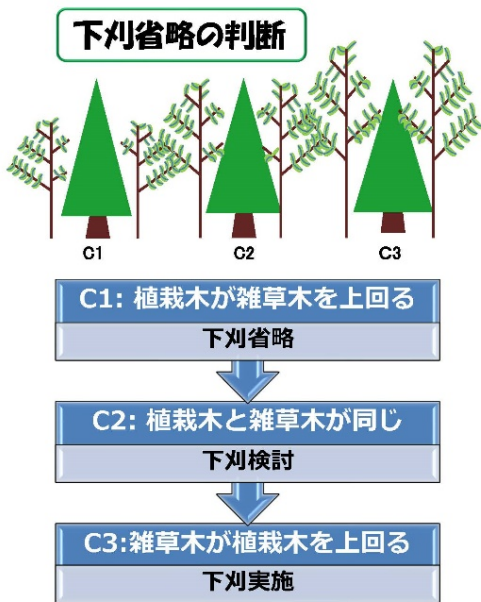
伐採から再造林、保育に至る収支をプラスへ転換を可能とする「新しい林業」の実現に向け、ICT機器を活用した収穫調査の省力化や一貫作業システムによる素材生産の低コスト化等の事業の効率化、シカの防護対策等に取り組みます。

### 造林の低コスト化・省力化に向けた取組

#### 下刈の省力・削減の取組

植栽木と雑草木の競合状態を見極めながら、下刈りを省略し、トータルで3回以下に削減することを目標に取り組みます。

また、労務負担の軽減等に効果があるとされる冬下刈りを導入し、下刈時期の弾力化に取り組みます。



冬下刈の作業  
艾山国有林（美郷町）

図：下刈の目安  
C区分判定

#### シカ防護対策

管内では顕著なシカ被害は見られないものの、隣県から越境したとみられるシカが多数確認されています。

立木利用やネットの素材の見直し、単木保護管の併用など、植栽木を守るための対策に取り組みます。



単木保護管と防護ネットの併用  
艾山国有林（美郷町）

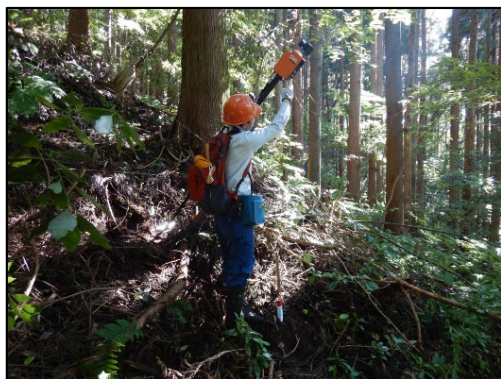


立木を利用した防護ネットの設置  
艾山国有林（美郷町）



収穫調査の効率化・省力化

地上型3Dレーザスキャナ（3Dウォーカー、OWL（アウル））の収穫調査への活用を図り、収穫調査の省力化に取り組みます。



OWLによる収穫調査  
三瓶山国有林(大田市)



3Dウォーカーによる収穫調査  
佐比売国有林(大田市)

生産性向上の取組

事業者の生産性の向上と生産コスト縮減を支援するため、作業日報による工程管理を行い、作業システムの改善に取り組みます。



集材作業の様子  
八川国有林(奥出雲町)



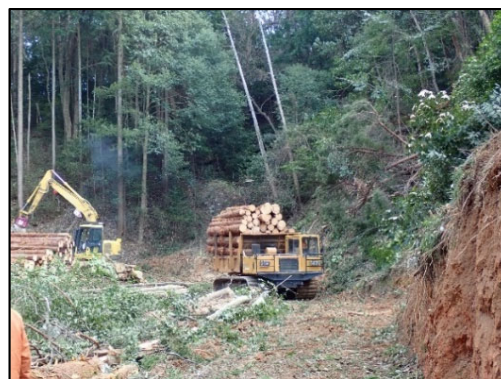
現場でのミーティングの様子  
米山国有林(吉賀町)

伐採と造林の一貫作業システムの推進

伐採から植栽までを一体的に行う作業工程により、地拵の省略や苗木運搬の効率化など、造林経費の低コスト化を図ります。

令和5年度予定箇所

今山国有林（美郷町）  
高嶺芦谷国有林（津和野町）



一貫作業システム(造材～搬出)  
柿木山国有林(浜田市)



一貫作業システム(コンテナ苗運搬)  
明ヶ原国有林(益田市)



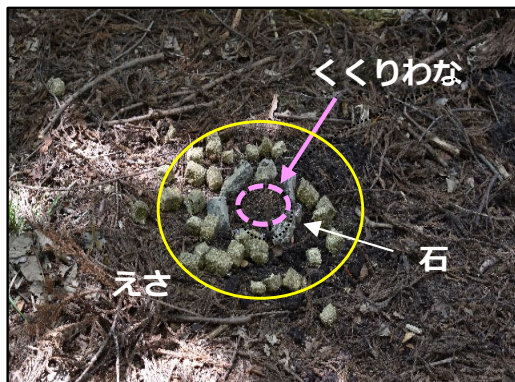
## 地域との連携による捕獲

### ・ 協定による捕獲事業

生息域が広がり、造林木の被害が拡大傾向にある中国山地の県境で、島根県と連携した捕獲事業を実施します。

### ・ 新たな捕獲方法

くくり罠と餌を組み合わすことにより、初心者でも簡単かつ効率良くシカを捕獲することが出来る新たな捕獲方法（小林式）の技術普及に取り組みます。



わな設置の様子（罠の周囲を石で囲み、さらにドーナツ状に餌をまく）

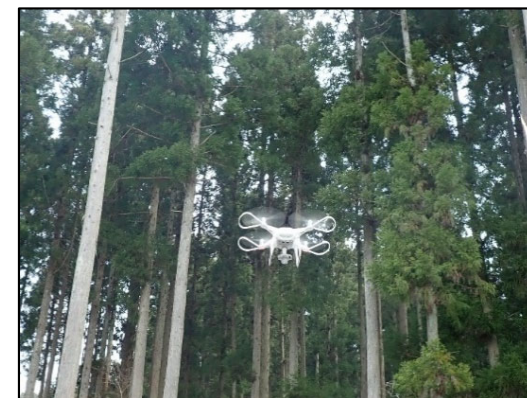
### ・ 特定鳥獣の保護管理（ツキノワグマ）

ツキノワグマは、島根県の第二種特定鳥獣管理計画により保護管理する必要があることから、錯誤捕獲したツキノワグマは協議のうえ放獣に対応します。

## ドローンの活用

### ・ 日常行への積極的な活用

災害調査、防護柵の点検、林野巡視業務等について、ドローンを積極的に活用していきます。



ドローンによる林野巡視

### ・ オルソ化画像の活用

ドローンの計画飛行により撮影した画像をオルソ化し、災害調査等に活用していきます。

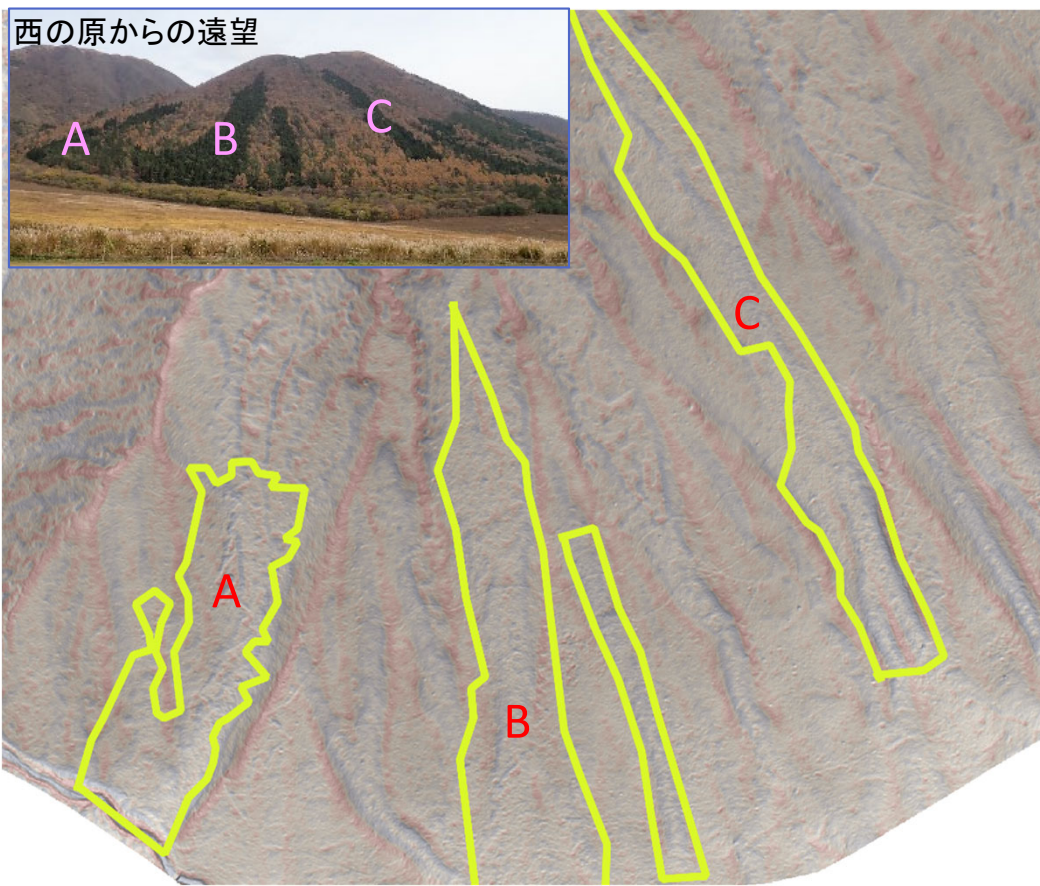


オルソ化画像



微細地形図（CS立体地図）の活用

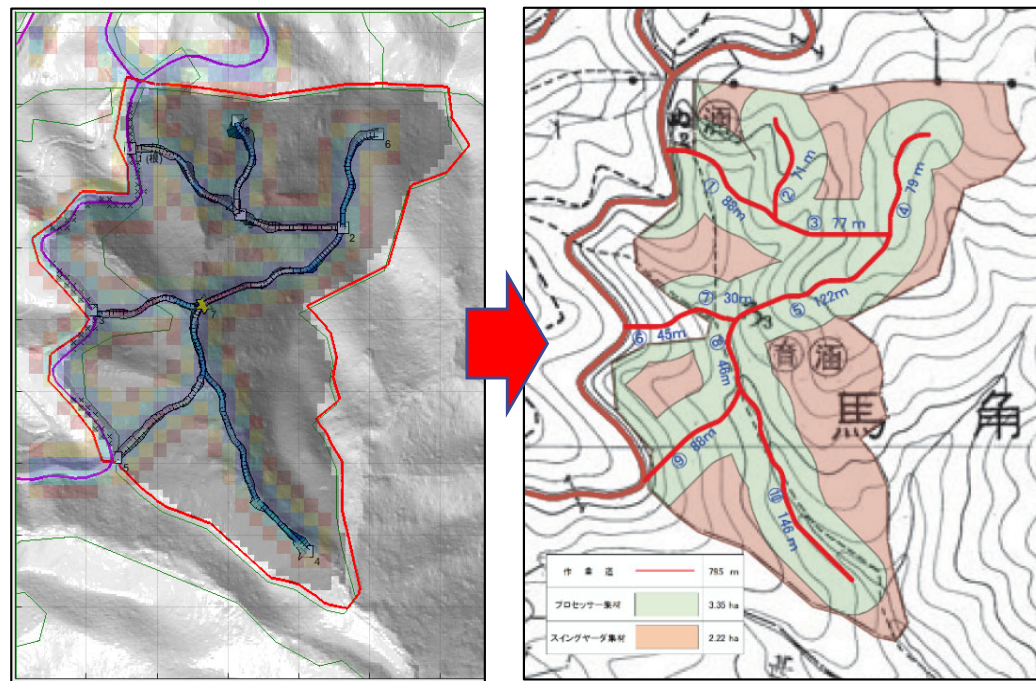
航空レーザ測量の成果により作成された微細地形図（CS立体地図）について、伐採予定地の斜面崩壊リスクの判定や、既設作業道の正確な位置の把握などに積極的に活用していきます。



斜面崩壊リスクの判定に利用した三瓶山国有林（大田市）のCS立体地図

路網設計支援ソフト（FRD）の活用

路網設計支援ソフトFRDについて、立木販売の評定や活用型間伐の路網の設計に活用し、作業にかかる時間の短縮を図ることにより、業務の効率化を図っていきます。



FRDにより自動設計した路線案を元に評定に係る搬出計画を作成



### 3 民有林関係者等多様な主体への技術支援・普及

林業の成長産業化の実現に向けて、国有林のフィールドや技術を活用し、現地検討会等の技術普及に取り組むほか、林業大学校への支援、森林環境教育の推進等に取り組みます。

#### 現地検討会

市町村林務担当者のスキルアップや林業事業体の育成に向け、現地検討会を開催し、レーザ計測を活用した森林調査や植栽木の獣害防護と捕獲方法を紹介します。

時期	テーマ
6月	ICTを活用した森林調査と再造林地における獣害対策



間伐材搬出の実習  
佐比売国有林(大田市)

保育間伐作業の実習  
佐比売国有林(大田市)

#### 民有林へのお出張講座

市町等からのニーズを踏まえ、ドローンや地上レーザースキャナの活用方法、小林式シカ誘引捕獲方法等の出張講座を行います。



ドローン活用方法の紹介  
(美郷町)



オルソ化画像作成実演  
(美郷町)

#### 林業大学校等への支援

平成29年7月「島根県立農林大学校と島根森林管理署との連携と協力に関する協定」を締結し、人材育成、研究等のためのフィールドの提供を行っています。



森林の機能を説明  
(大田市)



屋外でのネイチャーゲーム  
大志戸国有林(雲南市)

#### 森林環境教育の推進

持続可能な社会の構築に果たす森林・林業の役割や木材利用の意義に対する国民の理解と関心を高めるため、森林環境教育の取組を推進します。



# 主要事業量内訳

区分	項目	単位	令和5年度主要事業量 (年度当初予定)
収穫	主伐	千m <sup>3</sup>	87.6
	間伐	千m <sup>3</sup>	57.7
販売	立木販売	千m <sup>3</sup>	100.7
	製品販売	千m <sup>3</sup>	9.0
造林	地拵え	ha	
	植付	ha	4.5
	下刈り	ha	27.6
	つる切・除伐	ha	2.8
	保育間伐 (活用型・存置型)	ha	386.7
	保育間伐 (本数調整伐)	ha	9.7
林道	林道新設	m	260
	改良	m	20
治山事業	国有林直轄治山	百万円	71
	民有林直轄治山	百万円	

- ① 事業量（年度当初予定）には、前年度の繰越事業量を含みます。
- ② 収穫量、立木販売量には、分収林の民収分の数量（分収育林分12千m<sup>3</sup>）を含みます。
- ③ 林道には、林業専用道を含みます。
- ④ 治山事業費には、災害復旧事業費を含みます。
- ⑤ 単位未満の四捨五入により、計と内訳が一致しない場合があります。

## 【問い合わせ先】

島根森林管理署

電話：050-3160-6130

島根県松江市向島町134番10

松江地方合同庁舎6階