

トピック



大阪市北区天満橋 1-8-75 TEL 050-3160-6763

<http://www.rinya.maff.go.jp/kinki/>

## 日本美しいの森お薦め国有林

### 【計画保全部 保全課】

林野庁では、みなさまに広く森林に親しんでいただけるよう、全国の国有林の中に「レクリエーションの森」を整備しています。

特に優れた自然景観を有する箇所など観光資源として利用が可能な所は、「日本美しいの森 お薦め国有林」として選定し、修景伐採や施設整備を行っています。

### 「日本美しいの森 お薦め国有林」近畿中国森林管理局管内(20箇所)



「レクリエーションの森」とは、それぞれの森林の特徴や利用の目的に応じて、6種類に区分されます。

- 1 自然休養林：特に景観が美しく保険休養に適した森林です。
- 2 自然観察教育林：自然の変化に富み、自然観察学習に適した森林です。
- 3 風景林：名所、旧跡等と一体となって景勝地を形成している森林です。
- 4 森林スポーツ林：森林とふれあうアウトドアスポーツに適した森林です。
- 5 野外スポーツ地域：スキー場や宿泊施設など一体となった地域です。
- 6 風致探勝林：湖沼、渓谷と一体となり優れた自然を構成している地域です。

## 「日本美しい森 お薦め国有林 一覧（20箇所）」近畿中国森林管理局管内

名称	所在地	名称	所在地
安宅林風景林	石川県小松市	赤西自然観察教育林	兵庫県宍粟市
加賀海岸自然休養林	石川県加賀市	滝谷・大成山野外スポーツ地域	兵庫県たつの市
蛇谷風景林	石川県白山市	高取山風景林	奈良県高取町
松原風景林	福井県敦賀市	大和三山風景林	奈良県橿原市
七里御浜風致探勝林	三重県紀宝町、御浜町、熊野市	高野山風景林	和歌山県高野町
近江湖南アルプス自然休養林	滋賀県大津市、栗東市	操山自然休養林	岡山県岡山市
東山風景林	京都府京都市	扇ノ仙森林スポーツ林	鳥取県八頭町
嵐山風景林	京都府京都市	恐羅漢細見峡自然休養林	広島県安芸太田町、廿日市市
明治の森箕面自然休養林	大阪府箕面市	宮島風景林	広島県廿日市市
宝塚自然休養林	兵庫県宝塚市	岩国自然休養林	山口県岩国市

林野庁Webサイト（日本美しい森 お薦め国有林）

[http://www.rinya.maff.go.jp/j/kokuyu\\_rinya/kokumin\\_mori/katuyo/reku/rekumori/](http://www.rinya.maff.go.jp/j/kokuyu_rinya/kokumin_mori/katuyo/reku/rekumori/)

「日本美しい森 お薦め国有林」では、海外からお見えになる皆さまにも安全に楽しんでいただけるよう多言語による標識類の設置を順次行っています。

また、修景を目的とする眺望の確保や景観の維持・形成に係る伐採も行っています。

### 【修景伐採】



整備前



整備後

これから紅葉が見頃となる季節、ハイキングや歴史散策、バードウォッチングなど、様々な楽しみ方を求めて、ぜひ一度お出かけ下さい。

これから紅葉の見頃を迎えるレクリエーションの森



姥ヶ滝：蛇谷風景林  
(石川県白山市)



秋色に深まり行く紅葉谷：岩国自然休養林  
(山口県岩国市)

## ニュース

## 美郷町立大和中学校と森林教室

【島根森林管理署】 令和元年10月3日、美郷町立大和中学校の1年生10名と森林教室を行いました。当日は、台風18号の影響で雨となり、予定していた国有林内での体験林業を行うことは出来ませんでした。教室において、森林林業の勉強、引き続いて木工教室を行いました。当署職員がパネル等を使い森林・林業の話をする、興味深げに一生懸命に聞いていました。木工教室では、自分で板を切り、釘を打つ作業に四苦八苦しながらも、思い



いの本立てを作りあげることが出来ました。

森林の働きや身の回りにたくさんの木材を利用した製品があることを知ることが出来た一日となりました。

山口県高度林業作業士育成研修  
(森林調査)への協力

【山口森林管理事務所】 令和元年9月30日(月曜日)、山口市徳地に所在する滑山国有林において山口県林業指導センターが山口県高度林業作業士育成研修を実施し、カリキュラムの一つである「森林調査」の実習で、当所職員が講師を勤めました。



この高度林業作業士育成研修の協力は、昨年度に続き4回目で、森林組合の職員など林業に携わる研修生5名と、県職員2名の計7名を受け入れ実施しました。

最初に当所職員が調査区域の確定について、事業実施に先立って必要となる法令制限の確認や、調査区域表示の方法などの説明を行った後、研修生が交代しながら実際に<sup>※</sup>輪尺<sup>※</sup>や<sup>※</sup>測桿を使用し区域内の調査を行い、立木の高さの目測や、材質を的確に見る目を養いました。

その後、コンパス内蔵レーザー距離計の森林調査への

活用方法や、操作方法等について説明を受け、実技を行いました。

研修生からは、価格や操作方法等への質問があるなど、大変興味を持った様子でした。



短い時間ではありましたが研修生にとっては、実習を通して森林調査に係る技術や知識を深める良い機会になったのではないかと思います。

今後においても引き続き、民有林の技術指導の貢献に努めていきます。

<sup>りんじゃく</sup>※輪尺：木の太さ(直径)を測る道具。実際こ木に当てて計測する。  
<sup>そつかん</sup>※測桿：木の高さ(樹高)を測る道具。目測である程度の高さを計測する。

第15回六条ふれあいまつりに  
参加しました

【奈良森林管理事務所】 10月20日(日曜日)、「六条ふれあいまつり」が奈良市内の六条小学校グラウンドにおいて開催されました。当該イベントは、奈良市六条校区で開催する「手作りのまつり」を通して、子どもから高齢者までの幅広い地域住民が「交流」や「ふれあい」などで、地域コミュニティの活性化を図る場とすることを目的に毎年開催されているもので、今回が15回目となります。



当所も六条校区に所在することから、第1回目から欠かさず参加しており、今回も職員7名とOB4名にもお手伝いいただき、松ぼっくりや木片を使った木工教室や当所の取組を紹介するパネル展示を行いました。

前日は雨模様で本番の天候が心配されましたが、当日は朝から心地よい秋晴れとなり、たくさんの来場者で賑わいました。当所の木工教室は、11時の開会から15時の閉会まで途切れることなく子どもらが訪れ、用意した材料も閉会を待たず一部がなくなるほどの盛況ぶりでした。



当所では、引き続き、地域に親しまれる森林管理事務所となるよう諸活動に積極的に参加・協力していくこととしています。

## お知らせ

## 森林のギャラリー(局庁舎1階)

## ○ 展示内容・期間

- ・身近な内装木質化の事例紹介(大阪府)

10月 7日(月)～10月27日(日)

- ・連携協力協定による取り組み紹介

((国研)森林研究・整備機構、森林総合研究所 関西支所、京都府立大学、京都大学)

11月 5日(火)～11月29日(金)

## ○ 開館時間

月曜から金曜日まで(土日、休日は除く)

9時00分～17時00分

## 「国宝不動堂」及び「高野山古事の森」見学会

## 参加者募集のご案内

伝統的木造建築物の修復や復旧に必要とする特殊な大径長尺材の供給を目指し、平成16年度に高野山国有林内に「高野山古事の森」を設定し育成しており、現在順調に育っています。

今回の見学会は、「木の文化・木の心にふれる見学会」として、「高野山古事の森」と伝統的木造建築物の「国宝不動堂」の見学会を企画しましたので、ご案内申し上げます。

お知り合いの同伴も可能ですのでお問い合わせのうえ、ご参加ください。

## 1. 日時 令和元年11月9日(土)

10時30分～13時00分(2時間30分)

※雨天決行、13時00分に解散予定

## 2. 集合 高野山「霊木の家」10時30分集合

## 3. 見学予定地 「国宝 不動堂」及び「高野山古事の森」

## 4. 定員 20名程度(先着順)

## 5. 参加費 無料

## 6. 申し込み TEL:0739-22-1460 又は

FAX:0739-25-5433(申込書にて)

## 7. 締切り 令和元年11月5日(火曜日)

## お問い合わせ

和歌山森林管理署「高野山古事の森」育成協議会

担当者:「高野山古事の森」見学会係

TEL:050-3160-6120 FAX:0739-25-5433

HP:[http://www.rinyamaff.go.jp/kinki/wakayama/information/190912\\_kojinomori.html](http://www.rinyamaff.go.jp/kinki/wakayama/information/190912_kojinomori.html)

## 我が署のスタッフ 広島北部森林管理署 浅田 雄太 (平成30年度採用)

## 【現在取り組んでいる仕事は?】

私は業務グループに所属しています。主な業務は土木担当として、林道工事の監督業務や保安林関係の事務を担当しています。林道には林内への移動手段や木材搬出といった多くの役割があります。その管理には、新しい道をつける新設工事や、機能をより高める改良工事、自然災害等の復旧工事など様々な工事が必要となります。そのため、測量から設計、工事実行中の監督など、土木の専門知識が多く要求されることもあり、悩むことが多々あります。しかし、自分たちが作る道が山作りの要となっているので、まさに縁の下の力持ち的な仕事だとやりがいを感じています。

## 【職場の雰囲気は?】

優しい方々が多く、仕事のことや山の事など、多くのことを教えていただいています。また、OJTや専門技術を習得する研修も多く実施されており、私のように林学を学んでいなくても、働きやすい良い職場環境だと感じています。

## 【林野庁の魅力とは?】

事務官・技官を問わず、現地での業務に携わることが魅力です。自分が携わる現場を見ることで、より仕事への実感が湧くとともに、10年後に携わった現場がどのような景色になるか、想像する楽しみがあります。



上司からのアドバイスを受ける筆者(左)



# シリーズ 『国有林 最前線！』

## ～森林鉄道からセラピーロードへ～ 宍粟の国有林 兵庫森林管理署

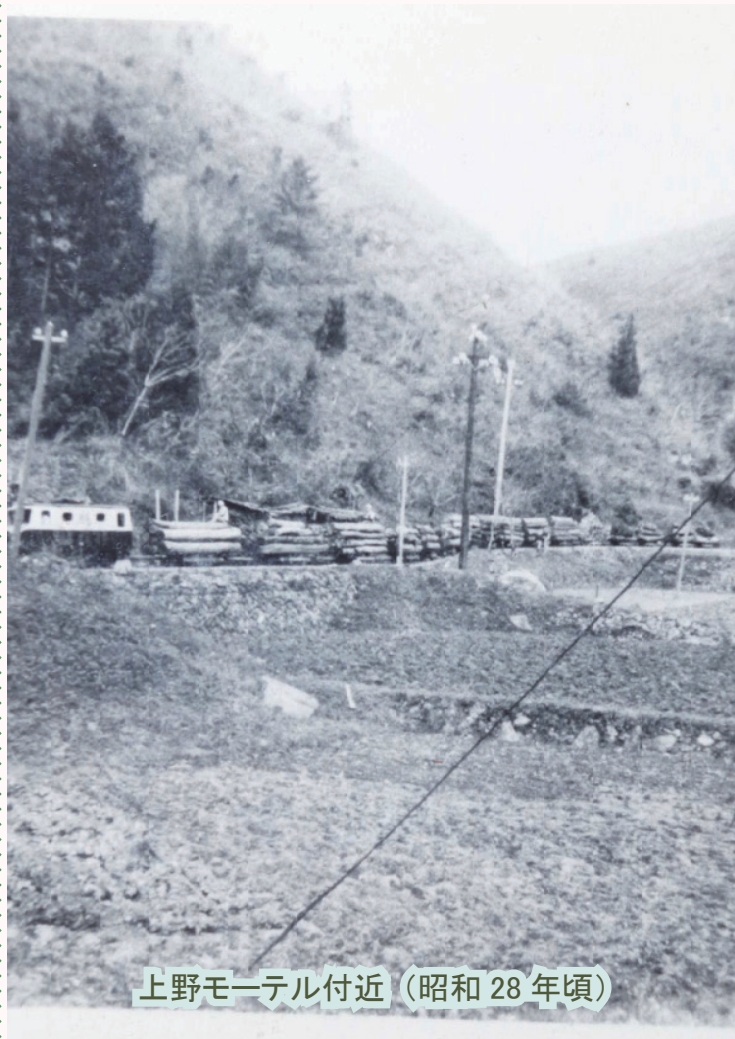
兵庫森林管理署は、兵庫県一円に約 24,000ha の国有林野を管理経営しています。国有林野の半分近くが県西部の宍粟市に集中し、県内有数の木材生産地となっているほか、鳥取県境には兵庫県最高峰である氷ノ山をはじめ、標高 1,000m 級の山々が連なり、ブナ林やスギ天然林が見られ、保護林や緑の回廊が設定されています。県南部には都市近郊林を含む小面積の国有林野が散在しているなど、多様性に富んでいます。

今回はこのうち、当森林管理署の所在地でもある宍粟市の国有林についてご紹介します。

宍粟市には、約 11,700ha の国有林野があり、同市の森林の約 2 割を占め、人工林が多く、当署における主要な木材生産地です。赤西、音水、マンガ谷国有林では大正 8 年から、自動車道が整備される昭和 43 年まで森林鉄道による木材の搬出が行われ、地域住民の雇用の場としても地域経済の振興に寄与してきました。これらの国有林からは現在も多くの木材が生産され、国産材の供給を支えています。一方、かつて木材搬出に使われた森林鉄道跡は一部セラピーロードとして利用され、地域の方々の憩いの場所となっています。

赤西溪谷には、「日本美しの森お薦め国有林」に選定された赤西自然観察教育林があり、紅葉シーズンには、京阪神方面からも多くの人々が訪れ、紅葉撮影の隠れた名スポットとなっています。その奥には「赤西セラピーロード」も設定されており、心身ともにリフレッシュできる空間となっています。

皆様も、宍粟の森林にお越しいただき、心地よい時間を楽しんでみませんか。



上野モーター付近（昭和 28 年頃）



森林鉄道最終日（昭和 43 年 7 月 15 日）



上野貯木場（昭和 30 年頃）

## 大津森林事務所（滋賀森林管理署）

大津森林事務所は、滋賀森林管理署の一階にあり、大津担当区と桐生担当区を管轄しています。大津担当区は、大津市の瀬田川以西を管轄区域とし、南の大平山から管内最高地点の千頭岳、音羽山を経て北西方向の比叡平まで、滋賀県と京都府の県境に続く大津市の裏山を形成しています。県境の尾根は東海自然歩道になっており、多くの登山者が訪れます。東海自然歩道のコースは1都2府8県を国定公園でつなぐ形で、名勝地をはじめとして古戦場、旧街道、伝説の地など歴史をしのばせる見所が随所にみられます。全コースを歩くと40日から50日程かかると言われています。

管内国有林では、東海道自然歩道が六個山・太神山国有林及び滋賀県と京都府の県境に連なる西山、別所国有林の中を通過しており、琵琶湖を一望できる箇所もあり人気があります。

また、逢坂山照葉樹希少個体群保護林に木ノ下谷・大谷・関寺国有林の一部を設定しています。特徴として、この地域の極相であるシイ、カシ等の照葉樹を主体とした針広混交林の植物群落となっていて、原則として伐採を行わず、自然の推移にゆだねることとしています。

桐生担当区は、大津市東南部と栗東市、甲賀市の一部（旧信楽町）を管轄区域とし、大戸川を挟む田上山を形成する部分及び滋賀県と三重県の県境に位置する部分とに分かれています。管内国有林の大部分が三上・田上・信楽県立自然公園に指定され、特に田上山は、近江湖南アルプスと呼ばれ、多くの人々に親しまれています。一丈野・金勝山国有林などからなる近江湖南アルプス自然休養林は林野庁の「日本美しい森 お薦め国有林」に選定されており、この辺りの山々は万葉の時代から田上山と呼ばれ多くの人々に親しまれてきました。山頂部には風化浸食によってできた奇石、怪石が織りなす奇景が多く見られ、マツの天然林から湧き出る水を水源とする溪流は清く、森の緑とともに素晴らしい渓谷美を見せてくれます。この一帯で溪流をたどりながらの自然探勝、奇石、怪石群からなる山頂を目指す登山、狛坂寺跡の磨崖仏、逆さ観音、金勝寺など、歴史を体感する散策、清流での水遊び、オリエンテーリング、キャンプ等、様々な森林レクリエーションが楽しめます。

また、この地域は治山の森に指定されており、オランダ堰堤等の歴史的建造物や透水堰堤等の最新の治山施設が数多く点在しています。一丈野国有林内にあり、自然の景観とけ込んでいるオランダ堰堤は、日本人技師が、オランダ人技師ヨハネス・デ・レーケ（1843～1913）の指導により設計して明治22（1889）年に造られた割石積堰堤です。この堰堤は、我が国の治山事業の原点として、築設から百年以上の長い歴史に耐え今も健在です。デ・レーケは明治政府の招きにより明治6（1873）年に来日し、水害が頻発していた大阪の淀川上流にあたる瀬田川や木津川付近の山々の緑化に努めるとともに、日本各地の治山・治水を指導した方で、日本の近代砂防の父と呼ばれています。



近江湖南アルプス自然休養林ハイキングコース内の天狗岩（一丈野国有林）