



治山事業による国土強靱化  
黒瀬(ホー10)山腹工事(民有林直轄治山事業:東広島市)



レクリエーションの森の管理  
(奥三段峡風景林:安芸太田町)



森林整備事業の推進  
(間伐事業)

# 令和5年度 広島森林管理署重点取組事項



中学生職場体験への協力  
(ドローン(UAV)操作)



ボランティア団体による森林づくり  
千年スギ(久地千年の森:広島市安佐南区・安佐北区)



国有林のフィールドを活用した現地検討会  
(広島北部森林管理署と合同開催:福山市)

# 令和5年度 広島森林管理署重点取組事項について

## 目次

- 1 公益重視の管理経営の推進等
- 2 「新しい林業」の確立に向けた取組の展開
- 3 民有林関係者等多様な主体への技術支援・普及

# 1 公益重視の管理経営の推進等

平成30年7月豪雨災害など、近年、頻発化・激甚化する自然災害の早期復旧に取り組み、地域の安全・安心を確保するため流域治水と連携した国土強靱化対策を推進します。特に、民有林直轄治山事業及び国有林における大規模被災箇所等の復旧を着実に実施し、災害に強い森林の再生に取り組みます。

## 治山事業による国土強靱化

### 民有林直轄治山事業等の着実な実施

東広島市周辺には、山陽自動車道、国道2号線、山陽新幹線などの交通の大動脈が集中していますが、平成30年7月豪雨災害により、甚大な被害が発生しました。

東広島市の民有林(高屋区域・黒瀬区域・八本松区域)において、国の直轄事業である「民有林直轄治山事業」を推進します。また、国有林においても大規模被災箇所等の復旧を着実に実施し、災害に強い森林の再生に取り組みます。

〔被害発生時〕



【東広島市：高屋区域】  
写真下部は山陽自動車道

〔復旧後〕



〔被害発生時〕



【東広島市：八本松区域】

〔復旧後〕



## 流域治水と連携した国土強靱化対策

山地災害危険地区や重要なインフラ周辺等のうち、特に緊急度の高いエリアや氾濫した河川上流域等において、流域治水等に資するための森林の防災・保水機能を発揮させる治山施設の整備を推進します。



【東広島市：黒瀬区域】

## 〔コラム〕

### 森林土木工事におけるICT化の推進(遠隔臨場)

山地災害復旧対策室(東広島市八本松町)からの遠隔臨場



令和4年度から、発注者と受注者がウェアラブルカメラ等による映像と音声の双方向通信を使用して、段階確認、材料検査、立会等を行える遠隔臨場を実施しました。

令和5年度においても、引き続き遠隔臨場の取組を推進します。

保護林等の優れた自然環境を有する国有林の管理経営

国有林には、原始的な天然林や地域固有の生物群集を有する森林、希少野生生物の生育・生息に必要な森林が多く残されています。貴重な野生動植物の保護や遺伝資源の保存等を図る上で重要な役割を果たしている森林を保護林として設定し、保護・保全に取り組みます。

名称	国有林名	市町名	面積(ha)	特徴
恵下谷山スギ・モミ・ツガ遺伝資源希少個体群保護林	恵下谷山	広島市佐伯区	14.32	天スギ、モミ、ツガ等の天然分布地の林木の遺伝資源の保存
黒打山スギ・ヒノキ・モミ等遺伝資源希少個体群保護林	黒打山	廿日市市	16.73	
恵下谷山コウヤマキ希少個体群保護林	恵下谷山	広島市佐伯区	1.49	広島県では希少なコウヤマキ林分の維持と保護
榎平山ミズナラ・コナラ希少個体群保護林	榎平山 川平山	安芸太田町 北広島町	224.11	中国山地の暖帯落葉樹林を代表するミズナラ・コナラ林分の保護
ミヤジマトンボ希少個体群保護林	宮島	廿日市市	1,065.93	ミヤジマトンボ生息地の保護
鷹ノ巣山ブナ・モミ希少個体群保護林	鷹ノ巣山	東広島市	4.04	広島県中央部に飛び地的に生育しているブナ林の保護
野路山ヨコグラノキ・コバノチョウセンエノキ希少個体群保護林	野路山	呉市	5.69	流紋岩地に分布する植物学上貴重な樹種であるヨコグラノキ等の保護
計			1,332.31	



恵下谷山スギ・モミ・ツガ  
遺伝資源希少個体群保護林  
(四本スギ: 広島市佐伯区)



恵下谷山コウヤマキ  
希少個体群保護林  
(広島市佐伯区)

【コラム】  
ミヤジマトンボ保護管理連絡協議会

国内では宮島(廿日市市)にのみ生息している国の絶滅危惧種「ミヤジマトンボ」の保護に向け、宮島国有林に希少個体群保護林を設定し、「ミヤジマトンボ保護管理連絡協議会」での協議を踏まえた保護・保全に努めています。



ミヤジマトンボ(絶滅危惧 I A類(環境省レッドリスト))

## 木材の安定供給の推進

戦後に植えられた多くの人工林が利用期を迎える中で、現下の木材価格に対する伐採経費の面から採算性が合わず、伐採を見合わせている森林が数多く存在します。

国有林では、森林整備事業等を通じて搬出した素材12.5千m<sup>3</sup>を計画的に販売します。

立木販売については、50.4千m<sup>3</sup>を予定しています。



高性能林業機械(プロセッサ)による造材(十方山国有林:廿日市市)



委託販売(広島県森林組合連合会三原久井木材共販所:三原市)

令和5年度 素材販売量

国有林名	市町名	委託販売	システム販売 (低質材)	販売量計
ヤビツカゴ山	廿日市市	1,460m <sup>3</sup>	540m <sup>3</sup>	2,000m <sup>3</sup>
空山	府中市	1,750m <sup>3</sup>	1,050m <sup>3</sup>	2,800m <sup>3</sup>
鷹ノ巣山	東広島市	2,280m <sup>3</sup>	1,140m <sup>3</sup>	3,420m <sup>3</sup>
赤滝山 神子原山	福山市	2,725m <sup>3</sup>	1,555m <sup>3</sup>	4,280m <sup>3</sup>

## 【コラム】

### 庁舎・事業等での木材利用の推進

林野庁では、公共建築物等における木材の利用の推進に関する法律を受け、農林水産省が定めた新農林水産省木材利用推進計画に基づき、積極的な国産材の利用を推進しています。

これまで、加計森林事務所のコンクリートブロック塀を、広島県産スギ材を利用した木製フェンスにしました。

令和5年度においても、引き続き、庁舎・事業等での木材利用を推進します。



加計森林事務所(安芸太田町)外構部の木質化  
施工前



施工後

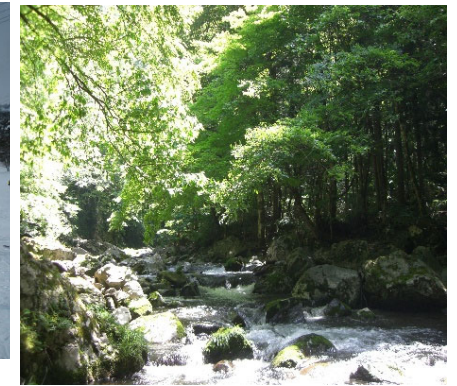
## レクリエーションの森の整備

美しい景観や豊かな自然に親しんでいただける場を提供するため、管内に5箇所、約3千haを「レクリエーションの森」に設定し、キャンプ、ハイキングやスキーなどの活動に資する整備を行います。

区分	名称	国有林名	市町名	面積(ha)
自然休養林	恐羅漢細見峡	横川、十方山、下山、細見谷	安芸大田町 廿日市市	1,373.15
自然観察教育林	宇品山	宇品山	広島市	21.73
野外スポーツ地域	用倉山	用倉山	三原市	101.95
風景林	奥三段峡	中ノ甲	安芸太田町	29.20
	宮島	宮島	廿日市市	1,322.73
計				2,848.76



恐羅漢細見峡自然休養林  
(恐羅漢地区:安芸太田町)



恐羅漢細見峡自然休養林  
(細見峡地区:廿日市市)

## コラム

G7広島サミットを見据えた取組  
(宇品山自然観察教育林)

広島市街に近接した宇品島にある宇品山国有林は、「宇品山自然観察教育林」として、レクリエーションの森に設定しています。

令和5年5月、宇品島にあるグランドプリンスホテル広島において、G7広島サミットが開催されますが、広島森林管理署ではサミット開催に支障を及ぼすことのないよう、枝払いなどの森林整備を実施しています。



宇品山国有林(左:広島市南区)と  
G7サミット会場  
(右:グランドプリンスホテル広島)

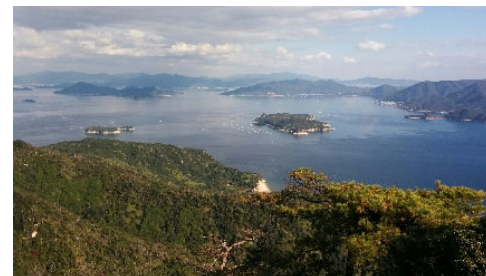


高所作業車による枝払い

## コラム

厳島神社のバッファゾーン  
(宮島風景林)

「厳島神社」は、平成8年(1996年)12月7日に世界文化遺産に登録され、宮島国有林(2,394ha)は、緩衝地帯(バッファゾーン)となっています。島の北側1,323haを、「宮島風景林」としてレクリエーションの森に設定し、平成29年(2017年)4月に「日本美しい森お薦め国有林」に選定されました。



宮島国有林(廿日市市)からみた瀬戸内海の島々



令和4年度に塗りかえられた厳島神社の鳥居

## 2 「新しい林業」の確立に向けた取組の展開

森林・林業基本計画（R3.6.15閣議決定）で位置づけた、イノベーションで伐採から再造林、保育の収支をプラスへ転換させる「新しい林業」の実現に向け、国有林では生産性向上や低コスト再造林、効率的な鳥獣被害対策等の実証・普及に取り組めます。また、その成果は民有林へも普及を図ります。

### 造林の低コスト化・省力化に向けた取組

#### 下刈の省力・削減の取組（下刈回数削減、冬下刈）

再造林後の下刈は、省力化や労力軽減の観点から最大の課題となっています。このため、現地の状況に応じ全刈から筋刈への移行や、冷涼な環境で作業がしやすい等の利点がある冬下刈の試行に取り組めます。また、下刈の省略・回数の削減に取り組めます。



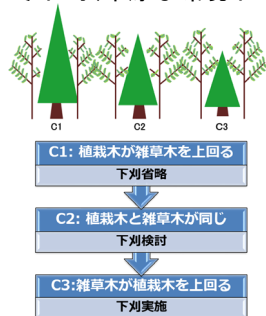
夏下刈(直射日光下での作業が必要)



冬下刈(冷涼な環境下で負担軽減)



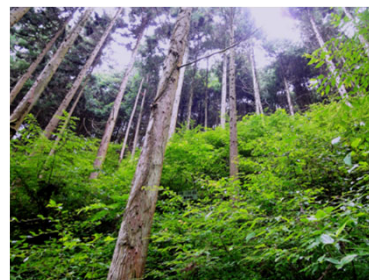
【下刈省略の目安：植栽木が雑草木を上回る場合は下刈省略】



#### 低密度植栽の検証

再造林の省力化に向け、植栽本数のさらなる低減により、平成14年度に設定した低密度植栽試験地(新元重山国有林(福山市新市町))において、広島県立総合技術研究所林業技術センターと連携し、試験伐採を行って、ヤング係数、節の状況、含水率等を測定し、検証します。

また、結果についてはホームページ等で公表する予定です。



スギ(ha当1,000本区)



スギ(ha当1,500本区)



ヒノキ(ha当1,000本区)



ヒノキ(ha当1,500本区)

収穫調査の効率化・省力化 (OWL)

収穫調査の効率化・省力化に向け、3次元レーザ計測を導入し、地上型3Dレーザスキャナ(OWL)の活用・定着化を推進します。



現地計測  
地上型3Dレーザスキャナ (OWL)

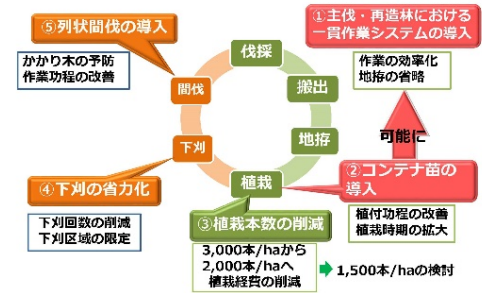


データ解析

伐採と造林の一貫作業システムの推進

伐採・搬出作業と再造林作業の連動により、素材生産の機械活用による苗木運搬の効率化、搬出の工夫による地拵作業の省略、植栽本数の縮減、コンテナ苗の導入など、伐採と造林の一貫作業システムの導入に向けて検討を進めます。

近畿中国森林管理局の造林・育林の低コスト化に向けた取組



鳥獣害対策の推進・ICT技術の活用推進

地域との連携による捕獲

市町、協議会等と協定を締結することにより、捕獲場所の提供、わなの無償貸出、林道ゲートの鍵の貸与、入林届の省略など、地域の鳥獣害対策に連携して取り組みます。



囲い罠の設置  
(高松山国有林:広島市安佐北区)



囲い罠へのシカの侵入  
(高松山国有林:広島市安佐北区)

コラム

ドローン (UAV) 等の活用

令和4年度は、ドローン(UAV)やラジコンヘリを用いて、緑化用資材の運搬や種子散布を行いました。

引き続き、利点・欠点等を検証しつつ、ICT技術の活用推進に取り組みます。



ドローン(UAV)による資材運搬  
(東広島市:高屋区域)



ラジコンヘリによる種子散布  
(東広島市:高屋区域)



### 3 民有林関係者等多様な主体への技術支援・普及

戦後植林された人工林が本格的な利用期を迎える中、これらの森林資源を循環利用し、林業の成長産業化と森林資源の適切な管理を両立させることが我が国の森林・林業にとって重要な課題となっています。こうした状況をふまえて、国有林のフィールドや技術を活用して民有林の支援に取り組みます。

#### 現地検討会（開催情報、分かりやすい情報提供）

市町村林務担当者のスキルアップや林業事業体の育成に向けて、国有林のフィールドを活用した現地検討会を開催します。

再造林の省力化に向け、新元重山国有林（福山市新市町）の低密度植栽試験地（ha当たり1,000本区、1,500本区、2,000本区、3,000本区）において、検証結果を報告する現地検討会を開催します。



現地検討会（令和4年度）  
（新元重山国有林・福山市）



現地検討会（令和4年度）  
（新元重山国有林・福山市）

#### 市町村支援に関する情報発信

市町村行政への支援について、市町村が抱える地域課題や国有林への要望に合わせて、重点的に支援に取り組む地区及び事項を設定し、効果的な支援の推進に取り組みます。

また、昨年度に改訂したパンフレット「市町村ニーズを踏まえた国有林の支援について～国有林における市町村支援メニュー～」によりさらなる市町村支援の充実強化に努めます。

##### 市町村支援メニュー

- 森林・林業の基礎
- 森林・林業の技術
- 国有林との連携
- シカ被害対策
- 災害対応
- 森林（もり）とのふれあい



市町村ニーズを踏まえた  
国有林の支援について  
～国有林における市町村支援メニュー～

#### 災害発生時の初動対応・民有林支援

山地災害発生時には、森林管理局・署の職員がヘリコプターやドローン（UAV）による被災状況調査をはじめ、地元自治体の要請に応じて山地災害対策チームの派遣等、民有林の被災状況の確認や復旧に向けた技術的支援を行います。



被災状況調査（令和3年度）



山地災害対策チームの派遣（令和3年度）

#### 森林環境教育の推進

森林内での体験活動や学習活動を行うためのフィールド提供、技術指導や森林教室への講師派遣等の支援、中学生等の体験学習の協力を行います。



宇品山国有林（広島市南区）での森林教室



中学生の職場体験（コンパス測量）  
高松山国有林（広島市安佐北区）

美しい里山づくり  
(不法投棄撲滅：元宇品クリーンキャンペーン)

広島市街地にある国有林には、一般家庭ゴミや粗大ゴミの不法投棄が多数見られます。このため森林パトロールの実施、地元住民やボランティア団体等の協力を得て回収活動を実施するなど、美しい森林の維持に取り組みます。



元宇品クリーンキャンペーン(宇品山国有林:広島市南区)

ボランティア団体等による森林づくり  
(ふれあいの森、多様な活動の森)

森林環境や歴史的資源に恵まれている国有林において、ボランティア団体等と「ふれあいの森」、「多様な活動の森」の協定を締結し、森林整備や清掃活動など自主活動への支援を行います。

協定の種類	名称	面積 (ha)	国有林名	市町名
ふれあいの森	久地千年の森	17	大下	広島市安佐南区 広島市安佐北区
多様な活動の森	アース・ミュージアム元宇品	20	宇品山	広島市南区
	健康・安全づくりの森	2	西ヶ谷山	東広島市



健康・安全づくりの森(多様な活動の森)活動

(左)刈又池周辺の環境整備

(右)小学生等を対象とした森林内での輪投げ等のゲーム開催

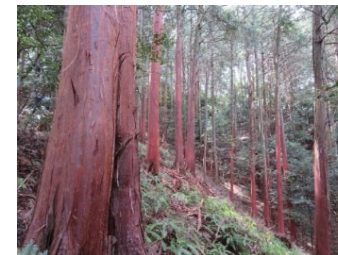
地域に貢献する森林づくり  
(世界文化遺産貢献の森林)

平成13年8月に、世界文化遺産である厳島神社が所在する宮島(廿日市市)の国有林全域を「世界文化遺産貢献の森林」に設定し、景観の保全や森林と文化財の関わりを学習する拠点として整備しています。

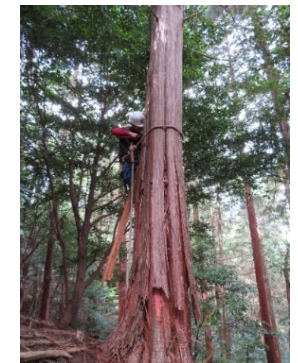
また、平成13年12月に、約9haのヒノキ林を「檜皮の森林」に設定し、檜皮等木造文化財修復用資材を供給しています。

( )は内面積

国有林	ゾーン区分	面積 (ha)
宮島	風致の保全	2,394.45
	檜皮の森林	(8.84)
	森林と文化財の学び	(148.90)



設定した「檜皮の森林」



原皮師(もとかわし)による檜皮採取

# 主要事業量内訳

区分	項目	単位	令和5年度主要事業量 (年度当初予定)
収穫	主伐	千m <sup>3</sup>	50.2
	間伐	千m <sup>3</sup>	38.4
販売	立木販売	千m <sup>3</sup>	50.4
	製品販売	千m <sup>3</sup>	12.5
造林	地拵え	ha	18.1
	植付	ha	18.1
	下刈り	ha	26.4
	つる切・除伐	ha	—
	保育間伐（活用型・ 存置型）	ha	242.3
	保育間伐（本数調整 伐）	ha	27.1
林道	林道新設	m	—
	改良	m	565
治山事業	国有林直轄治山	百万円	219
	民有林直轄治山	百万円	1,650

①事業量（年度当初予定）には、前年度の繰越事業量を含みます。

②収穫量、立木販売量には、分収林の民収分の数量（20.7千m<sup>3</sup>）を含みます。

③林道には、林業専用道を含みます。

④治山事業費には、災害復旧事業費を含みます。

⑤単位未満の四捨五入により、計と内訳が一致しない場合があります。

## 【問い合わせ先】

広島森林管理署  
 広島市中区吉島東3-2-51  
 TEL: 050-3160-6145