

<資料>

# 国内経済の概況

## 【経済情勢に関する報告】

### ○経済・物価情勢の展望 2024年10月（10月31日、日本銀行）

- ・ わが国の景気は、一部に弱めの動きもみられるが、緩やかに回復している。海外経済は、総じてみれば緩やかに成長している。輸出や鉱工業生産は横ばい圏内の動きとなっている。企業収益は改善しており、業況感的良好な水準を維持している。個人消費は、物価上昇の影響などがみられるものの、緩やかな増加基調にある。住宅投資は弱めの動きとなっている。公共投資は横ばい圏内の動きとなっている。
- ・ 先行きのわが国経済を展望すると、海外経済が緩やかな成長を続けるもとで、緩和的な金融環境などを背景に、所得から支出への前向きの循環メカニズムが徐々に強まることから、潜在成長率を上回る成長を続けると考えられる。家計部門をみると、雇用は増加を続けるが、これまで女性や高齢者の労働参加が相応に進んできたなかで、追加的な労働供給が見込みにくくなるため、その増加ペースは徐々に緩やかになっていくと考えられる。もっとも、このことは、景気回復の過程で、労働需給の引き締まりを強める方向に作用する。そのもとで、名目賃金は、物価上昇も反映する形ではっきりとした増加が続くとみられ、雇用者所得も増加を続けると予想される。こうしたもとで、個人消費は、当面は物価上昇の影響を受けつつも、賃金上昇率の高まりなどを背景に、緩やかな増加を続けるとみられる。政府によるガソリン代の負担緩和策の継続なども、当面の個人消費を下支えすると考えられる。企業部門をみると、輸出や生産は、海外経済が緩やかな成長を続けるもとで、グローバルなIT関連財の回復などから、増加基調に復していくと考えられる。この間、サービス輸出であるインバウンド需要は、増加を続けると予想される。企業収益は、内外需要が緩やかに増加していくもとで、改善傾向をたどるとみられる。そうしたもとで、設備投資は、緩和的な金融環境が下支えとなるなか、人手不足対応やデジタル関連の投資、成長分野・脱炭素化関連の研究開発投資、サプライチェーンの強靱化に向けた投資を含め、増加傾向を続けると考えられる。

### ○月例経済報告 令和6年10月（10月29日、内閣府）

- ・ 景気は、一部に足踏みが残るものの、緩やかに回復している。
- ・ 先行きについては、雇用・所得環境が改善する下で、各種政策の効果もあって、緩やかな回復が続くことが期待される。ただし、欧米における高い金利水準の継続や中国における不動産市場の停滞の継続に伴う影響など、海外景気の下振れが我が国の景気を下押しするリスクとなっている。また、物価上昇、中東地域をめぐる情勢、金融資本市場の変動等の影響に十分注意する必要がある。
- ・ 住宅設備は、持ち直しの動きがみられる。持家の着工は、このところ底堅い動きとなっている。貸家の着工は、横ばいとなっている。分譲住宅の着工は、弱含んでいる。総戸数は、8月は前月比0.5%増の年率77.7万戸となった。なお、首都圏のマンション総販売戸数は、弱含んでいる。先行きについては、当面、横ばいで推移していくと見込まれる。
- ・ 対米ドル円レート（インターバンク直物中心相場）は、143円台から152円台まで円安方向に推移した。長期金利（10年物国債利回り）は、0.8%～0.9%台で推移した。

### ○短観 2024年10月（10月1日、日本銀行）

- ・ 6月調査の木材・木製品業の業況判断は、6月調査に対して、大・中堅・中小企業で「良い」の幅が縮小（大企業：+15→-15、中堅企業：0→-11、中小企業：-10→-16）。また、先行きは、中小企業で「良い」の幅が横ばい（中小企業：-16→-16）大・中堅企業で「良い」の幅が縮小（大企業：0→-15、中堅企業：-11→-15）。

短 観 (概要) — 2024年9月 —

第202回 全国企業短期経済観測調査

本件の対外公表は  
10月1日(火)8時50分

2024年10月1日  
日本銀行調査統計局

I. 全国企業

調査対象企業数

	製造業	非製造業	合計	回答率
全国企業	3,763社	5,275社	9,038社	99.2%
うち大企業	916社	814社	1,730社	99.1%
中堅企業	1,054社	1,522社	2,576社	99.4%
中小企業	1,793社	2,939社	4,732社	99.2%

< 回答期間 > 8月27日 ~ 9月30日

(参考) 事業計画の前提となっている想定為替レート(全規模・全産業)

		2023年度			2024年度		
		上期	下期	上期	下期		
米ドル円 (円/ドル)	2024年6月調査	141.58	139.40	143.76	144.77	144.96	144.59
	2024年9月調査	—	—	—	145.15	146.00	144.31
ユーロ円 (円/ユーロ)	2024年6月調査	152.06	149.48	154.65	155.40	155.61	155.20
	2024年9月調査	—	—	—	157.07	157.79	156.35

1. 業況判断

(「良い」-「悪い」・%ポイント)

	大 企 業						中 堅 企 業						中 小 企 業					
	2024年6月調査		2024年9月調査				2024年6月調査		2024年9月調査				2024年6月調査		2024年9月調査			
	最近	先行き	最近	変化幅	先行き	変化幅	最近	先行き	最近	変化幅	先行き	変化幅	最近	先行き	最近	変化幅	先行き	変化幅
製造業	13	14	13	0	14	1	8	7	8	0	9	1	-1	0	0	1	0	0
繊維	22	22	23	1	15	-8	2	0	-9	-11	-2	7	-19	-25	-18	1	-17	1
木材・木製品	15	-8	0	-15	-15	-15	0	3	-11	-11	-15	-4	-10	-13	-16	-6	-16	0
紙・パルプ	11	11	18	7	14	-4	12	18	9	-3	9	0	-2	-10	-10	-8	-5	5
化学	10	13	15	5	19	4	10	11	13	3	13	0	6	5	5	-1	6	1
石油・石炭製品	17	17	-9	-26	17	26	10	-10	-5	-15	0	5	-8	-8	-14	-6	-10	4
窯業・土石製品	35	30	25	-10	15	-10	10	4	12	2	10	-2	-1	3	-7	-6	3	10
鉄鋼	0	8	-5	-5	0	5	-2	-7	-7	-5	-7	0	-20	-14	-21	-1	-18	3
非鉄金属	6	9	12	6	12	0	-3	5	0	3	17	17	-6	7	1	7	3	2
食料品	21	11	15	-6	15	0	15	9	17	2	12	-5	15	11	10	-5	11	1
金属製品	3	9	11	8	13	2	4	5	6	2	9	3	1	-1	-3	-4	-7	-4
はん用機械	27	29	23	-4	18	-5	17	17	19	2	13	-6	13	2	14	1	4	-10
生産用機械	11	16	13	2	16	3	11	10	14	3	16	2	-4	-1	-3	1	-6	-3
業務用機械	22	13	22	0	22	0	36	27	31	-5	20	-11	14	18	13	-1	13	0
電気機械	1	9	11	10	12	1	-7	-2	-1	6	3	4	0	2	8	8	3	-5
造船・重機等	14	18	23	9	18	-5	29	31	32	3	31	-1	11	18	13	2	21	8
自動車	12	10	7	-5	9	2	5	14	11	6	17	6	0	5	9	9	6	-3
素材業種	14	14	13	-1	13	0	5	3	2	-3	5	3	-8	-7	-9	-1	-7	2
加工業種	13	14	13	0	15	2	8	8	12	4	12	0	4	5	6	2	3	-3
非製造業	33	27	34	1	28	-6	22	16	23	1	16	-7	12	8	14	2	11	-3
建設	25	20	31	6	21	-10	29	19	24	-5	15	-9	15	10	17	2	14	-3
不動産	50	43	51	1	46	-5	26	18	28	2	21	-7	19	12	21	2	15	-6
物品賃貸	29	21	29	0	25	-4	37	33	36	-1	28	-8	26	22	30	4	22	-8
卸売	32	25	29	-3	21	-8	17	9	18	1	8	-10	8	2	8	0	3	-5
小売	19	18	28	9	21	-7	21	15	26	5	22	-4	6	1	7	1	5	-2
運輸・郵便	29	27	27	-2	28	1	15	10	14	-1	9	-5	7	3	10	3	7	-3
通信	40	40	35	-5	35	0	33	25	25	-8	0	-25	20	8	21	1	16	-5
情報サービス	54	51	53	-1	47	-6	37	36	35	-2	35	0	33	29	31	-2	24	-7
電気・ガス	20	10	16	-4	16	0	5	5	14	9	9	-5	14	8	11	-3	10	-1
対事業所サービス	40	35	45	5	43	-2	39	24	38	-1	27	-11	16	13	14	-2	15	1
対個人サービス	29	29	18	-11	21	3	26	22	20	-6	22	2	17	9	12	-5	9	-3
宿泊・飲食サービス	49	42	52	3	42	-10	20	22	28	8	25	-3	20	16	21	1	16	-5
全産業	22	20	23	1	21	-2	16	12	16	0	13	-3	7	5	8	1	6	-2

全 規 模 合 計						
製造業	5	6	5	0	6	1
非製造業	19	13	20	1	15	-5
全産業	12	10	14	2	11	-3

(注) 1. 回答率 = 業況判断の有効回答社数 / 調査対象企業数 × 100

2. 「最近」の変化幅は、前回調査の「最近」との対比。「先行き」の変化幅は、今回調査の「最近」との対比。

3. 「造船・重機等」は自動車以外の輸送用機械。

木材産業関係基本データの推移

年月	①為替 (東京スポット 中心相場月中 平均) 円/＄	②製材工場 国産材 入荷量 千m3	③製材工場 製材品 生産量 千m3	④合板工場 国産材 入荷量 千m3	⑤合板工場 合板 生産量 千m3	⑥木材輸入量		⑦木 材 価 格							
						丸太 千m3	製材 千m3	スギ			ホワイト 集成柱 円/本	ハルフ向けチップ			合板 針葉樹 円/枚
								中丸太 円/m3	正角 円/本	KD正角 円/本		針葉樹 円/m3	広葉樹 円/m3		
平成30年	110.39	12,526	9,218	4,201	3,216	3,926	5,871	13,575	2,023	2,200	1,875	6,382	11,014	1,287	
令和元年	109.01	13,069	9,175	4,530	3,324	3,019	5,700	13,458	2,046	2,207	1,860	6,586	11,219	1,294	
令和2年	106.78	11,551	8,135	4,131	2,993	2,301	5,000	12,683	2,064	2,205	1,805	6,745	11,386	1,251	
令和3年	109.80	13,019	9,035	4,735	3,215	2,639	4,856	16,125	2,210	3,496	3,121	6,666	11,377	1,363	
令和4年	131.38	13,123	8,738	5,059	2,977	2,501	4,895	17,592	2,135	4,127	4,317	6,961	11,636	2,224	
令和5年	140.48	12,492	8,184	3,929	2,529	2,016	3,334	15,758	1,753	3,130	2,429	7,597	12,308	2,020	
令和3年	1	103.70	932	618	335	252	219	13,500	2,057	2,176	1,850	6,726	11,411	1,230	
	2	105.36	979	662	377	253	187	13,300	2,057	2,179	1,850	6,635	11,352	1,230	
	3	108.65	1,065	781	422	272	247	13,400	2,067	2,206	1,850	6,635	11,352	1,230	
	4	109.13	1,121	788	415	265	259	13,600	2,133	2,490	1,900	6,635	11,352	1,250	
	5	109.19	1,020	738	382	254	213	15,500	2,163	2,864	2,300	6,635	11,352	1,270	
	6	110.11	1,131	803	412	280	249	17,500	2,318	3,697	2,650	6,681	11,352	1,290	
	7	110.29	1,156	798	382	277	215	17,800	2,361	4,190	2,950	6,681	11,352	1,330	
	8	109.84	1,004	726	345	250	243	18,100	2,278	4,319	3,600	6,681	11,411	1,360	
	9	110.17	1,143	773	398	276	219	18,100	2,278	4,415	4,300	6,681	11,411	1,410	
	10	113.10	1,175	796	422	281	196	19,000	2,282	4,481	4,600	6,681	11,411	1,490	
	11	114.13	1,222	803	440	285	218	17,500	2,278	4,475	4,800	6,681	11,352	1,540	
	12	113.87	1,071	749	404	268	176	17,200	2,242	4,461	4,800	6,635	11,411	1,730	
令和4年	1	114.83	1,031	646	393	250	226	16,900	2,235	4,332	4,800	6,817	11,411	1,890	
	2	115.20	1,100	689	463	259	170	17,600	2,176	4,329	4,800	6,817	11,411	1,980	
	3	118.51	1,223	806	496	279	222	17,800	2,176	4,326	4,800	6,862	11,411	2,070	
	4	126.04	1,155	791	500	258	234	17,500	2,179	4,326	4,800	6,908	11,528	2,170	
	5	128.78	1,041	726	430	240	279	17,900	2,179	4,359	4,800	6,953	11,646	2,210	
	6	133.86	1,145	809	469	270	274	17,800	2,179	4,346	4,600	6,953	11,646	2,300	
	7	136.63	1,123	752	424	265	163	17,500	2,179	4,339	4,500	6,953	11,646	2,360	
	8	135.24	1,009	698	385	240	223	17,400	2,136	4,180	4,200	6,953	11,705	2,360	
	9	143.14	1,057	711	402	252	174	17,400	2,100	3,962	4,000	6,953	11,705	2,350	
	10	147.01	1,095	705	379	227	173	18,000	2,040	3,793	3,700	7,044	11,705	2,340	
	11	142.44	1,159	731	371	226	165	17,800	2,040	3,644	3,500	7,135	11,881	2,340	
	12	134.93	985	674	347	211	197	17,500	2,001	3,582	3,300	7,181	11,940	2,320	
令和5年	1	130.20	996	638	320	196	222	17,400	1,974	3,443	3,000	7,226	11,999	2,330	
	2	132.68	1,125	679	330	187	141	17,300	1,958	3,433	2,800	7,226	11,999	2,290	
	3	133.85	1,229	765	308	195	185	16,700	1,938	3,367	2,600	7,226	11,999	2,210	
	4	133.33	1,109	714	302	195	173	15,800	1,835	3,284	2,500	7,590	12,293	2,120	
	5	137.37	1,016	674	301	199	167	15,100	1,795	3,208	2,300	7,681	12,411	2,040	
	6	141.19	1,018	716	349	218	182	14,700	1,657	3,171	2,250	7,681	12,411	1,990	
	7	141.21	941	672	312	218	224	14,500	1,657	2,996	2,250	7,726	12,411	1,940	
	8	144.77	884	611	300	213	181	14,400	1,653	2,960	2,250	7,726	12,411	1,890	
	9	147.67	886	616	329	223	128	15,200	1,597	2,927	2,250	7,726	12,411	1,880	
	10	149.53	969	648	350	231	170	15,900	1,653	2,923	2,250	7,771	12,411	1,900	
	11	149.83	1,190	733	371	234	106	16,200	1,657	2,930	2,350	7,771	12,469	1,860	
	12	144.07	1,129	718	358	221	136	15,900	1,657	2,917	2,350	7,817	12,469	1,790	
令和6年	1	146.57	995	581	315	201	162	16,300	1,795	2,917	2,350	7,817	12,469	1,800	
	2	149.42	1,072	638	348	201	103	16,300	1,812	2,913	2,380	7,862	12,469	1,730	
	3	149.63	1,052	654	309	197	226	16,400	1,812	2,851	2,450	7,908	12,469	1,680	
	4	153.43	1,024	648	312	213	117	16,100	1,812	2,801	2,450	7,908	12,763	1,630	
	5	156.13	985	629	327	208	159	16,000	1,812	2,798	2,450	8,044	12,881	1,620	
	6	157.82	1,007	623	340	208	162	15,700	1,673	2,788	2,450	8,090	12,940	1,620	
	7	158.06	975	635	317	203	137	15,600	1,637	2,791	2,540	8,090	12,940	1,590	
	8	146.23	830	541	281	198	135	15,600	1,637	2,784	2,540	8,135	12,999	1,560	
	9	143.38	886	608	310	211	135	15,500	1,637	2,748	2,540	8,135	13,058	1,500	
	10	149.63	-	-	-	-	-	-	15,500	-	2,748	2,450	8,271	13,058	-

関連資料：①日本銀行「主要時系列統計データ表(月次)」②～⑤農林水産省「製材統計」「合板統計」、⑥農林水産省「農林水産物輸出入情報」、⑦農林水産省「木材価格」、うちホワイト集成柱は「日刊木材新聞調べ」(※農林水産省「木材価格」は、平成30年1月から、平成28年の素材・木材製品の生産動向等を踏まえ、調査都道府県、調査対象工場等の見直しを行ったことから、平成29年12月以前の数値とは接続しない。スギ正角及び針葉樹合板の価格は、令和4年1月から四半期毎(4月、7月、10月及び翌1月)の公表としている。)

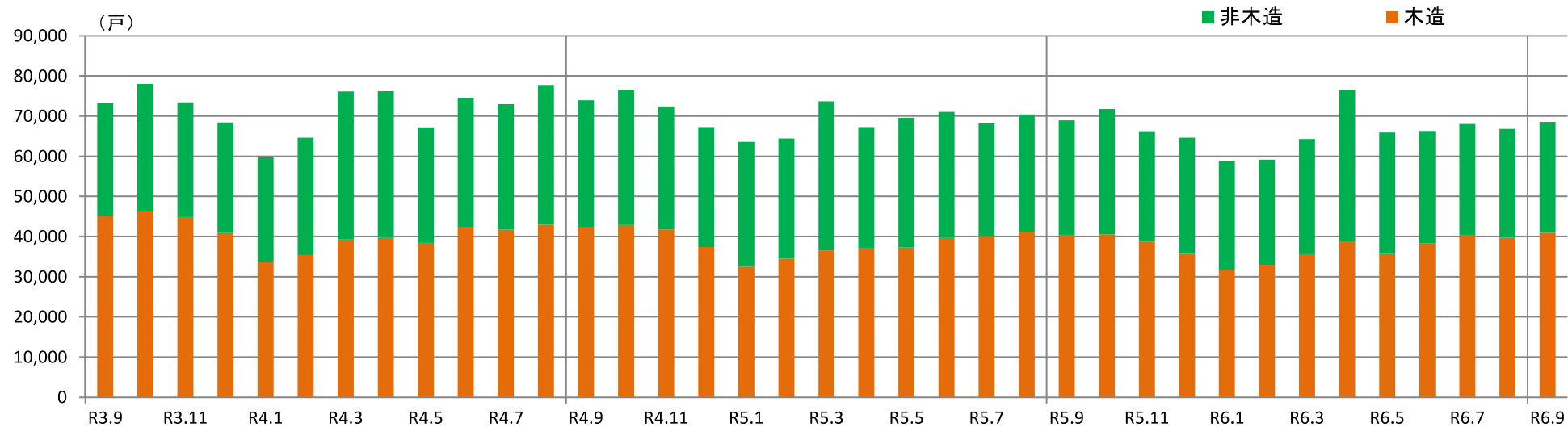
# 全国の新設住宅着工戸数及び床面積

年月	新設住宅着工戸数(戸)								新設住宅着工床面積(m <sup>2</sup> )							木造1戸あたりの床面積(m <sup>2</sup> )
	総数	木造			非木造	木造率	総数	木造			非木造	木造率				
		軸組	2×4	プレハブ				軸組	2×4	プレハブ						
令和元年	905,123	523,319	401,584	109,625	12,110	381,804	57.8	74,875,931	50,297,820	40,571,300	8,442,900	1,283,620	24,578,111	67.2	96.11	
令和2年	815,340	469,295	365,464	93,009	10,822	346,045	57.6	66,464,243	44,991,375	36,770,304	7,111,272	1,109,799	21,472,868	67.7	95.87	
令和3年	856,484	502,330	395,803	96,018	10,509	354,154	58.7	70,846,168	48,564,449	39,971,820	7,522,603	1,070,026	22,281,719	68.5	96.68	
令和4年	859,216	477,791	376,447	91,205	10,139	381,425	55.6	68,986,484	45,175,393	37,146,406	7,025,721	1,003,266	23,811,091	65.5	94.55	
令和5年	819,623	454,427	353,306	90,792	10,329	365,196	55.4	64,177,672	41,423,215	33,616,828	6,825,659	980,728	22,754,457	64.5	91.15	
令和3年	9	73,178	45,126	34,783	9,220	1,123	28,052	61.7	6,012,497	4,266,874	3,462,559	699,929	104,386	1,745,623	71.0	94.55
	10	78,004	46,399	35,967	9,364	1,068	31,605	59.5	6,389,681	4,464,298	3,640,818	715,764	107,716	1,925,383	69.9	96.22
	11	73,414	44,881	35,379	8,526	976	28,533	61.1	6,142,946	4,309,659	3,556,143	655,912	97,604	1,833,287	70.2	96.02
	12	68,393	40,860	32,220	7,816	824	27,533	59.7	5,702,208	3,952,975	3,257,524	611,412	84,039	1,749,233	69.3	96.74
令和4年	1	59,690	33,714	27,308	5,854	552	25,976	56.5	4,967,628	3,231,880	2,709,697	464,090	58,093	1,735,748	65.1	95.86
	2	64,614	35,407	28,502	6,194	711	29,207	54.8	5,282,200	3,415,577	2,850,919	492,813	71,845	1,866,623	64.7	96.47
	3	76,120	39,225	30,524	7,921	780	36,895	51.5	5,953,188	3,727,955	3,053,107	595,288	79,560	2,225,233	62.6	95.04
	4	76,179	39,625	31,172	7,625	828	36,554	52.0	6,125,363	3,806,828	3,130,071	594,109	82,648	2,318,535	62.1	96.07
	5	67,193	38,427	30,536	7,194	697	28,766	57.2	5,564,283	3,712,018	3,074,381	562,540	75,097	1,852,265	66.7	96.60
	6	74,596	42,380	33,288	8,148	944	32,216	56.8	6,027,208	4,033,885	3,310,631	626,768	96,486	1,993,323	66.9	95.18
	7	72,981	41,731	33,142	7,641	948	31,250	57.2	5,881,484	3,960,575	3,274,588	598,203	87,784	1,920,909	67.3	94.91
	8	77,712	42,923	33,933	8,016	974	34,789	55.2	6,177,881	3,969,311	3,269,187	606,284	93,840	2,208,570	64.3	92.48
	9	73,920	42,381	33,101	8,383	897	31,539	57.3	5,843,663	3,947,329	3,224,145	635,208	87,976	1,896,334	67.5	93.14
	10	76,590	42,849	32,962	8,865	1,022	33,741	55.9	6,029,610	3,957,686	3,201,436	663,566	92,684	2,071,924	65.6	92.36
	11	72,372	41,751	32,558	8,242	951	30,621	57.7	5,805,821	3,869,742	3,151,890	624,523	93,329	1,936,079	66.7	92.69
	12	67,249	37,378	29,421	7,122	835	29,871	55.6	5,328,155	3,542,607	2,896,354	562,329	83,924	1,785,548	66.5	94.78
令和5年	1	63,604	32,509	25,690	6,137	682	31,095	51.1	5,075,402	3,027,593	2,481,681	477,793	68,119	2,047,809	59.7	93.13
	2	64,426	34,490	26,871	6,774	845	29,936	53.5	5,201,348	3,242,609	2,632,802	530,136	79,671	1,958,739	62.3	94.02
	3	73,693	36,531	28,033	7,681	817	37,162	49.6	5,567,562	3,342,554	2,708,309	558,575	75,670	2,225,008	60.0	91.50
	4	67,250	37,177	29,613	6,598	966	30,073	55.3	5,283,014	3,504,407	2,892,889	523,962	87,556	1,778,607	66.3	94.26
	5	69,561	37,259	29,063	7,323	873	32,302	53.6	5,487,049	3,473,742	2,831,412	556,421	85,909	2,013,307	63.3	93.23
	6	71,015	39,672	31,239	7,590	843	31,343	55.9	5,721,506	3,643,813	2,978,802	578,625	86,386	2,077,693	63.7	91.85
	7	68,151	40,136	31,441	7,780	915	28,015	58.9	5,376,953	3,674,917	3,004,223	584,996	85,698	1,702,036	68.3	91.56
	8	70,389	41,178	32,237	7,976	965	29,211	58.5	5,528,837	3,733,619	3,033,548	607,266	92,805	1,795,218	67.5	90.67
	9	68,941	40,440	30,706	8,771	963	28,501	58.7	5,348,124	3,582,572	2,853,816	639,932	88,824	1,765,552	67.0	88.59
	10	71,769	40,550	30,789	8,940	821	31,219	56.5	5,450,841	3,519,934	2,802,566	640,013	77,355	1,930,907	64.6	86.80
	11	66,238	38,755	29,941	8,072	742	27,483	58.5	5,119,124	3,449,869	2,789,619	590,093	70,157	1,669,255	67.4	89.02
	12	64,586	35,730	27,683	7,150	897	28,856	55.3	5,017,912	3,227,586	2,607,161	537,847	82,578	1,790,326	64.3	90.33
令和6年	1	58,849	31,754	24,221	6,859	674	27,095	54.0	4,490,718	2,817,136	2,250,110	501,630	65,396	1,673,582	62.7	88.72
	2	59,162	32,929	25,238	6,875	816	26,233	55.7	4,522,386	2,963,319	2,363,722	515,840	83,757	1,559,067	65.5	89.99
	3	64,265	35,606	27,042	7,713	851	28,659	55.4	4,848,429	3,155,874	2,527,520	548,044	80,310	1,692,555	65.1	88.63
	4	76,583	38,809	28,923	9,064	822	37,774	50.7	5,766,239	3,423,958	2,703,137	639,993	80,828	2,342,281	59.4	88.23
	5	65,882	35,629	27,740	7,102	787	30,253	54.1	5,198,426	3,183,801	2,576,106	529,633	78,062	2,014,625	61.2	89.36
	6	66,285	38,357	29,276	8,223	858	27,928	57.9	5,174,829	3,439,840	2,754,312	597,946	87,582	1,734,989	66.5	89.68
	7	68,014	40,420	30,682	8,659	1,079	27,594	59.4	5,205,900	3,533,506	2,828,134	615,109	90,263	1,672,394	67.9	87.42
	8	66,819	39,722	30,315	8,320	1,087	27,097	59.4	5,039,473	3,461,056	2,749,855	617,318	93,883	1,578,417	68.7	87.13
	9	68,548	40,954	31,117	8,844	993	27,594	59.7	5,222,778	3,542,848	2,816,038	641,394	85,416	1,679,930	67.8	86.51

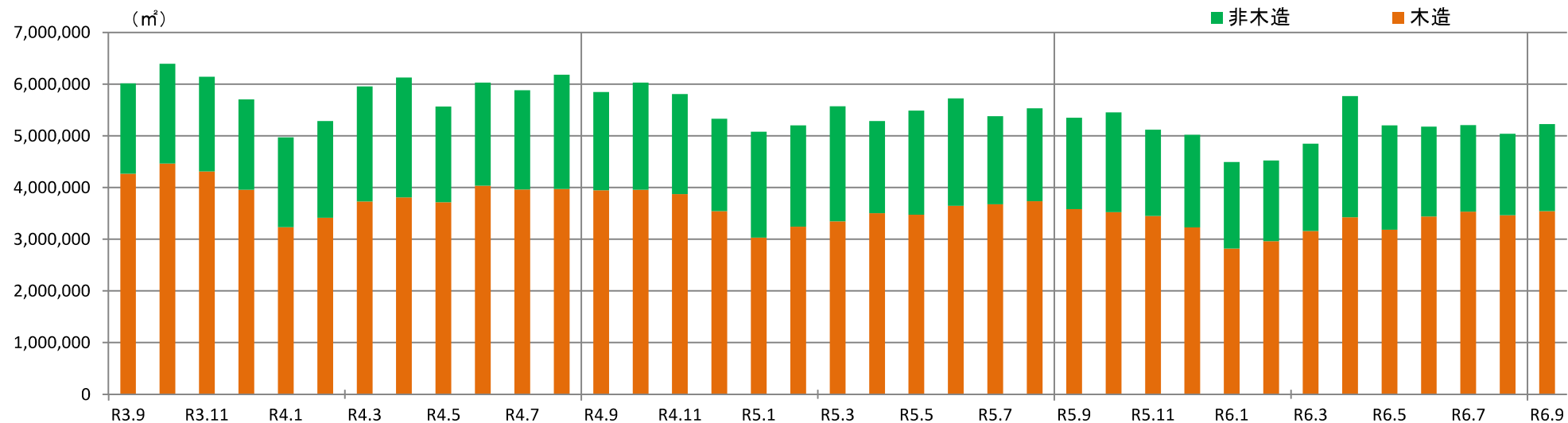
資料：国土交通省「住宅着工統計 月次 第18表(新設住宅)利用関係別、構造別、建て方別/戸数床面積」、「第29表(プレハブ新設住宅)利用関係別、構造別、建て方別/戸数床面積」、「第43表(ツーバイフォー新設住宅)利用関係別、構造別、建て方別/戸数床面積」

※ 青色・・・増加、赤色・・・減少

## 全国の新設住宅着工戸数



## 全国の新設住宅床面積



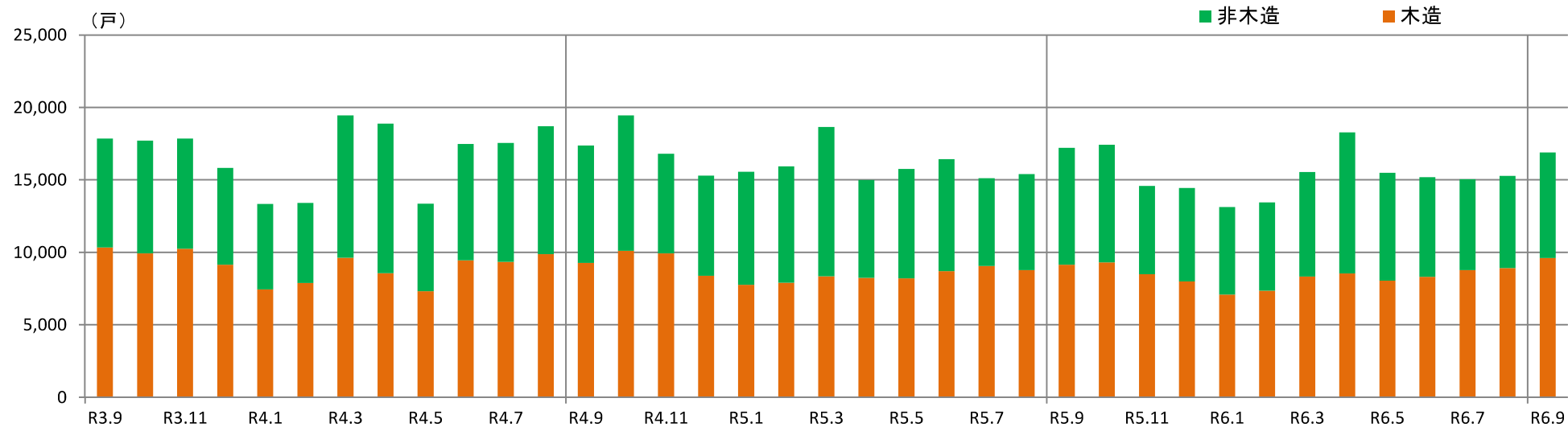
管内の新設住宅着工戸数及び床面積

年月	新設住宅着工戸数(戸)									新設住宅着工床面積(㎡)								木造1戸あたりの床面積(㎡)
	総数	対全国シェア	木造	軸組			非木造	木造率	総数	対全国シェア	木造	軸組			非木造	木造率		
				2×4	プレハブ	2×4						プレハブ						
令和元年	207,319	22.9	116,184	92,421	21,103	2,660	91,135	56.0	17,216,351	23.0	11,356,551	9,483,671	1,580,014	292,866	5,859,800	66.0	97.75	
令和2年	190,668	23.4	105,179	85,128	17,819	2,232	85,489	55.2	15,662,158	23.6	10,274,889	8,703,335	1,329,327	242,227	5,387,269	65.6	97.69	
令和3年	200,833	23.4	111,982	91,315	18,662	2,005	88,851	55.8	16,344,134	23.1	10,969,655	9,338,004	1,418,094	213,557	5,374,479	67.1	97.96	
令和4年	201,024	23.4	107,127	86,637	18,828	1,662	93,897	53.3	15,773,446	22.9	10,122,723	8,557,756	1,390,019	174,948	5,650,723	64.2	94.49	
令和5年	191,438	23.4	101,866	82,359	17,811	1,696	89,572	53.2	15,864,650	259.5	10,084,691	8,500,329	1,410,890	173,472	5,779,959	63.6	99.00	
令和3年	9	17,845	24.4	10,327	8,346	1,820	161	7,518	57.9	1,458,477	24.3	969,371	819,132	131,881	18,358	489,106	66.5	93.87
	10	17,710	22.7	9,924	8,146	1,591	187	7,786	56.0	1,462,051	22.9	979,483	839,216	119,364	20,903	482,568	67.0	98.70
	11	17,854	24.3	10,250	8,152	1,889	209	7,604	57.4	1,449,666	23.6	987,432	826,664	140,095	20,673	462,234	68.1	96.33
	12	15,818	23.1	9,135	7,175	1,768	192	6,683	57.8	1,310,044	23.0	885,722	738,578	128,701	18,443	424,322	67.6	96.96
令和4年	1	13,332	22.3	7,442	6,335	1,006	101	5,890	55.8	1,080,339	21.7	734,233	640,262	82,226	11,745	346,106	68.0	98.66
	2	13,409	20.8	7,888	6,538	1,242	108	5,521	58.8	1,115,820	21.1	768,029	661,944	94,273	11,812	347,791	68.8	97.37
	3	19,441	25.5	9,616	7,445	2,057	114	9,825	49.5	1,502,977	25.2	904,365	752,421	139,178	12,766	598,612	60.2	94.05
	4	18,876	24.8	8,553	7,091	1,332	130	10,323	45.3	1,502,708	24.5	832,911	714,363	105,395	13,153	669,797	55.4	97.38
	5	13,360	19.9	7,312	5,735	1,459	118	6,048	54.7	1,082,333	19.5	710,611	587,574	110,322	12,715	371,722	65.7	97.18
	6	17,466	23.4	9,437	7,574	1,641	222	8,029	54.0	1,378,971	22.9	899,093	759,024	120,508	19,561	479,878	65.2	95.27
	7	17,549	24.0	9,339	7,727	1,469	143	8,210	53.2	1,394,499	23.7	891,414	764,092	110,926	16,396	503,085	63.9	95.45
	8	18,690	24.1	9,870	8,095	1,642	133	8,820	52.8	1,440,825	23.3	891,202	758,218	119,297	13,687	549,623	61.9	90.29
	9	17,368	23.5	9,274	7,473	1,672	129	8,094	53.4	1,320,916	22.6	878,866	740,730	123,419	14,717	442,050	66.5	94.77
	10	19,440	25.4	10,094	7,972	1,960	162	9,346	51.9	1,446,746	24.0	907,386	753,827	137,009	16,550	539,360	62.7	89.89
	11	16,798	23.2	9,929	7,814	1,930	185	6,869	59.1	1,331,844	22.9	914,049	754,458	140,223	19,368	417,795	68.6	92.06
	12	15,295	22.7	8,373	6,838	1,418	117	6,922	54.7	1,175,468	22.1	790,564	670,843	107,243	12,478	384,904	67.3	94.42
令和5年	1	15,550	24.4	7,765	6,276	1,391	98	7,785	49.9	1,171,543	23.1	696,201	582,835	103,097	10,269	475,342	59.4	89.66
	2	15,935	24.7	7,893	6,391	1,345	157	8,042	49.5	1,305,276	25.1	750,385	632,948	101,737	15,700	554,891	57.5	95.07
	3	18,641	25.3	8,334	6,661	1,560	113	10,307	44.7	1,348,084	24.2	763,079	642,409	109,000	11,670	585,005	56.6	91.56
	4	14,988	22.3	8,230	6,745	1,269	216	6,758	54.9	1,187,770	22.5	781,737	665,454	98,327	17,956	406,033	65.8	94.99
	5	15,756	22.7	8,193	6,638	1,397	158	7,563	52.0	1,206,009	22.0	753,696	637,407	100,294	15,995	452,313	62.5	91.99
	6	16,424	23.1	8,705	7,155	1,389	161	7,719	53.0	1,324,875	23.2	797,769	679,894	101,304	16,571	527,106	60.2	91.64
	7	15,112	22.2	9,054	7,406	1,521	127	6,058	59.9	1,189,341	22.1	835,083	710,260	112,130	12,693	354,258	70.2	92.23
	8	15,388	21.9	8,775	7,189	1,424	162	6,613	57.0	1,207,701	21.8	811,275	684,994	108,904	17,377	396,426	67.2	92.45
	9	17,209	25.0	9,133	7,241	1,754	138	8,076	53.1	1,332,948	24.9	823,243	684,676	125,149	13,418	509,705	61.8	90.14
	10	17,412	24.3	9,297	7,299	1,890	108	8,115	53.4	1,263,985	23.2	796,679	655,754	130,013	10,912	467,306	63.0	85.69
	11	14,586	22.0	8,493	6,903	1,462	128	6,093	58.2	1,118,713	21.9	772,378	652,163	108,648	11,567	346,335	69.0	90.94
	12	14,437	22.4	7,994	6,455	1,409	130	6,443	55.4	1,094,815	21.8	723,236	604,683	105,411	13,142	371,579	66.1	90.47
令和6年	1	13,122	22.3	7,088	5,581	1,381	126	6,034	54.0	977,515	21.8	634,046	524,246	96,414	13,386	343,469	64.9	89.45
	2	13,442	22.7	7,344	5,839	1,340	165	6,098	54.6	1,011,204	22.4	669,339	553,523	98,615	17,201	341,865	66.2	91.14
	3	15,544	24.2	8,316	6,511	1,669	136	7,228	53.5	1,189,940	24.5	746,861	616,710	116,092	14,059	443,079	62.8	89.81
	4	18,267	23.9	8,538	6,681	1,706	151	9,729	46.7	1,404,501	24.4	776,094	642,051	119,516	14,527	628,407	55.3	90.90
	5	15,475	23.5	8,047	6,392	1,523	132	7,428	52.0	1,229,547	23.7	728,433	604,610	110,172	13,651	501,114	59.2	90.52
	6	15,189	22.9	8,303	6,781	1,372	150	6,886	54.7	1,194,652	23.1	771,992	655,987	102,725	13,280	422,660	64.6	92.98
	7	15,042	22.1	8,764	7,012	1,591	161	6,278	58.3	1,163,598	22.4	789,365	660,558	113,251	15,556	374,233	67.8	90.07
	8	15,268	22.8	8,905	7,325	1,448	132	6,363	58.3	1,139,748	22.6	787,232	664,469	109,725	13,038	352,516	69.1	88.40
	9	16,891	24.6	9,602	7,674	1,810	118	7,289	56.8	1,267,457	24.3	838,188	697,552	128,198	12,438	429,269	66.1	87.29

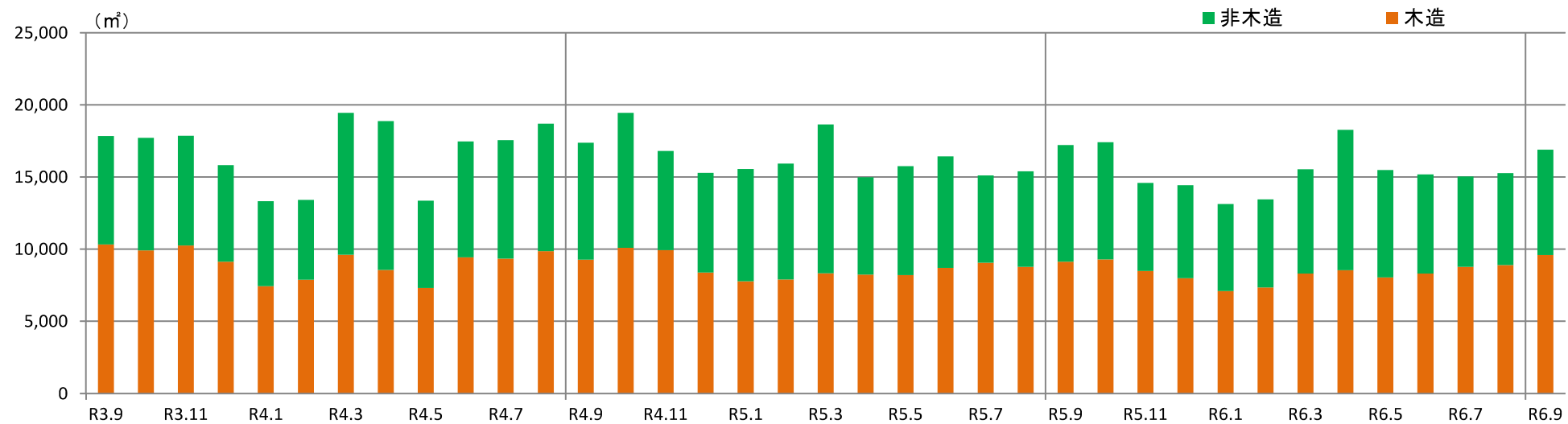
資料：国土交通省「住宅着工統計 月次 第18表(新設住宅)利用関係別、構造別、建て方別/戸数床面積」、「第29表(プレハブ新設住宅)利用関係別、構造別、建て方別/戸数床面積」、「第43表(ツーバイフォー新設住宅)利用関係別、構造別、建て方別/戸数床面積」

※ 青色・・・増加、赤色・・・減少

## 管内の新設住宅着工戸数



## 管内の新設住宅床面積





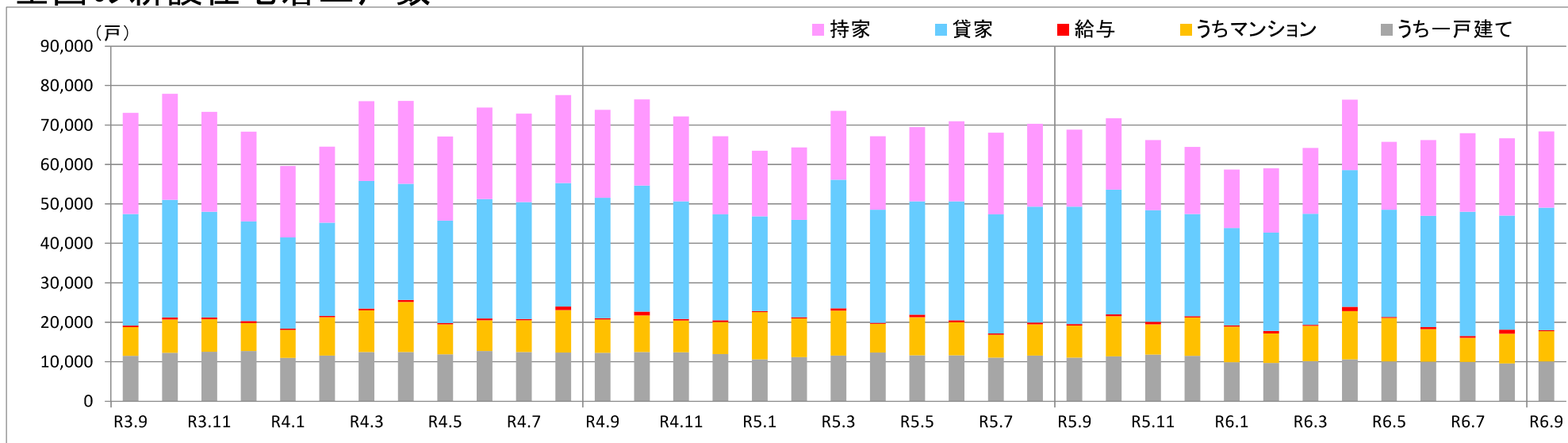
全国の新設住宅着工戸数及び床面積(利用関係別)

年月	新設住宅着工戸数(戸)								新設住宅着工床面積(m <sup>2</sup> )								
	総数	持家	貸家	給与	分譲	持家+分譲一戸		持家+分譲一戸 /総数	総数	持家	貸家	給与	分譲	持家+分譲一戸			
						うちマンション	うち一戸建て							うちマンション	うち一戸建て		
令和元年	905,123	288,738	342,289	6,400	267,696	117,803	147,522	48.2	74,875,931	34,388,473	16,227,593	419,330	23,839,995	8,420,440	15,329,493	66.4	
令和2年	815,340	261,088	306,753	7,231	240,268	107,884	130,753	48.1	66,454,243	30,802,712	14,101,103	434,145	21,116,283	7,455,080	13,585,296	66.8	
令和3年	856,484	285,575	321,376	5,589	243,944	101,292	141,094	49.8	70,666,168	33,558,191	14,838,514	363,802	21,905,661	7,184,706	14,663,962	68.2	
令和4年	859,216	253,197	344,874	5,675	255,470	108,198	145,975	46.5	68,986,484	29,439,330	16,327,160	406,671	22,813,323	7,726,159	15,033,946	64.5	
令和5年	819,633	224,362	343,894	5,078	246,299	107,879	137,286	44.1	64,177,672	25,621,262	16,478,369	357,360	21,720,681	7,675,264	14,002,030	61.7	
令和3年	9	73,178	25,659	28,254	410	18,855	7,251	11,505	50.8	6,012,497	2,999,966	1,285,265	32,210	1,695,056	495,383	1,196,778	69.8
	10	78,004	26,840	29,822	506	20,836	8,436	12,284	50.2	6,389,681	3,141,379	1,384,365	34,549	1,829,388	547,086	1,277,614	69.2
	11	73,414	25,329	26,819	453	20,813	8,239	12,509	51.5	6,142,946	2,965,006	1,268,737	28,442	1,880,761	580,576	1,298,013	69.4
	12	68,393	22,731	25,222	513	19,927	7,091	12,723	51.8	5,702,208	2,647,040	1,174,871	36,009	1,844,288	523,906	1,315,824	69.5
令和4年	1	59,690	18,130	23,083	323	18,154	7,071	11,003	48.8	4,967,628	2,108,401	1,216,105	22,803	1,620,319	482,179	1,134,909	65.3
	2	64,614	19,258	23,583	320	21,453	9,727	11,590	47.7	5,282,200	2,250,090	1,114,572	25,943	1,891,595	685,579	1,200,268	65.3
	3	76,120	20,246	32,305	425	23,144	10,618	12,439	42.9	5,953,188	2,371,245	1,530,695	28,490	2,022,758	735,119	1,284,638	61.4
	4	76,179	21,014	29,444	522	25,199	12,685	12,448	43.9	6,125,363	2,452,068	1,394,637	31,835	2,246,823	958,932	1,285,006	61.0
	5	67,193	21,307	25,942	349	19,595	7,569	11,905	49.4	5,564,283	2,503,543	1,227,085	30,121	1,803,534	568,195	1,229,502	67.1
	6	74,596	23,184	30,285	435	20,692	7,855	12,689	48.1	6,027,208	2,713,440	1,422,150	35,127	1,856,491	546,388	1,304,685	66.7
	7	72,981	22,406	29,668	295	20,612	8,053	12,461	47.8	5,881,484	2,609,887	1,394,399	27,406	1,849,792	562,061	1,283,519	66.2
	8	77,712	22,291	31,295	954	23,172	10,727	12,341	44.6	6,177,881	2,594,445	1,441,890	58,487	2,083,059	807,477	1,271,879	62.6
	9	73,920	22,248	30,555	351	20,766	8,386	12,290	46.7	5,843,663	2,573,386	1,401,383	30,924	1,837,970	568,106	1,266,050	65.7
	10	76,590	21,834	31,996	919	21,841	9,298	12,462	44.8	6,029,610	2,518,581	1,511,251	50,759	1,949,019	667,520	1,278,461	63.0
	11	72,372	21,511	29,873	346	20,642	8,092	12,370	46.8	5,805,821	2,475,077	1,413,983	30,669	1,886,092	612,125	1,266,925	64.5
	12	67,249	19,768	26,845	436	20,200	8,117	11,977	47.2	5,328,155	2,269,167	1,259,010	34,107	1,765,871	532,478	1,228,104	65.6
令和5年	1	63,604	16,627	24,041	238	22,698	11,990	10,576	42.8	5,075,402	1,897,707	1,130,935	21,585	2,025,175	936,291	1,083,440	58.7
	2	64,426	18,368	24,692	304	21,062	9,750	11,202	45.9	5,201,348	2,098,176	1,190,508	24,173	1,888,491	740,983	1,145,014	62.4
	3	73,693	17,484	32,585	571	23,053	11,378	11,583	39.4	5,567,562	2,006,736	1,568,372	35,367	1,957,087	768,742	1,185,025	57.3
	4	67,250	18,597	28,685	267	19,701	7,233	12,362	46.0	5,283,014	2,143,592	1,362,207	23,648	1,753,567	482,330	1,266,352	64.5
	5	69,561	18,853	28,695	624	21,389	9,700	11,615	43.8	5,487,049	2,174,345	1,373,985	41,985	1,896,734	708,568	1,185,465	61.2
	6	71,015	20,325	30,112	494	20,084	8,422	11,606	45.0	5,721,506	2,339,017	1,494,869	35,270	1,852,350	660,804	1,189,603	61.7
	7	68,151	20,689	30,170	313	16,979	5,797	11,066	46.6	5,376,953	2,365,549	1,442,817	20,944	1,547,643	417,465	1,124,994	64.9
	8	70,399	20,994	29,364	454	19,587	7,894	11,589	46.3	5,528,837	2,391,930	1,420,073	28,024	1,688,810	506,629	1,178,530	64.6
	9	68,941	19,527	29,735	413	19,266	8,148	11,014	44.3	5,348,124	2,213,521	1,417,862	26,517	1,690,224	562,713	1,123,981	62.4
	10	71,769	18,078	31,671	438	21,582	10,174	11,368	41.0	5,450,841	2,056,974	1,487,304	32,958	1,873,605	714,663	1,157,195	59.0
	11	66,238	17,789	28,275	596	19,578	7,671	11,835	44.7	5,119,124	2,014,455	1,346,991	39,074	1,718,604	515,081	1,200,653	62.8
	12	64,586	17,031	25,869	366	21,320	9,722	11,470	44.1	5,017,912	1,919,260	1,242,446	27,815	1,828,391	660,995	1,161,778	61.4
令和6年	1	58,849	14,805	24,681	324	19,039	9,020	9,867	41.9	4,490,718	1,669,629	1,127,664	24,133	1,669,292	657,864	1,005,065	59.6
	2	59,162	16,307	24,934	594	17,327	7,483	9,710	44.0	4,522,386	1,845,263	1,169,587	33,332	1,474,204	485,332	982,330	62.5
	3	64,265	16,637	28,204	235	19,189	8,977	10,113	41.6	4,848,429	1,893,268	1,336,085	22,152	1,596,924	566,546	1,026,665	60.2
	4	76,583	17,878	34,598	1,152	22,955	12,226	10,579	37.2	5,766,239	2,040,587	1,668,352	58,643	1,998,657	912,492	1,079,172	54.1
	5	65,882	17,217	27,175	283	21,207	10,976	10,105	41.5	5,198,426	1,956,205	1,277,021	25,313	1,939,887	906,952	1,028,968	57.4
	6	66,285	19,181	28,233	510	18,361	8,241	10,007	44.0	5,174,829	2,183,157	1,363,689	32,144	1,595,839	568,659	1,023,715	62.0
	7	68,014	19,858	31,546	446	16,164	6,070	9,973	43.9	5,205,900	2,246,209	1,495,378	27,647	1,436,666	414,693	1,018,460	62.7
	8	66,819	19,597	28,939	1,043	17,240	7,501	9,578	43.7	5,039,473	2,209,157	1,326,183	49,165	1,454,968	471,290	978,647	63.3
	9	68,548	19,350	31,033	244	17,921	7,651	10,110	43.0	5,222,778	2,183,519	1,452,720	20,515	1,566,024	527,136	1,033,688	61.6

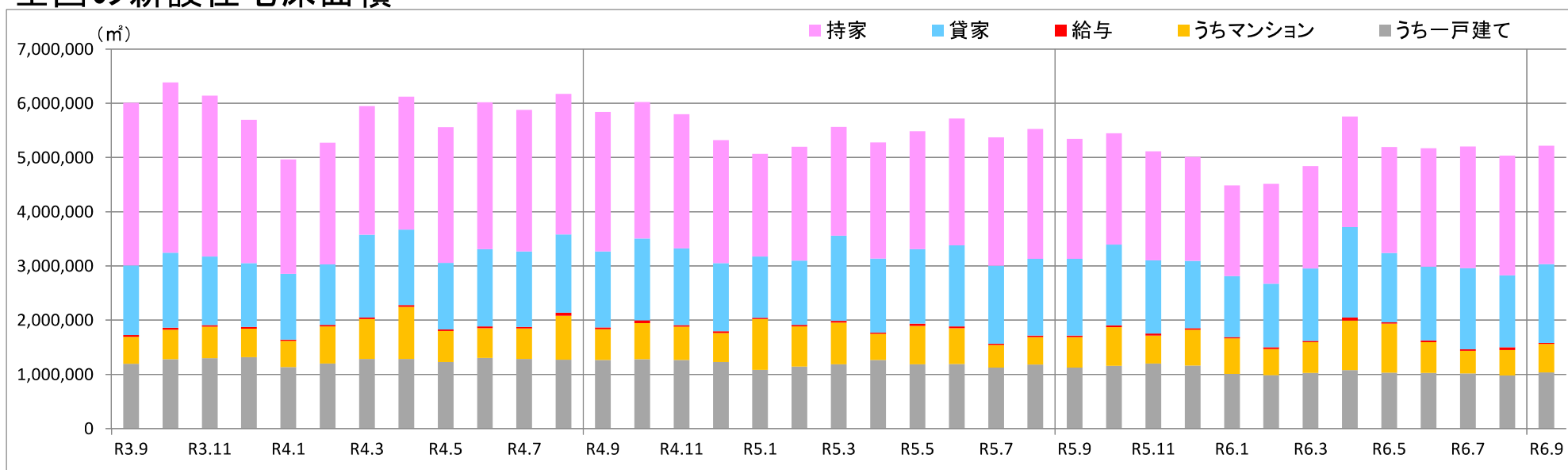
資料:国土交通省「建築着工統計調査(時系列)【住宅】都道府県別着工戸数、【住宅】都道府県別着工床面積」

※ 青色・・・増加、赤色・・・減少

## 全国の新設住宅着工戸数



## 全国の新設住宅床面積



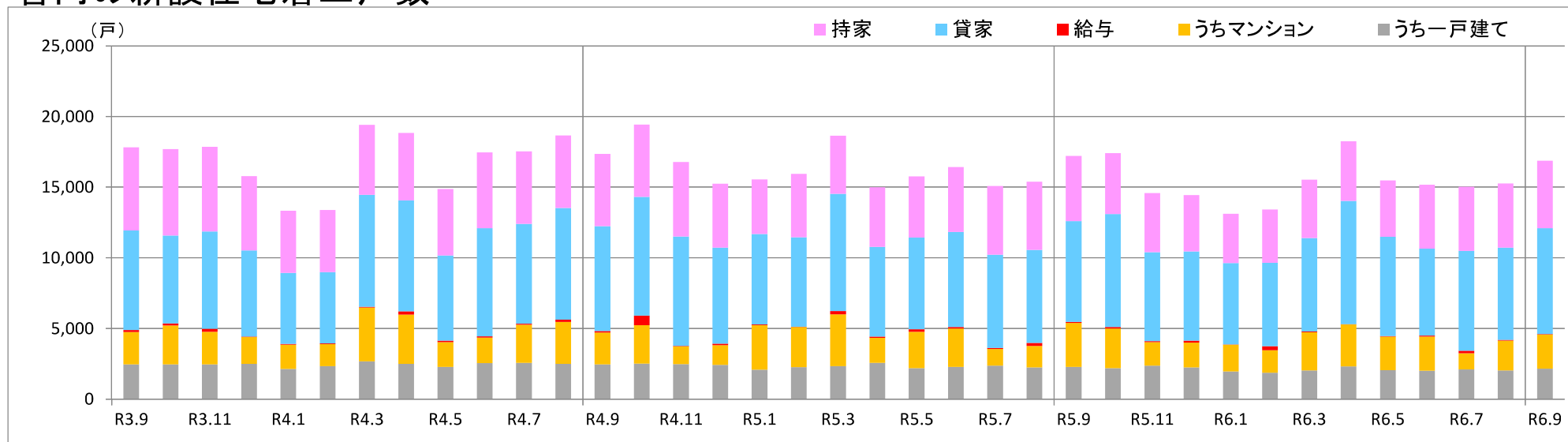
管内の新設住宅着工戸数及び床面積(利用関係別)

年月	新設住宅着工戸数(戸)									新設住宅着工床面積(m <sup>2</sup> )								
	総数	持家	貸家	給与	分譲	うちマンション		持家+分譲一戸 /総数	総数	持家	貸家	給与	分譲	うちマンション		持家+分譲一戸 /総数		
						うち一戸建て	うち一戸建て							うち一戸建て	うち一戸建て			
令和元年	207,319	67,511	76,555	1,881	61,372	30,572	30,202	47.1	17,216,351	8,049,943	3,694,950	112,781	5,358,677	2,119,211	3,212,925	65.4		
令和2年	190,668	60,517	69,859	2,030	58,262	29,775	28,077	46.5	15,662,158	7,170,086	3,280,603	116,689	5,094,780	2,084,386	2,983,218	64.8		
令和3年	200,833	65,645	77,851	1,629	55,708	25,739	29,630	47.4	16,344,134	7,748,380	3,577,853	96,376	4,921,525	1,761,815	3,145,637	66.7		
令和4年	202,533	58,930	84,823	1,762	57,018	27,433	29,350	43.6	15,897,665	6,877,459	3,924,761	112,074	4,983,371	1,888,202	3,086,306	62.7		
令和5年	191,438	52,348	81,502	1,375	56,213	28,758	27,376	41.6	14,751,060	6,008,760	3,804,154	86,922	4,851,224	1,991,158	2,856,825	60.1		
令和3年	9	17,845	5,881	7,040	145	4,779	2,294	2,454	46.7	1,458,477	689,008	313,597	8,516	447,356	187,418	258,804	65.0	
	10	17,710	6,114	6,214	155	5,227	2,750	2,455	48.4	1,462,051	721,101	288,027	8,681	444,242	178,494	264,579	67.4	
	11	17,854	5,983	6,890	198	4,783	2,320	2,452	47.2	1,449,666	705,092	325,670	10,877	408,027	149,181	258,601	66.5	
	12	15,818	5,252	6,103	45	4,418	1,888	2,492	49.0	1,310,044	615,650	289,141	4,770	400,483	136,647	262,360	67.0	
令和4年	1	13,332	4,390	5,030	47	3,865	1,716	2,143	49.0	1,080,339	517,996	231,085	5,487	325,771	99,537	225,835	68.9	
	2	13,409	4,408	5,034	67	3,900	1,550	2,329	50.2	1,115,820	519,916	230,787	7,188	357,929	112,447	244,566	68.5	
	3	19,441	4,963	7,906	70	6,502	3,799	2,673	39.3	1,502,977	581,566	371,206	5,611	544,594	263,175	280,526	57.4	
	4	18,876	4,790	7,846	234	6,006	3,480	2,493	38.6	1,502,708	559,959	371,168	12,251	559,330	294,025	264,263	54.8	
	5	14,869	4,699	6,036	99	4,035	1,762	2,273	46.9	1,206,552	554,007	282,313	7,765	362,467	120,569	241,898	66.0	
	6	17,466	5,368	7,653	81	4,364	1,823	2,537	45.3	1,378,971	628,226	351,618	8,607	390,520	124,407	265,907	64.8	
	7	17,549	5,144	7,052	72	5,281	2,706	2,560	43.9	1,394,499	601,787	332,140	7,238	453,334	183,910	268,820	62.4	
	8	18,690	5,132	7,903	168	5,487	2,972	2,485	40.8	1,440,825	598,019	356,879	12,161	473,766	211,048	261,801	59.7	
	9	17,368	5,116	7,417	107	4,728	2,253	2,455	43.6	1,320,916	594,934	335,793	7,934	382,255	124,828	258,529	64.5	
	10	19,440	5,126	8,403	681	5,230	2,710	2,514	39.3	1,446,746	592,552	388,601	25,407	440,186	175,821	264,217	59.2	
	11	16,798	5,275	7,744	27	3,752	1,260	2,473	46.1	1,331,844	609,948	364,229	4,702	352,965	93,747	258,455	65.2	
	12	15,295	4,519	6,799	109	3,868	1,402	2,415	45.3	1,175,468	518,549	308,942	7,723	340,254	84,688	253,489	65.7	
令和5年	1	15,550	3,869	6,403	47	5,231	3,148	2,083	38.3	1,171,543	443,284	282,224	5,357	440,678	222,577	218,101	56.5	
	2	15,935	4,485	6,323	31	5,096	2,834	2,262	42.3	1,305,276	521,783	298,890	3,041	481,562	246,515	235,047	58.0	
	3	18,641	4,100	8,309	228	6,004	3,671	2,325	34.5	1,348,084	472,127	395,813	11,582	468,562	223,002	245,302	53.2	
	4	14,988	4,215	6,358	76	4,339	1,771	2,568	45.3	1,187,770	489,492	300,252	8,260	389,766	120,810	268,956	63.9	
	5	15,756	4,321	6,494	176	4,765	2,573	2,188	41.3	1,206,009	495,749	302,711	7,912	399,637	170,879	228,616	60.1	
	6	16,424	4,593	6,723	118	4,990	2,708	2,282	41.9	1,324,875	528,845	332,491	6,808	456,731	217,515	239,216	58.0	
	7	15,112	4,863	6,587	76	3,586	1,178	2,372	47.9	1,189,341	556,202	305,797	4,356	322,986	74,865	246,916	67.5	
	8	15,388	4,829	6,571	221	3,767	1,520	2,242	46.0	1,207,701	552,429	304,621	8,871	341,780	108,802	232,572	65.0	
	9	17,209	4,610	7,133	72	5,394	3,118	2,276	40.0	1,332,948	530,872	332,283	7,339	462,454	225,276	237,178	57.6	
	10	17,412	4,319	7,987	106	5,000	2,809	2,185	37.4	1,263,985	491,692	351,242	7,070	413,981	185,547	228,045	56.9	
	11	14,586	4,169	6,300	78	4,039	1,666	2,359	44.8	1,118,713	474,721	295,448	6,077	342,467	96,870	245,088	64.3	
	12	14,437	3,975	6,314	146	4,002	1,762	2,234	43.0	1,094,815	451,564	302,382	10,249	330,620	98,500	231,788	62.4	
令和6年	1	13,122	3,488	5,760	25	3,849	1,890	1,955	41.5	977,515	397,011	257,269	3,794	319,441	115,206	204,011	61.5	
	2	13,442	3,785	5,888	290	3,479	1,589	1,870	42.1	1,011,204	431,521	265,539	16,151	297,993	102,806	194,279	61.9	
	3	15,544	4,136	6,619	57	4,732	2,685	2,034	39.7	1,189,940	474,598	310,508	5,740	399,094	186,305	212,267	57.7	
	4	18,267	4,214	8,721	34	5,298	2,959	2,314	35.7	1,404,501	480,066	427,641	4,548	492,246	248,348	241,544	51.4	
	5	15,475	3,984	7,031	31	4,426	2,370	2,054	39.0	1,229,547	457,427	323,849	4,636	443,635	229,199	214,377	54.6	
	6	15,189	4,531	6,150	79	4,429	2,404	2,014	43.1	1,194,652	516,145	304,877	7,266	366,364	154,969	211,037	60.9	
	7	15,042	4,554	7,060	167	3,261	1,148	2,103	44.3	1,163,598	515,265	335,187	10,110	303,036	83,669	218,723	63.1	
	8	15,268	4,533	6,532	56	4,147	2,103	2,033	43.0	1,139,748	509,916	299,939	3,469	326,424	112,943	212,933	63.4	
	9	16,891	4,782	7,485	44	4,580	2,411	2,153	41.1	1,267,457	534,614	347,322	3,761	381,760	157,478	223,557	59.8	

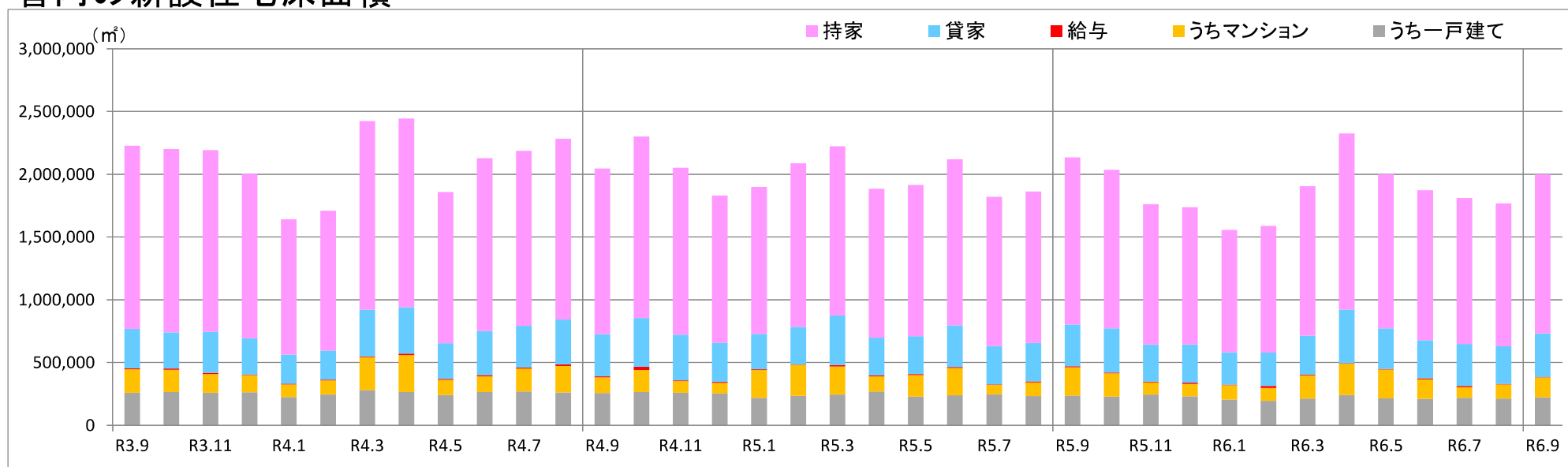
資料：国土交通省「建築着工統計調査(時系列)【住宅】都道府県別着工戸数、【住宅】都道府県別着工床面積」

※ 青色・・・増加、赤色・・・減少

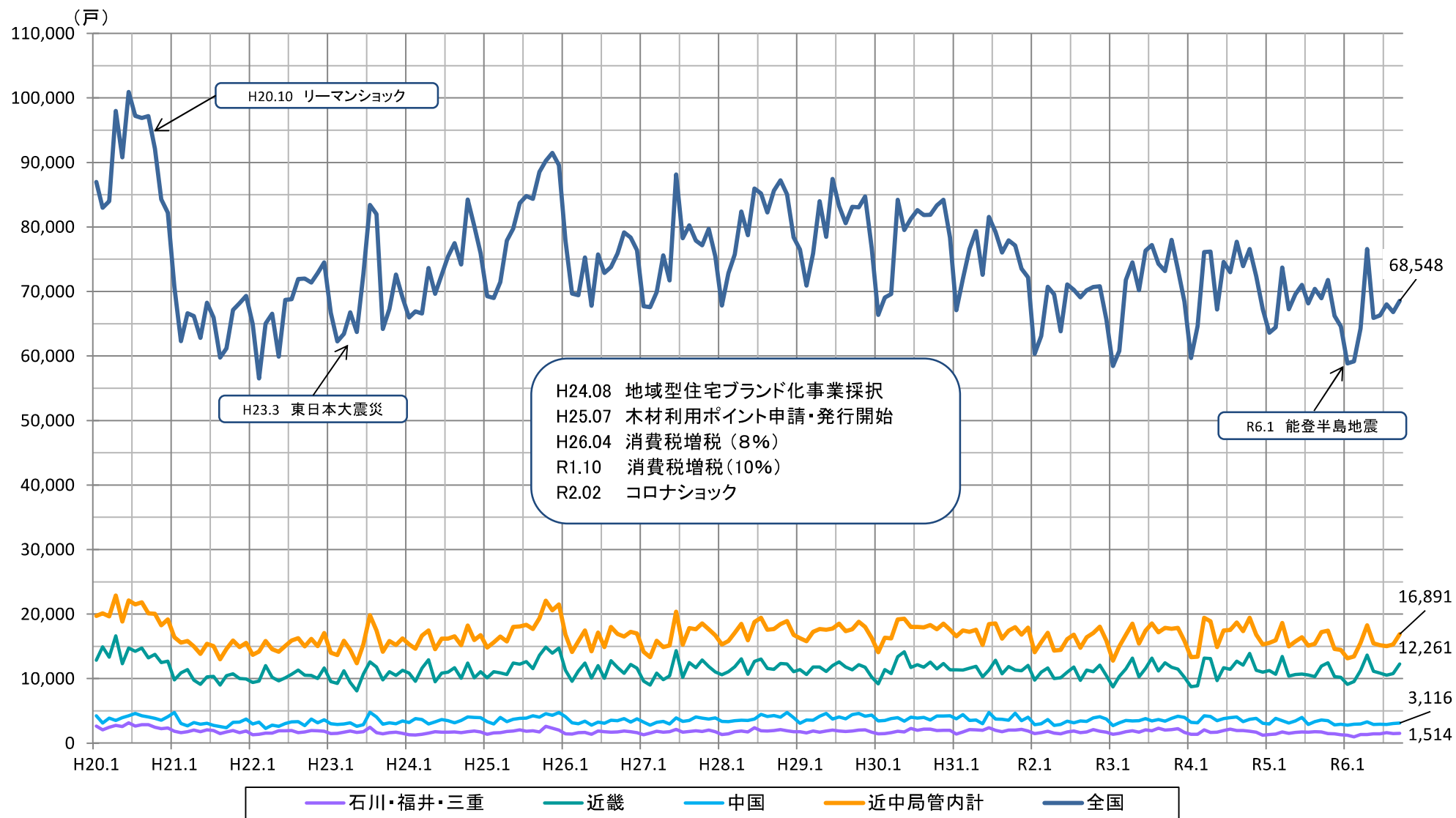
## 管内の新設住宅着工戸数



## 管内の新設住宅床面積



# 住宅着工戸数の推移(月毎)



※(資料)国土交通省「建築着工統計調査(月次)」【住宅】都道府県別着工戸数より

<資料>

## 木材需給動向関連資料

2024年9月19日

## 木材業景況調査結果

第480回（令和6年8月分）

（一社）全国木材組合連合会

全国木材協同組合連合会

迅速！簡潔！明快！  
全国モニターで調査する  
唯一の全国版景況調査  
この調査は日本木青連のご協力を得て、  
行っています

8月は、販売量、仕入量については、流通部門・製造部門とも減少、販売価格、仕入価格については、流通部門・製造部門とも変わらなかった。前回は、販売量、仕入量とも変わらずであったが、今回は減少となった。

9月は、販売量、仕入量については、流通部門・製造部門とも増加の見通し、また、販売価格・仕入価格については、流通部門・製造部門とも保ち合いの見通しである。前回は、販売量、仕入量とも減少の見通しであったが、今回は増加の見通しに転じている。

3ヵ月後の相場予想は、米材、南洋材、北洋材（欧州材を含む）については、流通部門、製造部門とも保ち合いの見通し、国産材については、流通部門では保ち合い、製造部門では弱含みの見通しである。また、建材は保ち合い予想である。

6月から8月にかけて猛暑等で住宅の新規着工を抑えていた反動が見込まれ、プレカット工場は、今後若干の改善が期待される。しかし、ビルダーはコスト削減に必死で、プレカット工場への値下げ要求が続いており、受注が少ない工場は採算を度外視して仕事を受けざるを得ない状況。非住宅物件の引き合いは増加しているが、低層非住宅の木造化だけではマーケットが限定されるため、今後は中大規模木造や内装木質化をさらに推進していく必要がある。特に、都市の木造化・木質化はマーケットの開拓余地が大きく今後の需要に期待できる。

## 景況調査

令和6年8月分集計表 ( ) 内は実数  
モニター数156 回答98 回収率63%

### 〔流通部門〕

当月の状況

販売量	増加 9% ( 8)	変わらず60% (56)	減少32% (30)
仕入量	増加 6% ( 6)	変わらず61% (57)	減少33% (31)
販売価格	上昇 2% ( 2)	変わらず89% (84)	下降 9% ( 8)
仕入価格	上昇 3% ( 3)	変わらず86% (81)	下降11% (10)

来月の見通し

販売量	増加33% (31)	変わらず63% (59)	減少 4% ( 4)
仕入量	増加31% (29)	変わらず62% (58)	減少 7% ( 7)
販売価格	強含み 4% ( 4)	保ち合い90% (85)	弱含み 5% ( 5)
仕入価格	強含み 4% ( 4)	保ち合い88% (83)	弱含み 7% ( 7)

3ヵ月後相場予想	強含み	保ち合い	弱含み
米 材	17% (11)	66% (43)	17% (11)
南洋材	19% (10)	72% (39)	9% ( 5)
北洋材(欧州材を含む)	18% (11)	65% (39)	17% (10)
国産材	10% ( 8)	76% (63)	14% (12)
建 材	20% (12)	66% (39)	14% ( 8)

プレカットの動向

受注後、加工までの待ち時間	1ヶ月以内	1ヶ月	1ヶ月以上
	37% (23)	56% (35)	6% ( 4)

### 〔製造部門〕

モニター数133 回答数86 回収率65%

当月の状況

販売量	増加13% (11)	変わらず46% (39)	減少41% (35)
仕入量	増加 9% ( 8)	変わらず49% (42)	減少41% (35)
販売価格	上昇 5% ( 4)	変わらず79% (67)	下降16% (14)
仕入価格	上昇 8% ( 7)	変わらず84% (71)	下降 8% ( 7)

来月の見通し

販売量	増加35% (30)	変わらず55% (47)	減少 9% ( 8)
仕入量	増加28% (24)	変わらず65% (55)	減少 7% ( 6)
販売価格	強含み 6% ( 5)	保ち合い86% (73)	弱含み 8% ( 7)
仕入価格	強含み 9% ( 8)	保ち合い88% (75)	弱含み 2% ( 2)

3ヵ月後相場予想	強含み	保ち合い	弱含み
米 材	11% ( 3)	71% (20)	18% ( 5)
南洋材	5% ( 1)	86% (19)	9% ( 2)
北洋材(欧州材を含む)	11% ( 3)	78% (21)	11% ( 3)
国産材	11% ( 9)	56% (45)	33% (27)

プレカットの動向

受注後、加工までの待ち時間	1ヶ月以内	1ヶ月	1ヶ月以上
	51% (18)	40% (14)	9% ( 3)



2024年10月15日

## 木材業景況調査結果

第481回（令和6年9月分）

（一社）全国木材組合連合会

全国木材協同組合連合会

迅速！簡潔！明快！  
全国モニターで調査する  
唯一の全国版景況調査  
この調査は日本木青連のご協力を得て、  
行っています

9月は、販売量については、流通部門・製造部門とも増加した。また、仕入量については、流通部門・製造部門とも変わらなかった。販売価格、仕入価格については、流通部門・製造部門とも変わらなかった。

10月は、販売量、仕入量については、流通部門では増加の見通し、製造部門では変わらずの見通しである。また、販売価格・仕入価格については、流通部門・製造部門とも保ち合いの見通しである。

3ヵ月後の相場予想は、米材については、流通部門・製造部門とも弱含みの見通し、南洋材については、流通部門・製造部門とも保ち合いの見通し、北洋材（欧州材を含む）については、流通部門では弱含み、製造部門では保ち合いの見通し、国産材については、流通部門では保ち合い、製造部門では弱含みの見通しである。また、建材は保ち合い予想である。

ビルダーが4～8月の新規上棟を絞っていたため9月の新規上棟数が増加し、プレカット工場の9月の受注及び稼働は若干増加したが、プレカット工場への値引き要求は厳しい状況が続いている。年内は、多少の需要回復が見込まれているが、年明け以降はまた戸建て需要の落ち込みが予想され、市況の厳しさは続くと考えられる。各社は、今後の事業展開として木造の非住宅物件に力を入れている。

## 景況調査

令和6年9月分集計表 ( ) 内は実数

モニター数156 回答71 回収率46%

### 〔流通部門〕

当月の状況

販売量	増加28% (20)	変わらず61% (43)	減少11% (8)
仕入量	増加20% (14)	変わらず62% (44)	減少18% (13)
販売価格	上昇 3% (2)	変わらず86% (61)	下降11% (8)
仕入価格	上昇 1% (1)	変わらず86% (61)	下降13% (9)

来月の見通し

販売量	増加31% (22)	変わらず58% (41)	減少11% (8)
仕入量	増加30% (21)	変わらず63% (45)	減少 7% (5)
販売価格	強含み 3% (2)	保ち合い87% (62)	弱含み10% (7)
仕入価格	強含み 3% (2)	保ち合い82% (58)	弱含み15% (11)

3ヵ月後相場予想	強含み	保ち合い	弱含み
米 材	4% (2)	61% (30)	35% (17)
南洋材	10% (4)	85% (34)	5% (2)
北洋材(欧州材を含む)	11% (5)	65% (30)	24% (11)
国産材	8% (5)	77% (51)	15% (10)
建 材	21% (10)	65% (31)	15% (7)

プレカットの動向

受注後、加工までの待ち時間	1ヶ月以内	1ヶ月	1ヶ月以上
	39% (19)	59% (29)	2% (1)

### 〔製造部門〕

モニター数133 回答数65 回収率49%

当月の状況

販売量	増加29% (18)	変わらず60% (38)	減少11% (7)
仕入量	増加16% (10)	変わらず71% (45)	減少13% (8)
販売価格	上昇 6% (4)	変わらず79% (50)	下降14% (9)
仕入価格	上昇16% (10)	変わらず76% (48)	下降 8% (5)

来月の見通し

販売量	増加19% (12)	変わらず65% (41)	減少16% (10)
仕入量	増加21% (13)	変わらず70% (44)	減少10% (6)
販売価格	強含み 8% (5)	保ち合い76% (48)	弱含み16% (10)
仕入価格	強含み17% (11)	保ち合い68% (43)	弱含み14% (9)

3ヵ月後相場予想	強含み	保ち合い	弱含み
米 材	10% (2)	48% (10)	43% (9)
南洋材	7% (1)	79% (11)	14% (2)
北洋材(欧州材を含む)	6% (1)	71% (12)	24% (4)
国産材	10% (6)	57% (35)	33% (20)

プレカットの動向

受注後、加工までの待ち時間	1ヶ月以内	1ヶ月	1ヶ月以上
	35% (9)	46% (12)	19% (5)