

<資料>

## 国内経済の概況

## 【経済情勢に関する報告】

### ○経済・物価情勢の展望 2025年1月（1月24日、日本銀行）

- ・ わが国の景気は、一部に弱めの動きもみられるが、緩やかに回復している。海外経済は、総じてみれば緩やかに成長している。輸出や鉱工業生産は横ばい圏内の動きとなっている。企業収益は改善傾向にあり、業況感は良好な水準を維持している。個人消費は、物価上昇の影響などがみられるものの、緩やかな増加基調にある。住宅投資は弱めの動きとなっている。公共投資は横ばい圏内の動きとなっている。
- ・ 先行きのわが国経済を展望すると、海外経済が緩やかな成長を続けるもとで、緩和的な金融環境などを背景に、所得から支出への前向きの循環メカニズムが徐々に強まることから、潜在成長率を上回る成長を続けると考えられる。家計部門をみると、雇用は増加を続けるが、これまで女性や高齢者の労働参加が相応に進んできたなかで、追加的な労働供給が見込みにくくなってくるため、その増加ペースは徐々に緩やかになっていくと考えられる。もっとも、このことは、景気回復の過程で、労働需給の引き締まりを強める方向に作用する。そのもとで、名目賃金は、物価上昇も反映する形ではっきりとした増加が続くとみられ、雇用者所得も増加を続けると予想される。こうしたもとで、個人消費は、当面は物価上昇の影響を受けつつも、賃金上昇率の高まりなどを背景に、緩やかな増加を続けるとみられる。政府によるガソリン代等の負担緩和策が縮小されることなども、当面の個人消費を下支えすると考えられる。企業部門をみると、輸出や生産は、海外経済が緩やかな成長を続けるもとで、グローバルなIT関連財の回復などから、増加基調に復していくと考えられる。この間、サービス輸出であるインバウンド需要は、増加を続けると予想される。企業収益は、内外需要が緩やかに増加していくもとで、改善傾向をたどるとみられる。そうしたもとで、設備投資は、緩和的な金融環境が下支えとなるなか、人手不足対応やデジタル関連の投資、成長分野・脱炭素化関連の研究開発投資、サプライチェーンの強靱化に向けた投資を含め、増加傾向を続けると考えられる。

### ○月例経済報告 令和7年1月（1月23日、内閣府）

- ・ 景気は、一部に足踏みが残るものの、緩やかに回復している。
- ・ 先行きについては、雇用・所得環境が改善する下で、各種政策の効果もあって、緩やかな回復が続くことが期待される。ただし、欧米における高い金利水準の継続や中国における不動産市場の停滞の継続に伴う影響など、海外景気の下振れが我が国の景気を下押しするリスクとなっている。また、物価上昇、中東地域をめぐる情勢、金融資本市場の変動等の影響に十分注意する必要がある。
- ・ 住宅設備は持ち直しの動きがみられる。持家の着工は、底堅い動きとなっている。貸家の着工は、横ばいとなっている。分譲住宅の着工は、おおむね横ばいとなっている。総戸数は、11月は前月比0.5%減の年率77.5万戸となった。なお、首都圏のマンション総販売戸数は、おおむね横ばいとなっている。先行きについては、当面、横ばいで推移していくと見込まれる。
- ・ 対米ドル円レート（インターバンク直物中心相場）は、156円台から158円台まで円安方向に推移した後、155円台まで円高方向に推移し、その後156円台まで円安方向に推移した。  
長期金利（10年物国債利回り）は、1.0%から1.2%台で推移した。

### ○短観 2024年12月（12月13日、日本銀行）

- ・ 12月調査の木材・木製品業の業況判断は、9月調査に対して、中堅・中小企業で「良い」の幅が拡大（中堅企業：-11→0、中小企業：-16→-13）、大企業で「良い」の幅が縮小（大企業：0→-7）。また、先行きは、中小企業で「良い」の幅が増加（中小企業：-13→-12）大企業で「良い」の幅が横ばい（大企業：-7→-7）中堅企業で「良い」の幅が縮小（中堅企業：0→-7）。

# 短観(概要) — 2024年12月 —

第203回 全国企業短期経済観測調査

本件の対外公表は  
12月13日(金) 8時50分

2024年12月13日

日本銀行調査統計局

## I. 全国企業

調査対象企業数

	製造業	非製造業	合計	回答率
全国企業	3,746社	5,258社	9,004社	99.4%
うち大企業	916社	814社	1,730社	99.2%
中堅企業	1,049社	1,518社	2,567社	99.5%
中小企業	1,781社	2,926社	4,707社	99.3%

< 回答期間 > 11月11日 ~ 12月12日

(参考) 事業計画の前提となっている想定為替レート(全規模・全産業)

		2023年度			2024年度		
		上期	下期	上期	下期		
米ドル円 (円/ドル)	2024年6月調査	141.58	139.40	143.76	144.77	144.96	144.59
	2024年9月調査	—	—	—	145.15	146.00	144.31
	2024年12月調査	—	—	—	146.88	147.61	146.15
ユーロ円 (円/ユーロ)	2024年6月調査	152.06	149.48	154.65	155.40	155.61	155.20
	2024年9月調査	—	—	—	157.07	157.79	156.35
	2024年12月調査	—	—	—	159.03	160.17	157.90

(「良い」-「悪い」%ポイント)

## 1. 業況判断

	大企業						中堅企業						中小企業					
	2024年9月調査		2024年12月調査				2024年9月調査		2024年12月調査				2024年9月調査		2024年12月調査			
	最近	先行き	最近	変化幅	先行き	変化幅	最近	先行き	最近	変化幅	先行き	変化幅	最近	先行き	最近	変化幅	先行き	変化幅
製造業	13	14	14	1	13	-1	8	9	11	3	8	-3	0	0	1	1	0	-1
繊維	23	15	23	0	23	0	-9	-2	-4	5	-6	-2	-18	-17	-14	4	-14	0
木材・木製品	0	-15	-7	-7	-7	0	-11	-15	0	11	-7	-7	-16	-16	-13	3	-12	1
紙・パルプ	18	14	25	7	21	-4	9	9	18	9	18	0	-10	-5	-7	3	-4	3
化学	15	19	21	6	17	-4	13	13	11	-2	13	2	5	6	12	7	10	-2
石油・石炭製品	-9	17	17	26	17	0	-5	0	-10	-5	-10	0	-14	-10	0	14	-10	-10
窯業・土石製品	25	15	22	-3	20	-2	12	10	15	3	5	-10	-7	3	7	14	7	0
鉄鋼	-5	0	-8	-3	0	8	-7	-7	0	7	-15	-15	-21	-18	-23	-2	-20	3
非鉄金属	12	12	12	0	6	-6	0	17	15	15	12	-3	1	3	-2	-3	-8	-6
食料品	15	15	10	-5	6	-4	17	12	13	-4	11	-2	10	11	4	-6	5	1
金属製品	11	13	6	-5	6	0	6	9	9	3	9	0	-3	-7	0	3	-8	-8
はん用機械	23	18	29	6	21	-8	19	13	20	1	11	-9	14	4	23	9	18	-5
生産用機械	13	16	21	8	15	-6	14	16	17	3	14	-3	-3	-6	2	5	-2	-4
業務用機械	22	22	22	0	16	-6	31	20	24	-7	25	1	13	13	14	1	20	6
電気機械	11	12	8	-3	14	6	-1	3	7	8	3	-4	8	3	6	-2	3	-3
造船・重機等	23	18	18	-5	18	0	32	31	39	7	29	-10	13	21	17	4	20	3
自動車	7	9	8	1	11	3	11	17	11	0	16	5	9	6	8	-1	-6	-14
素材業種	13	13	16	3	14	-2	2	5	7	5	3	-4	-9	-7	-5	4	-6	-1
加工業種	13	15	13	0	13	0	12	12	14	2	11	-3	6	3	6	0	3	-3
非製造業	34	28	33	-1	28	-5	23	16	22	-1	15	-7	14	11	16	2	8	-8
建設	31	21	33	2	27	-6	24	15	27	3	17	-10	17	14	20	3	12	-8
不動産	51	46	57	6	47	-10	28	21	26	-2	20	-6	21	15	22	1	13	-9
物品買貨	29	25	32	3	21	-11	36	28	40	4	29	-11	30	22	30	0	21	-9
卸売	29	21	29	0	22	-7	18	8	15	-3	7	-8	8	3	7	-1	1	-6
小売	28	21	13	-15	18	5	26	22	21	-5	19	-2	7	5	7	0	3	-4
運輸・郵便	27	28	33	6	27	-6	14	9	18	4	12	-6	10	7	14	4	9	-5
通信	35	35	38	3	38	0	25	0	25	0	17	-8	21	16	26	5	17	-9
情報サービス	53	47	53	0	45	-8	35	35	40	5	36	-4	31	24	33	2	23	-10
電気・ガス	16	16	16	0	8	-8	14	9	12	-2	5	-7	11	10	8	-3	4	-4
対事業所サービス	45	43	40	-5	40	0	38	27	33	-5	25	-8	14	15	16	2	11	-5
対個人サービス	18	21	18	0	18	0	20	22	19	-1	16	-3	12	9	17	5	11	-6
宿泊・飲食サービス	52	42	40	-12	37	-3	28	25	31	3	12	-19	21	16	27	6	14	-13
全産業	23	21	23	0	20	-3	16	13	18	2	13	-5	8	6	10	2	6	-4

(注) 1. 回答率 = 業況判断の有効回答社数 / 調査対象企業数 × 100

2. 「最近」の変化幅は、前回調査の「最近」との対比。「先行き」の変化幅は、今回調査の「最近」との対比。

3. 「造船・重機等」は自動車以外の輸送用機械。

全規模合計						
製造業	5	6	8	3	5	-3
非製造業	20	15	20	0	14	-6
全産業	14	11	15	1	10	-5

# 木材産業関係基本データの推移

年月	①為替 (東京スポット 中心相場月中 平均) 円/\$	②製材工場 国産材 入荷量 千m3	③製材工場 製材品 生産量 千m3	④合板工場 国産材 入荷量 千m3	⑤合板工場 合板 生産量 千m3	⑥木材輸入量		⑦木 材 価 格							
						丸太 千m3	製材 千m3	スギ			ホワイトウッド <sup>°</sup> 集成柱 円/本	ハルブ向けチップ <sup>°</sup>		合板 針葉樹 円/枚	
								中丸太 円/m3	正角 円/本	KD正角 円/本		針葉樹 円/m3	広葉樹 円/m3		
令和2年	106.78	11,551	8,135	4,131	2,993	2,301	5,000	12,683	2,064	2,205	1,805	1,805	6,745	11,386	1,251
令和3年	109.80	13,019	9,035	4,735	3,215	2,639	4,856	16,125	2,210	3,496	3,121	6,666	11,377	1,363	
令和4年	131.38	13,123	8,738	5,059	2,977	2,501	4,895	17,592	2,135	4,127	4,317	6,961	11,636	2,224	
令和5年	140.48	12,492	8,184	3,929	2,529	2,016	3,334	15,758	1,753	3,130	2,429	7,597	12,308	2,020	
令和6年	151.48	11,786	7,426	3,845	2,510	1,774	4,040	15,858	1,712	2,805	2,453	8,067	12,861	1,573	
令和4年	1	114.83	1,031	646	393	250	226	510	16,900	2,235	4,332	4,800	6,817	11,411	1,890
	2	115.20	1,100	689	463	259	170	434	17,600	2,176	4,329	4,800	6,817	11,411	1,980
	3	118.51	1,223	806	496	279	222	465	17,800	2,176	4,326	4,800	6,862	11,411	2,070
	4	126.04	1,155	791	500	258	234	396	17,500	2,179	4,326	4,800	6,908	11,528	2,170
	5	128.78	1,041	726	430	240	279	463	17,900	2,179	4,359	4,800	6,953	11,646	2,210
	6	133.86	1,145	809	469	270	274	442	17,800	2,179	4,346	4,600	6,953	11,646	2,300
	7	136.63	1,123	752	424	265	163	429	17,500	2,179	4,339	4,500	6,953	11,646	2,360
	8	135.24	1,009	698	385	240	223	490	17,400	2,136	4,180	4,200	6,953	11,705	2,360
	9	143.14	1,057	711	402	252	174	355	17,400	2,100	3,962	4,000	6,953	11,705	2,350
	10	147.01	1,095	705	379	227	173	343	18,000	2,040	3,793	3,700	7,044	11,705	2,340
	11	142.44	1,159	731	371	226	165	292	17,800	2,040	3,644	3,500	7,135	11,881	2,340
	12	134.93	985	674	347	211	197	277	17,500	2,001	3,582	3,300	7,181	11,940	2,320
令和5年	1	130.20	996	638	320	196	222	260	17,400	1,974	3,443	3,000	7,226	11,999	2,330
	2	132.68	1,125	679	330	187	141	254	17,300	1,958	3,433	2,800	7,226	11,999	2,290
	3	133.85	1,229	765	308	195	185	261	16,700	1,938	3,367	2,600	7,226	11,999	2,210
	4	133.33	1,109	714	302	195	173	245	15,800	1,835	3,284	2,500	7,590	12,293	2,120
	5	137.37	1,016	674	301	199	167	289	15,100	1,795	3,208	2,300	7,681	12,411	2,040
	6	141.19	1,018	716	349	218	182	273	14,700	1,657	3,171	2,250	7,681	12,411	1,990
	7	141.21	941	672	312	218	224	278	14,500	1,657	2,996	2,250	7,726	12,411	1,940
	8	144.77	884	611	300	213	181	307	14,400	1,653	2,960	2,250	7,726	12,411	1,890
	9	147.67	886	616	329	223	128	311	15,200	1,597	2,927	2,250	7,726	12,411	1,880
	10	149.53	969	648	350	231	170	261	15,900	1,653	2,923	2,250	7,771	12,411	1,900
	11	149.83	1,190	733	371	234	106	310	16,200	1,657	2,930	2,350	7,771	12,469	1,860
	12	144.07	1,129	718	358	221	136	285	15,900	1,657	2,917	2,350	7,817	12,469	1,790
令和6年	1	146.57	995	581	315	201	162	277	16,300	1,795	2,917	2,350	7,817	12,469	1,800
	2	149.42	1,072	638	348	201	103	290	16,300	1,812	2,913	2,380	7,862	12,469	1,730
	3	149.63	1,052	654	309	197	226	328	16,400	1,812	2,851	2,450	7,908	12,469	1,680
	4	153.43	1,024	648	312	213	117	344	16,100	1,812	2,801	2,450	7,908	12,763	1,630
	5	156.13	985	629	327	208	159	368	16,000	1,812	2,798	2,450	8,044	12,881	1,620
	6	157.82	1,007	623	340	208	162	322	15,700	1,673	2,788	2,450	8,090	12,940	1,620
	7	158.06	975	635	317	203	137	452	15,600	1,637	2,791	2,540	8,090	12,940	1,590
	8	146.23	830	541	281	198	135	363	15,600	1,637	2,784	2,540	8,135	12,999	1,560
	9	143.38	886	608	310	211	135	403	15,500	1,637	2,748	2,540	8,135	13,058	1,500
	10	149.63	991	650	333	226	142	308	15,500	1,637	2,748	2,450	8,271	13,058	1,420
	11	153.72	987	632	333	226	144	275	15,500	1,637	2,745	2,420	8,271	13,175	1,360
	12	153.72	982	587	312	218	151	310	15,800	1,637	2,778	2,420	8,271	13,116	1,360
7年	1	156.42							15,500	..	2,444	2,420	8,135	12,822	..

関連資料：①日本銀行「主要時系列統計データ表(月次)」②～⑤農林水産省「製材統計」「合板統計」、⑥農林水産省「農林水産物輸出入情報」、⑦農林水産省「木材価格」、うちホワイトウッド集成柱は「日刊木材新聞調べ」(※農林水産省「木材価格」は、令和7年調査から、令和5年の素材の生産動向等を踏まえ、調査都道府県、調査対象工場等の見直しを行ったことから、令和6年以前の数値とは接続しない。このため、令和7年1月の対前月差及び対前月比は計算不能とした。スギ正角及び針葉樹合板の価格は、令和4年1月から四半期毎(4月、7月、10月及び翌1月)の公表としている。)

「..」については未発表のものである。

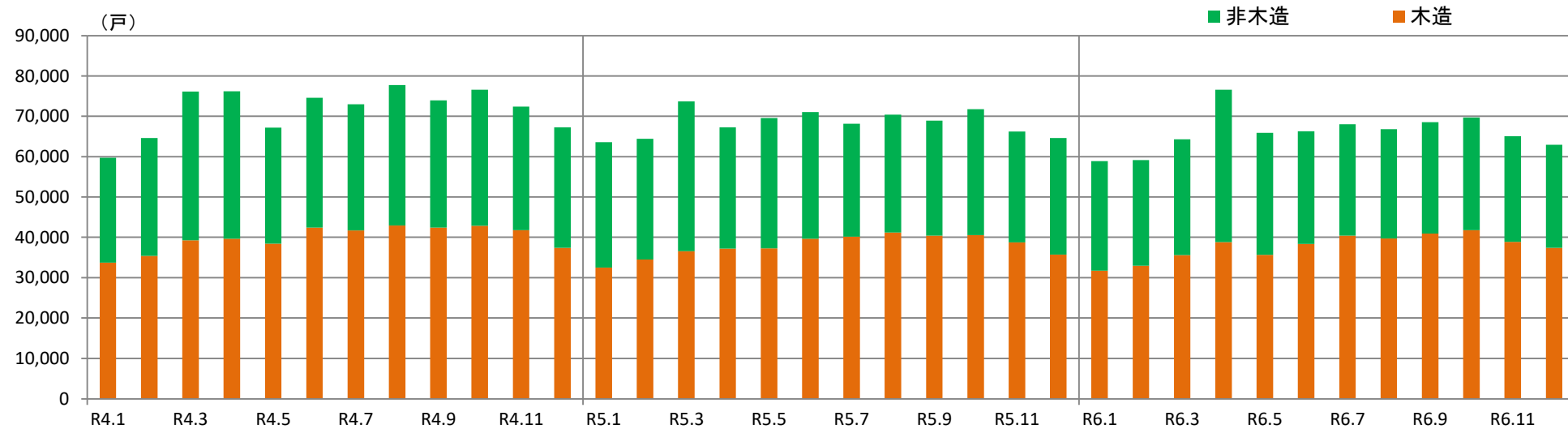
# 全国の新設住宅着工戸数及び床面積

年月	新設住宅着工戸数(戸)								新設住宅着工床面積(㎡)							木造1戸あたりの床面積(㎡)
	総数	木造			非木造	木造率	総数	木造			非木造	木造率				
		軸組	2×4	プレハブ				軸組	2×4	プレハブ						
令和元年	905,123	523,319	401,584	109,625	12,110	381,804	57.8	74,875,931	50,297,820	40,571,300	8,442,900	1,283,620	24,578,111	67.2	96.11	
令和2年	815,340	469,295	365,464	93,009	10,822	346,045	57.6	66,464,243	44,991,375	36,770,304	7,111,272	1,109,799	21,472,868	67.7	95.87	
令和3年	856,484	502,330	395,803	96,018	10,509	354,154	58.7	70,846,168	48,564,449	39,971,820	7,522,603	1,070,026	22,281,719	68.5	96.68	
令和4年	859,216	477,791	376,447	91,205	10,139	381,425	55.6	68,986,484	45,175,393	37,146,406	7,025,721	1,003,266	23,811,091	65.5	94.55	
令和5年	819,623	454,427	353,306	90,792	10,329	365,196	55.4	64,177,672	41,423,215	33,616,828	6,825,659	980,728	22,754,457	64.5	91.15	
令和6年	792,070	452,193	346,458	95,065	10,670	339,877	57.1	60,866,299	39,868,264	32,347,346	6,520,192	1,000,726	20,998,035	65.5	88.17	
令和4年	1	59,690	33,714	27,308	5,854	552	25,976	56.5	4,967,628	3,231,880	2,709,697	464,090	58,093	1,735,748	65.1	95.86
	2	64,614	35,407	28,502	6,194	711	29,207	54.8	5,282,200	3,415,577	2,850,919	492,813	71,845	1,866,623	64.7	96.47
	3	76,120	39,225	30,524	7,921	780	36,895	51.5	5,953,188	3,727,955	3,053,107	595,288	79,560	2,225,233	62.6	95.04
	4	76,179	39,625	31,172	7,625	828	36,554	52.0	6,125,363	3,806,828	3,130,071	594,109	82,648	2,318,535	62.1	96.07
	5	67,193	38,427	30,536	7,194	697	28,766	57.2	5,564,283	3,712,018	3,074,381	562,540	75,097	1,852,265	66.7	96.60
	6	74,596	42,380	33,288	8,148	944	32,216	56.8	6,027,208	4,033,885	3,310,631	626,768	96,486	1,993,323	66.9	95.18
	7	72,981	41,731	33,142	7,641	948	31,250	57.2	5,881,484	3,960,575	3,274,588	598,203	87,784	1,920,909	67.3	94.91
	8	77,712	42,923	33,933	8,016	974	34,789	55.2	6,177,881	3,969,311	3,269,187	606,284	93,840	2,208,570	64.3	92.48
	9	73,920	42,381	33,101	8,383	897	31,539	57.3	5,843,663	3,947,329	3,224,145	635,208	87,976	1,896,334	67.5	93.14
	10	76,590	42,849	32,962	8,865	1,022	33,741	55.9	6,029,610	3,957,686	3,201,436	663,566	92,684	2,071,924	65.6	92.36
	11	72,372	41,751	32,558	8,242	951	30,621	57.7	5,805,821	3,869,742	3,151,890	624,523	93,329	1,936,079	66.7	92.69
	12	67,249	37,378	29,421	7,122	835	29,871	55.6	5,328,155	3,542,607	2,896,354	562,329	83,924	1,785,548	66.5	94.78
令和5年	1	63,604	32,509	25,690	6,137	682	31,095	51.1	5,075,402	3,027,593	2,481,681	477,793	68,119	2,047,809	59.7	93.13
	2	64,426	34,490	26,871	6,774	845	29,936	53.5	5,201,348	3,242,609	2,632,802	530,136	79,671	1,958,739	62.3	94.02
	3	73,693	36,531	28,033	7,681	817	37,162	49.6	5,567,562	3,342,554	2,708,309	558,575	75,670	2,225,008	60.0	91.50
	4	67,250	37,177	29,613	6,598	966	30,073	55.3	5,283,014	3,504,407	2,892,889	523,962	87,556	1,778,607	66.3	94.26
	5	69,561	37,259	29,063	7,323	873	32,302	53.6	5,487,049	3,473,742	2,831,412	556,421	85,909	2,013,307	63.3	93.23
	6	71,015	39,672	31,239	7,590	843	31,343	55.9	5,721,506	3,643,813	2,978,802	578,625	86,386	2,077,693	63.7	91.85
	7	68,151	40,136	31,441	7,780	915	28,015	58.9	5,376,953	3,674,917	3,004,223	584,996	85,698	1,702,036	68.3	91.56
	8	70,389	41,178	32,237	7,976	965	29,211	58.5	5,528,837	3,733,619	3,033,548	607,266	92,805	1,795,218	67.5	90.67
	9	68,941	40,440	30,706	8,771	963	28,501	58.7	5,348,124	3,582,572	2,853,816	639,932	88,824	1,765,552	67.0	88.59
	10	71,769	40,550	30,789	8,940	821	31,219	56.5	5,450,841	3,519,934	2,802,566	640,013	77,355	1,930,907	64.6	86.80
	11	66,238	38,755	29,941	8,072	742	27,483	58.5	5,119,124	3,449,869	2,789,619	590,093	70,157	1,669,255	67.4	89.02
	12	64,586	35,730	27,683	7,150	897	28,856	55.3	5,017,912	3,227,586	2,607,161	537,847	82,578	1,790,326	64.3	90.33
令和6年	1	58,849	31,754	24,221	6,859	674	27,095	54.0	4,490,718	2,817,136	2,250,110	501,630	65,396	1,673,582	62.7	88.72
	2	59,162	32,929	25,238	6,875	816	26,233	55.7	4,522,386	2,963,319	2,363,722	515,840	83,757	1,559,067	65.5	89.99
	3	64,265	35,606	27,042	7,713	851	28,659	55.4	4,848,429	3,155,874	2,527,520	548,044	80,310	1,692,555	65.1	88.63
	4	76,583	38,809	28,923	9,064	822	37,774	50.7	5,766,239	3,423,958	2,703,137	639,993	80,828	2,342,281	59.4	88.23
	5	65,882	35,629	27,740	7,102	787	30,253	54.1	5,198,426	3,183,801	2,576,106	529,633	78,062	2,014,625	61.2	89.36
	6	66,285	38,357	29,276	8,223	858	27,928	57.9	5,174,829	3,439,840	2,754,312	597,946	87,582	1,734,989	66.5	89.68
	7	68,014	40,420	30,682	8,659	1,079	27,594	59.4	5,205,900	3,533,506	2,828,134	615,109	90,263	1,672,394	67.9	87.42
	8	66,819	39,722	30,315	8,320	1,087	27,097	59.4	5,039,473	3,461,056	2,749,855	617,318	93,883	1,578,417	68.7	87.13
	9	68,548	40,954	31,117	8,844	993	27,594	59.7	5,222,778	3,542,848	2,816,038	641,394	85,416	1,679,930	67.8	86.51
	10	69,669	41,750	31,888	9,007	855	27,919	59.9	5,399,184	3,642,085	2,904,307	653,344	84,434	1,757,099	67.5	87.24
	11	65,037	38,854	30,561	7,243	1,050	26,183	59.7	5,104,857	3,484,580	2,839,997	550,359	94,224	1,620,277	68.3	89.68
	12	62,957	37,409	29,455	7,156	798	25,548	59.4	4,893,080	3,220,261	3,034,108	109,582	76,571	1,672,819	65.8	86.08

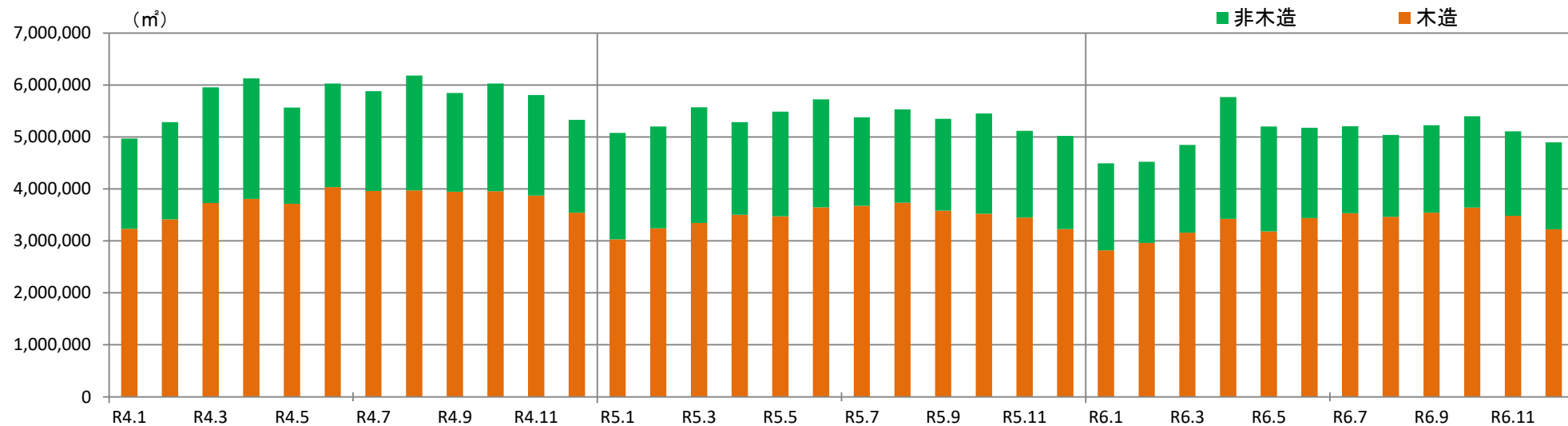
資料：国土交通省「住宅着工統計 月次 第18表(新設住宅)利用関係別、構造別、建て方別/戸数床面積」、「第29表(プレハブ新設住宅)利用関係別、構造別、建て方別/戸数床面積」、「第43表(ツーバイフォー新設住宅)利用関係別、構造別、建て方別/戸数床面積」

※ 青色・・・増加、赤色・・・減少

## 全国の新設住宅着工戸数



## 全国の新設住宅床面積



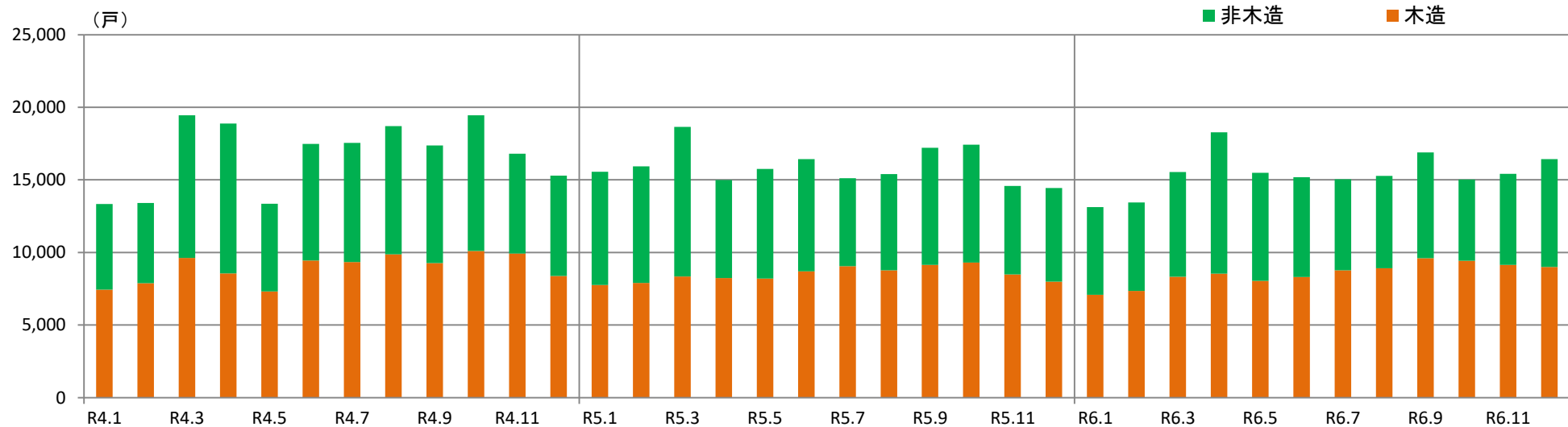
管内の新設住宅着工戸数及び床面積

年月	新設住宅着工戸数(戸)									新設住宅着工床面積(m <sup>2</sup> )								木造1戸あたりの床面積(m <sup>2</sup> )
	総数	対全国シェア	木造	木造			非木造	木造率	総数	対全国シェア	木造	木造			非木造	木造率		
				軸組	2×4	プレハブ						軸組	2×4	プレハブ				
令和元年	207,319	22.9	116,184	92,421	21,103	2,660	91,135	56.0	17,216,351	23.0	11,356,551	9,483,671	1,580,014	292,866	5,859,800	66.0	97.75	
令和2年	190,668	23.4	105,179	85,128	17,819	2,232	85,489	55.2	15,662,158	23.6	10,274,889	8,703,335	1,329,327	242,227	5,387,269	65.6	97.69	
令和3年	200,833	23.4	111,982	91,315	18,662	2,005	88,851	55.8	16,344,134	23.1	10,969,655	9,338,004	1,418,094	213,557	5,374,479	67.1	97.96	
令和4年	201,024	23.4	107,127	86,637	18,828	1,662	93,897	53.3	15,773,446	22.9	10,122,723	8,557,756	1,390,019	174,948	5,650,723	64.2	94.49	
令和5年	191,438	23.4	101,866	82,359	17,811	1,696	89,572	53.2	14,751,060	23.0	9,304,761	7,833,477	1,304,014	167,270	5,446,299	63.1	91.34	
令和6年	185,093	23.4	102,468	82,243	18,534	1,691	82,625	55.4	14,203,229	23.3	9,224,584	7,713,695	1,339,026	171,863	4,978,645	64.9	90.02	
令和4年	1	13,332	22.3	7,442	6,335	1,006	101	5,890	55.8	1,080,339	21.7	734,233	640,262	82,226	11,745	346,106	68.0	98.66
	2	13,409	20.8	7,888	6,538	1,242	108	5,521	58.8	1,115,820	21.1	768,029	661,944	94,273	11,812	347,791	68.8	97.37
	3	19,441	25.5	9,616	7,445	2,057	114	9,825	49.5	1,502,977	25.2	904,365	752,421	139,178	12,766	598,612	60.2	94.05
	4	18,876	24.8	8,553	7,091	1,332	130	10,323	45.3	1,502,708	24.5	832,911	714,363	105,395	13,153	669,797	55.4	97.38
	5	13,360	19.9	7,312	5,735	1,459	118	6,048	54.7	1,082,333	19.5	710,611	587,574	110,322	12,715	371,722	65.7	97.18
	6	17,466	23.4	9,437	7,574	1,641	222	8,029	54.0	1,378,971	22.9	899,093	759,024	120,508	19,561	479,878	65.2	95.27
	7	17,549	24.0	9,339	7,727	1,469	143	8,210	53.2	1,394,499	23.7	891,414	764,092	110,926	16,396	503,085	63.9	95.45
	8	18,690	24.1	9,870	8,095	1,642	133	8,820	52.8	1,440,825	23.3	891,202	758,218	119,297	13,687	549,623	61.9	90.29
	9	17,368	23.5	9,274	7,473	1,672	129	8,094	53.4	1,320,916	22.6	878,866	740,730	123,419	14,717	442,050	66.5	94.77
	10	19,440	25.4	10,094	7,972	1,960	162	9,346	51.9	1,446,746	24.0	907,386	753,827	137,009	16,550	539,360	62.7	89.89
	11	16,798	23.2	9,929	7,814	1,930	185	6,869	59.1	1,331,844	22.9	914,049	754,458	140,223	19,368	417,795	68.6	92.06
	12	15,295	22.7	8,373	6,838	1,418	117	6,922	54.7	1,175,468	22.1	790,564	670,843	107,243	12,478	384,904	67.3	94.42
令和5年	1	15,550	24.4	7,765	6,276	1,391	98	7,785	49.9	1,171,543	23.1	696,201	582,835	103,097	10,269	475,342	59.4	89.66
	2	15,935	24.7	7,893	6,391	1,345	157	8,042	49.5	1,305,276	25.1	750,385	632,948	101,737	15,700	554,891	57.5	95.07
	3	18,641	25.3	8,334	6,661	1,560	113	10,307	44.7	1,348,084	24.2	763,079	642,409	109,000	11,670	585,005	56.6	91.56
	4	14,988	22.3	8,230	6,745	1,269	216	6,758	54.9	1,187,770	22.5	781,737	665,454	98,327	17,956	406,033	65.8	94.99
	5	15,756	22.7	8,193	6,638	1,397	158	7,563	52.0	1,206,009	22.0	753,696	637,407	100,294	15,995	452,313	62.5	91.99
	6	16,424	23.1	8,705	7,155	1,389	161	7,719	53.0	1,324,875	23.2	797,769	679,894	101,304	16,571	527,106	60.2	91.64
	7	15,112	22.2	9,054	7,406	1,521	127	6,058	59.9	1,189,341	22.1	835,083	710,260	112,130	12,693	354,258	70.2	92.23
	8	15,388	21.9	8,775	7,189	1,424	162	6,613	57.0	1,207,701	21.8	811,275	684,994	108,904	17,377	396,426	67.2	92.45
	9	17,209	25.0	9,133	7,241	1,754	138	8,076	53.1	1,332,948	24.9	823,243	684,676	125,149	13,418	509,705	61.8	90.14
	10	17,412	24.3	9,297	7,299	1,890	108	8,115	53.4	1,263,985	23.2	796,679	655,754	130,013	10,912	467,306	63.0	85.69
	11	14,586	22.0	8,493	6,903	1,462	128	6,093	58.2	1,118,713	21.9	772,378	652,163	108,648	11,567	346,335	69.0	90.94
	12	14,437	22.4	7,994	6,455	1,409	130	6,443	55.4	1,094,815	21.8	723,236	604,683	105,411	13,142	371,579	66.1	90.47
令和6年	1	13,122	22.3	7,088	5,581	1,381	126	6,034	54.0	977,515	21.8	634,046	524,246	96,414	13,386	343,469	64.9	89.45
	2	13,442	22.7	7,344	5,839	1,340	165	6,098	54.6	1,011,204	22.4	669,339	553,523	98,615	17,201	341,865	66.2	91.14
	3	15,544	24.2	8,316	6,511	1,669	136	7,228	53.5	1,189,940	24.5	746,861	616,710	116,092	14,059	443,079	62.8	89.81
	4	18,267	23.9	8,538	6,681	1,706	151	9,729	46.7	1,404,501	24.4	776,094	642,051	119,516	14,527	628,407	55.3	90.90
	5	15,475	23.5	8,047	6,392	1,523	132	7,428	52.0	1,229,547	23.7	728,433	604,610	110,172	13,651	501,114	59.2	90.52
	6	15,189	22.9	8,303	6,781	1,372	150	6,886	54.7	1,194,652	23.1	771,992	655,987	102,725	13,280	422,660	64.6	92.98
	7	15,042	22.1	8,764	7,012	1,591	161	6,278	58.3	1,163,598	22.4	789,365	660,558	113,251	15,556	374,233	67.8	90.07
	8	15,268	22.8	8,905	7,325	1,448	132	6,363	58.3	1,139,748	22.6	787,232	664,469	109,725	13,038	352,516	69.1	88.40
	9	16,891	24.6	9,602	7,674	1,810	118	7,289	56.8	1,267,457	24.3	838,188	697,552	128,198	12,438	429,269	66.1	87.29
	10	15,020	21.6	9,421	7,487	1,818	116	5,599	62.7	1,181,291	21.9	830,826	689,241	128,209	13,376	350,465	70.3	88.19
	11	15,414	23.7	9,137	7,574	1,405	158	6,277	59.3	1,220,007	23.9	845,014	722,243	106,527	16,244	374,993	69.3	92.48
	12	16,419	26.1	9,003	7,386	1,471	146	7,416	54.8	1,223,769	25.0	807,194	682,505	109,582	15,107	416,575	66.0	89.66

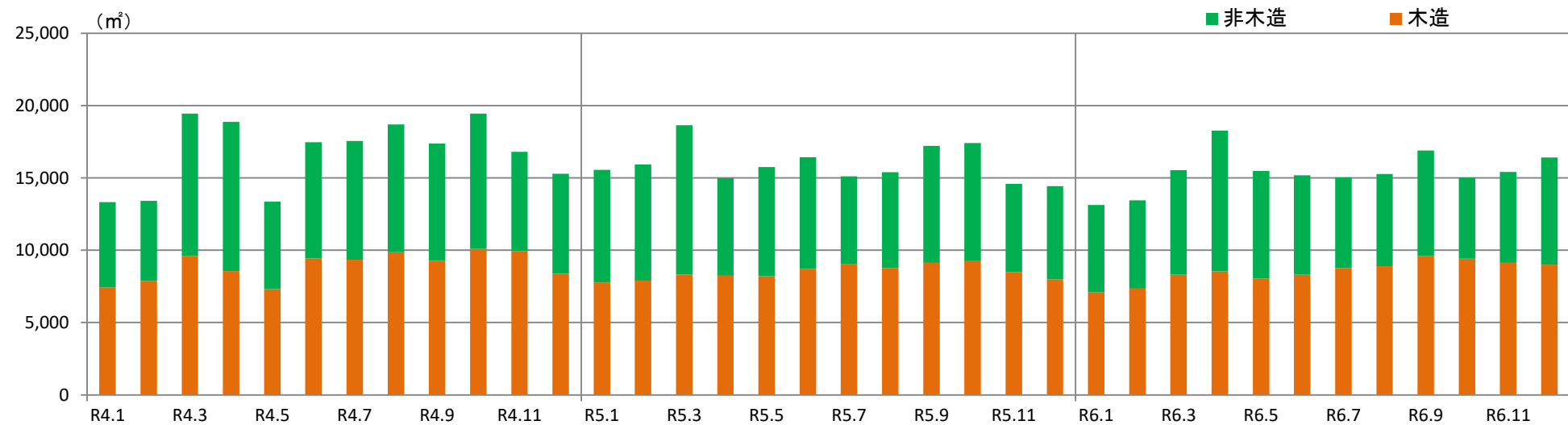
資料：国土交通省「住宅着工統計 月次 第18表(新設住宅)利用関係別、構造別、建て方別/戸数床面積」、「第29表(プレハブ新設住宅)利用関係別、構造別、建て方別/戸数床面積」、「第43表(ツーバイフォー新設住宅)利用関係別、構造別、建て方別/戸数床面積」

※ 青色・・・増加、赤色・・・減少

## 管内の新設住宅着工戸数



## 管内の新設住宅床面積





<資料>

## 木材需給動向関連資料

2024年11月12日

# 木材業景況調査結果

第482回（令和6年10月分）

(一社)全国木材組合連合会

全国木材協同組合連合会

迅速！簡潔！明快！  
全国モニターで調査する  
唯一の全国版景況調査  
この調査は日本木青連のご協力を得て、  
行っています

10月は、販売量については、流通部門・製造部門とも増加した。また、仕入量については、流通部門・製造部門とも変わらなかった。販売価格、仕入価格については、流通部門・製造部門とも変わらなかった。

11月は、販売量、仕入量については、流通部門では変わらずの見通し、製造部門では増加の見通しである。また、販売価格・仕入価格については、流通部門・製造部門とも保ち合いの見通しである。

3ヵ月後の相場予想は、米材については、流通部門・製造部門とも弱含みの見通し、南洋材及び北洋材（欧州材を含む）については、流通部門・製造部門とも保ち合いの見通し、国産材については、流通部門では保ち合い、製造部門では弱含みの見通しである。また、建材は保ち合い予想である。

10月は、今まで新規上棟を絞っていたビルダーからの注文が増え、受注・出荷とも増えたが、ここにきて現場の職人不足で上棟が延び、11月は出荷ベースでは10月より厳しい数字になりそうである。年内は、4～8月に比べれば、加工棟数は良くなってきているが、大きく上棟数を増やすことは難しそうであり低位安定が続きそう。各社、木造の非住宅物件に力を入れ、引き合いは増えているものの、絶対数はまだ少ない状況である。

2024年12月16日

## 木材業景況調査結果

第483回（令和6年11月分）

(一社)全国木材組合連合会

全国木材協同組合連合会

迅速！簡潔！明快！  
全国モニターで調査する  
唯一の全国版景況調査  
この調査は日本木青連のご協力を得て、  
行っています

11月は、販売量については、流通部門ではかわらず、製造部門では増加した。また、仕入量については、流通部門・製造部門とも変わらなかった。販売価格については、流通部門では下降、製造部門では変わらなかった。また、仕入価格については、流通部門・製造部門とも変わらなかった。

12月は、販売量、仕入量については、流通部門・製造部門とも変わらずの見通し、また、販売価格・仕入価格については、流通部門・製造部門とも保ち合いの見通しである。

3ヵ月後の相場予想は、米材については、流通部門では弱含み、製造部門では保ち合いの見通し、南洋材及び北洋材（欧州材を含む）については、流通部門・製造部門とも保ち合いの見通し、国産材については、流通部門では保ち合い、製造部門では弱含みの見通しである。また、建材は保ち合い予想である。

11月のプレカット工場は、受注、出荷とも増えた。また、大手ハウスメーカーの受注は前年度並みだが、ビルダーは高値の在庫販売に苦戦している模様。ビルダーは、厳しい単価での契約を求められているため、職人の手配ができず建て方が遅れている。年内は多少の需要は見込まれるものの、その後の戸建て需要は期待できないと予測される。各社は、木造の非住宅物件に力を入れ、引き合いは増えているものの、絶対数はまだ少ない。

## 景況調査

令和6年11月分集計表 ( ) 内は実数

モニター数156 回答95 回収率61%

### 〔流通部門〕

当月の状況

販売量	増加24% (23)	変わらず60% (57)	減少16% (15)
仕入量	増加21% (20)	変わらず60% (57)	減少19% (18)
販売価格	上昇 3% ( 3)	変わらず82% (78)	下降15% (14)
仕入価格	上昇 6% ( 6)	変わらず80% (76)	下降14% (13)

来月の見通し

販売量	増加19% (18)	変わらず63% (60)	減少18% (17)
仕入量	増加16% (15)	変わらず62% (59)	減少22% (21)
販売価格	強含み 5% ( 5)	保ち合い89% (85)	弱含み 5% ( 5)
仕入価格	強含み 8% ( 8)	保ち合い85% (81)	弱含み 6% ( 6)

3ヵ月後相場予想	強含み	保ち合い	弱含み
米 材	9% ( 6)	66% (43)	25% (16)
南洋材	6% ( 3)	87% (46)	8% ( 4)
北洋材(欧州材を含む)	5% ( 3)	78% (47)	17% (10)
国産材	8% ( 7)	71% (60)	20% (17)
建 材	17% (10)	68% (41)	15% ( 9)

プレカットの動向

受注後、加工までの待ち時間	1ヶ月以内	1ヶ月	1ヶ月以上
	35% (22)	63% (39)	2% ( 1)

### 〔製造部門〕

モニター数133 回答数88 回収率66%

当月の状況

販売量	増加31% (26)	変わらず53% (45)	減少16% (14)
仕入量	増加24% (20)	変わらず58% (49)	減少19% (16)
販売価格	上昇 6% ( 5)	変わらず86% (73)	下降 8% ( 7)
仕入価格	上昇18% (15)	変わらず79% (67)	下降 4% ( 3)

来月の見通し

販売量	増加21% (18)	変わらず61% (52)	減少18% (15)
仕入量	増加19% (16)	変わらず67% (57)	減少14% (12)
販売価格	強含み 6% ( 5)	保ち合い86% (73)	弱含み 8% ( 7)
仕入価格	強含み16% (14)	保ち合い80% (68)	弱含み 4% ( 3)

3ヵ月後相場予想	強含み	保ち合い	弱含み
米 材	7% ( 2)	70% (21)	23% ( 7)
南洋材	5% ( 1)	77% (17)	18% ( 4)
北洋材(欧州材を含む)	7% ( 2)	75% (21)	18% ( 5)
国産材	13% (11)	55% (46)	31% (26)

プレカットの動向

受注後、加工までの待ち時間	1ヶ月以内	1ヶ月	1ヶ月以上
	43% (15)	49% (17)	9% ( 3)

2025年1月15日

## 木材業景況調査結果

第484回（令和6年12月分）

(一社)全国木材組合連合会

全国木材協同組合連合会

迅速！簡潔！明快！  
全国モニターで調査する  
唯一の全国版景況調査  
この調査は日本木青連のご協力を得て、  
行っています

12月は、販売量、仕入量については、流通部門・製造部門ともかわらず、販売価格、仕入価格についても、流通部門・製造部門とも変わらなかった。

1月は、販売量、仕入量については、流通部門・製造部門とも減少の見通し、また、販売価格・仕入価格については、流通部門・製造部門とも保ち合いの見通しである。

3ヵ月後の相場予想は、米材については、流通部門では弱含み、製造部門では保ち合いの見通し、南洋材については、流通部門では保ち合い、製造部門では強含みの見通しである。また、北洋材（欧州材を含む）、国産材については、流通部門・製造部門とも保ち合いの見通しである。また、建材は保ち合い予想である。

12月のプレカット工場の稼働率は、昨年夏より増加している。これは、季節要因はあるものの、昨年前半に着工数が少なかった反動と考えられ、大手ハウスメーカー、ビルダーからの受注も伸びている。半面、価格は引き続き厳しく、今後さらなる資材の値上がりが予想されるため、ますます採算は厳しい状況である。加えて、運送コストのさらなる上昇が予想され、運賃の値上げも必至である。

## 景況調査

令和6年12月分集計表 ( )内は実数

モニター数156 回答91 回収率58%

### 〔流通部門〕

当月の状況

販売量	増加20% (18)	変わらず52% (46)	減少27% (24)
仕入量	増加19% (17)	変わらず55% (48)	減少26% (23)
販売価格	上昇 7% ( 6)	変わらず90% (79)	下降 3% ( 3)
仕入価格	上昇11% (10)	変わらず84% (74)	下降 5% ( 4)

来月の見通し

販売量	増加18% (16)	変わらず53% (47)	減少28% (25)
仕入量	増加15% (13)	変わらず59% (52)	減少26% (23)
販売価格	強含み 9% ( 8)	保ち合い85% (75)	弱含み 6% ( 5)
仕入価格	強含み13% (11)	保ち合い82% (72)	弱含み 6% ( 5)

3ヵ月後相場予想	強含み	保ち合い	弱含み
米 材	11% ( 7)	67% (41)	21% (13)
南洋材	6% ( 3)	88% (45)	6% ( 3)
北洋材(欧州材を含む)	19% (10)	69% (37)	13% ( 7)
国産材	9% ( 7)	82% (63)	9% ( 7)
建 材	9% ( 5)	84% (47)	7% ( 4)

プレカットの動向

受注後、加工までの待ち時間	1ヶ月以内	1ヶ月	1ヶ月以上
	32% (18)	63% (36)	5% ( 3)

### 〔製造部門〕

モニター数133 回答数80 回収率60%

当月の状況

販売量	増加24% (19)	変わらず53% (41)	減少23% (18)
仕入量	増加23% (18)	変わらず56% (44)	減少21% (16)
販売価格	上昇 3% ( 2)	変わらず88% (69)	下降 9% ( 7)
仕入価格	上昇23% (18)	変わらず74% (58)	下降 3% ( 2)

来月の見通し

販売量	増加14% (11)	変わらず61% (48)	減少25% (20)
仕入量	増加11% ( 9)	変わらず66% (52)	減少23% (18)
販売価格	強含み 8% ( 6)	保ち合い86% (68)	弱含み 6% ( 5)
仕入価格	強含み16% (13)	保ち合い84% (66)	弱含み 0% ( 0)

3ヵ月後相場予想	強含み	保ち合い	弱含み
米 材	21% ( 6)	55% (16)	24% ( 7)
南洋材	22% ( 4)	67% (12)	11% ( 2)
北洋材(欧州材を含む)	21% ( 5)	67% (16)	13% ( 3)
国産材	18% (14)	62% (48)	19% (15)

プレカットの動向

受注後、加工までの待ち時間	1ヶ月以内	1ヶ月	1ヶ月以上
	38% (12)	53% (17)	9% ( 3)

## 景況調査

令和6年10月分集計表 ( ) 内は実数

モニター数156 回答90 回収率58%

### 〔流通部門〕

当月の状況

販売量	増加30% (27)	変わらず53% (47)	減少17% (15)
仕入量	増加27% (24)	変わらず53% (47)	減少20% (18)
販売価格	上昇 4% ( 4)	変わらず81% (72)	下降15% (13)
仕入価格	上昇 6% ( 5)	変わらず78% (69)	下降17% (15)

来月の見通し

販売量	増加24% (21)	変わらず62% (55)	減少15% (13)
仕入量	増加17% (15)	変わらず65% (58)	減少18% (16)
販売価格	強含み 3% ( 3)	保ち合い87% (77)	弱含み10% ( 9)
仕入価格	強含み 2% ( 2)	保ち合い88% (78)	弱含み10% ( 9)

3ヵ月後相場予想	強含み	保ち合い	弱含み
米 材	2% ( 1)	68% (43)	30% (19)
南洋材	13% ( 7)	74% (39)	13% ( 7)
北洋材(欧州材を含む)	2% ( 1)	74% (43)	24% (14)
国産材	5% ( 4)	70% (54)	25% (19)
建 材	16% ( 9)	67% (39)	17% (10)

プレカットの動向

受注後、加工までの待ち時間	1ヶ月以内	1ヶ月	1ヶ月以上
	35% (20)	58% (33)	7% ( 4)

### 〔製造部門〕

モニター数133 回答数88 回収率66%

当月の状況

販売量	増加28% (24)	変わらず54% (47)	減少18% (16)
仕入量	増加23% (20)	変わらず61% (53)	減少16% (14)
販売価格	上昇 3% ( 3)	変わらず86% (75)	下降10% ( 9)
仕入価格	上昇11% (10)	変わらず82% (71)	下降 7% ( 6)

来月の見通し

販売量	増加23% (20)	変わらず66% (57)	減少11% (10)
仕入量	増加26% (23)	変わらず64% (56)	減少 9% ( 8)
販売価格	強含み 6% ( 5)	保ち合い89% (77)	弱含み 6% ( 5)
仕入価格	強含み14% (12)	保ち合い83% (72)	弱含み 3% ( 3)

3ヵ月後相場予想	強含み	保ち合い	弱含み
米 材	13% ( 4)	44% (14)	44% (14)
南洋材	10% ( 2)	81% (17)	10% ( 2)
北洋材(欧州材を含む)	4% ( 1)	75% (21)	21% ( 6)
国産材	8% ( 7)	60% (50)	32% (27)

プレカットの動向

受注後、加工までの待ち時間	1ヶ月以内	1ヶ月	1ヶ月以上
	39% (13)	42% (14)	18% ( 6)