

# 箇所別積算条件（令和6年度第三次収穫調査業務委託）

4.93

1.007

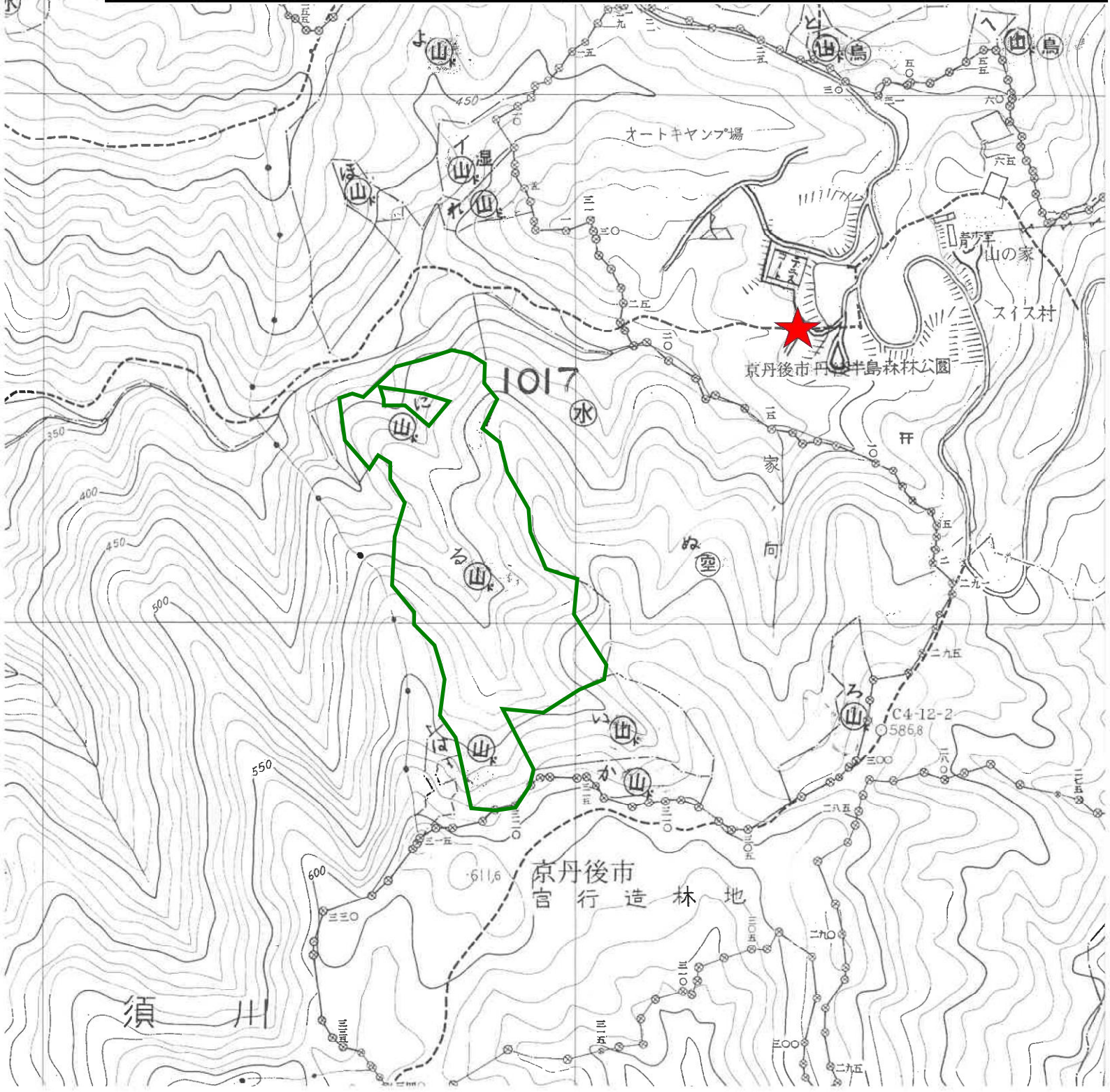
京都大阪森林管理事務所

(1号物件)

森林事務所	国有林 (官行造林)	林小班	事業区分	伐採方法	伐採率	人天別	主要樹種	林齢	調査面積 (ha)	区域標示 延長 (m)	区域測量 の 要否	調査方法	列状の 場合	標準地 面積 (ha)	収穫 予定 年度	林 地 傾 斜	下 層 植 生	下車地点 から区域 中央地点 までの片 道歩行時 間 (分)	収穫量 (m3)	署から現 地下車地 点までの 片道距離 (km)	署から現 地下車地 点までの 片道所要 時間 (分)	納品希望 年月日	極印等 の 押印の 要否	分収 育林	分収 造林	官行 造林	備考	
峰山	須川	1017	に	本数調整伐	間伐	35%	人	スギ	59	0.09	—	否	標準地		7	中	中	13	11	134.4	240	R6.12.2	否					
峰山	須川	1017	る	本数調整伐	間伐	35%	人	スギ・ヒノキ	39	4.84	1,200	否	標準地		7	中	中	20	996	134.4	240	R6.12.2	否					
<b>計</b>									<b>4.93</b>												<b>1.007</b>							

令和6年度 第三次収穫調査業務委託添付図面  
 場所：須川1017に、る

森林事務所	国有林(官行造林)	林小班	事業区分	伐採方法	伐採率	人天別	主要樹種	林齢	調査面積 (ha)
峰山	須川	1017	に	本数調整伐	間伐	35%	スギ	59	0.09
峰山	須川	1017	る	本数調整伐	間伐	35%	スギ・ヒノキ	39	4.84



## 箇所別積算条件（令和6年度第三次収穫調査業務委託）

1.97

575

京都大阪森林管理事務所

(2号物件)

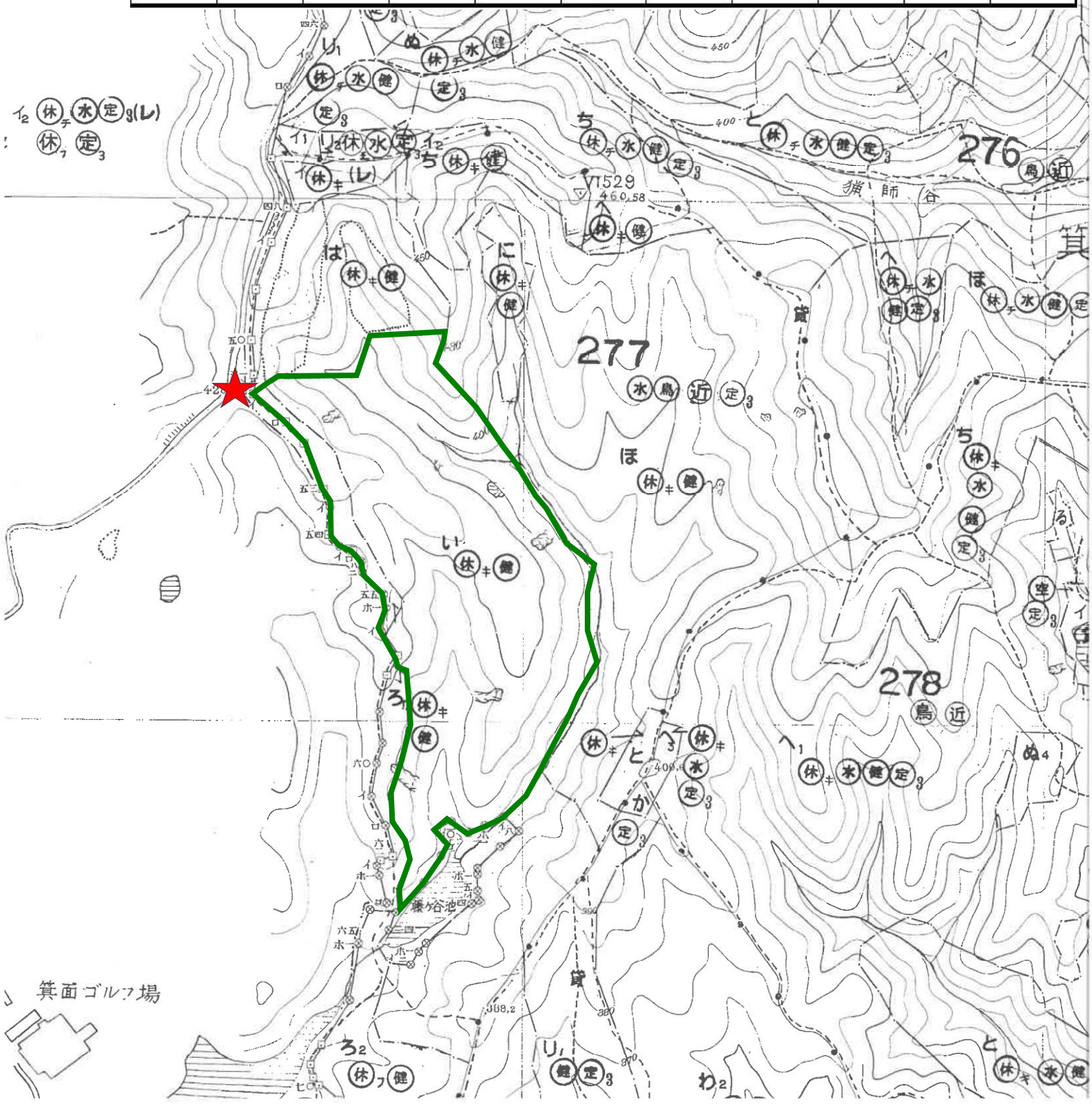
森林事務所	国有林 (官行造林)	林小班	事業区分	伐採方法	伐採率	人天別	主要樹種	林齢	調査面積 (ha)	区域標示 延長 (m)	区域測量 の 要否	調査方法	列状の 場合	標準地 面積 (ha)	収穫 予定 年度	林地 傾斜	下 層 植 生	下車地点 から区域 中央地点 までの片 道歩行時 間 (分)	収穫量 (m3)	署から現 地下車地 点までの 片道距離 (km)	署から現 地下車地 点までの 片道所要 時間 (分)	納品希望 年月日	極印等 の押印の 要否	分収 育林	分収 造林	官行 造林	備考	
箕面	箕面	277	に	本数調整伐	間伐	35%	人	スギ・ヒノキ	68	1.97	2,100	否	標準地		0.04	7	中	中	10	575	44.6	74	R7.2.7	否				
計									1.97																			

575



令和6年度 第三次収穫調査業務委託添付図面  
 場所：箕面277い

森林事務所	国有林(官行造林)	林小班	事業区分	伐採方法	伐採率	人天別	主要樹種	林齢	調査面積 (ha)	
箕面	箕面	277	に	本数調整伐	間伐	35%	人	スギ・ヒノキ	68	1.97



箇所別積算条件（令和6年度第三次収穫調査業務委託）

33.74

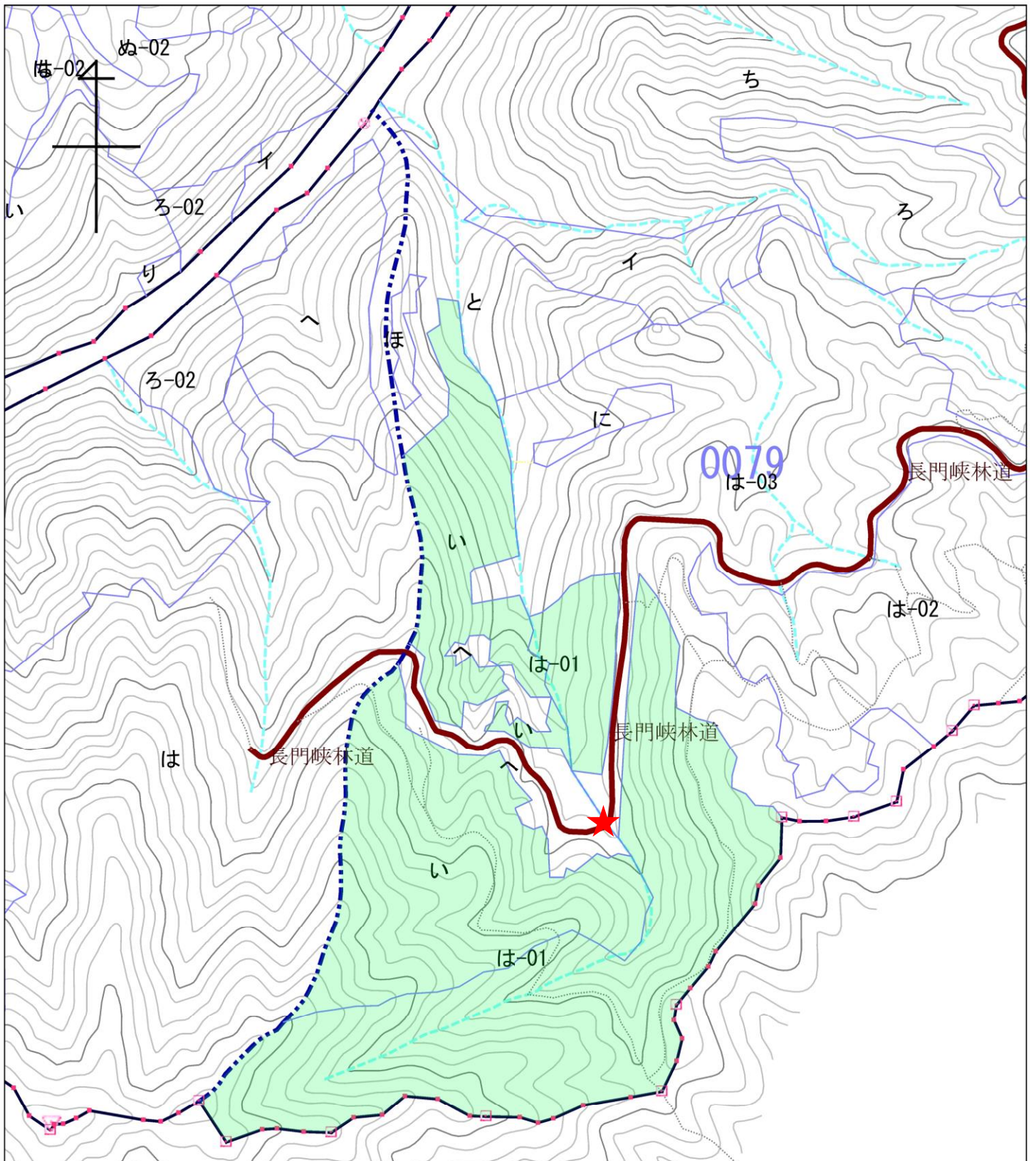
18,026

山口森林管理事務所

(3号物件)

森林事務所	国有林(官行造林)	林小班	事業区分	伐採方法	伐採率	人天別	主要樹種	林齢	調査面積 (ha)	区域標示延長 (m)	区域測量の要否	調査方法	列状の場合	標準地面積 (ha)	収穫予定年度	林地傾斜	下層植生	下車地点から区域中央地点までの片道歩行時間(分)	収穫量 (m3)	署から現地地下車地点までの片道距離 (km)	署から現地地下車地点までの片道所要時間(分)	納品希望年月日	極印等の押印の要否	分収育林	分収造林	官行造林	備考
西山口	長門峡	79 い	立販	皆伐	100%	人	スギ・ヒノキ	65	8.03	—	否	樹高標準地/直径毎木		0.41	7	急	中	5	4,979	30.9	39	R7.2.28	否	○			
西山口	長門峡	79 は1	立販	皆伐	100%	人	スギ・ヒノキ	69	9.28	—	否	樹高標準地/直径毎木		0.47	7	急	中	6	4,700	30.9	39	R7.2.28	否	○			
徳地	滑山	37 い2	立販	皆伐	100%	人	スギ・ヒノキ	66	2.97	—	否	樹高標準地/直径毎木		0.15	7	急	中	8	1,685	33.9	45	R7.2.28	否	○			
徳地	滑山	26 は2	立販	皆伐	100%	人	スギ・ヒノキ	60	2.95	—	否	標準地(再調査)		0.15	7	急	中	8	1,088	34.1	45	R7.2.28	否	○			前回調査 R3.11.15
徳地	滑山	26 は3	立販	皆伐	100%	人	スギ・ヒノキ	61	2.98	—	否	標準地(再調査)		0.15	7	急	中	12	869	34.1	45	R7.2.28	否	○			前回調査 R3.11.15
徳地	滑山	30 は1	立販	皆伐	100%	人	スギ・ヒノキ	64	4.91	—	否	樹高標準地/直径毎木		0.25	7	急	中	8	3,213	30.6	45	R7.2.28	否	○			
徳地	滑山	34 へ	立販	皆伐	100%	人	スギ・ヒノキ	65	1.83	—	否	樹高標準地/直径毎木		0.10	7	急	中	6	966	30.8	44	R7.2.28	否	○			
徳地	滑山	34 と	立販	皆伐	100%	人	スギ・ヒノキ	62	0.79	—	否	樹高標準地/直径毎木			7	急	中	12	526	30.8	44	R7.2.28	否	○			樹高標準地は「34へ」を襲用
計									33.74											18,026							



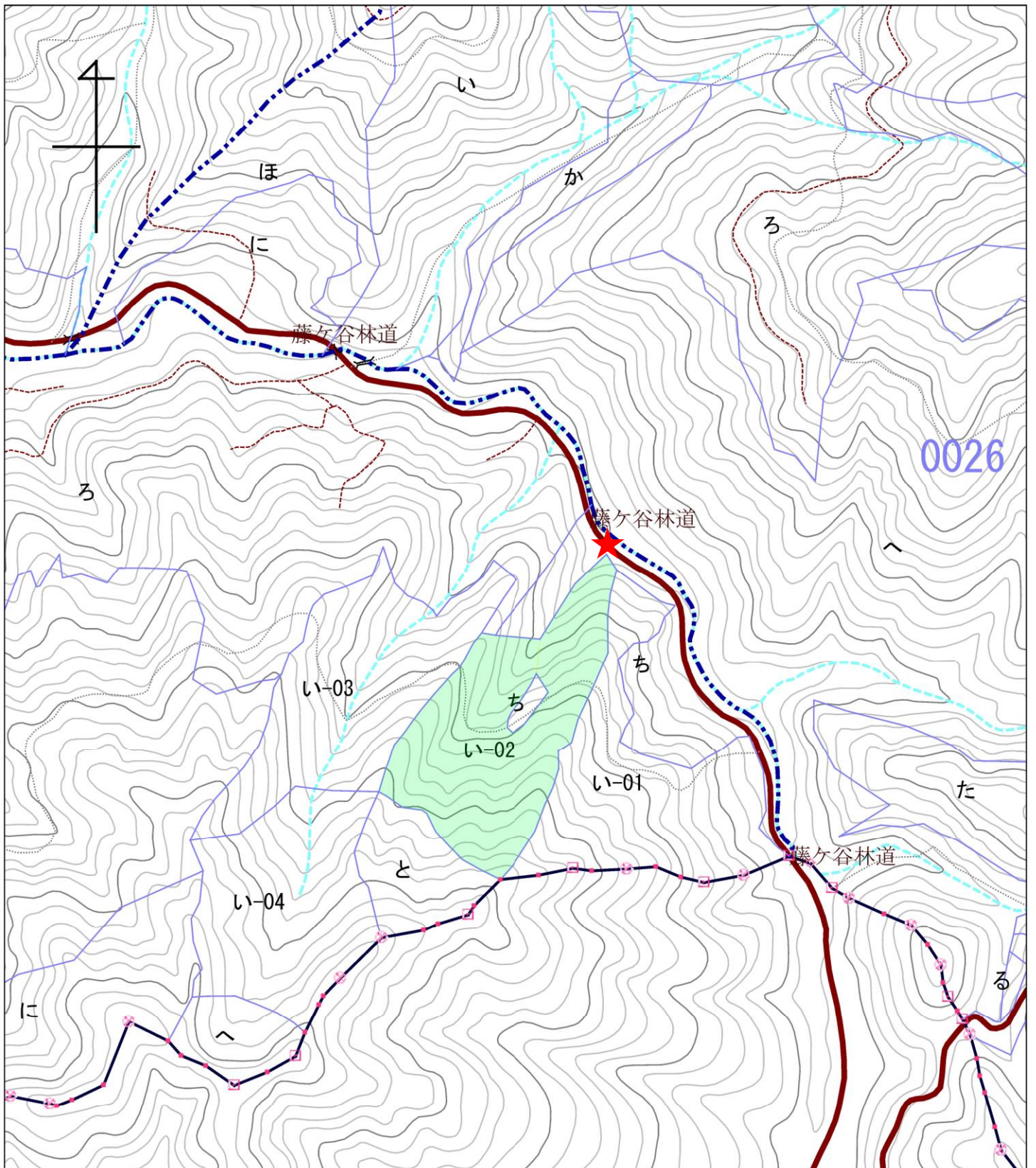


森林事務所	国有林(官行造林)	林小班	事業区分	伐採方法	伐採率	人天別	主要樹種	林齢	調査面積 (ha)	
西山口	長門峡	79	い	立販	皆伐	100%	人	スギ・ヒノキ	65	8.03
西山口	長門峡	79	は1	立販	皆伐	100%	人	スギ・ヒノキ	69	9.28

0 250[m]

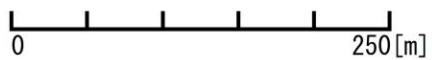
1:5,000





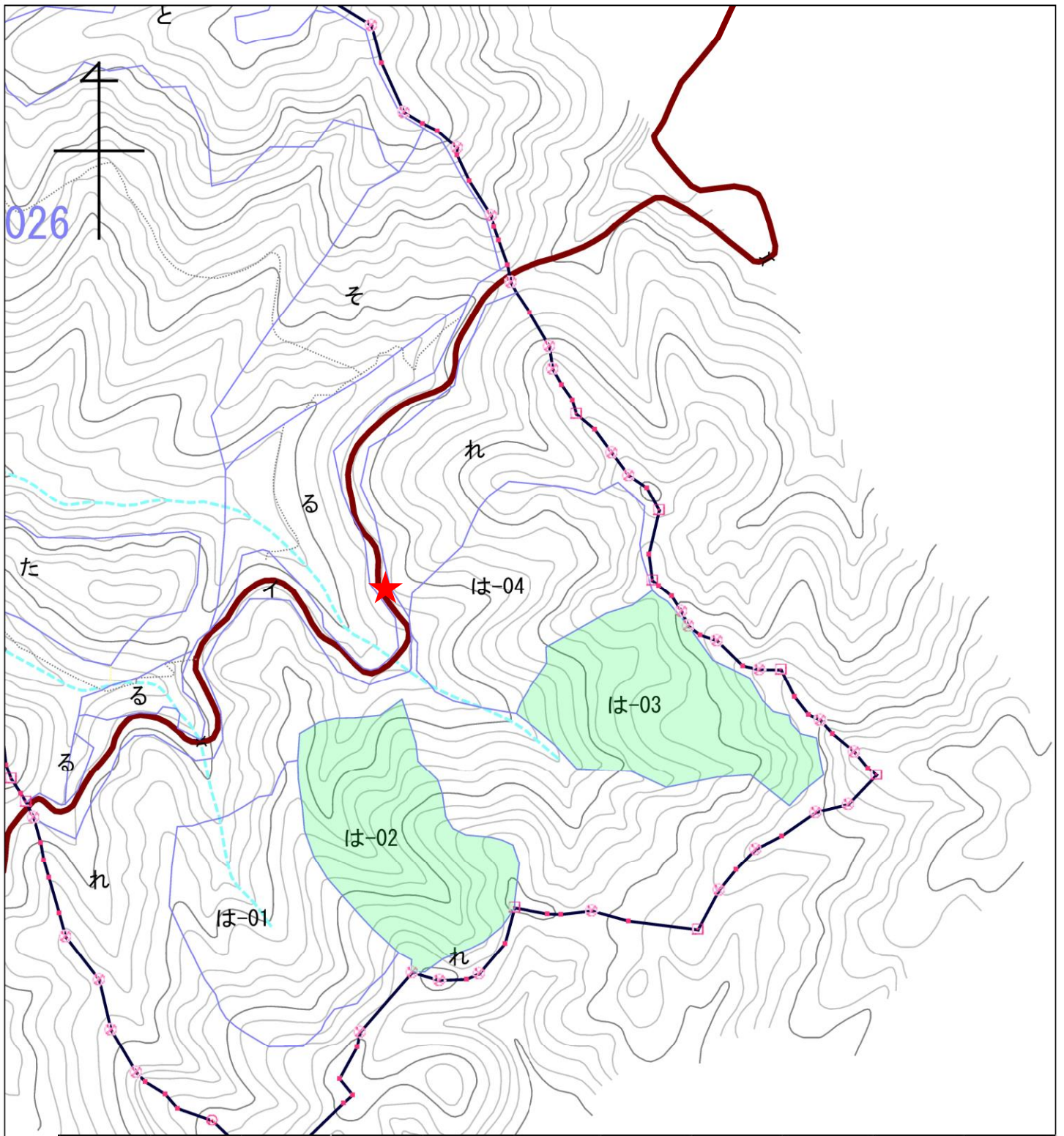
0026

森林事務所	国有林(官行造林)	林小班		事業区分	伐採方法	伐採率	人天別	主要樹種	林齢	調査面積 (ha)
徳地	滑山	37	い2	立販	皆伐	100%	人	スギ・ヒノキ	66	2.97



1:5,000



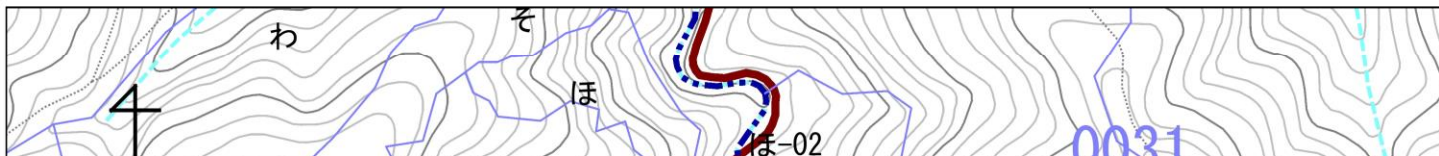


森林事務所	国有林(官行造林)	林小班	事業区分	伐採方法	伐採率	人天別	主要樹種	林齢	調査面積 (ha)
徳地	滑山	26	は2	立販	皆伐	100%	スギ・ヒノキ	60	2.95
徳地	滑山	26	は3	立販	皆伐	100%	スギ・ヒノキ	61	2.98

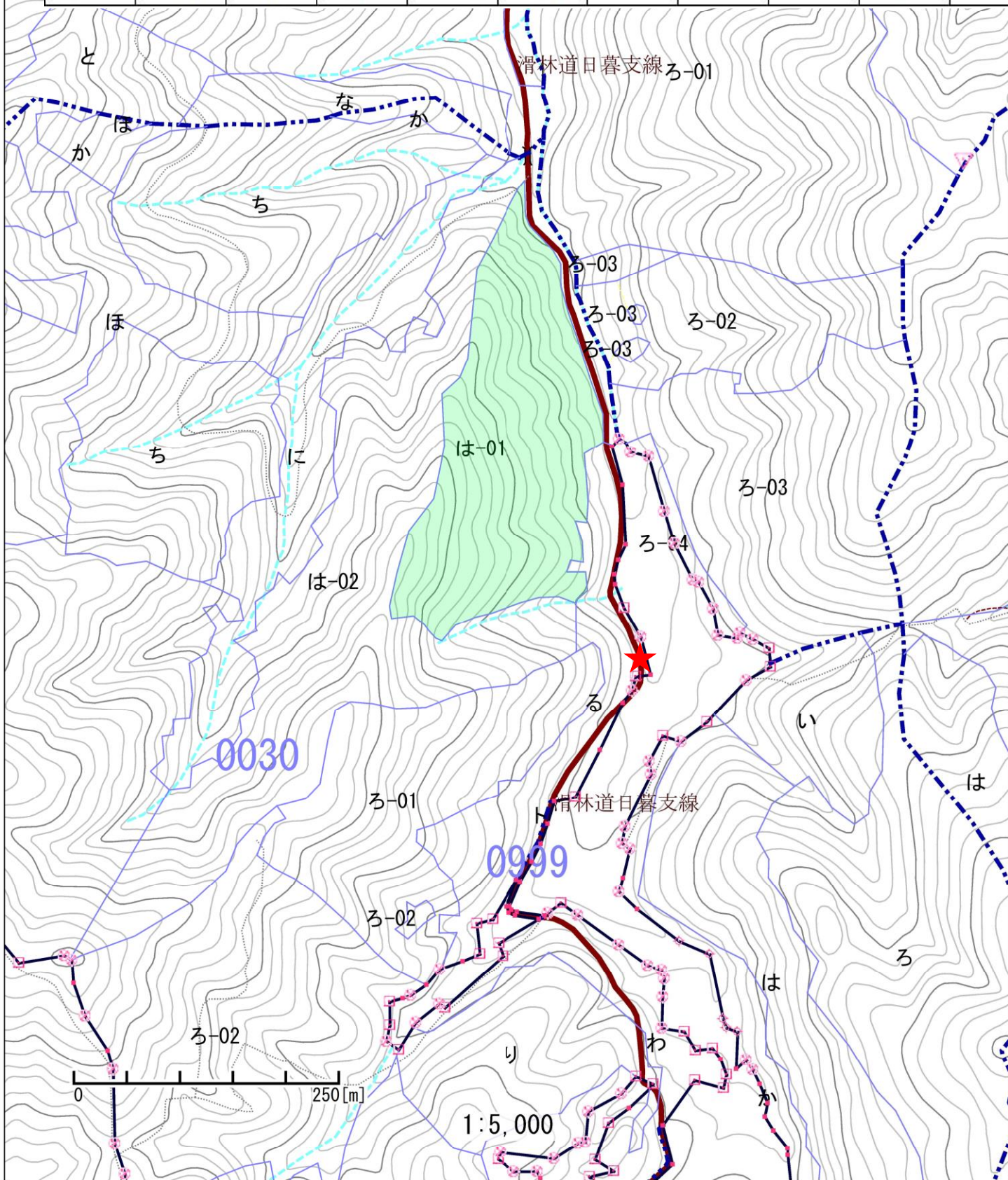
0 250[m]

1:5,000



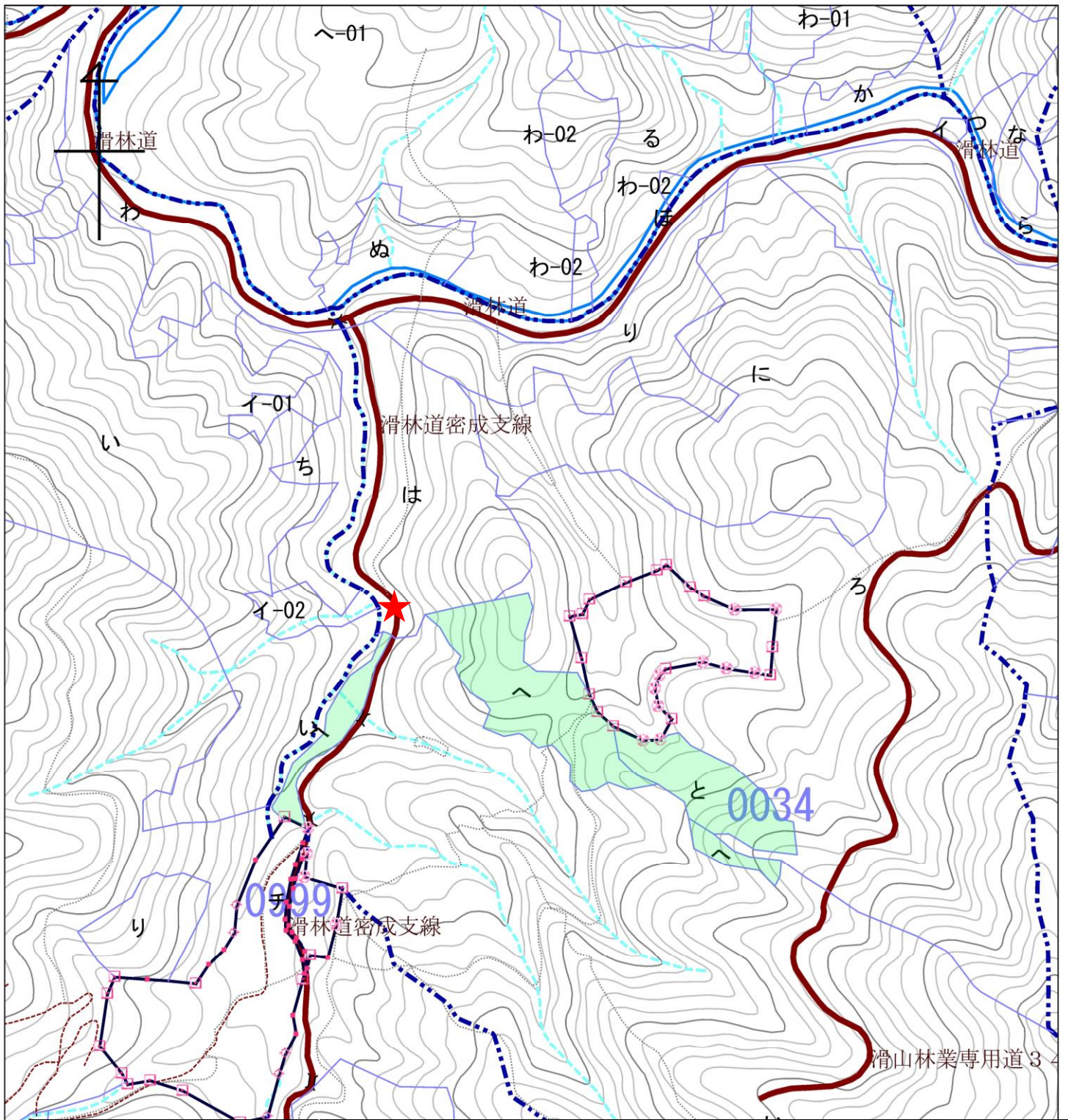


森林事務所	国有林(官行造林)	林小班		事業区分	伐採方法	伐採率	人天別	主要樹種	林齢	調査面積 (ha)
徳地	滑山	30	は1	立販	皆伐	100%	人	スギ・ヒノキ	64	4.91



1:5,000





森林事務所	国有林(官行造林)	林小班	事業区分	伐採方法	伐採率	人天別	主要樹種	林齢	調査面積 (ha)
徳地	滑山	34	へ	立販	皆伐	100%	スギ・ヒノキ	65	1.83
徳地	滑山	34	と	立販	皆伐	100%	スギ・ヒノキ	62	0.79

0 250 [m]

1:5,000



## 有料道路等の有無

物件	署等名	国有林名 (官行造林地名)	林小班	備考
1	京都大阪	須川	1017に、1017る	沓掛→与謝天橋立 ¥2,630
2	京都大阪	箕面	277に	京都南→茨木 ¥940
3	山口	長門峡	79い、79は1	該当なし
3	山口	滑山	37い2、30は1、34へ、34と 26は2、26は3	該当なし