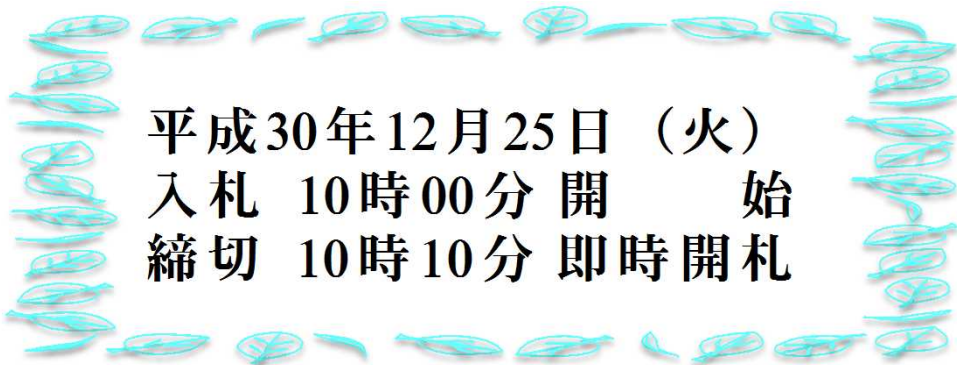


平成30年度

第3回 立木公売公告

資格付一般競争 入札のご案内



常日頃、国有林材へのご愛顧を賜り誠に有り難うございます。
今後も引き続き国有林野材のご利用をお願いいたします。

今回の立木販売は、
国有林皆伐:2件、分収造林皆伐:6件、分収育林皆伐:1件、
林業専用道工事支障木:1件、合計:10件
となっております。

入札条件等を熟読のうえ、
ご参加くださいますよう宜しくお願いいたします。

〒378-0018 群馬県沼田市鍛冶町3923-1

利根沼田森林管理署

電話 0278(24)5535

FAX 0278(24)5562

公 売 公 告

下記のとおり立木の一般競争入札を実施します。販売物件明細書及び国有林野事業林産物売買契約約款を参照し現物熟覧のうえ、国有林野の産物売払規程(昭和25年5月17日農林省告示第132号)及び関東森林管理局署等競争契約入札心得を厳守し入札してください。

記

1 入札及び開札の日時

平成30年12月25日(火)

入札開始 10時00分

締切 10時10分 締切後即時開札

2 入札及び開札場所

利根沼田森林管理署 入札室

3 郵便入札

認めます。

(1) 送付場所 〒378-0018 群馬県沼田市鍛冶町3923-1 利根沼田森林管理署

(2) 到着期限 12月21日(金) 17時00分必着。

*上記の期限以後、到着したものは、無効とします。

(3) その他留意事項

封筒を二重にして内封筒に入札書を入れ、外封筒には「立木公売入札書在中」と朱書し、書留または配達証明でお送り下さい。

4 入札物件

(1) 次の事項については、別添「販売物件明細書」のとおりです。

ア 売払番号

イ 物件所在地

ウ 伐採種(皆伐・間伐等)

エ 搬出期間

オ 樹種・数量・収穫面積

(2) 物件毎の特約事項・入札条件については、別添「入札条件」及び各販売物件毎の「搬出の条件」等を参照してください。

5 入札参加者の資格

平成27年度から平成31年度の林産物の売払いに係る資格確認の交付を受けている者に限ります。

但し、次の事項に該当する者は参加することができません。

(1) 予算決算及び会計令第70条に該当する者

(2) 予算決算及び会計令第71条に該当する者

6 入札保証金

免除します。

但し、落札者が契約を結ばないときは、入札金額の100分の5に相当する違約金を徴収します。なお、この場合競争参加資格の取消又は、付与しないことがあります。

7 契約保証金

免除します。

8 入札金額及び消費税

(1) 入札金額は消費税抜きの金額を記入して下さい。誤って消費税を加算した金額を記入した場合でも入札は有効とし、入札後には誤りの訂正及び取消は認めないので注意願います。

(2) 入札書に記載された金額に消費税8%を加算した金額(円未満の端数切捨て)をもって落札金額及び契約金額とします。

なお、契約締結以後、当該契約において特に契約書等で金額が明示されているものを除き、当該契約に係る違約金、延滞金、率で表されるものについては、全て消費税額が加算された総契約額が対象となります。

9 入札における留意事項

(1) 代理人の入札への参加

ア 委任状の提出

競争参加有資格者本人が入札当日出席せず代理人が入札に参加する場合は、「委任状」(別紙1-1)の提出が必要となり、委任状の提出のない者は入札に参加することはできません。

なお、年間を通じて代理人に委任する場合は、当該年度を有効とする「委任状」(別紙1-2)を提出すれば、入札の都度委任状を提出する必要はありません。

イ 入札書

「入札書」(別紙2)のとおり、入札者の住所、商号又は名称、代表者氏名を記入するとともに代理人氏名の記入、押印(委任状と同じ印)が必要となります。

なお、この場合には入札者の代表者印は不要です。

(2) 無効の入札

次の各号の一に該当する入札は無効とします。

ア 競争に参加する資格を有しない者のした入札

イ 委任状を持参しない代理人のした入札

ウ 所定の入札保証金の納付又は入札保証金に代わる担保の提供をしない者のした入札

エ 記名押印を欠く入札

オ 金額を訂正した入札

カ 誤字、脱字等により意思表示が不明瞭である入札

キ 明らかに連合によると認められる入札

ク 同一事項の入札について同一人が2通以上なした入札又は入札者若しくはその代理人が他の入札者の代理をした入札

ケ 入札時刻に遅れてした入札

コ 暴力団排除に関する誓約事項(別紙3)について、虚偽又はこれに反す行為が認め

られた入札

サ その他入札に関する条件に違反した入札

(3) 落札者の決定

ア 開札は、指定した場所及び日時に、入札者の面前で行い、予定価格以上で最高の価格を持って入札した者を落札者とします。ただし、落札となるべき入札をした者が2名以上のときは、直ちに「くじ」で落札者を決定します。

イ 落札宣言後は、錯誤等を理由に入札無効の申し出があっても、受理しません。また、どのような事由があっても落札を無効にすることはできません。

10 契約の成立及び締結期限

(1) 契約の締結は、契約書の作成を必要とし、双方記名押印した時に成立とします。

(2) 契約の締結期限は、平成30年12月27日(木)までとします。

11 代金の納付期限

代金の納付期限は、契約の締結日から起算して20日以内とします。

12 代金の延納

(1) 1件の売払契約代金が150万円以上の物件において、国の所有に属する物品の売払代金の納付に関する法律(昭和24年法律第176号)の定めるところにより認めます。
(年利0.78%)

納利息代金の計算方法は以下のとおりです。

延納利息代金 = (契約代金 × 延納期間 × 延納利率) ÷ 365日

ただし、分収林契約者の持分に係る代金については、延納は認めません。

(2) 延納担保の提供期限は契約締結日から起算して20日以内とします。

(3) 延納期限は、1,000㎡未満は6ヶ月以内、1,000㎡以上は10ヶ月以内とします。

13 物件の引き渡し

(1) 物件の引渡期限は、国有林野の産物売払規程第34条第1項及び国有林野事業林産物売買契約約款第7条第1項に基づき、代金の全部又は代金延納担保の提供があった日から15日以内とします。

(2) 物件の引渡は、買受人立会による引渡しをしないことについての買受人の同意を得られる場合には、国有林野の産物売払規程第34条第3項第2号及び国有林野事業林産物売買契約約款第7条3項に基づき、みなし引渡を特約することも可能です。この場合、代金の全部の納入のあったとき、または代金延納担保の提供があった時に引渡しがあったものとみなします。金融機関の発行する領収書等を利根沼田森林管理署へ必ず提示してから搬出して下さい。

(3) 引渡を受けた時は、国有林野の産物売払規程第35条に基づき、引渡領収書を利根沼田森林管理署長に提出して下さい。

14 各規程等の閲覧場所

(1) 販売物件明細書、契約書案

ア 販売物件明細書：利根沼田森林管理署ホームページで閲覧して下さい。

イ 契約書(案)：利根沼田森林管理署で閲覧して下さい。

利根沼田森林管理署のホームページアドレス

<http://www.rinya.maff.go.jp/kanto/tonenumata/index.html>

(2) 各規程等

ア 国有林野事業林産物売買契約約款

イ 国有林野の産物売払規程

ウ 関東森林管理局署等競争契約入札心得

エ 各種様式（別紙1：委任状、別紙2：入札書）

上記ア～エは関東森林管理局のホームページにて閲覧できます。

関東局ホーム>公売・入札情報>林産物の売払情報

ホームページを閲覧できない方は、利根沼田森林管理署 業務グループ（経営担当）へお問い合わせ下さい。

関東森林管理局のホームページアドレス

<http://www.rinya.maff.go.jp/kanto/index.html>

15 その他留意事項

(1) 入札参加者は、入札書の提出をもって「暴力団排除に関する誓約事項」（別紙3）に同意したものとします。

(2) 本物件は、売買契約書において「持続可能な森林経営が営まれ、伐採に当たって森林に関する法令に照らし手続きが適正になされた森林の立木である」ことを証明します。なお、この記載内容をもって木質バイオマス証明となります。

(3) 発電用バイオマス証明に関しては、買受人自らが本売買契約書の写しを添付し、任意様式により証明して下さい。

16 お問い合わせ

不明な点は、下記までお問い合わせください。

<問い合わせ先>

利根沼田森林管理署 業務グループ（経営担当）

電話番号 0278-24-5535 FAX 番号 0278-24-5562

お知らせ

農林水産省の発注事務に関する綱紀保持を目的として、農林水産省綱紀保持規程（平成19年農林水産省訓令第22号）が制定されました。この規程に基づき、第三者から不当な働きかけを受けた場合は、その事実をホームページで公表するなどの綱紀保持対策を実施しています。

詳しくは、当ホームページの「発注者綱紀保持対策に関する情報等」をご覧ください。

<http://www.rinya.maff.go.jp/kanto/apply/publicsale/koukihoji/index.html>

入札条件

1. 漸伐・択伐・間伐など、森林の一部の立木を伐採するに際し、残余の立木の保護、その他当該森林の保護に努めなければなりません。
2. 物件を買受けた方は、伐採、搬出に際して労働安全衛生に十分配慮し、作業制限事項等を遵守のうえ作業を実施して下さい。
3. 搬出関係で保護樹帯を横断する場合は、100mの間に1箇所程度とし、伐開巾は20m以内として下さい。
4. 売払区域の内外を問わず作業道（自動車道）等を作設しようとする場合は別途申請書を提出し森林管理署長の承認を受けてから作設して下さい。
5. 搬出関係で幼齢造林地を通過する場合、支障木は最少限にとどめるよう計画をして下さい。歩道等を損傷した場合は、現状復旧して下さい。
6. 以上のほか、現地案内の際に提示する事項についても遵守していただくこととなります。
7. 搬出において私有地を利用する場合、私有地との交渉は買受けた方が行ってください。
8. 土場の作設、ガードレールの撤去など公道を使用する場合は、道路占用許可を受けてください。
9. 保安林を伐採・搬出する場合、伐採・土地の形質変更等の手続きが必要なため事前に署との調整をお願いします。
10. 相俣・月夜野森林事務所の内212林班～248林班については、赤谷プロジェクト地域協議会・公益財団法人日本自然保護協会・林野庁関東森林管理局の三者協働により「生物多様性の復元」と「持続的な地域づくり」を目指し赤谷の森として管理しています。
伐採期間については、猛禽類の生息環境保全のため8月から11月末までの4ヶ月間となります。
なお、猛禽類の営巣状況などにより上記4ヶ月以外の期間でも伐採が可能となる場合もございますので、署担当者までご確認願います。

委 任 状

代理人使用印鑑

代理人氏名

上記の者を私の代理人と定め、下記権限を委任します。

記

- 1 入札年月日 平成 年 月 日
- 2 件 名 平成 年度 第 回 立木公売
- 3 入札に関する一切の件

平成 年 月 日

住 所

商号又は名称
代表者氏名

㊞

分任契約担当官
利根沼田森林管理署長

殿

注意：代理人が入札を行う場合は、必ず委任状を提出して下さい。

なお、当該年度を有効とする年間委任状（別紙 1 - 2）を提出し、その代理人に入札させる場合は、本委任状を提出する必要はありません。

ただし、その場合、各署等ごとに委任状の提出が必要となります。

委 任 状

私は、都合により _____ を代理人と定め、下記の権限を委任します。

委 任 事 項

- 1 入札に関する一切の件
- 2 見積もりに関する事項
- 3 委任期間
平成 年 月 日 から 平成 年 月 日
- 4 受任者使用印鑑

使用印鑑

平成 年 月 日

住 所

商号又は名称
代表者氏名

Ⓔ

分任契約担当官
利根沼田森林管理署長

殿

入 札 書

入札番号 第 _____ 号

億	千万	百万	十万	万	千	百	十	円

ただし、上記金額は消費税相当額を除いた金額であるので、契約額は上記金額に消費税相当額を加算した金額となること及び関東森林管理局署等競争契約入札心得を承知のうえ、入札します。

平成 _____ 年 _____ 月 _____ 日

分任契約担当官

利根沼田森林管理署長 殿

(入札者)

住 所

商号又は名称

代表者氏名

Ⓜ

(代理人)

氏 名

Ⓜ

(注意事項)

- 1 金額は、円単位とし、アラビア数字を持って明記すること。
- 2 代理人による入札の場合は、「住所」、「商号又は名称」及び代理人の「記名押印」を行うこと。

暴力団排除に関する誓約事項

当社（個人である場合は私、団体である場合は当団体）は、下記1及び2のいずれにも該当せず、また、将来においても該当しないことを誓約します。

この誓約が虚偽であり、又はこの誓約に反したことにより、当方が不利益を被ることとなっても、異議は一切申し立てません。

また、貴署の求めに応じ、当方の役員名簿（有価証券報告書に記載のもの。ただし、有価証券報告書を作成していない場合は、役職名、氏名及び生年月日の一覧表）を警察に提供することについて同意します。

記

1 契約の相手方として不適当な者

- (1) 法人等（個人、法人又は団体をいう。）の役員等（個人である場合はその者、法人である場合は役員又は支店若しくは営業所（常時契約を締結する事務所をいう。）の代表者、団体である場合は代表者、理事等、その他経営に実質的に関与している者をいう。以下同じ。）が、暴力団（暴力団員による不当な行為の防止等に関する法律（平成3年法律第77号）第2条第2号に規定する暴力団をいう。以下同じ。）又は暴力団員（同法第2条第6号に規定する暴力団員をいう。以下同じ。）であるとき
- (2) 役員等が、自己、自社若しくは第三者の不正の利益を図る目的、又は第三者に損害を加える目的をもって、暴力団又は暴力団員を利用するなどしているとき
- (3) 役員等が、暴力団又は暴力団員に対して、資金等を供給し、又は便宜を供与するなど直接的あるいは積極的に暴力団の維持、運営に協力し、若しくは関与しているとき
- (4) 役員等が、暴力団又は暴力団員であることを知りながらこれを不当に利用するなどしているとき
- (5) 役員等が、暴力団又は暴力団員と社会的に非難されるべき関係を有しているとき

2 契約の相手方として不適当な行為をする者

- (1) 暴力的な要求行為を行う者
- (2) 法的な責任を超えた不当な要求行為を行う者
- (3) 取引に関して脅迫的な言動をし、又は暴力を用いる行為を行う者
- (4) 偽計又は威力を用いて契約担当官等の業務を妨害する行為を行う者
- (5) その他前各号に準ずる行為を行う者

上記事項について、入札書の提出をもって誓約します。

「物件の引き渡し」について

買受人が現地を確認したもので、同意が得られた場合には、「買受人立会いによる引き渡しは行わないものとする」いわゆる「みなし引渡し」を特約とする事としますので、ご協力願います。

この場合、物件の引渡し等は次のとおりとなります。

- (1) 代金の全部（売払規程第27条第2項の規程による違約金を徴収する場合にあっては、代金の全部及び当該違約金）の納入があった時、又は代金延納担保の提供（売払規程第29条第2項の規程規程による違約金を徴収する場合にあっては、代金延納担保の提供及び当該違約金の納入）があった時、（代金延納担保の提供を免除する旨の特約がある場合には契約締結の時）に引渡しがあったものとみなすものとする。
- (2) 買受人は前記（1）により、引渡しがあったものとみなした時の日付をもって、引渡し領収書を森林管理署長に提出するものとする。

《 お 知 ら せ 》

今回公売の分収育林及び分収造林契約箇所については、通常の立木販売の代金納付とは異なる点がありますので、下記事項をご理解の上、入札に参加されますようお願い申し上げます。

- ① 立木販売代金の内、官収分については、国の発行する納入告知書により納付してください。
- ② 民収分については、分収林契約者の指定する金融機関口座への振込をお願いします。振込手数料については、立木を買受けた方の負担となります。
(民収分の振込手数料については、あらかじめ予定価格から控除してあることを申し添えます。)

現地案内について

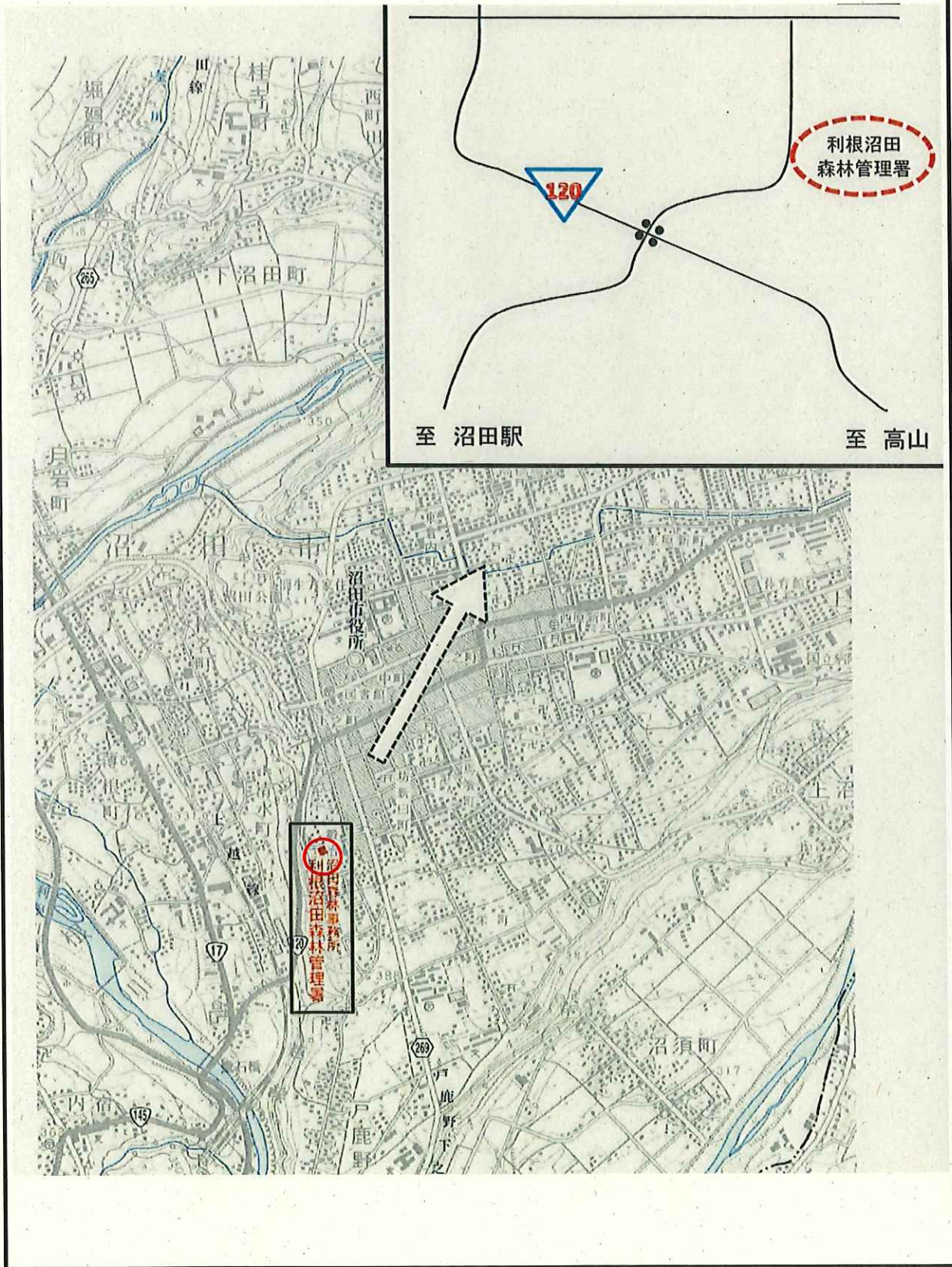
現地案内を下記日程により行いますので、ご希望の方は時間までにご参集ください。

売払番号	林小班	日 時	集 合 場 所	担 当 者	備 考
1・2・3 号物件	沼田: 7と ・161ち2 ・162れ3	平成30年 12月10日(月) 午前 9時00分	利根沼田森林管理署	森林官(沼田) 田中 直巳 TEL:0278-22-3609	7と 161ち2 I・II・III 163れ3
4・5 号物件	南郷:111わ1 ・わ2 根利:129ぬ2	平成30年 12月 7日(金) 午前 9時00分	しゃくなげの湯 駐車場	首席森林官(根利・南郷) 伊藤 伸一 TEL:0278-54-8171	111わ1・わ2 129ぬ2 I・II
6・7 号物件	花咲:45に 鎌田:65と1 ・と2	平成30年 12月 6日(木) 午前10時00分	片品村寄居山温泉センター 駐車場	首席森林官(鎌田・花咲) 増野 勝明 TEL:0278-58-2040	45に 65と1 I・II・III と2 I・II
8 号物件	水上:386に	平成30年 12月11日(火) 午前10時00分	みなかみ町 道の駅「水紀行館」 駐車場	首席森林官(水上・藤原) 黒澤 晴男 TEL:0278-72-3522	386に
9 号物件	月夜野: 201る2	平成30年 12月18日(火) 午後 1時00分	みなかみ町須川 道の駅「たくみの里」駐車場 (県道寄りの駐車場)	首席森林官(相俣・月夜野) 生田目 幸喜 TEL:0278-66-0017	201る2
10 号物件	谷地:23ち1 ・ち2・ち4・ち9	平成30年 12月12日(水) 午前 9時00分	谷地森林事務所	一般職員(谷地) 大仁田 秀介 TEL:0278-52-2017	23ち1・ち2 ・ち4・ち9

< メ モ >

《 現地案内集合場所(1・2・3号物件)：利根沼田森林管理署駐車場 》

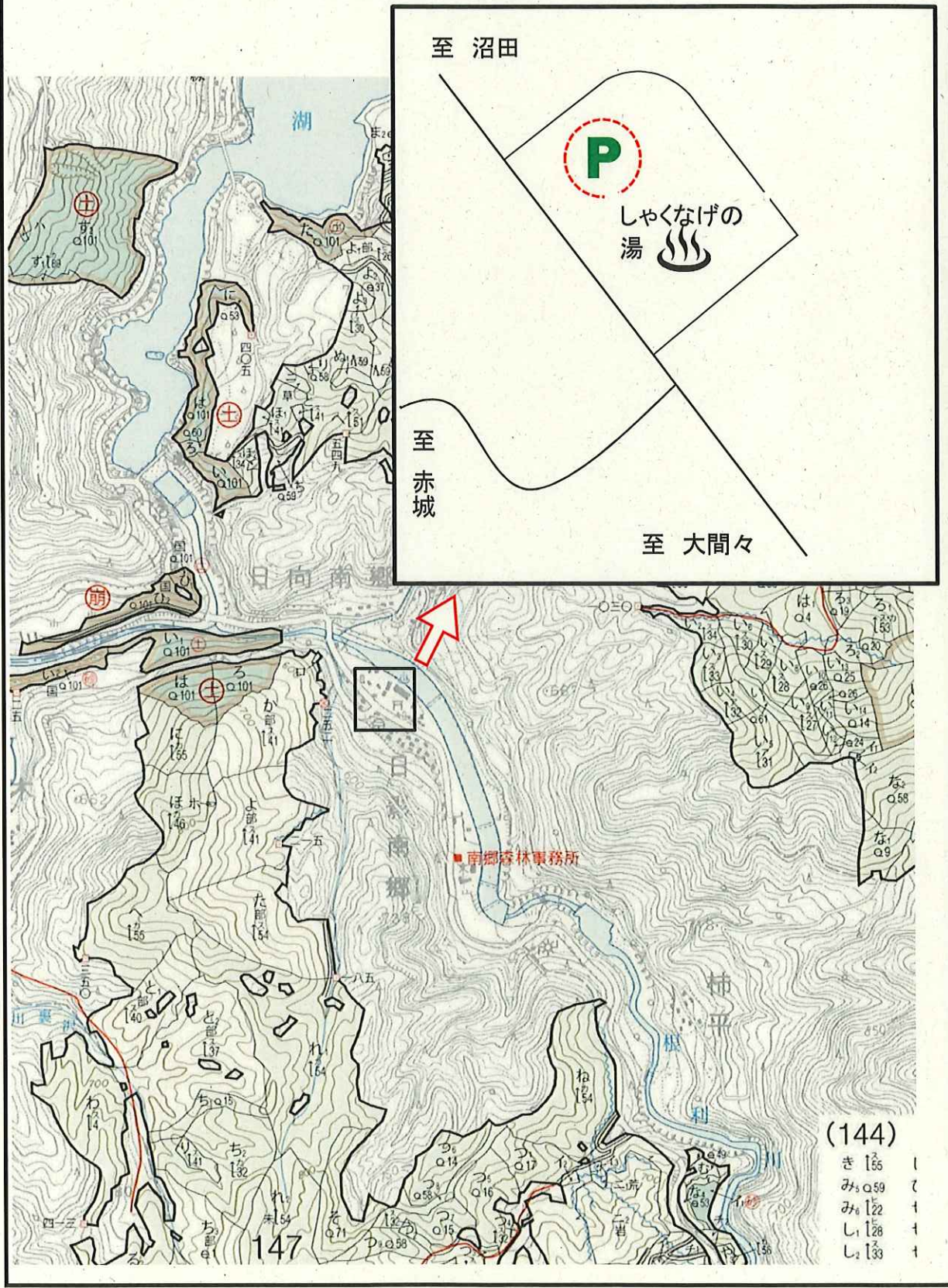
集合日時：平成30年12月10日(月)午前9:00



《 現地案内集合場所(4・5号物件)：しゃくなげの湯駐車場 》

集合日時：平成30年12月7日(金)午前9:00

※ 沼田方面から来ると南郷の交番を過ぎてすぐ左折。

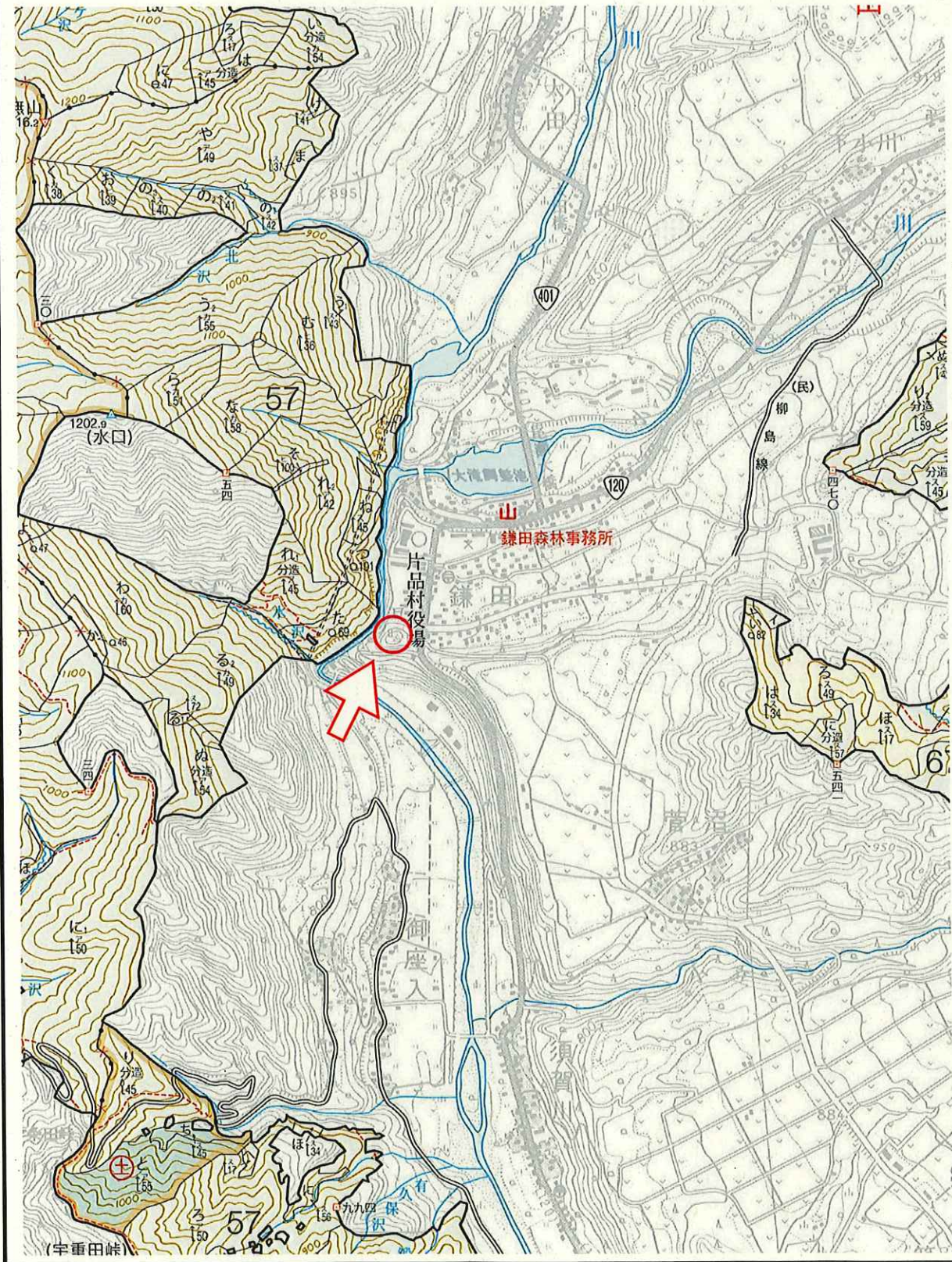


(144)

き	155	1
み	059	7
み	122	1
し	128	1
し	133	1

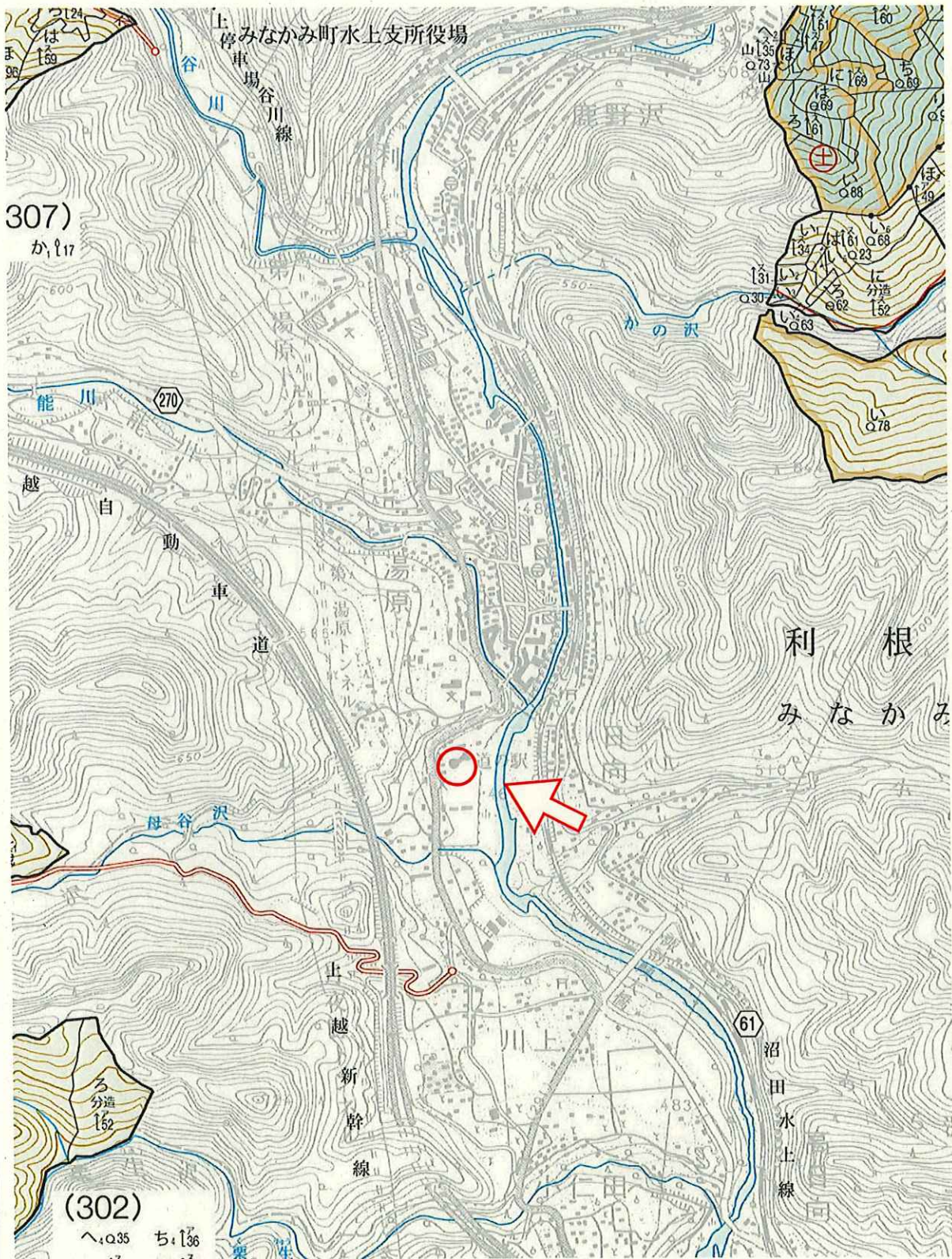
《 現地案内集合場所(6・7号物件)：片品村寄居山温泉センター駐車場 》

集合日時：平成30年12月6日(木)午前10:00



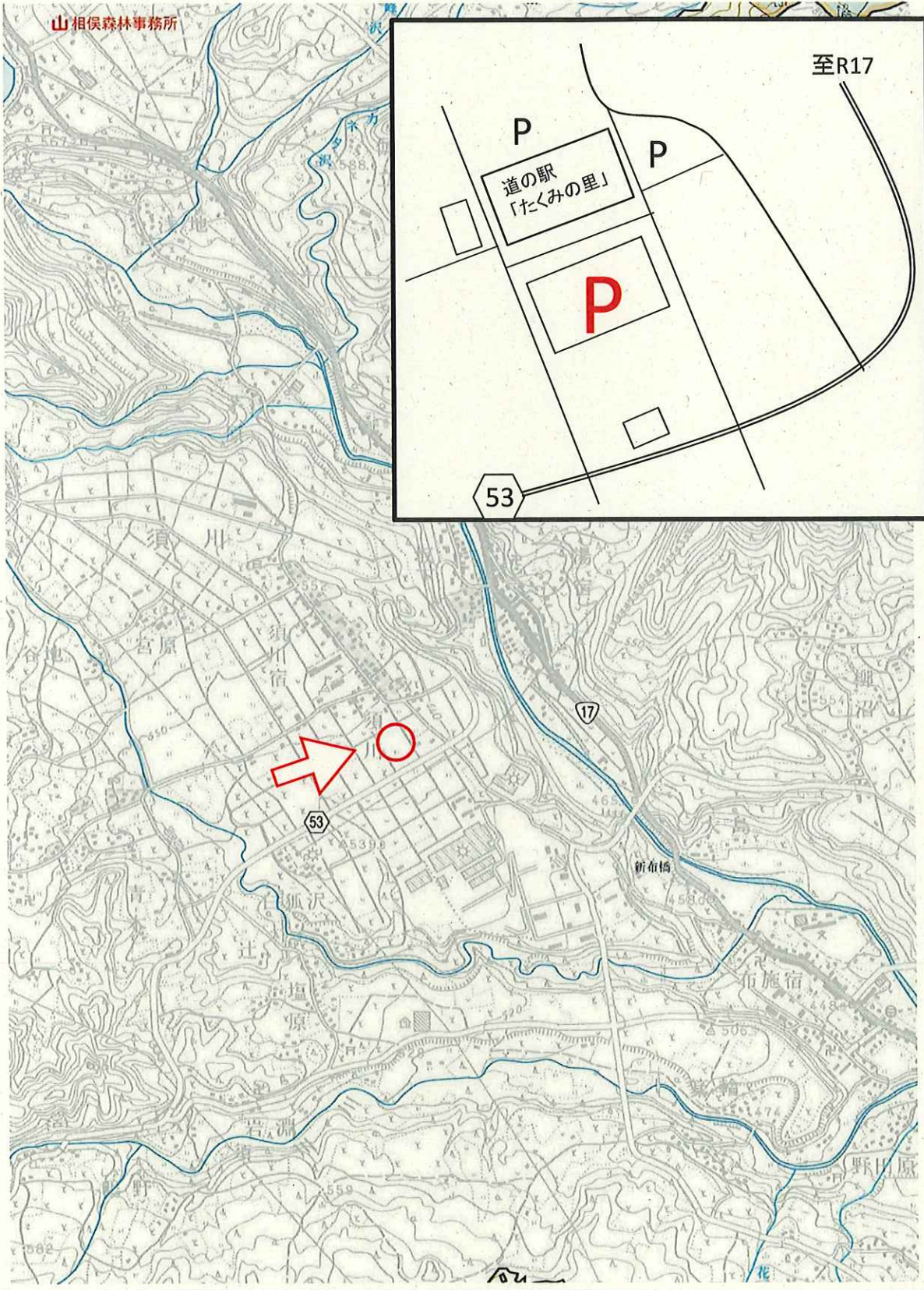
《 現地案内集合場所(8号物件)：道の駅「水紀行館」 駐車場 》

集合日時：平成30年12月11日(火) 午前10:00



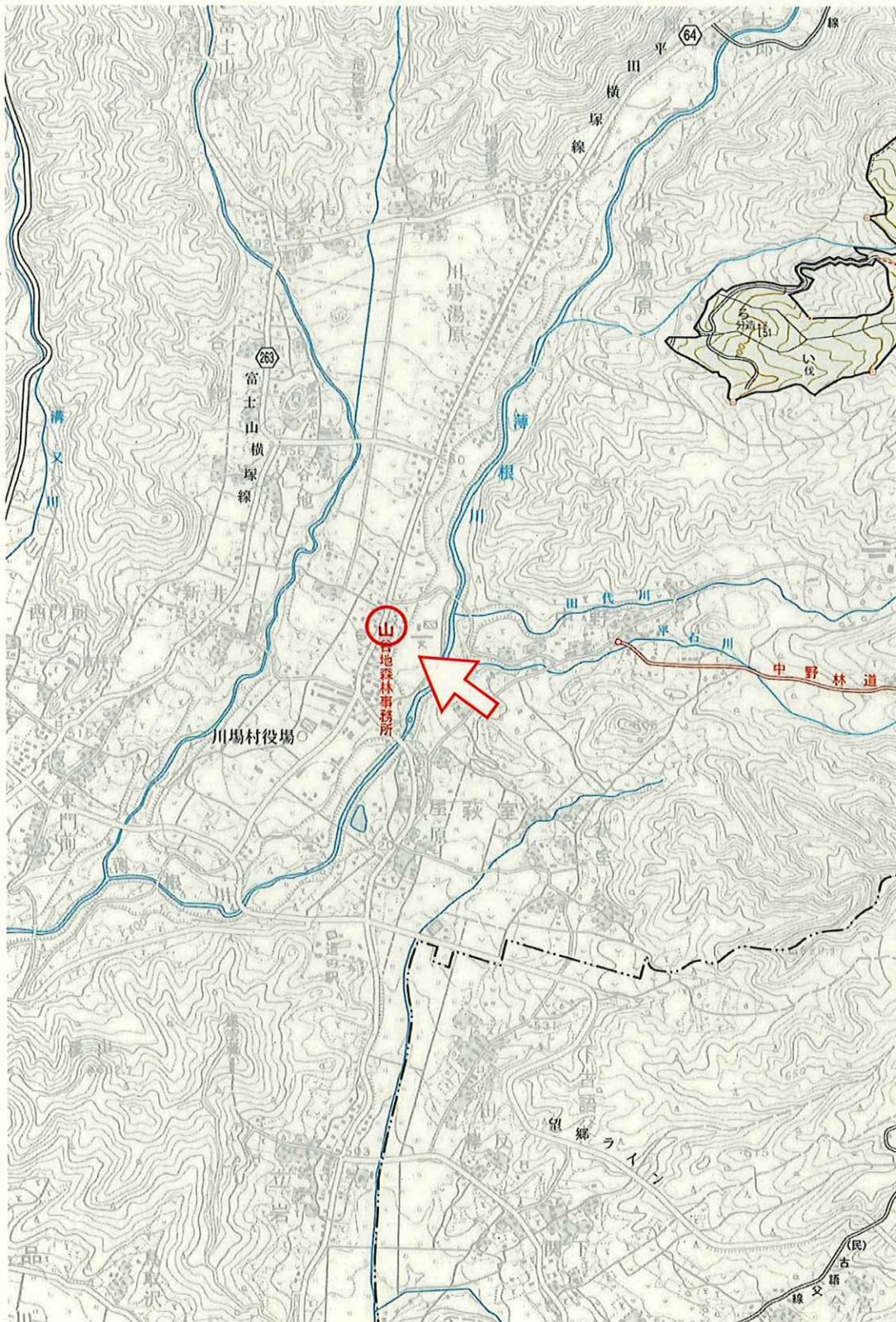
《 現地案内集合場所(9号物件) : 道の駅 たくみの里 駐車場 》

集合日時 : 平成30年12月18日(火) 午後 1:00



《 現地案内集合場所(10号物件) : 谷地森林事務所 》

集合日時 : 平成30年12月12日(水) 午前 9:00



第 3 回 公 売 物 件 一 覧 表

売払 番号	物件所在地	面積 (ha)	樹 種	本 数 (本)	材 積 (m ³)	備 考
1	沼田市上発知字迦葉山丙350ノ1国有林 沼田(森) 7と 林小班 伐採種 皆伐 林齢 52 年生	16.44	スギ・ヒノキ カラマツ アカマツ モミ 他広葉樹	27,531	5,919.25	【分収造林】
2	沼田市屋形原町字屋形原子持山国有林 沼田(森) 161ち2 林小班 I・II 伐採種 皆伐 林齢 50 年生	10.54	スギ ヒノキ アカマツ 他広葉樹	17,734	4,687.78	林小班：161ち2 I・II 伐区
3	沼田市屋形原町字屋形原子持山国有林 沼田(森) 162れ3 林小班 伐採種 皆伐 林齢 40 年生	3.35	スギ キリ 他広葉樹	1,217	229.25	
4	沼田市利根町穴原字高芝国有林 南郷(森) 111わ1・わ2 林小班 伐採種 皆伐 林齢 52 年生	5.67	ヒノキ アカマツ 他広葉樹	10,272	1,457.50	【分収造林】 林小班：111わ1・わ2
5	沼田市利根町根利字根利山国有林 根利(森) 129ぬ2 林小班 I・II 伐採種 皆伐 林齢 51 年生	10.64	カラマツ 他広葉樹	9,849	2,786.27	【分収造林】 林小班：129ぬ2 I・II 伐区 ・I 伐区：水道敷貸付地あり注意。 I 伐区：カラマツのみ伐採。
6	利根郡片品村大字花咲字白井路国有林 花咲(森) 45に 林小班 伐採種 皆伐 林齢 51 年生	2.38	スギ アカマツ 他広葉樹	3,983	1,147.62	【分収造林】 ・土場、搬出路一部民地借用
7	利根郡片品村大字土出字戸谷国有林 外 鎌田(森) 65と1 林小班 外 伐採種 皆伐 林齢 48 年生	4.63	スギ アカマツ 他広葉樹	5,732	1,760.86	【分収造林】 林小班：65と1 I・II・III 伐区 ・65と2 I・II 伐区
8	利根郡みなかみ町鹿野沢字幽沢国有林 水上(森) 386に 林小班 伐採種 皆伐 林齢 56 年生	5.94	スギ アカマツ 他広葉樹	6,957	2,782.96	【分収造林】
9	利根郡みなかみ町布施字南山国有林 月夜野(森) 201る2 林小班 伐採種 皆伐 林齢 60 年生	2.44	スギ アカマツ 他広葉樹	2,086	1,659.64	《分収育林》 ・特別高圧送電線あり、伐倒方向注意。 ・歩道あり現状復旧。 ・土場、搬出路一部民地借用
10	利根郡川場村大字川場湯原字川場谷国有林 谷地(森) 23ち1 林小班 外 伐採種 間伐(支障木) 林齢 27-40 年生	0.31	ヒノキ 他広葉樹	484	77.25	林小班：23ち1・ち2・ち4・ち9 水源かん養保安林(全箇所) 「谷山林業専用道工事支障木」 搬出期限：H31年4月30日まで
	合 計	62.34		85,845	22,508.38	

※ 詳細については、各物件明細書をご確認ください。

本物件は、持続可能な森林経営が営まれ、伐採に当たって森林に関する法令に照らし、手続き適切になされた森林の立木である。

売 払 番 号 1 号

- | | |
|---------|-----------------------------------|
| 1 物件所在地 | 沼田市上発知字迦葉山丙350ノ1国有林 7と 林小班 【分収造林】 |
| 2 伐採方法 | 皆 伐 |
| 3 伐採面積 | 16.44 ha |
| 4 林 齢 | 52 年生 |
| 5 搬出期限 | 36 ヶ月 |
| 6 物件内訳 | |

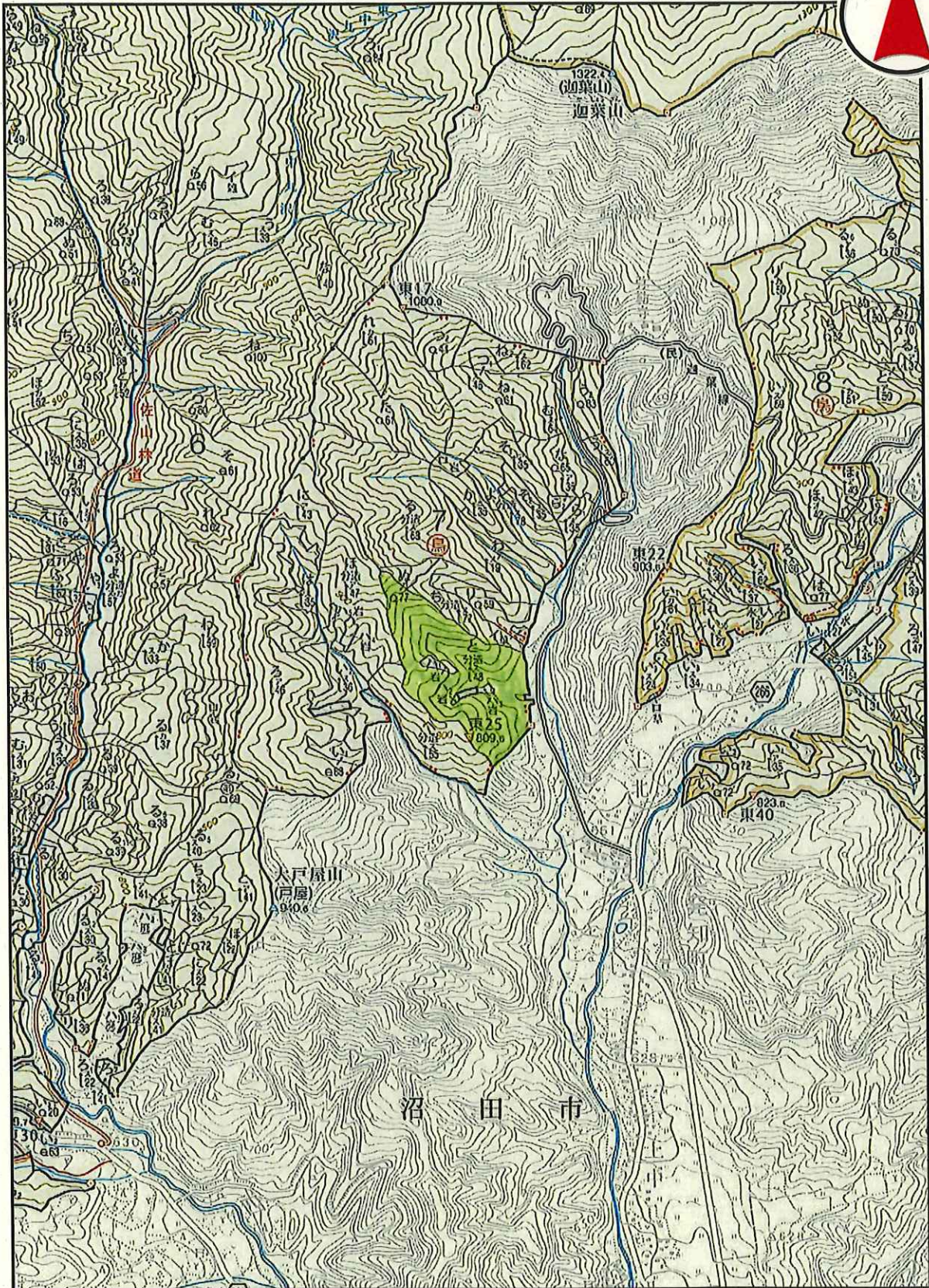
樹 種	種 類	類 別	本数(本)	材積(m ³)	(搬出の条件等)	
スギ	生立木	一般用材	3,056	1,956.00	○ 分収造林	
ヒノキ			45	18.07		
カラマツ			9	6.03		
アカマツ			1,357	865.57		
モミ			62	58.68		
一般材N計			4,529	2,904.35		
クリ	生立木	一般用材	109	60.10	MEMO	
ミズナラ			17	8.07		
コナラ			231	121.68		
サワグルミ			2	1.80		
ミズメ			3	1.53		
ケヤキ			1	0.85		
ホオノキ			49	24.90		
サクラ			19	9.96		
カエデ			2	1.20		
トチノキ			3	1.87		
シナノキ			3	1.45		
センノキ			1	0.95		
ニレ			1	0.68		
ミズキ			42	19.28		
他広			37	26.65		
一般材L計			520	280.97	3番札	
一般材計			5,049	3,185.32		
スギ	生立木	パルプ用材	2,485	417.82	2番札	
ヒノキ			194	22.79		
カラマツ			9	1.74		
アカマツ			3,240	881.43		
モミ			198	23.00		
他L	16,356	1,387.15	1番札			
パルプ用材計					22,482	2,733.93
合計			27,531	5,919.25		

一般用材主要樹種径級別内訳								
スギ								
胸高直径	平均樹高	本数	材積	胸高直径	平均樹高	本数	材積	
12	12	6	0.42	42	25	38	57.38	
14	14	14	1.54	44	25	21	34.44	
16	15	63	10.08	46	25	16	28.48	
18	16	148	31.08	48	25	1	1.92	
20	18	236	68.44	48	26	3	6.00	
22	18	293	99.62	50	25	3	6.21	
24	19	348	146.16	50	26	3	6.45	
26	20	368	191.36	50	27	1	2.23	
28	21	340	210.80	52	26	1	2.30	
30	21	311	217.70	56	25	1	2.53	
32	22	265	217.30	56	26	2	5.26	
34	22	228	207.48	56	27	1	2.73	
36	23	152	161.12					
38	23	116	134.56					
40	24	77	102.41					
				計			3,056	1,956.00

売払番号 1 号

<< 物件位置図 >>

場所：沼田市上発知字迦葉山丙350ノ1国有林 7と 林小班 【分収造林】

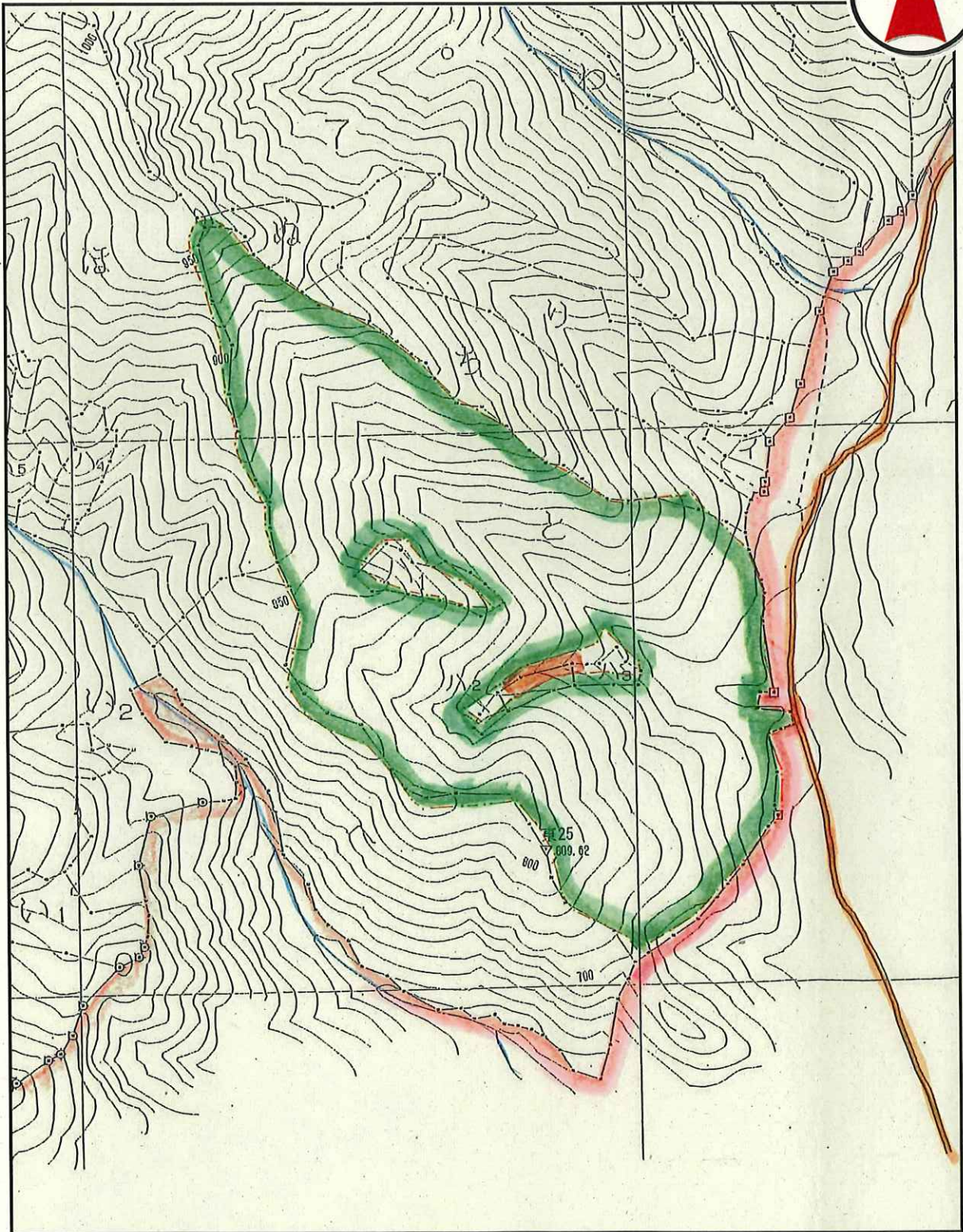


縮尺 1:20,000

売払番号 1 号

<< 物件区域図 >>

場所 : 沼田市上発知字迦葉山丙350ノ1国有林 7と 林小班 【分収造林】



縮尺 1:5,000

売 払 番 号 2 号

(合計)

- 1 物件所在地 沼田市屋形原町字屋形原子持山国有林 161ち2 林小班 I・II 伐区 (国有林)
- 2 伐採方法 皆 伐
- 3 伐採面積 10.54 ha
- 4 林 齢 50 年生
- 5 搬出期限 36 ヶ月
- 6 物件内訳

樹 種	種 類	類 別	本数(本)	材積(m³)	(搬出の条件等)	
スギ	生立木	一般用材	6,426	2,794.33	MEMO	
ヒノキ			2	0.83		
アカマツ			630	521.11		
一般材N計			7,058	3,316.27		
イヌブナ	生立木	一般用材	2	1.05		
クリ			36	21.22		
コナラ			7	3.60		
ハンノキ			1	0.57		
ホオノキ			4	1.70		
サクラ			2	1.77		
カエデ			1	0.83		
ミズキ			15	6.24		
他広			5	2.22		
一般材L計			73	39.20		
一般材計			7,131	3,355.47		
スギ	生立木	パルプ用材	6,466	842.37	3番札	
ヒノキ			10	0.80		
アカマツ			513	236.42		
他L			3,614	252.72		
パルプ用材計			10,603	1,332.31	2番札	
合計			17,734	4,687.78		

一般用材主要樹種径級別内訳							
胸高直径	平均樹高	本数	材積	胸高直径	平均樹高	本数	材積
計				計			

(売 払 番 号 2 号)

(内 訳 1 / 2)

- 1 物件所在地 沼田市屋形原町字屋形原子持山国有林 161ち2 林小班 I 伐区 (国有林)
- 2 伐採方法 皆 伐
- 3 伐採面積 4.96 ha
- 4 林 齡 50 年生
- 5 搬出期限 36 ヶ月
- 6 物件内訳

樹 種	種 類	類 別	本数(本)	材積(m ³)	(搬出の条件等)
スギ	生立木	一般用材	2,710	1,215.19	
ヒノキ			1	0.43	
アカマツ			450	371.69	
一般材N計			3,161	1,587.31	
クリ	生立木	一般用材	16	9.97	
コナラ			6	3.03	
ハンノキ			1	0.57	
サクラ			1	0.80	
ミズキ			4	1.25	
一般材L計			28	15.62	
一般材計			3,189	1,602.93	
スギ	生立木	パルプ用材	3,657	495.26	
ヒノキ			3	0.57	
アカマツ			351	146.38	
他L			1,823	97.21	
パルプ用材計			5,834	739.42	
合計			9,023	2,342.35	

一般用材主要樹種径級別内訳							
スギ							
胸高直径	平均樹高	本数	材積	胸高直径	平均樹高	本数	材積
12	11	40	2.80				
14	14	59	6.49				
16	15	130	20.80				
18	16	237	49.77				
20	17	360	97.20				
22	18	396	134.64				
24	19	412	173.04				
26	20	343	178.36				
28	21	278	172.36				
30	22	216	159.84				
32	22	121	99.22				
34	22	58	52.78				
36	23	42	44.52				
38	23	8	9.28				
40	23	3	3.81				
42	24	6	8.70				
44	24	1	1.58				
計		2,710	1,215.19	計			

(売 払 番 号 2 号)

(内 訳 2 / 2)

- 1 物件所在地 沼田市屋形原町字屋形原子持山国有林 161ち2 林小班 II 伐区 (国有林)
 2 伐採方法 皆 伐
 3 伐採面積 5.58 ha
 4 林 齢 50 年生
 5 搬出期限 36 ヶ月
 6 物件内訳

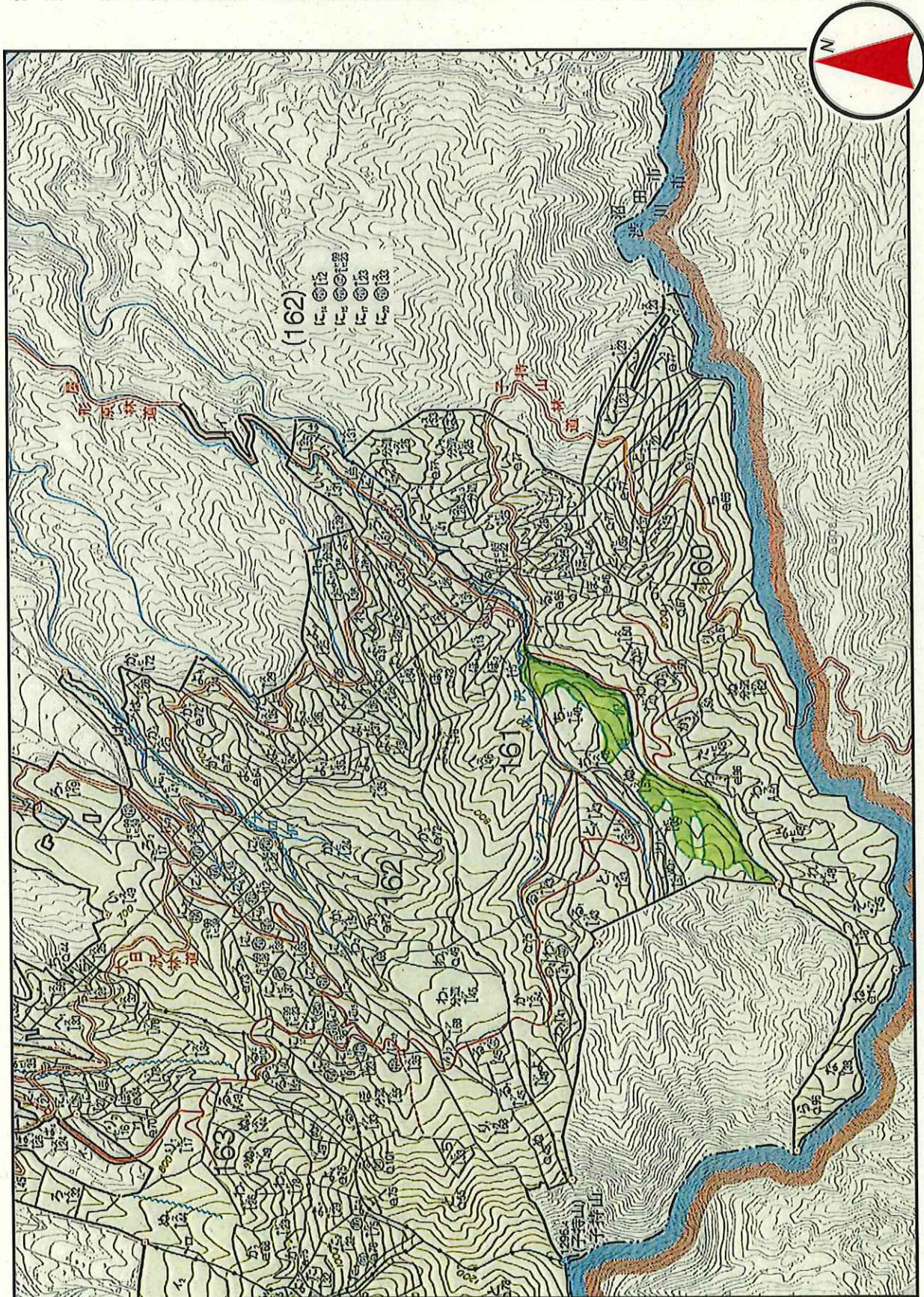
樹 種	種 類	類 別	本数(本)	材積(m ³)	(搬出の条件等)
スギ	生立木	一般用材	3,716	1,579.14	
ヒノキ			1	0.40	
アカマツ			180	149.42	
一般材N計			3,897	1,728.96	
イヌブナ	生立木	一般用材	2	1.05	
クリ			20	11.25	
コナラ			1	0.57	
ホオノキ			4	1.70	
サクラ			1	0.97	
カエデ			1	0.83	
ミズキ			11	4.99	
他広			5	2.22	
一般材L計			45	23.58	
一般材計			3,942	1,752.54	
スギ	生立木	パルプ用材	2,809	347.11	
ヒノキ			7	0.23	
アカマツ			162	90.04	
他L			1,791	155.51	
パルプ用材計			4,769	592.89	
合計			8,711	2,345.43	

一般用材主要樹種径級別内訳							
カラマツ							
胸高直径	平均樹高	本数	材積	胸高直径	平均樹高	本数	材積
12	11	33	2.31				
14	14	110	12.10				
16	15	273	43.68				
18	16	374	78.54				
20	17	519	140.13				
22	18	595	202.30				
24	19	551	231.42				
26	20	431	224.12				
28	21	319	197.78				
30	22	209	154.66				
32	22	110	90.20				
34	22	92	83.72				
36	23	47	49.82				
38	23	25	29.00				
40	23	16	20.32				
42	24	7	10.15				
44	24	1	1.58				
46	24	1	1.71				
46	25	1	1.78				
48	24	1	1.84				
50	24	1	1.98				
計		3,716	1,579.14	計			

売払番号 2号

<< 物件位置図 >>

場所：沼田市屋形原町字屋形原子持山国有林 161ち2 林小班 I・II 伐区 (国有林)

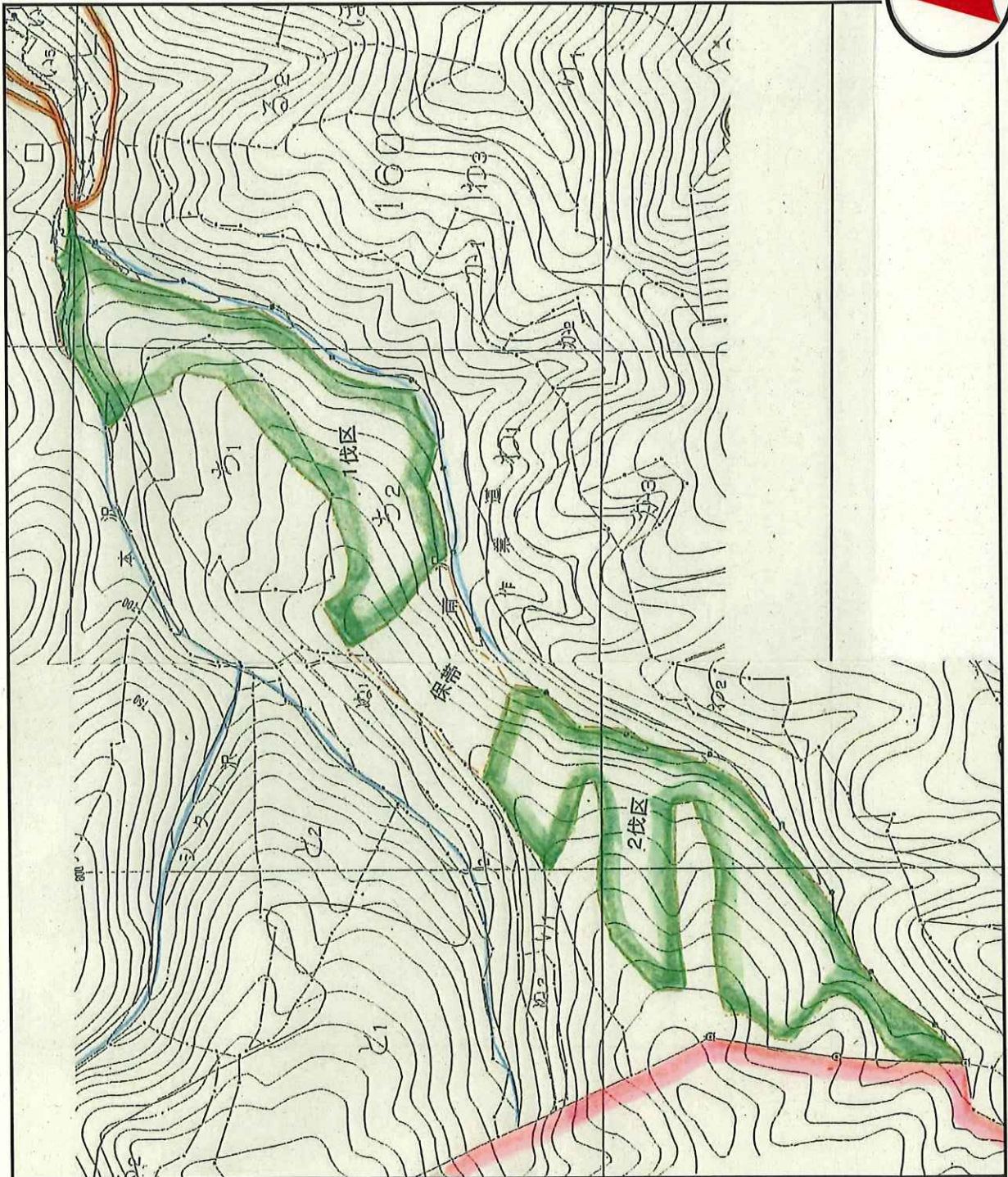


縮尺 1:20,000

売払番号 2 号

<< 物件区域図 >>

場 所 : 沼田市屋形原町字屋形原子持山国有林 161㊦2 林小班 I・II 伐区 (国有林)



縮尺 1:5,000

売 払 番 号 3 号

- | | |
|---------|-----------------------------------|
| 1 物件所在地 | 沼田市屋形原町字屋形原子持山国有林 162れ3 林小班 (国有林) |
| 2 伐採方法 | 皆 伐 |
| 3 伐採面積 | 3.35 ha |
| 4 林 齡 | 40 年生 |
| 5 搬出期限 | 36 ヶ月 |
| 6 物件内訳 | |

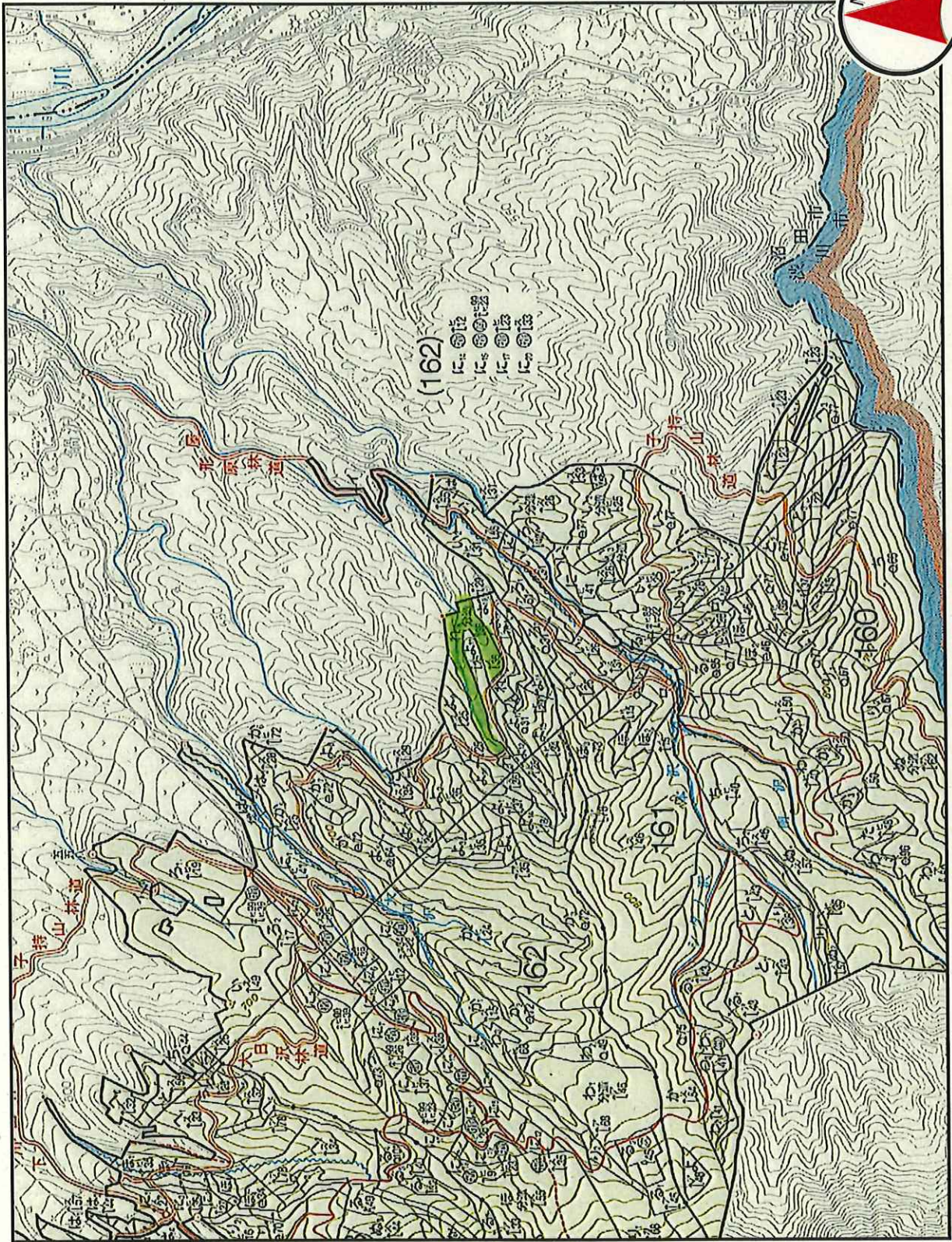
樹 種	種 類	類 別	本数(本)	材積(m³)	(搬出の条件等)		
スギ	生立木	一般用材	2	0.83	MEMO		
一般材N計			2	0.83			
ケヤキ	生立木	一般用材	3	2.28			
サクラ			1	0.99			
カエデ			1	0.51			
キリ			50	55.36			
ミズキ			36	16.27			
他広			12	6.39			
一般材L計			103	81.80			
一般材計			105	82.63			
スギ	生立木	パルプ用材	6	0.41	2番札		
他L			1,106	146.21			
パルプ用材計			1,112	146.62	1番札		
合計			1,217	229.25			

一般用材主要樹種径級別内訳							
キリ							
胸高直径	平均樹高	本数	材積	胸高直径	平均樹高	本数	材積
26	11	2	0.54				
30	11	1	0.35				
32	11	1	0.40				
36	12	1	0.55				
38	12	2	1.22				
40	13	2	1.44				
42	13	4	3.16				
44	14	6	5.58				
46	15	5	5.35				
48	15	2	2.32				
50	16	13	17.29				
52	17	8	12.16				
54	17	2	3.26				
56	17	1	1.74				
計		50	55.36	計			

売払番号 3号

<< 物件位置図 >>

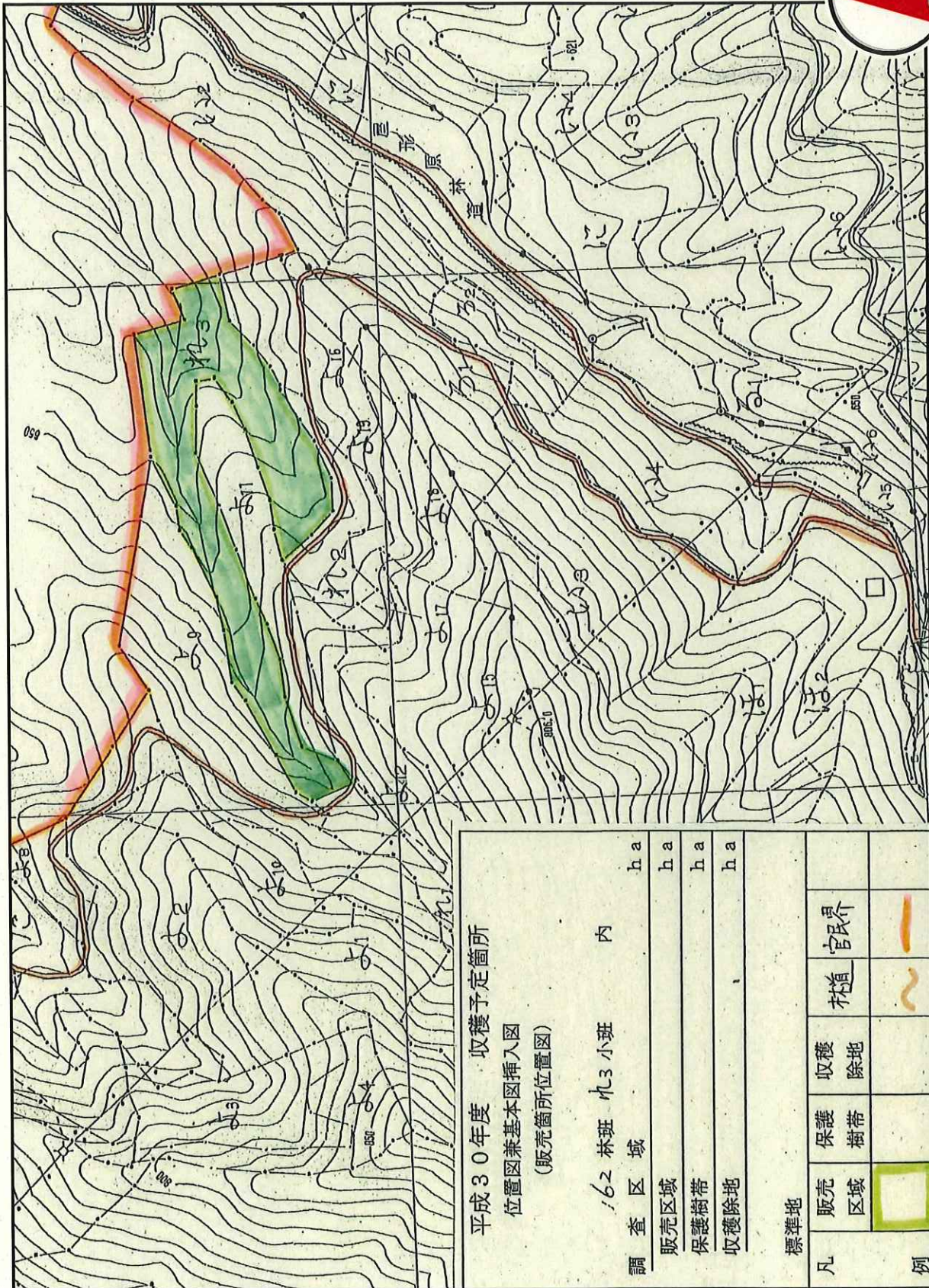
場所：沼田市屋形原町字屋形原子持山国有林 162丸3 林小班（国有林）



縮尺 1:20,000

<< 物件区域図 >>

場所：沼田市屋形原町字屋形原子持山国有林 162㊦3 林小班 (国有林)



平成30年度 収穫予定箇所 位置図兼基本図挿入図 (販売箇所位置図)				
調査区域	162 林班 ㊦3 小班 内	ha		
販売区域		ha		
保護樹帯		ha		
収穫除地		ha		
標準地				
凡	販売区域		保護樹帯	官民界
例			林道	
			収穫除地	

縮尺 1:5,000

売 払 番 号 4 号

(合計)

- 1 物件所在地 沼田市利根町穴原字高芝国有林 111わ1・わ2 林小班 【分収造林】
- 2 伐採方法 皆 伐
- 3 伐採面積 5.67 ha
- 4 林 齢 52 年生
- 5 搬出期限 36 ヶ月
- 6 物件内訳

樹種	種類	類別	本数(本)	材積(m ³)	(搬出の条件等)	
ヒノキ	生立木	一般用材	1	0.06	○ 分収造林	
アカマツ			512	317.13		
一般材N計			513	317.19		
クリ	生立木	一般用材	32	16.80	MEMO	
コナラ			3	1.18		
ケヤキ			1	0.97		
センノキ			1	0.57		
サクラ			1	0.65		
他広			1	0.76		
一般材L計			39	20.93		
一般材計			552	338.12		
ヒノキ	生立木	パルプ用材	38	4.20	2番札	
アカマツ			2,451	784.02		
他L			7,231	331.16		
パルプ用材計			9,720	1,119.38	1番札	
合計			10,272	1,457.50		

胸高直径	平均樹高	本数	材積	胸高直径	平均樹高	本数	材積
計				計			

(売 払 番 号 4 号)

(内 訳 1 / 2)

- 1 物件所在地 沼田市利根町穴原字高芝国有林 111わ1 林小班 【分収造林】
- 2 伐採方法 皆 伐
- 3 伐採面積 3.60 ha
- 4 林 齢 52 年生
- 5 搬出期限 36 ヶ月
- 6 物件内訳

樹 種	種 類	類 別	本数(本)	材積(m ³)	(搬出の条件等)
ヒノキ	生立木	一般用材	1	0.06	○ 分収造林
アカマツ			308	192.75	
一般材N計			309	192.81	
クリ	生立木	一般用材	17	8.01	
コナラ			1	0.36	
センノキ			1	0.57	
一般材L計			19	8.94	
一般材計			328	201.75	
ヒノキ	生立木	パルプ用材	28	3.26	
アカマツ			1,571	511.25	
他L			4,999	224.31	
パルプ用材計			6,598	738.82	
合計			6,926	940.57	

一般用材主要樹種径級別内訳							
アカマツ							
胸高直径	平均樹高	本数	材積	胸高直径	平均樹高	本数	材積
16	16	1	0.16				
18	16	1	0.20				
20	17	2	0.52				
22	17	13	4.16				
24	18	31	12.09				
26	19	55	26.40				
28	19	44	24.20				
30	19	40	24.80				
32	19	50	35.00				
34	20	29	23.78				
36	20	19	17.29				
38	20	11	11.00				
40	20	7	7.70				
42	15	1	0.94				
42	17	1	1.06				
44	16	1	1.09				
46	15	1	1.12				
50	14	1	1.24				
計		308	192.75	計			

(売 払 番 号 4 号)

(内 訳 2 / 2)

- 1 物件所在地 沼田市利根町穴原字高芝国有林 111わ2 林小班 【分収造林】
 2 伐採方法 皆 伐
 3 伐採面積 2.07 ha
 4 林 齢 52 年生
 5 搬出期限 36 ヶ月
 6 物件内訳

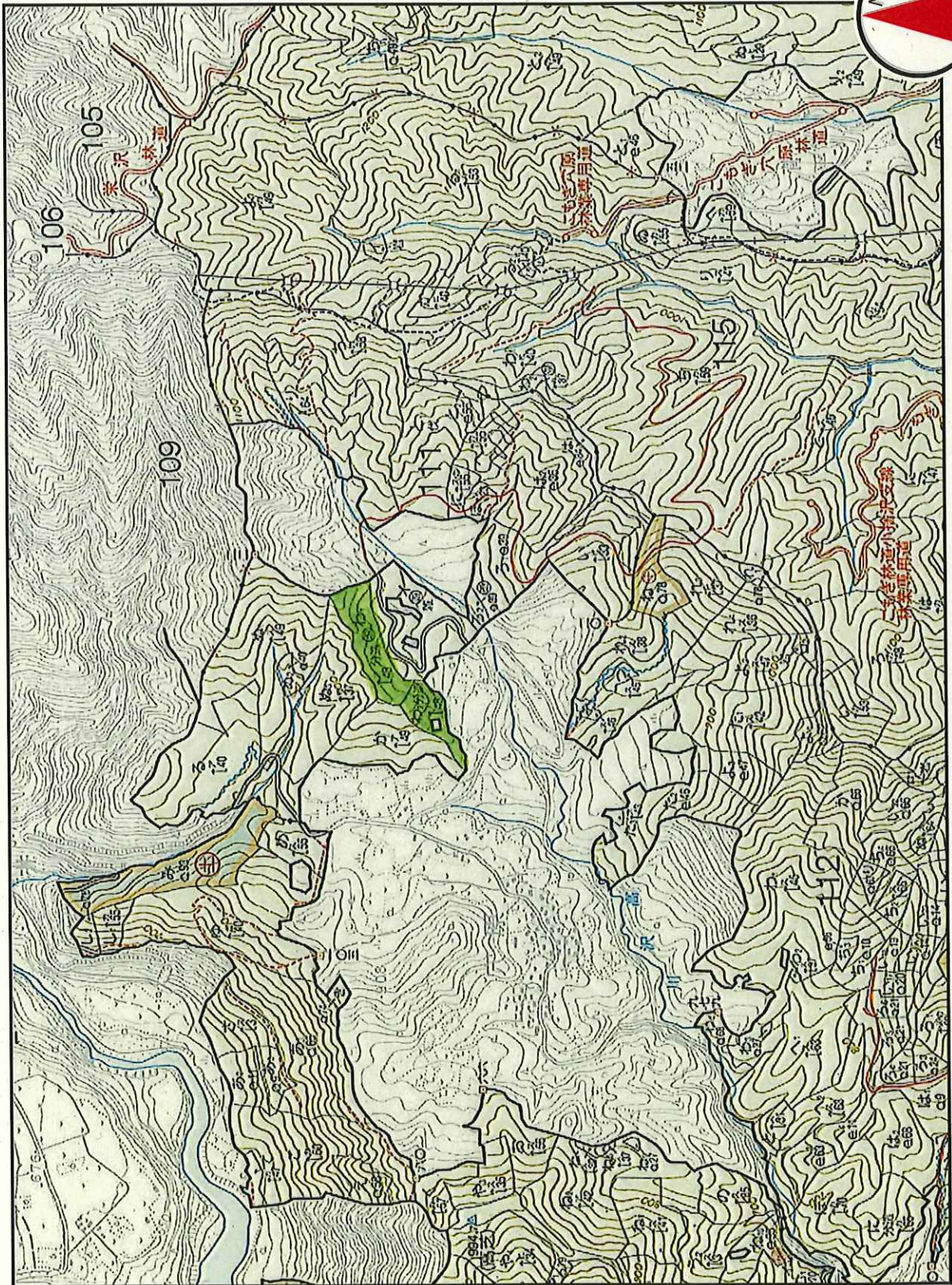
樹 種	種 類	類 別	本数(本)	材積(m ³)	(搬出の条件等)	
アカマツ	生立木	一般用材	204	124.38	○ 分収造林	
一般材N計			204	124.38		
クリ	生立木	一般用材	15	8.79		
コナラ			2	0.82		
ケヤキ			1	0.97		
サクラ			1	0.65		
他広			1	0.76		
一般材L計			20	11.99		
一般材計			224	136.37		
ヒノキ	生立木	パルプ用材	10	0.94		
アカマツ			880	272.77		
他L			2,232	106.85		
パルプ用材計			3,122	380.56		
合計			3,346	516.93		

一般用材主要樹種径級別内訳							
アカマツ							
胸高直径	平均樹高	本数	材積	胸高直径	平均樹高	本数	材積
18	16	2	0.40				
20	17	7	1.82				
22	17	16	5.12				
24	18	20	7.80				
26	18	33	14.85				
28	18	22	11.44				
30	18	24	14.16				
32	19	18	12.60				
34	19	35	27.30				
36	20	8	7.28				
38	20	8	8.00				
40	20	5	5.50				
42	19	1	1.18				
42	21	1	1.30				
44	19	1	1.29				
46	18	1	1.34				
48	18	1	1.46				
48	19	1	1.54				
計		204	124.38	計			

売払番号 4 号

<< 物件位置图 >>

場所：沼田市利根町穴原字高芝国有林 111わ1・わ2 林小班 【分収造林】

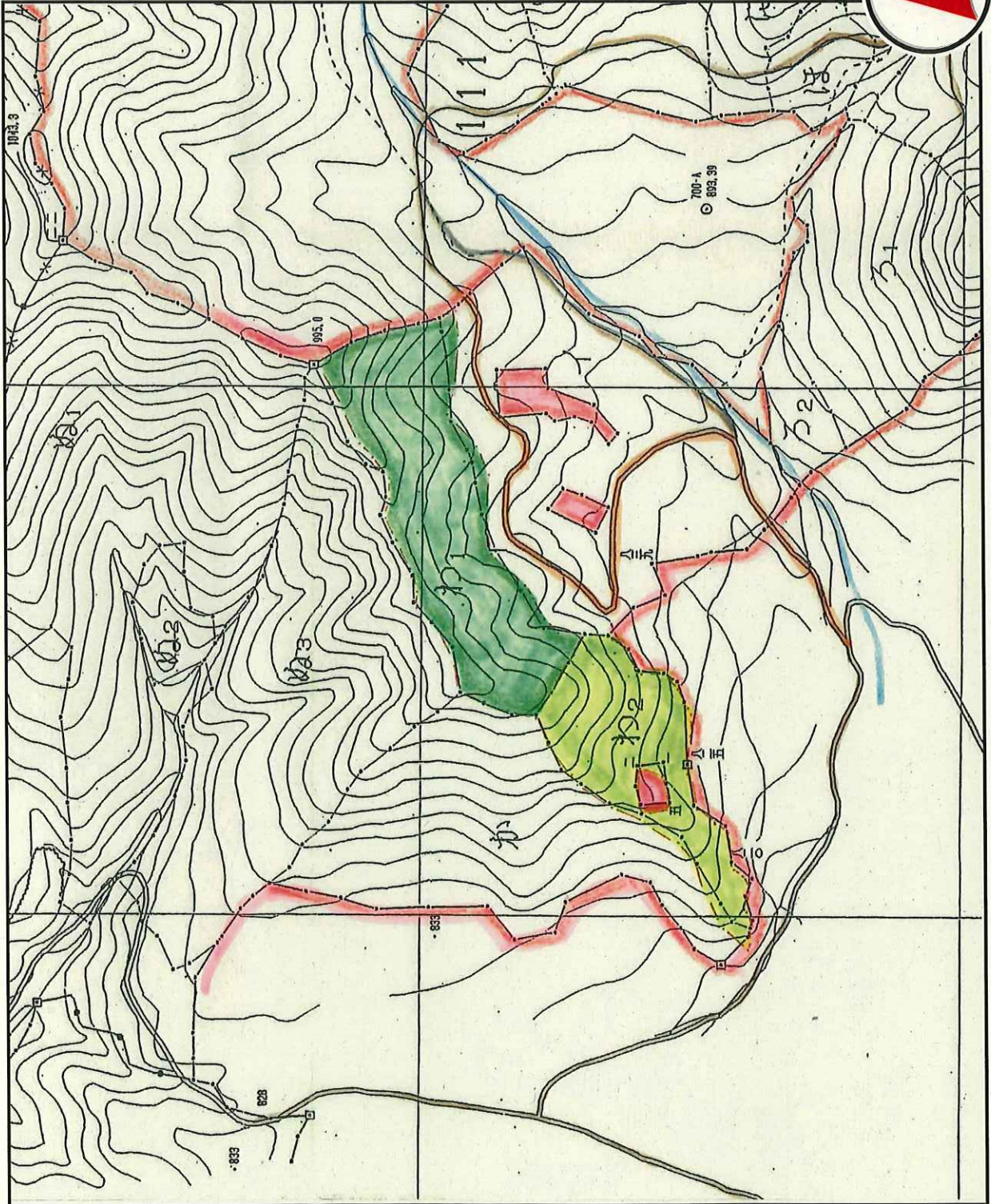


縮尺 1:20,000

売払番号 4 号

<< 物件区域図 >>

場所：沼田市利根町穴原字高芝国有林 111わ1・わ2 林小班 【分収造林】



縮尺 1:5,000

売 払 番 号 5 号

(合計)

- 1 物件所在地 沼田市利根町根利字根利山国有林 129ぬ2 林小班 I・II 伐区 【分収造林】
- 2 伐採方法 皆 伐
- 3 伐採面積 10.64 ha
- 4 林 齢 51 年生
- 5 搬出期限 36 ヶ月
- 6 物件内訳

樹 種	種 類	類 別	本数(本)	材積(m ³)	(搬出の条件等)		
カラマツ	生立木	一般用材	4,421	1,936.15	MEMO	○ 分収造林 ・ I 伐区については、水源保護のためカラマツのみ伐採。 ・ I 伐区 : 水道敷貸付地あり注意。	
一般材N計			4,421	1,936.15			
クリ	生立木	一般用材	65	42.36			
ホオノキ			36	18.17			
サクラ			5	3.93			
キハダ			3	1.66			
トチノキ			2	1.72			
シナノキ			1	0.72			
センノキ			1	0.72			
ニレ			2	1.67			
ミズキ			12	5.30			
他広			1	0.54			
一般材L計			128	76.79	3番札		
一般材計			4,549	2,012.94			
カラマツ	生立木	パルプ用材	1,456	401.76	2番札		
他L			3,844	371.57			
パルプ用材計			5,300	773.33	1番札		
合計			9,849	2,786.27			

一般用材主要樹種径級別内訳							
胸高直径	平均樹高	本数	材積	胸高直径	平均樹高	本数	材積
計				計			

(売 払 番 号 5 号)

(内訳 1/2)

- 1 物件所在地 沼田市利根町根利字根利山国有林 129ぬ2 林小班 I 伐区 【分収造林】
- 2 伐採方法 皆 伐
- 3 伐採面積 0.40 ha
- 4 林 齢 51 年生
- 5 搬出期限 36 ヶ月
- 6 物件内訳

樹 種	種 類	類 別	本数(本)	材積(m³)
カラマツ	生立木	一般用材	192	79.64
一般材N計			192	79.64
	生立木	一般用材		
一般材L計			0	0.00
一般材計			192	79.64
カラマツ	生立木	パルプ用材	48	10.34
パルプ用材計			48	10.34
合計			240	89.98

(搬出の条件等)

○ 分収造林

・ I 伐区については、水源保護のためカラマツのみ伐採。

・ I 伐区 : 水道敷貸付地あり注意。

一般用材主要樹種径級別内訳							
カラマツ							
胸高直径	平均樹高	本数	材積	胸高直径	平均樹高	本数	材積
14	13	1	0.10				
16	15	12	1.80				
18	15	29	5.51				
20	16	31	8.06				
22	17	35	11.55				
24	18	17	6.97				
26	19	23	11.73				
28	20	14	8.68				
30	21	18	13.50				
32	22	5	4.40				
34	22	4	3.88				
36	23	2	2.24				
38	23	1	1.22				
計		192	79.64	計			

(売 払 番 号 5 号)

(内 訳 2 / 2)

- 1 物件所在地 沼田市利根町根利字根利山国有林 129ぬ2 林小班 II 伐区 【分収造林】
 2 伐採方法 皆 伐
 3 伐採面積 10.24 ha
 4 林 齢 51 年生
 5 搬出期限 36 ヶ月
 6 物件内訳

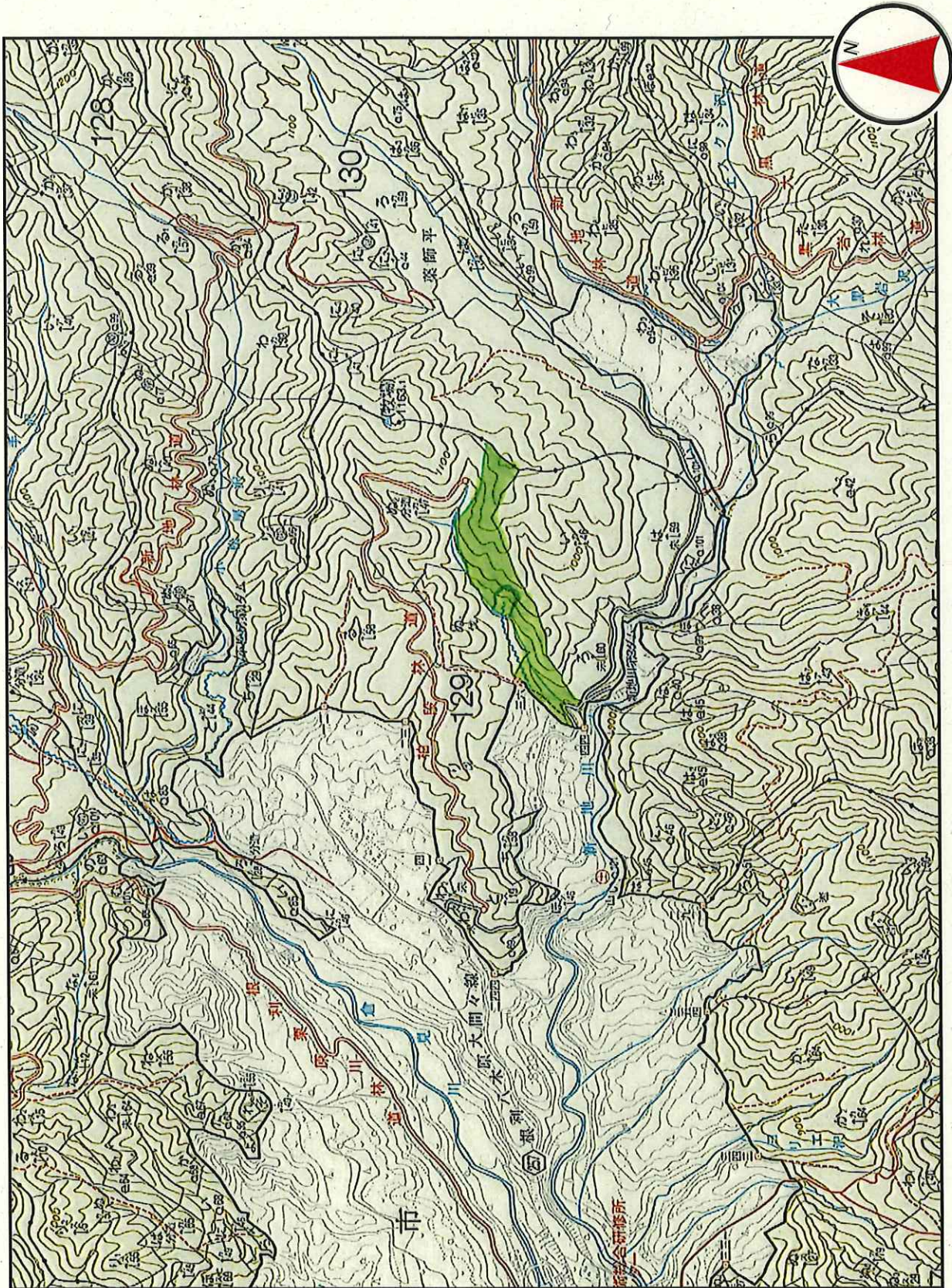
樹 種	種 類	類 別	本数(本)	材積(m ³)	(搬出の条件等)	
カラマツ	生立木	一般用材	4,229	1,856.51	○ 分収造林	
一般材N計			4,229	1,856.51		
クリ	生立木	一般用材	65	42.36		
ホオノキ			36	18.17		
サクラ			5	3.93		
キハダ			3	1.66		
トチノキ			2	1.72		
シナノキ			1	0.72		
センノキ			1	0.72		
ニレ			2	1.67		
ミズキ			12	5.30		
他広			1	0.54		
一般材L計			128	76.79		
一般材計			4,357	1,933.30		
カラマツ	生立木	パルプ用材	1,408	391.42		
他L			3,844	371.57		
パルプ用材計			5,252	762.99		
合計			9,609	2,696.29		

一般用材主要樹種径級別内訳							
カラマツ							
胸高直径	平均樹高	本数	材積	胸高直径	平均樹高	本数	材積
12	11	41	2.46				
14	13	137	13.70				
16	15	337	50.55				
18	15	431	81.89				
20	16	555	144.30				
22	17	533	175.89				
24	18	612	250.92				
26	19	509	259.59				
28	20	323	200.26				
30	21	299	224.25				
32	22	195	171.60				
34	22	121	117.37				
36	23	72	80.64				
38	23	35	42.70				
40	23	17	22.27				
42	23	6	8.52				
44	23	5	7.70				
48	24	1	1.90				
計		4,229	1,856.51	計			

売払番号 5 号

<< 物件位置図 >>

場 所 : 沼田市利根町根利字根利山国有林 129ぬ2 林小班 I・II 伐区 【分収造林】

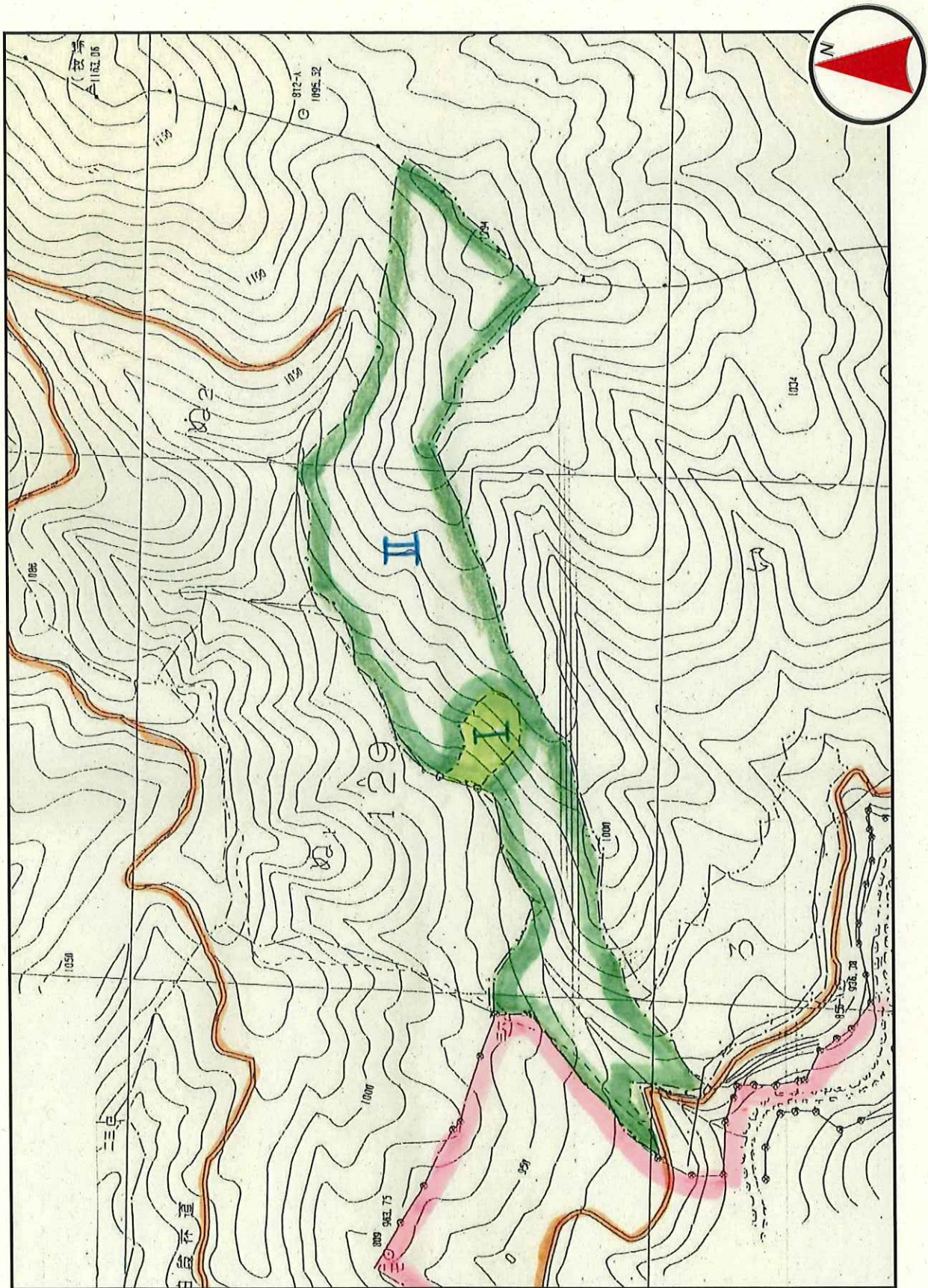


縮尺 1:20,000

売払番号 5 号

<< 物件区域図 >>

場所：沼田市利根町根利字根利山国有林 129ぬ2 林小班 I・II 伐区 【分収造林】



縮尺 1:5,000

売 払 番 号 6 号

- | | |
|---------|----------------------------------|
| 1 物件所在地 | 利根郡片品村大字花咲字白井路国有林 45に 林小班 【分収造林】 |
| 2 伐採方法 | 皆 伐 |
| 3 伐採面積 | 2.38 ha |
| 4 林 齢 | 51 年生 |
| 5 搬出期限 | 36 ヶ月 |
| 6 物件内訳 | |

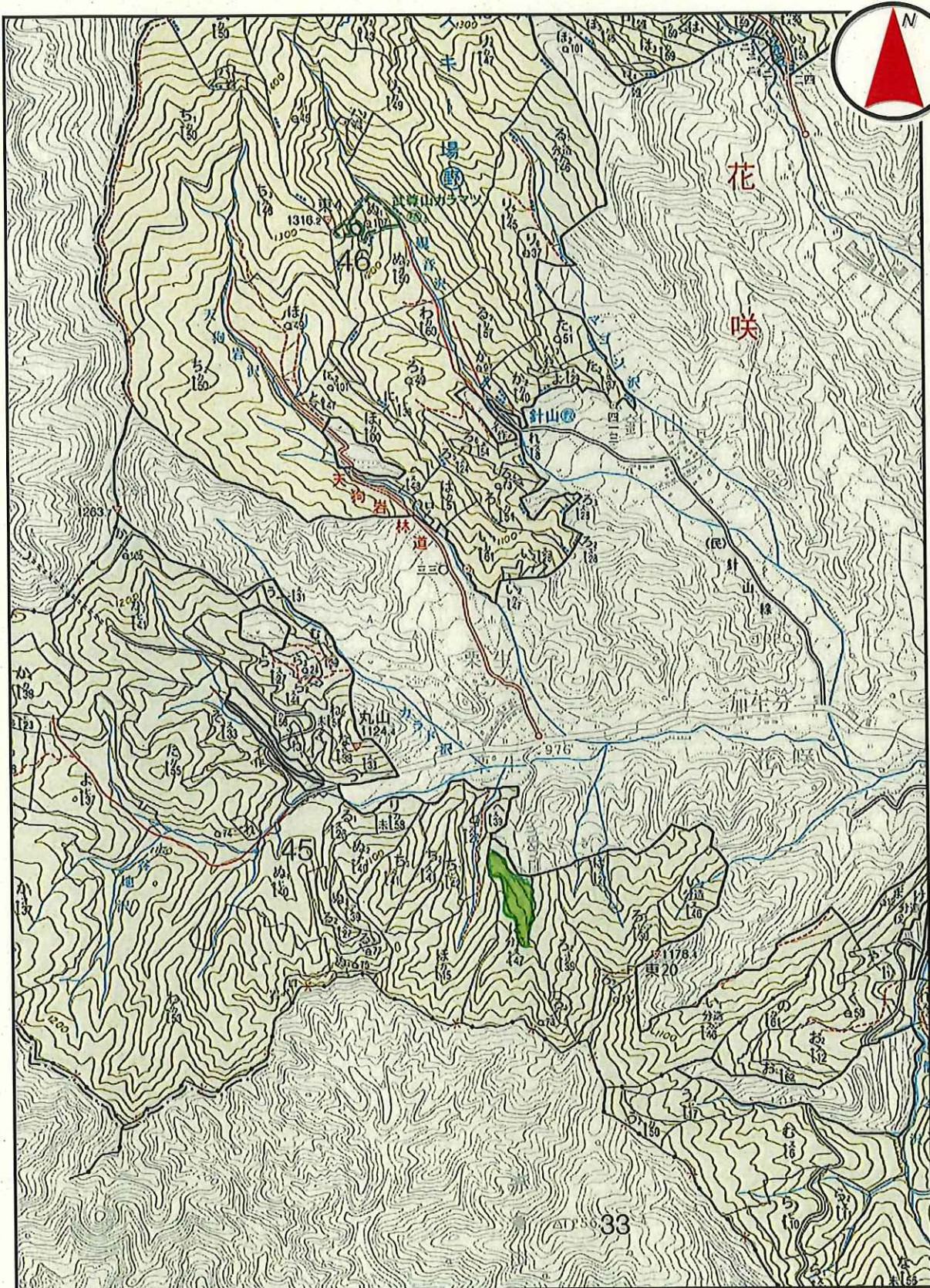
樹 種	種 類	類 別	本数(本)	材積(m³)	(搬出の条件等)	
スギ	生立木	一般用材	2,326	879.62	○ 分収造林 ・ 土場、搬出路一部民地借用	
アカマツ			20	14.69		
一般材N計			2,346	894.31		
クリ	生立木	一般用材	22	12.02		
コナラ			2	1.14		
ダケカンバ			1	0.50		
一般材L計			25	13.66		MEMO
一般材計			2,371	907.97		
スギ	生立木	パルプ用材	1,276	165.13	3番札	
アカマツ			12	6.80		
他L			324	67.72		
パルプ用材計			1,612	239.65	1番札	
合計			3,983	1,147.62		

一般用材主要樹種径級別内訳							
スギ							
胸高直径	平均樹高	本数	材積	胸高直径	平均樹高	本数	材積
12	12	13	0.91				
14	14	87	9.57				
16	15	251	40.16				
18	16	320	67.20				
20	17	349	94.23				
22	19	368	132.48				
24	20	313	140.85				
26	20	259	134.68				
28	20	158	93.22				
30	21	99	69.30				
32	21	55	42.90				
34	21	26	22.62				
36	22	16	16.16				
38	22	5	5.55				
40	23	2	2.54				
42	24	5	7.25				
計		2,326	879.62	計			

売払番号 6 号

<< 物件位置図 >>

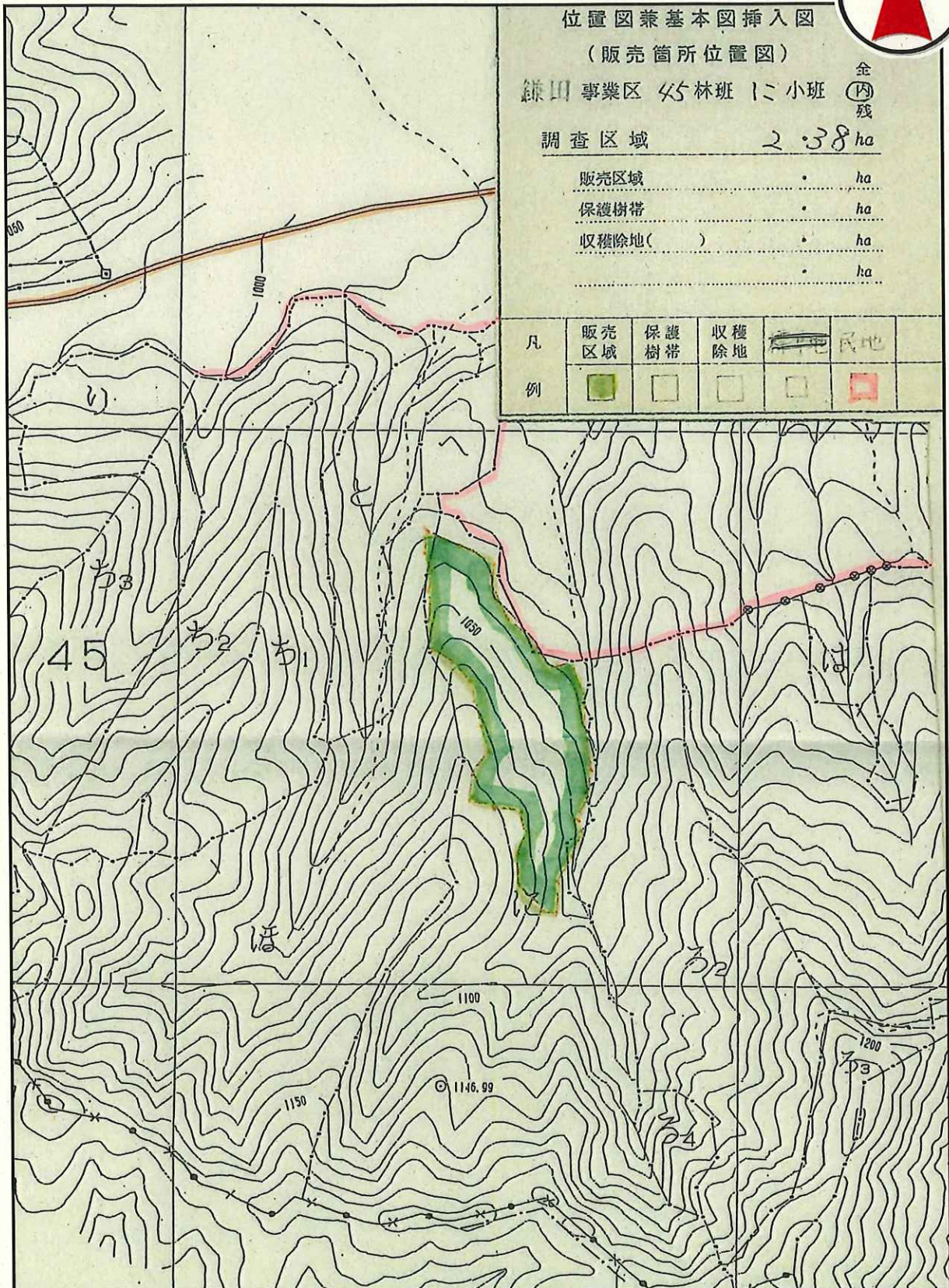
場所：利根郡片品村大字花咲字白井路国有林 45に 林小班 【分収造林】



縮尺 1:20,000

<< 物件区域図 >>

場所：利根郡片品村大字花咲字白井路国有林 45に 林小班 【分収造林】



縮尺 1:5,000

売 払 番 号 7 号

(合計)

- 1 物件所在地 利根郡片品村大字土出字戸谷国有林 外 65と1 林小班 外 【分収造林】
- 2 伐採方法 皆 伐
- 3 伐採面積 4.63 ha
- 4 林 齢 48 年生
- 5 搬出期限 36 ヶ月
- 6 物件内訳

樹 種	種 類	類 別	本数(本)	材積(m ³)	(搬出の条件等)
スギ	生立木	一般用材	2,741	1,199.56	○ 分収造林
アカマツ			1	0.69	
一般材N計			2,742	1,200.25	
クリ	生立木	一般用材	12	6.23	MEMO
シラカバ			2	1.14	
ハンノキ			1	0.48	
ホオノキ			6	2.67	
サクラ			1	0.77	
キハダ			3	1.59	
ニレ			3	1.13	
一般材L計			28	14.01	3番札
一般材計			2,770	1,214.26	
スギ	生立木	パルプ用材	1,858	349.22	2番札
アカマツ			19	5.84	
他L			1,085	191.54	
パルプ用材計			2,962	546.60	1番札
合計			5,732	1,760.86	

胸高直径	平均樹高	本数	材積	胸高直径	平均樹高	本数	材積
計				計			

(売 払 番 号 7 号)

(内訳 1/5)

- 1 物件所在地 利根郡片品村大字土出字戸谷国有林 65と1 林小班 I 伐区 【分収造林】
 2 伐採方法 皆 伐
 3 伐採面積 0.25 ha
 4 林 齢 48 年生
 5 搬出期限 36 ヶ月
 6 物件内訳

樹種	種類	類別	本数(本)	材積(m ³)	(搬出の条件等)	
スギ	生立木	一般用材	51	35.97	○ 分収造林	
一般材N計			51	35.97		
	生立木	一般用材				
一般材L計			0	0.00		
一般材計			51	35.97		
スギ	生立木	パルプ用材	21	6.10		
アカマツ			9	2.36		
他L			171	31.03		
パルプ用材計			201	39.49		
合計			252	75.46		

一般用材主要樹種径級別内訳							
スギ							
胸高直径	平均樹高	本数	材積	胸高直径	平均樹高	本数	材積
16	14	3	0.45				
18	15	2	0.38				
20	16	1	0.25				
22	16	2	0.86				
24	17	6	3.12				
26	17	2	1.18				
28	18	5	3.30				
30	18	6	3.54				
32	18	7	6.02				
34	18	4	4.00				
36	19	5	4.30				
38	20	2	2.00				
40	20	3	3.30				
42	18	3	3.27				
計		51	35.97	計			

(売 払 番 号 7 号)

(内 訳 2 / 5)

- 1 物件所在地 利根郡片品村大字土出字戸谷国有林 65と1 林小班 II 伐区 【分収造林】
 2 伐採方法 皆 伐
 3 伐採面積 0.31 ha
 4 林 齢 48 年生
 5 搬出期限 36 ヶ月
 6 物件内訳

樹 種	種 類	類 別	本数(本)	材積(m ³)	(搬出の条件等)	
スギ	生立木	一般用材	190	116.69	○ 分収造林	
一般材N計			190	116.69		
クリ	生立木	一般用材	1	0.51		
ホオノキ			1	0.44		
一般材L計			2	0.95		
一般材計			192	117.64		
スギ	生立木	パルプ用材	54	15.47		
アカマツ			5	1.40		
他L			140	19.18		
パルプ用材計			199	36.05		
合計			391	153.69		

一般用材主要樹種径級別内訳							
スギ							
胸高直径	平均樹高	本数	材積	胸高直径	平均樹高	本数	材積
14	13	1	0.11				
16	14	2	0.30				
18	15	3	0.57				
20	16	8	2.00				
22	16	13	3.90				
24	17	12	4.44				
26	17	20	8.60				
28	18	26	13.52				
30	18	27	15.93				
32	18	25	16.50				
34	18	13	9.62				
36	19	14	12.04				
38	20	15	15.00				
40	20	3	3.30				
42	18	1	1.09				
44	18	1	1.19				
46	20	6	8.58				
計		190	116.69	計			

(売 払 番 号 7 号)

(内訳 3/5)

- 1 物件所在地 利根郡片品村大字土出字戸谷国有林 65と1 林小班 Ⅲ伐区 【分収造林】
 2 伐採方法 皆 伐
 3 伐採面積 3.02 ha
 4 林 齢 48 年生
 5 搬出期限 36 ヶ月
 6 物件内訳

樹 種	種 類	類 別	本数(本)	材積(m ³)	(搬出の条件等)
スギ	生立木	一般用材	1,837	742.35	○ 分収造林
アカマツ			1	0.69	
一般材N計			1,838	743.04	
クリ	生立木	一般用材	6	3.11	
シラカバ			2	1.14	
ハンノキ			1	0.48	
ホオノキ			5	2.23	
サクラ			1	0.77	
キハダ			3	1.59	
ニレ			3	1.13	
一般材L計			21	10.45	
一般材計			1,859	753.49	
スギ	生立木	パルプ用材	1,356	235.33	
アカマツ			5	2.08	
他L			586	108.53	
パルプ用材計			1,947	345.94	
合計			3,806	1,099.43	

一般用材主要樹種径級別内訳							
スギ							
胸高直径	平均樹高	本数	材積	胸高直径	平均樹高	本数	材積
12	11	7	0.49				
14	12	28	2.80				
16	15	78	12.48				
18	16	200	42.00				
20	18	284	82.36				
22	18	324	110.16				
24	19	311	130.62				
26	19	225	110.25				
28	19	162	89.10				
30	20	106	69.96				
32	20	61	45.14				
34	20	28	22.96				
36	21	12	11.52				
38	21	5	5.25				
40	21	1	1.15				
40	22	1	1.21				
42	20	3	3.63				
42	21	1	1.27				
計		1,837	742.35	計			

(売 払 番 号 7 号)

(内訳 4/5)

- 1 物件所在地 利根郡片品村大字東小川字女原国有林 65と2 林小班 I 伐区 【分収造林】
 2 伐採方法 皆 伐
 3 伐採面積 0.35 ha
 4 林 齢 48 年生
 5 搬出期限 36 ヶ月
 6 物件内訳

樹 種	種 類	類 別	本数(本)	材積(m ³)	(搬出の条件等)	
スギ	生立木	一般用材	190	107.21	○ 分収造林	
一般材N計			190	107.21		
	生立木	一般用材				
一般材L計			0	0.00		
一般材計			190	107.21		
スギ	生立木	パルプ用材	95	27.56		
他L				69	13.75	
パルプ用材計			164	41.31		
合計			354	148.52		

一般用材主要樹種径級別内訳							
スギ							
胸高直径	平均樹高	本数	材積	胸高直径	平均樹高	本数	材積
20	16	5	1.25				
22	16	15	4.50				
24	17	14	5.18				
26	17	36	15.48				
28	18	32	16.64				
30	18	26	15.34				
32	18	26	17.16				
34	18	11	8.14				
36	19	15	12.90				
38	20	6	6.00				
40	20	3	3.30				
44	20	1	1.32				
計		190	107.21	計			

(売 払 番 号 7 号)

(内訳 5/5)

- 1 物件所在地 利根郡片品村大字東小川字女原国有林 65と2 林小班 II 伐区 【分収造林】
 2 伐採方法 皆 伐
 3 伐採面積 0.70 ha
 4 林 齢 48 年生
 5 搬出期限 36 ヶ月
 6 物件内訳

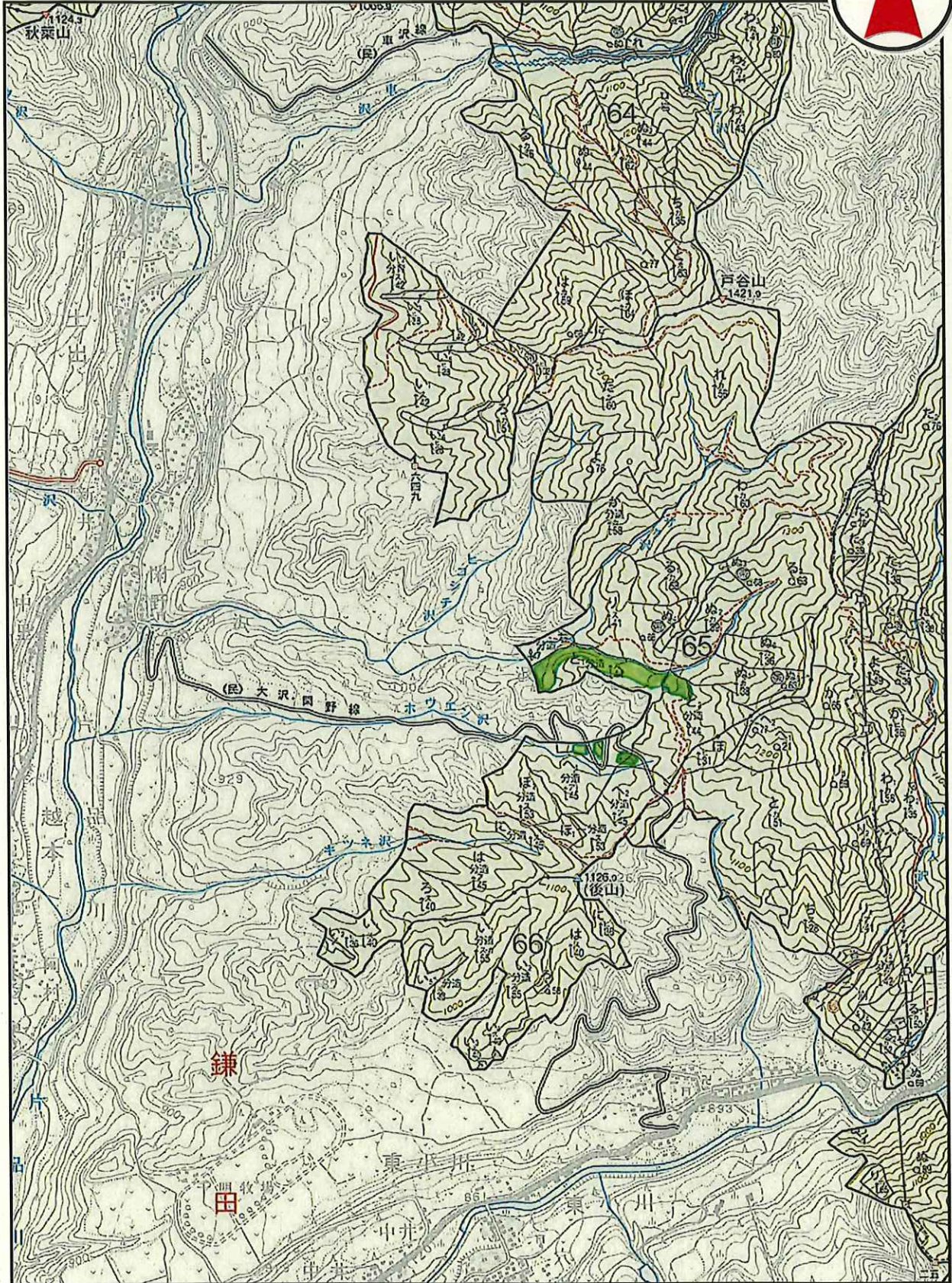
樹 種	種 類	類 別	本数(本)	材積(m ³)	(搬出の条件等)	
スギ	生立木	一般用材	473	197.34	○ 分収造林	
一般材N計			473	197.34		
ク	生立木	一般用材	5	2.61		
一般材L計			5	2.61		
一般材計			478	199.95		
スギ	生立木	パルプ用材	332	64.76		
他L				119	19.05	
パルプ用材計			451	83.81		
合計			929	283.76		

一般用材主要樹種径級別内訳							
スギ							
胸高直径	平均樹高	本数	材積	胸高直径	平均樹高	本数	材積
12	11	6	0.42				
14	12	3	0.30				
16	15	20	3.20				
18	16	42	8.82				
20	18	69	20.01				
22	18	74	25.16				
24	19	83	34.86				
26	19	65	31.85				
28	19	48	26.40				
30	20	36	23.76				
32	20	12	8.88				
34	20	10	8.20				
36	21	1	0.96				
38	21	2	2.10				
42	20	2	2.42				
計		473	197.34	計			

売払番号 7 号

<< 物件位置図 >>

場所：利根郡片品村大字土出字戸谷国有林 外 65と1 林小班 外 【分収造林】

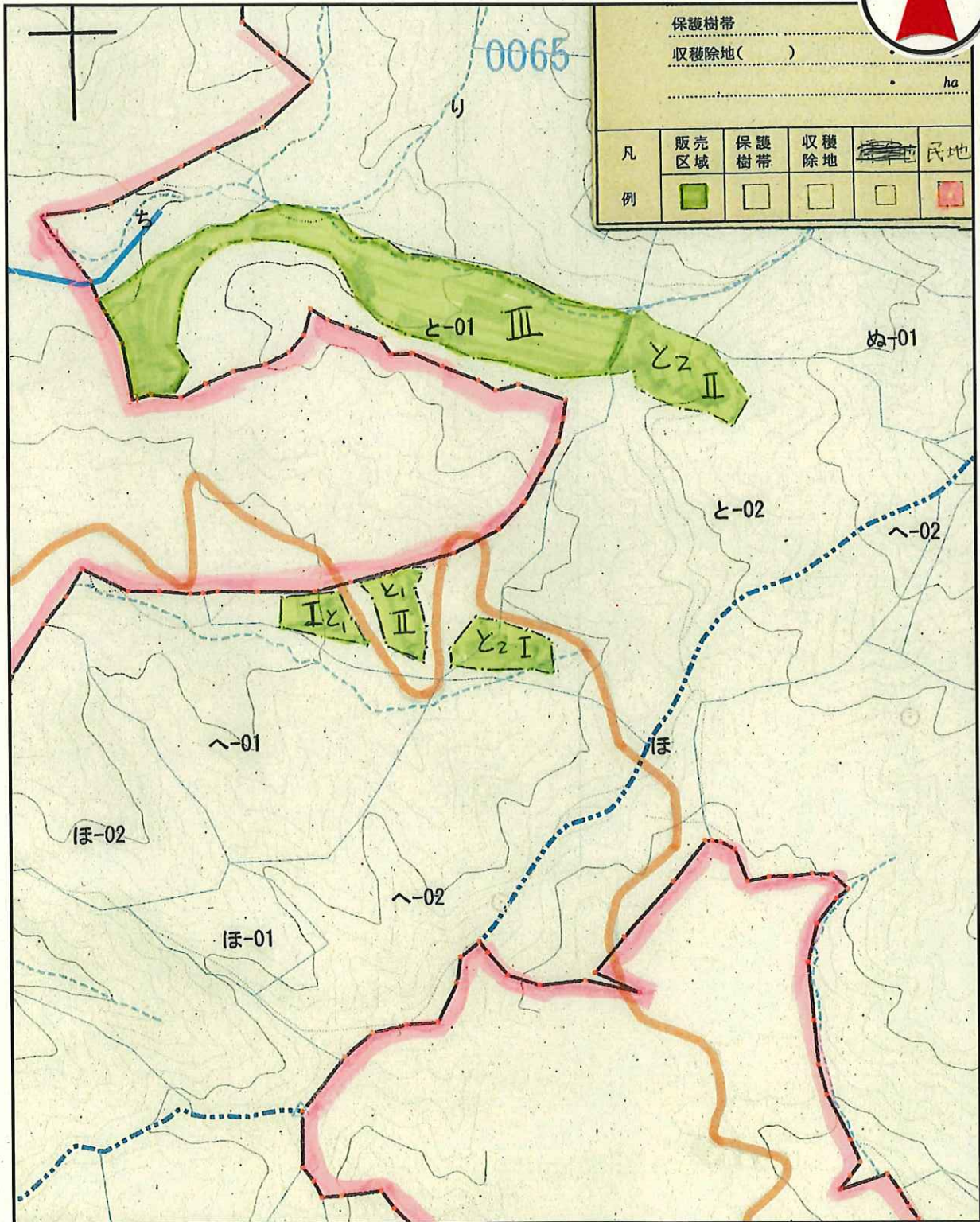


縮尺 1:20,000

売払番号 7 号

<< 物件区域図 >>

場 所 : 利根郡片品村大字土出字戸谷国有林 外 65と1 林小班 外 【分収造林】



縮尺 1:5,000

売 払 番 号 8 号

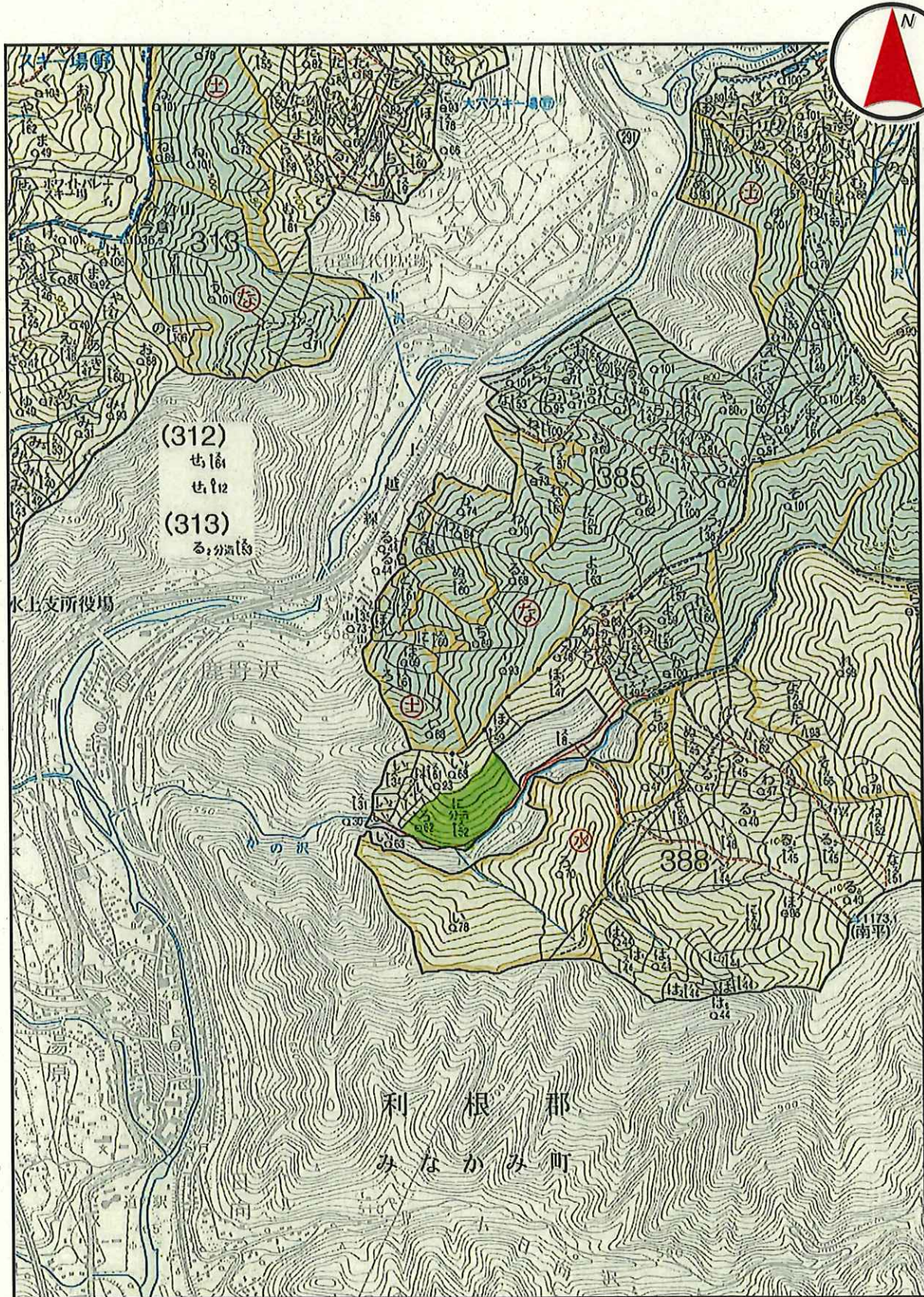
- 1 物件所在地 利根郡みなかみ町鹿野沢字幽沢国有林 386に 林小班 【分収造林】
 2 伐採方法 皆 伐
 3 伐採面積 5.94 ha
 4 林 齢 56 年生
 5 搬出期限 36 ヶ月
 6 物件内訳

樹 種	種 類	類 別	本数(本)	材積(m ³)	(搬出の条件等)
スギ	生立木	一般用材	3,513	2,121.58	○ 分収造林
アカマツ			24	23.39	
一般材N計			3,537	2,144.97	
クリ	生立木	一般用材	7	5.82	MEMO
ミズナラ			1	0.81	
コナラ			31	21.20	
ケヤキ			5	4.45	
ホオノキ			5	2.25	
サクラ			6	4.45	
カエデ			3	2.42	
ニレ			3	2.45	
ミズキ			2	0.82	
他広			23	19.87	
一般材L計			86	64.54	
一般材計			3,623	2,209.51	
スギ	生立木	パルプ用材	1,244	308.00	1番札
アカマツ			18	10.59	
他L			2,072	254.86	
パルプ用材計			3,334	573.45	
合計			6,957	2,782.96	

一般用材主要樹種径級別内訳							
スギ							
胸高直径	平均樹高	本数	材積	胸高直径	平均樹高	本数	材積
12	11	1	0.07				
14	13	8	0.88				
16	15	26	4.16				
18	16	93	19.53				
20	17	232	62.64				
22	17	335	107.20				
24	18	407	162.80				
26	18	435	200.10				
28	19	424	233.20				
30	19	412	259.56				
32	20	348	257.52				
34	20	300	246.00				
36	21	184	176.64				
38	22	113	125.43				
40	22	88	106.48				
42	22	52	69.16				
44	23	31	46.81				
46	24	16	27.36				
48	21	1	1.61				
48	24	1	1.84				
48	25	2	3.84				
50	26	2	4.30				
50	27	1	2.23				
52	25	1	2.22				
計		3,513	2,121.58	計			

<< 物件位置図 >>

場所：利根郡みなかみ町鹿野沢字幽沢国有林 386 に 林小班 【分収造林】

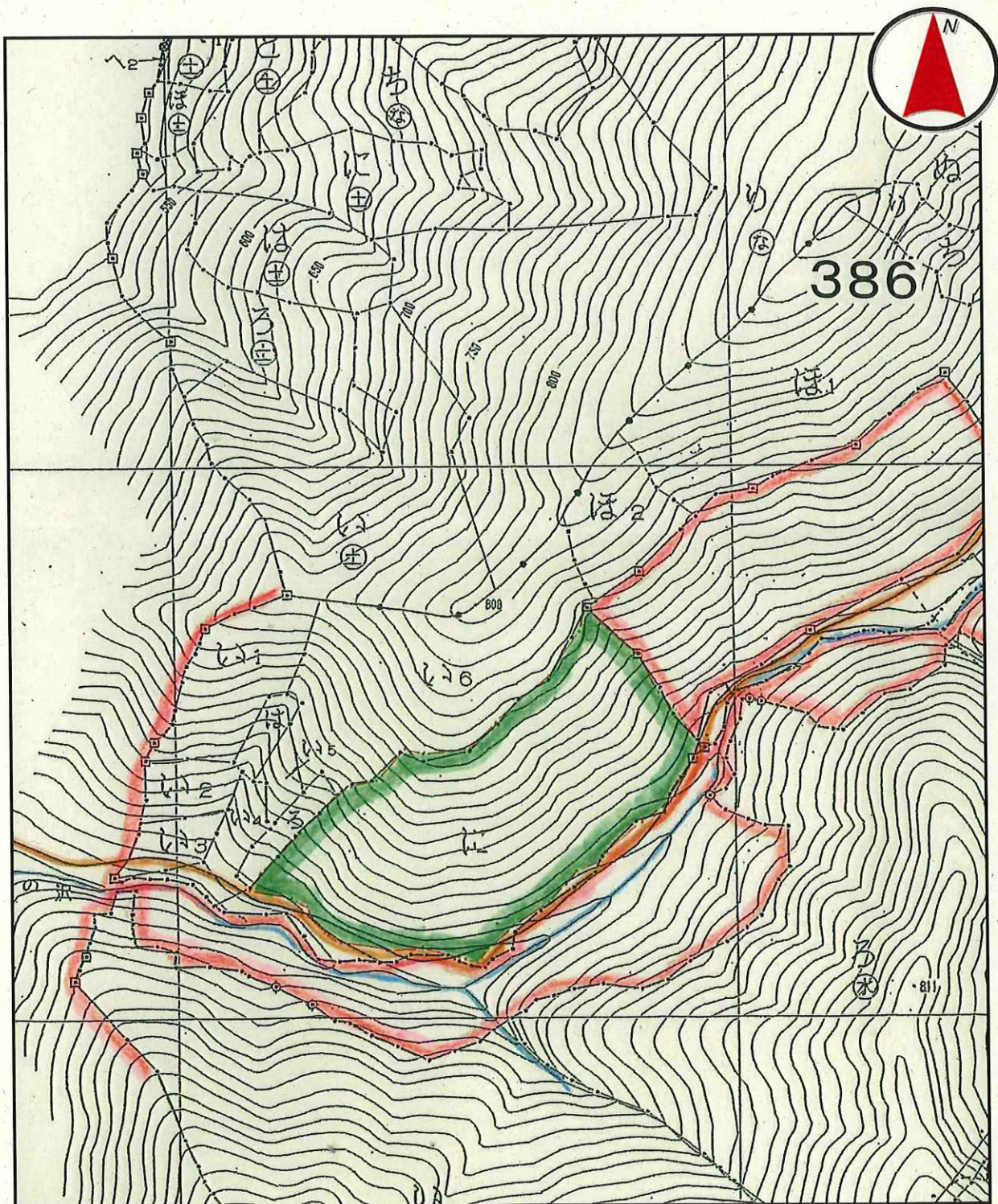


縮尺 1:20,000

売払番号 8 号

<< 物件区域図 >>

場所：利根郡みなかみ町鹿野沢字幽沢国有林 386に林小班【分収造林】



縮尺 1:5,000

売 払 番 号 9 号

- 1 物件所在地 利根郡みなかみ町布施字南山国有林 201る2 林小班 <分収育林>
 2 伐採方法 皆 伐
 3 伐採面積 2.44 ha
 4 林 齢 60 年生
 5 搬出期限 36 ヶ月
 6 物件内訳

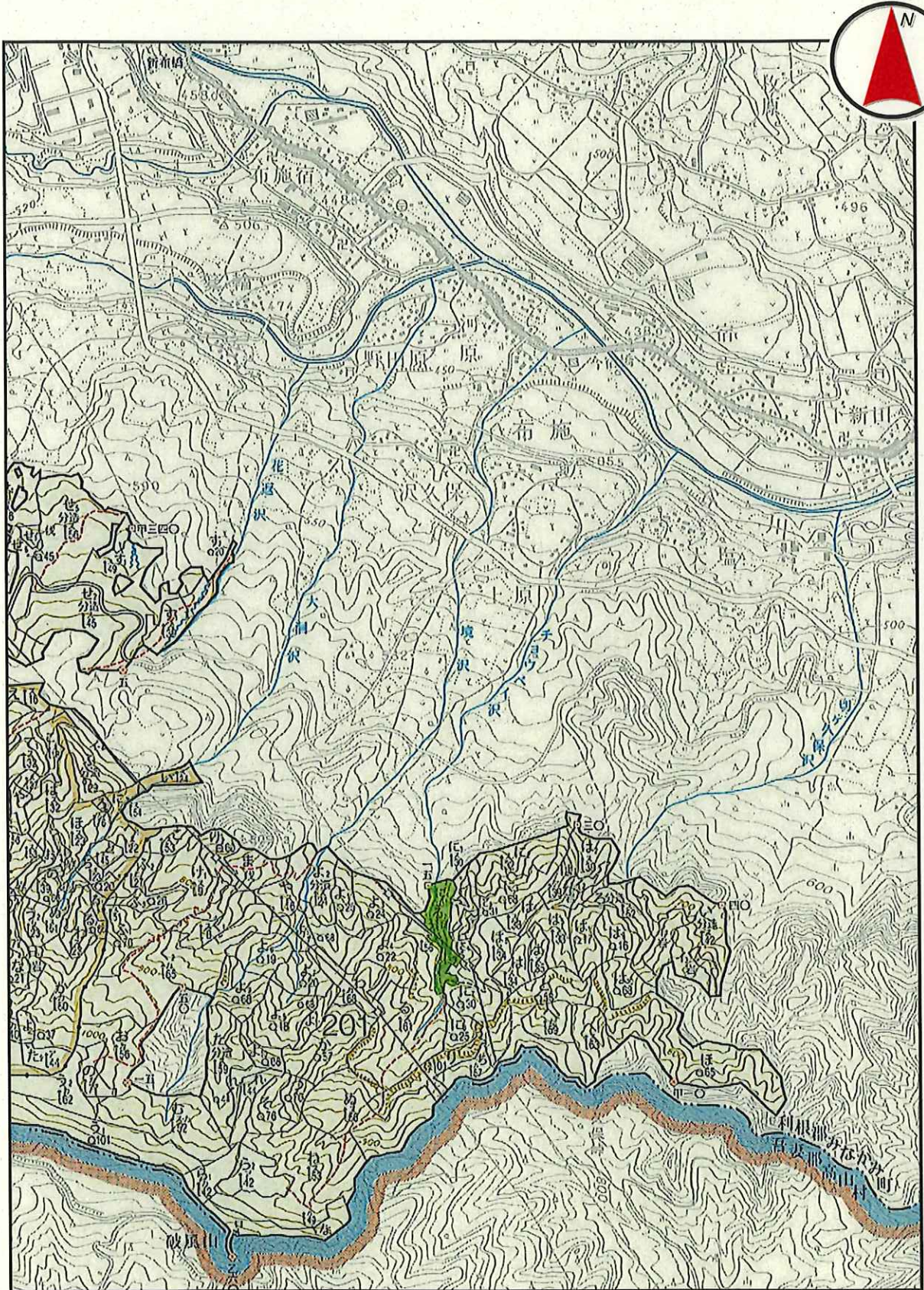
樹 種	種 類	類 別	本数(本)	材積(m ³)	(搬出の条件等)	
スギ	生立木	一般用材	1,459	1,511.92	○ 分収育林 ・ 特別高圧送電線あり、伐倒方向注意。 ・ 歩道あり、損傷した場合は、現状復旧すること。 ・ 土場及び搬出路は一部民有地借用。	
アカマツ			2	1.60		
一般材N計			1,461	1,513.52		
ウダイカンバ	生立木	一般用材	1	0.76		
一般材L計			1	0.76		
一般材計			1,462	1,514.28		
スギ	生立木	パルプ用材	416	130.20	MEMO	
アカマツ			1	0.85		
他L			207	14.31		
パルプ用材計			624	145.36		
合計			2,086	1,659.64		

一般用材主要樹種径級別内訳							
スギ							
胸高直径	平均樹高	本数	材積	胸高直径	平均樹高	本数	材積
16	15	1	0.16				
18	17	10	2.20				
20	20	15	4.80				
22	23	57	26.22				
24	25	106	62.54				
26	26	150	105.00				
28	26	159	127.20				
30	26	186	167.40				
32	26	171	167.58				
34	26	187	203.83				
36	27	110	137.50				
38	27	96	132.48				
40	27	78	117.78				
42	27	34	55.42				
44	27	43	76.11				
46	27	14	26.88				
48	27	13	26.91				
50	27	9	20.07				
52	28	10	24.80				
54	26	1	2.46				
54	27	2	5.12				
56	26	2	5.26				
56	27	3	8.19				
58	26	1	2.80				
60	28	1	3.21				
計		1,459	1,511.92	計			

売払番号 9 号

<< 物件位置図 >>

場 所 : 利根郡みなかみ町布施字南山国有林 201る2 林小班 <<分収育林>>

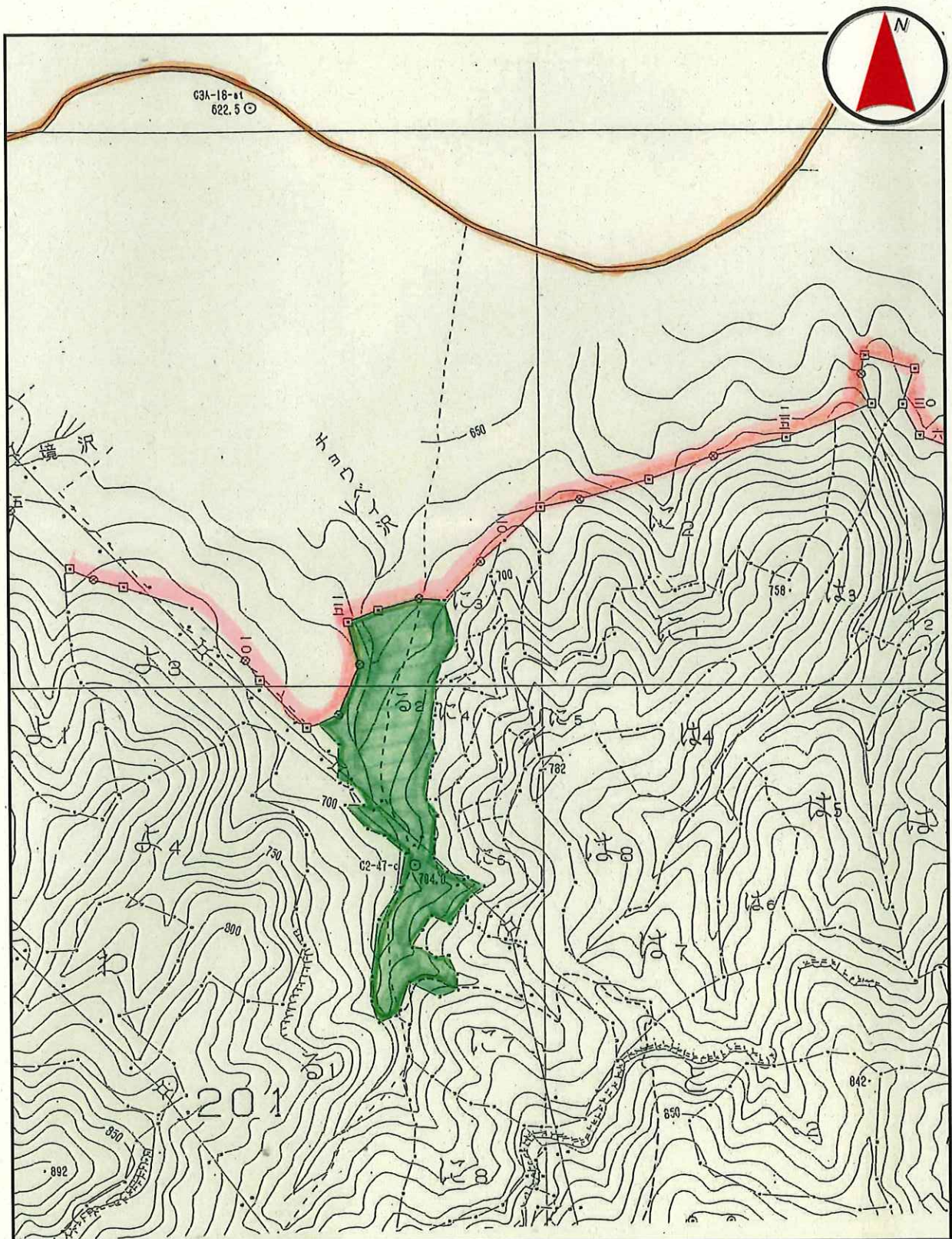


縮尺 1:20,000

売払番号 9 号

<< 物件区域図 >>

場 所 : 利根郡みなかみ町布施字南山国有林 201る2 林小班 <<分収育林>>



縮尺 1:5,000

分収育林販売箇所現地写真

9号物件

201る2林小班

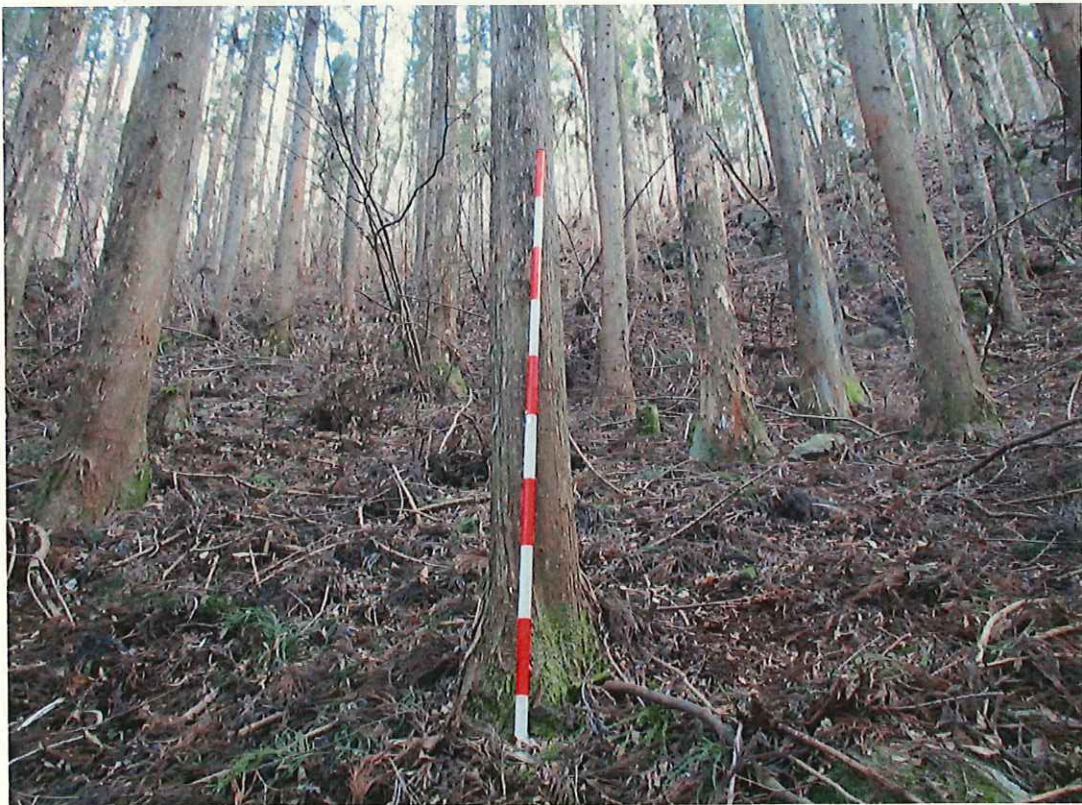
林況写真:上段



9号物件

201る2林小班

林況写真:中段



分収育林販売箇所現地写真

9号物件 201る2林小班 林況写真:下段



9号物件 201る2林小班 林況写真:直径



売 払 番 号 10 号

(合計)

- 1 物件所在地 川場村大字川場湯原字川場谷国有林 23ち1 林小班 外 「林業専用道支障木」
- 2 伐採方法 間伐(支障木)
- 3 伐採面積 0.31 ha
- 4 林 齢 27 ~ 40 年生
- 5 搬出期限 平成31年4月30日まで
- 6 物件内訳

樹 種	種 類	類 別	本数(本)	材積(m³)	(搬出の条件等)		
ヒノキ	生立木	一般用材	66	12.92	○ 水源かん養保安林(全箇所) ・ 谷山林業専用道工事支障木 ・ 搬出期限:平成30年4月30日まで。		
一般材N計			66	12.92			
	生立木	一般用材					
一般材L計			0	0.00			
一般材計			66	12.92			
ヒノキ	生立木	パルプ用材	321	61.89	2番札		
他L			97	2.44			
パルプ用材計			418	64.33	1番札		
合計			484	77.25			

MEMO

3番札

2番札

1番札

一般用材主要樹種径級別内訳

胸高直径	平均樹高	本数	材積	胸高直径	平均樹高	本数	材積
計				計			

(売 払 番 号 10 号)

(内訳 1/4)

- 1 物件所在地 川場村大字川場湯原字川場谷国有林 23ち1 林小班 「林業専用道支障木」
- 2 伐採方法 間伐(支障木)
- 3 伐採面積 0.04 ha
- 4 林 齢 27 年生
- 5 搬出期限 平成31年4月30日まで
- 6 物件内訳

樹種	種類	類別	本数(本)	材積(m ³)
ヒノキ	生立木	一般用材	9	2.52
一般材N計			9	2.52
	生立木	一般用材		
一般材L計			0	0.00
一般材計			9	2.52
ヒノキ	生立木	パルプ用材	44	13.08
他L			54	1.30
パルプ用材計			98	14.38
合計			107	16.90

(搬出の条件等)

- 水源かん養保安林
- ・ 谷山林業専用道工事支障木
- ・ 搬出期限:平成30年4月30日まで。

一般用材主要樹種径級別内訳							
ヒノキ							
胸高直径	平均樹高	本数	材積	胸高直径	平均樹高	本数	材積
20	12	2	0.38				
22	12	1	0.22				
24	13	2	0.56				
26	13	2	0.64				
28	13	2	0.72				
計		9	2.52	計			

(売 払 番 号 10 号)

(内訳 2/4)

- 1 物件所在地 川場村大字川場湯原字川場谷国有林 23ち2 林小班 「林業専用道支障木」
- 2 伐採方法 間伐(支障木)
- 3 伐採面積 0.07 ha
- 4 林 齢 27 年生
- 5 搬出期限 平成31年4月30日まで
- 6 物件内訳

樹 種	種 類	類 別	本数(本)	材積(m ³)	
ヒノキ	生立木	一般用材	40	5.85	
一般材N計			40	5.85	
	生立木	一般用材			
一般材L計			0	0.00	
一般材計			40	5.85	
ヒノキ	生立木	パルプ用材	168	14.02	
他L			13	0.27	
パルプ用材計			181	14.29	
合計			221	20.14	

(搬出の条件等)

- 水源かん養保安林
- ・ 谷山林業専用道工事支障木
- ・ 搬出期限:平成30年4月30日まで。

一般用材主要樹種径級別内訳							
ヒノキ							
胸高直径	平均樹高	本数	材積	胸高直径	平均樹高	本数	材積
12	8	4	0.20				
14	9	9	0.63				
16	10	7	0.70				
18	11	6	0.84				
20	12	6	1.14				
22	12	1	0.22				
24	13	4	1.12				
26	13	2	0.64				
28	13	1	0.36				
計		40	5.85	計			

(売 払 番 号 10 号)

(内 訳 3 / 4)

- 1 物件所在地 川場村大字川場湯原字川場谷国有林 23ち4 林小班 「林業専用道支障木」
- 2 伐採方法 間伐(支障木)
- 3 伐採面積 0.17 ha
- 4 林 齡 40 年生
- 5 搬出期限 平成31年4月30日まで
- 6 物件内訳

樹 種	種 類	類 別	本数(本)	材積(m ³)
ヒノキ	生立木	一般用材	16	4.40
一般材N計			16	4.40
	生立木	一般用材		
一般材L計			0	0.00
一般材計			16	4.40
ヒノキ	生立木	パルプ用材	71	23.14
他L			26	0.74
パルプ用材計			97	23.88
合計			113	28.28

(搬出の条件等)
 ○ 水源かん養保安林
 ・ 谷山林業専用道工事支障木
 ・ 搬出期限:平成30年4月30日まで。

一般用材主要樹種径級別内訳							
ヒノキ							
胸高直径	平均樹高	本数	材積	胸高直径	平均樹高	本数	材積
16	12	1	0.12				
18	12	3	0.45				
20	13	4	0.84				
22	13	2	0.48				
26	14	1	0.35				
28	14	3	1.20				
30	15	2	0.96				
計		16	4.40	計			

(売 払 番 号 10 号)

(内 訳 4 / 4)

- 1 物件所在地 川場村大字川場湯原字川場谷国有林 23ち9 林小班 「林業専用道支障木」
- 2 伐採方法 間伐(支障木)
- 3 伐採面積 0.03 ha
- 4 林 齢 37 年生
- 5 搬出期限 平成31年4月30日まで
- 6 物件内訳

樹 種	種 類	類 別	本数(本)	材積(m ³)	
ヒノキ	生立木	一般用材	1	0.15	
一般材N計			1	0.15	
	生立木	一般用材			
一般材L計			0	0.00	
一般材計			1	0.15	
ヒノキ	生立木	パルプ用材	38	11.65	
他L			4	0.13	
パルプ用材計			42	11.78	
合計			43	11.93	

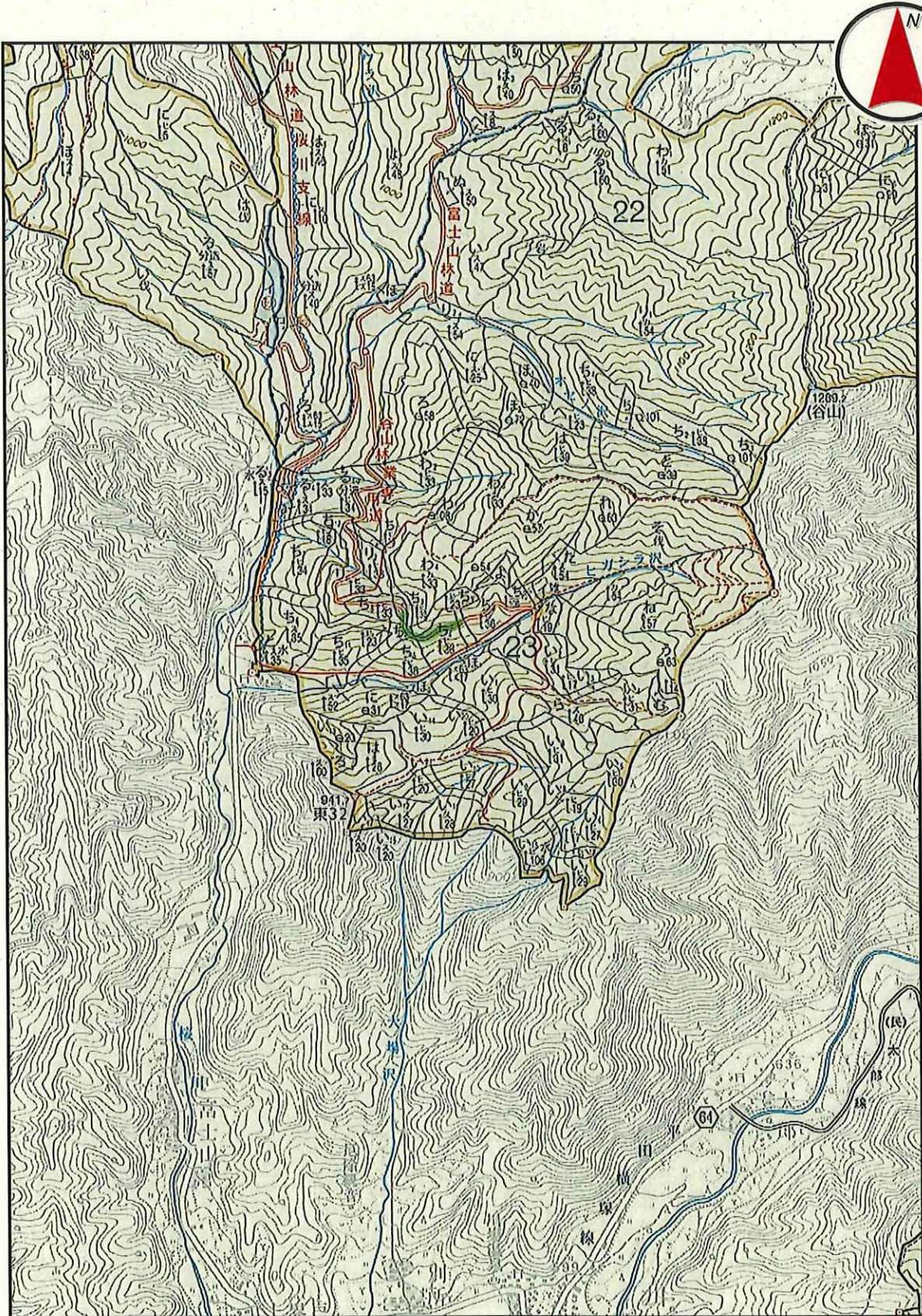
(搬出の条件等)
 ○ 水源かん養保安林
 ・ 谷山林業専用道工事支障木
 ・ 搬出期限:平成30年4月30日まで。

一般用材主要樹種径級別内訳							
ヒノキ							
胸高直径	平均樹高	本数	材積	胸高直径	平均樹高	本数	材積
18	12	1	0.15				
計		1	0.15	計			

売払番号 10 号

<< 物件位置図 >>

場所：川場村大字川場湯原字川場谷国有林 23ち1 林小班 外 「林業専用道支障木」

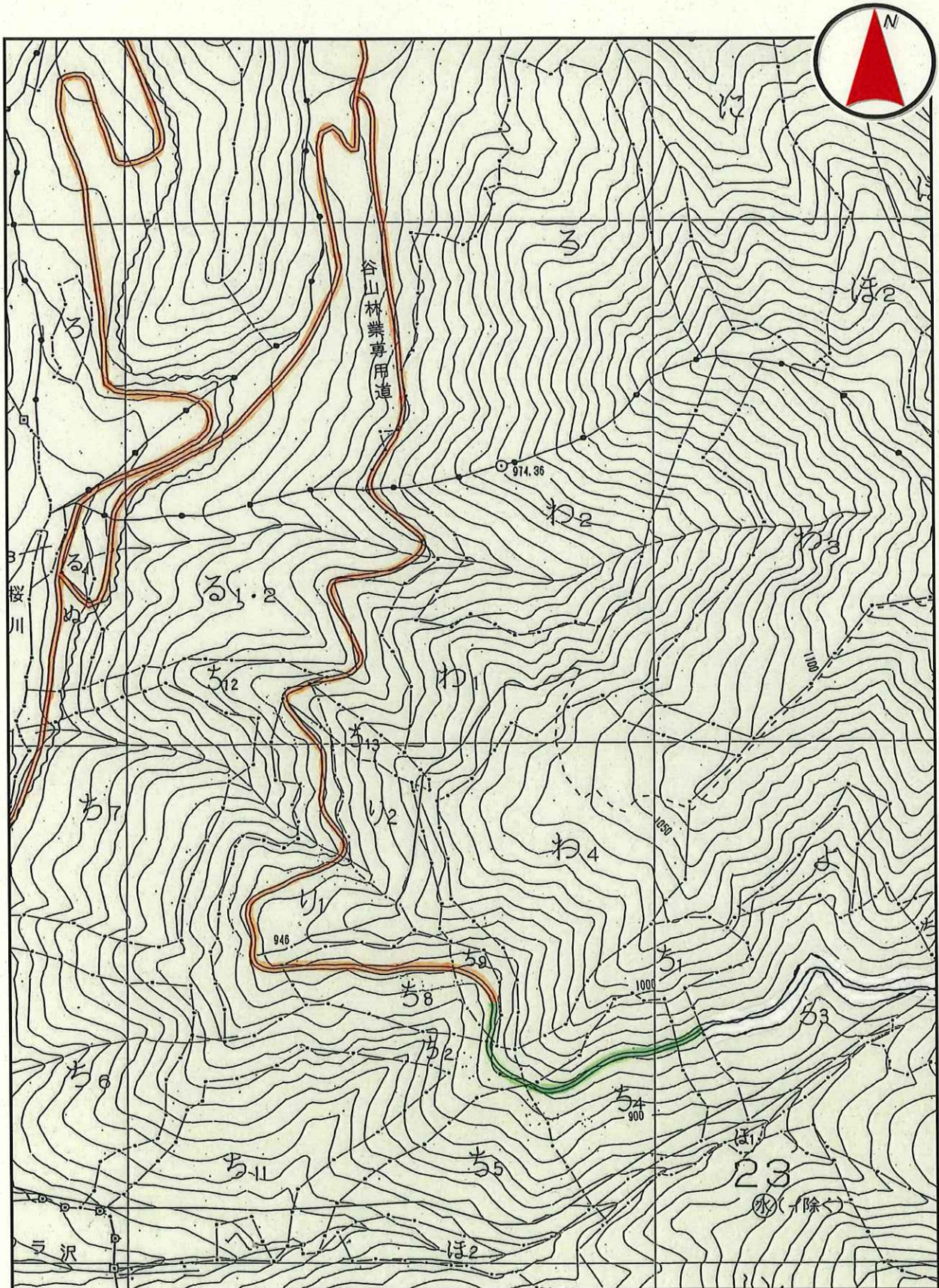


縮尺 1:20,000

売払番号 10 号

<< 物件区域図 >>

場所：川場村大字川場湯原字川場谷国有林 23ち1 林小班 外 「林業専用道支障木」



縮尺 1:5,000