

渡良瀬川国有林の地域別の森林計画書

(渡良瀬川森林計画区)

計画期間 自 令和4年4月1日
至 令和14年3月31日

関東森林管理局

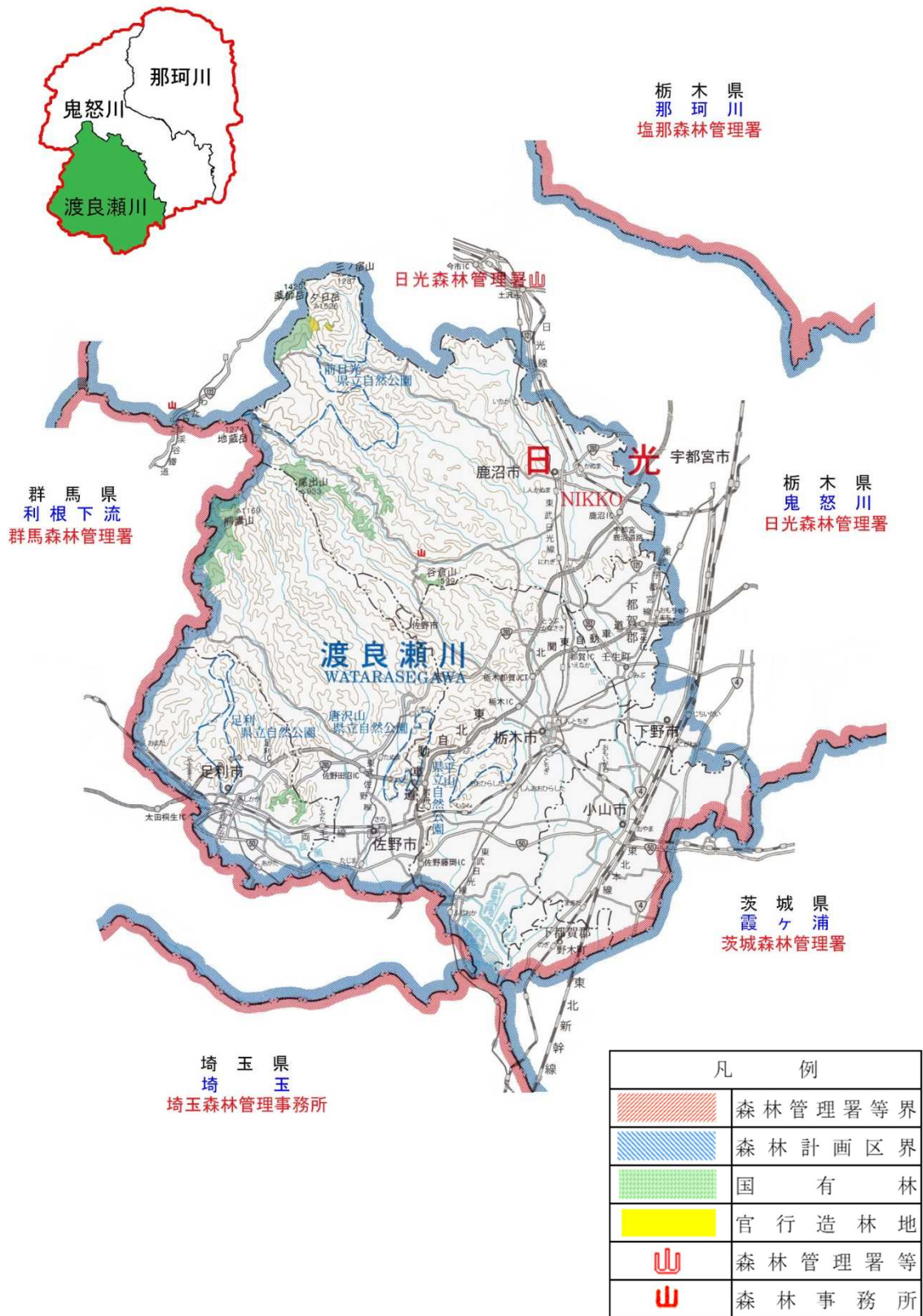
渡良瀬川国有林の地域別の森林計画は、森林法（昭和26年法律第249号）第7条の2第1項に基づき、同法第4条第1項の全国森林計画に即して関東森林管理局長がたてた、渡良瀬川森林計画区の国有林についての森林の整備及び保全の目標に関する計画である。

この計画の計画期間は、令和4年4月1日から令和14年3月31日までの10年間である。

（利用上の注意）

- ① 総数と内訳の数値の計が一致しないのは、単位未満の四捨五入によるものである。
- ② 0は、単位未満のものである。
- ③ -は、該当がないものである。

渡良瀬川森林計画区的位置図



目 次

I	計画の大綱	
1	森林計画区の概況	1
2	前計画の実行結果の概要及びその評価	5
3	計画樹立に当たっての基本的な考え方	7
II	計画事項	
第1	計画の対象とする森林の区域	8
第2	森林の整備及び保全に関する基本的な事項	9
1	森林の整備及び保全の目標その他森林の整備及び保全に関する基本的な事項	9
(1)	森林の整備及び保全の目標	9
(2)	森林の整備及び保全の基本方針	10
(3)	計画期間において到達し、かつ、保持すべき森林資源の状態等	12
2	その他必要な事項	13
第3	森林の整備に関する事項	14
1	森林の立木竹の伐採に関する事項（間伐に関する事項を除く）	14
(1)	立木の伐採（主伐）の標準的な方法	14
(2)	立木の標準伐期齢	16
(3)	その他必要な事項	16
2	造林に関する事項	17
(1)	人工造林に関する事項	17
(2)	天然更新に関する事項	18
(3)	その他必要な事項	19
3	間伐及び保育に関する事項	20
(1)	間伐の標準的な方法	20
(2)	保育の標準的な方法	21
(3)	その他必要な事項	21
4	公益的機能別施業森林の整備に関する事項	22
(1)	公益的機能別施業森林の区域及び当該区域内における施業の方法	22
(2)	その他必要な事項	24
5	林道等の開設その他林産物の搬出に関する事項	25
(1)	林道等の開設及び改良に関する基本的な考え方	25
(2)	効率的な森林施業を推進するための路網密度の水準 及び作業システムの基本的な考え方	25
(3)	林産物の搬出方法等	26
(4)	更新を確保するため林産物の搬出方法を特定する森林の所在及びその搬出方法	26
(5)	その他必要な事項	26
6	森林施業の合理化に関する事項	27
(1)	林業に従事する者の養成及び確保に関する方針	27
(2)	作業システムの高度化に資する林業機械の導入の促進に関する方針	27
(3)	林産物の利用の促進のための施設の整備に関する方針	27

(4) 社会経済情勢を踏まえた森林施業に関する方針	27
(5) その他必要な事項	27
第4 森林の保全に関する事項	28
1 森林の土地の保全に関する事項	28
(1) 樹根及び表土の保全その他森林の土地の保全に特に留意すべき森林の地区	28
(2) 森林の土地の保全のため林産物の搬出方法を特定する必要がある森林及びその搬出方法	28
(3) 土地の形質の変更に当たって留意すべき事項	28
(4) その他必要な事項	29
2 保安施設に関する事項	30
(1) 保安林の整備に関する方針	30
(2) 保安施設地区の指定に関する方針	30
(3) 治山事業の実施に関する方針	30
(4) その他必要な事項	30
3 鳥獣害の防止に関する事項	31
(1) 鳥獣害防止森林区域及び当該区域内における鳥獣害の防止の方法	31
(2) その他必要な事項	31
4 森林病虫害の駆除及び予防その他の森林の保護に関する事項	32
(1) 森林病虫害等の被害対策の方針	32
(2) 鳥獣害対策の方針（3に掲げる事項を除く）	32
(3) 林野火災の予防の方針	32
(4) その他必要な事項	32
第5 計画量等	33
1 間伐立木材積その他の伐採立木材積	33
2 間伐面積	33
3 人工造林及び天然更新別の造林面積	33
4 林道等の開設及び拡張に関する計画	34
5 保安林の整備及び治山事業に関する計画	35
(1) 保安林として管理すべき森林の種類別面積等	35
(2) 保安施設地区として指定することを相当とする土地の所在及び面積等	36
(3) 実施すべき治山事業の数量	36
第6 その他必要な事項	37
1 保安林その他制限林の施業方法	37
2 その他必要な事項	38
別表1 公益的機能別施業森林の区域及び当該区域内における施業方法	39
別表2 鳥獣害防止森林区域	41
別表3 指定施業要件を定める場合の基準	42
別表4 指定施業要件における伐採の方法	44
別表5 自然公園区域内における森林の施業	45
別表6 砂防指定地等の森林の施業	46

附属参考資料

1	森林計画区の概況	47
(1)	市町村別土地面積及び森林面積	47
(2)	地況	47
(3)	土地利用の現況	48
(4)	産業別生産額	48
(5)	産業別就業者数	49
2	森林の現況	50
(1)	齢級別森林資源表	50
(2)	制限林普通林別森林資源表	55
(3)	市町村別森林資源表	56
(4)	制限林の種類別面積	57
(5)	樹種別材積表	58
(6)	荒廃地等の面積	58
(7)	森林の被害	58
3	林業の動向	59
(1)	森林組合及び生産森林組合の現況	59
(2)	林業事業体等の現況	59
(3)	林業労働力の概況	59
(4)	林業機械化の概況	60
(5)	作業路網等の整備の概況	60
4	前期計画の実行状況	61
(1)	間伐立木材積その他の伐採立木材積	61
(2)	間伐面積	61
(3)	人工造林及び天然更新別面積	61
(4)	林道の開設及び拡張の数量	61
(5)	保安林の整備及び治山事業に関する計画	62
5	林地の異動状況（森林計画の対象森林）	63
(1)	森林より森林以外への異動	63
(2)	森林以外より森林への異動	63
6	森林資源の推移	64
(1)	分期別伐採立木材積等	64
(2)	分期別期首資源表	65
7	主伐（皆伐）上限量の目安量（年間）	65

I 計画の大綱

1 森林計画区の概況

(1) 位置及び面積

当計画区は、栃木県の南西部に位置し、利根川広域流域に属している。東及び北は鬼怒川森林計画区、西は利根下流森林計画区、南は埼玉森林計画区及び霞ヶ浦森林計画区にそれぞれ接し、足利市、栃木市、佐野市、鹿沼市、おやまし小山市、しもつけし下野市、みぶまち壬生町及び野木町を包括している。

当計画区の総面積は、169千haで栃木県面積の26%を占めている。森林面積は約73千haで、うち国有林は3千haであり、森林面積の4%を占めている。

(2) 自然的背景

ア 地勢

(ア) 山系

当計画区の山系は、足尾山地の一部に当たり、日光市足尾地区北部から鹿沼市北西部付近を前日光山地、渡良瀬川左岸から栃木県上都賀郡、鹿沼市、あそ佐野市に広がる山地を安蘇山塊さんかいと呼称している。

当計画区の西側北部から南部に掛けてやくしだけ薬師岳（1,420m）、じぞうだけ地蔵岳（1,483m）、じゅうにやま十二山（1,143m）及びねもとやま根本山（1,199m）等が連なっており、南東へ次第に標高を減じながら低山地帯及び丘陵地帯へ続いている。

(イ) 水系

当計画区の水系は、おもいがわ地蔵岳を源とする思川が東流し、おおあしがわ薬師岳を源とする大芦川と合流した後、流れを南へ変え、くろかわ壬生町付近で黒川を合わせ渡良瀬遊水地で渡良瀬川と合流する。

また、根本山を源とするひこまがわ彦間川が南流し、はたがわ旗川と合流した後、渡良瀬川へ合流している。これらの河川が渡良瀬川へ合流した後、茨城県こがし古河市と埼玉県かぞし加須市で利根川に合流し関東平野を流下し太平洋に注いでいる。

国有林は、これら河川の源流部に位置しており、良質な水を育む水源地として重要な役割を果たしている。

イ 地質及び土壌

(ア) 地質

当計画区の地質は、主として古生層で、これを貫く花崗岩、凝灰岩、流紋岩、石英斑岩類と、第三紀末から第四紀にかけて噴出した日光火山群などの火山岩類、更に、平野部に広がる第四紀の堆積物により構成されている。

古生層の主な基岩は、けつがん砂岩、ねんぱんがん頁岩、粘板岩、チャート等でひむろさん氷室山とよこねさん横根山を結ぶ線から南側に広い範囲にわたって分布している。

横根山周辺には中生代後期の火成岩である石英斑岩が分布し、大芦川上流地帯には流

紋岩が分布している。

特に、火山砕屑物の堆積地や急峻な地形では、土砂の崩壊、流出等の危険が高いことから、国土保全に十分配慮することが求められている。

(イ) 土壌

当計画区は山地帯～低山地帯に属し、大部分が褐色森林土に覆われ、局所的に黒色土等がみられる。

特に日光市から鹿沼市を経て栃木市に至る地域の土壌は、理学性に富み適潤肥沃な褐色森林土が多く、スギ、ヒノキの造林に適している。

一般的に褐色森林土、黒色土は林木の生育に適しているが、尾根部等の乾燥地では、林木の生育に大変時間がかかることから、施業の実施に当たっては配慮が必要である。

ウ 気候

当計画区の気候は、全般的に太平洋型気候に属しているが、関東地方の内陸部に位置しているため、内陸性気候の特徴を持ち、夏は暑く、冬は冷たい季節風が乾燥した空っ風となって強く吹く。そのため、幼齢造林地は寒風害の発生する可能性があるので配慮が必要である。

標高は比較的低く、年平均気温は14℃前後、年間降水量は1,300mm前後であり、積雪はほとんど見られないが、春先の降雪による、造林木への中折れや倒木等の被害が発生している。

エ 森林の概況

(ア) 人工林

当計画区内の国有林における人工林の面積は、約2千haで立木地面積の63%を占め、樹種別にはスギ48%、ヒノキ29%、カラマツ7%、アカマツ1%、その他15%となっている。

齢級配置は、Ⅰ～Ⅳ齢級(1～20年生)が8%、Ⅴ～Ⅷ齢級(21～40年生)が8%、Ⅸ齢級以上(41年生～)が84%となっており、利用期を迎えた高齢級の林分が多くなっている。

(イ) 天然林

当計画区内の国有林における天然林の面積は、約1千haで立木地面積の37%を占めている。

また、足利市の^{だいぼうさん}大坊山は都市近郊という地理的条件から、多くの人に四季折々の景観を見せるなど、生活環境の保全及び景観形成上重要な位置を占めている。

これら天然林は、野生生物の重要な生息・生育地でもあることから、その維持・保全が重要である。

(3) 社会経済的背景

ア 人口及び産業別就業状況等

当計画区の人口は、栃木県人口の41%に当たる804千人で、年々減少傾向にある。(令和元(2019)年度版栃木県統計年鑑による。)

就業者人口は約399千人で、産業別の就業者割合は、第1次産業が4%、第2次産業が34%、第3次産業が60%(産業の分類不能が2%)となっており、県平均と同様、第3次産業の比率が高く、第1次産業の比率が低くなっている。(平成27年国勢調査による。)

イ 土地の利用状況

当計画区の土地面積169千haのうち、森林は43%(約73千ha)を占めており、災害の防止、水源の涵養、生活環境や生物多様性の保全、木材の供給等において、極めて重要な位置を占めている。また、農耕地が24%、宅地が11%、その他が22%となっている

ウ 交通網

当計画区では、JR東北新幹線、JR東北本線、東北自動車道及び国道4号が南北を縦断して首都圏と東北地方を結んでいる。また、北関東自動車道、国道50号、JR両毛線及びJR水戸線が東西に横断して群馬県から茨城県を結んでおり、JR日光線が宇都宮市から鹿沼市を経て日光市を結んでいる。このほか、国道293号や地方道が計画区内外の市町村を結び、地域の動脈として有機的に連結している。

エ 地域産業の概況

第1次産業は、豊富で良質な水、肥沃な農地などの恵まれた環境を生かし、稲作を主体に麦、野菜等が栽培されている。また、一部畜産、酪農等が行われているほか、サツキ等緑化木の生産も行われている。

第2次産業は、北関東工業地域がある当計画区南東部の小山市や足利市周辺では伝統の絹織物のほか、電機、自動車などの機械工業が盛んである。

第3次産業は、新幹線や高速道路等の高速交通網の整備が相まって、観光関連のサービス業が主体となっている。

当計画区内における総生産額に対する産業別の割合は、第3次産業が50%、次いで第2次産業が49%、第1次産業は1%となっている。

オ 林業・林産業の概況

当計画区は、栃木県最大の林業地である日光林業地域の中核をなしており、林業生産活動が活発である。特に鹿沼市は、木材の集散地として共販所、原木市場等があり、木材流通の基地となっている。

林業労働者の高齢化が進む中、林業労働者については、増加傾向に転じているものの、木材価格の長期低迷等により、林業・林産業のおかれている環境は一層厳しいものとなっている。

民有林における森林の保有状況は、5ha未満の所有者が大部分を占めており、経営規模は比較的零細である。

また、加工面では、製材工場及びチップ工場、二次加工業として集成材工場、建具工場がある。製材工場は中規模生産型ならではの乾燥方法の導入や、鹿沼材などの素材を生かした製品づくりを行っている。

当計画区における森林組合は4組合で、林産事業及び販売事業等を行っており、今後、国有林と民有林関係者が連携して木材の有効活用・木材自給率の向上に向けて取り組んでいくことが求められている。

2 前計画の実行結果の概要及びその評価

前計画の前半5か年分（平成29年度～令和3年度）における当計画区での主な計画と実行結果は次のとおりとなっている。（令和3年度は、実行予定を計上した。）

（1）間伐立木材積その他の伐採立木材積及び間伐面積

間伐は、地球温暖化防止対策に寄与すべく実施したが、生育状況等を考慮し一部実行を見合わせたことから、面積は計画を下回った。一方で、実行した箇所については、現地調査の結果材積増があったため、材積は計画を上回った。

主伐は、分収林を中心に計画したところであるが、契約相手方の意向により契約の延長を行ったこと等から、計画を下回った。

単位 材積：m³ 面積：ha

区 分	前計画の前半5か年分		実行結果	
	主 伐	間 伐	主 伐	間 伐
伐採量 (間伐面積)	44,116	16,999 (232)	22,110	17,018 (112)

（2）人工造林及び天然更新別面積

人工造林については、主伐実行状況を反映して今期計画期間（令和4年度～令和13年度）以降で行うこととしたため、計画量を下回った

天然更新については、稚樹・幼樹の生育状況からみて経過観察等を要する箇所があり、今期計画期間以降に更新完了を予定（更新が完了しない場合は人工造林を予定）していることから、更新は発生しなかった。

単位 面積：ha

区 分	前計画の前半5か年分		実行結果	
	人工造林	天然更新	人工造林	天然更新
更新量	79	4	61	—

(3) 林道等の開設及び拡張（改良）の数量

林道等の開設については、適切な森林整備に必要とされる路線について計画したが、既設林道の有効活用を図るとともに、森林作業道等の簡易な路網を優先して作設することとしたため、開設は行わなかった。

林道等の拡張については、当初計画で予期できなかった台風などの集中豪雨による被災箇所、老朽化が著しい緊急性の高い路線について優先して実施した結果、計画を下回った。

単位 開設：m 拡張：路線数

区 分	前計画の前半5か年分		実行結果	
	開 設	拡 張	開 設	拡 張
林 道	3,100	13	—	2
うち林業専用道	3,100	—	—	—

(4) 保安林の整備及び治山事業の数量

保安林機能の維持増進のための本数調整伐、災害箇所の復旧を目的とした溪間工、山腹工を計画したが、本数調整伐については、森林の生育状況等を考慮して実行を見合わせた。保安施設については、緊急性の高い地区のみの実施にとどまったことから、計画を下回った。

単位 地区数

区 分	前計画の前半5か年分		実行結果	
	保安施設及び保安林の整備	地すべり事業	保安施設及び保安林の整備	地すべり事業
地区数	9	—	3	—

3 計画樹立に当たっての基本的な考え方

森林は、国土の保全、水源の涵養、生物多様性の保全、地球温暖化防止、文化の形成、木材の物質生産等の多面的機能を有しており、国民生活に様々な恩恵をもたらす「緑の社会資本」である。

とりわけ、我が国の森林は、戦後に積極的に造成された人工林を主体に蓄積が年々増加しており、多くの人工林が主伐期を迎え、充実した森林資源を活用すると同時に計画的に再造成すべき段階にある。しかしながら、木材需要が増加する中、国産材の供給量が着実に増加する一方で、林業採算性の長期低迷等から主伐後の再造林が十分に行われていない現状にある。また、我が国の経済社会は、少子高齢化と人口減少が一層進行するほか、豪雨の増加等により山地災害が頻発するなど大きな情勢の変化が生じている。

このような中で、森林資源を有効に利用しながら森林の有する多面的機能の持続的な発揮を図るためには、より効率的かつ効果的な森林の整備及び保全を進めていく必要がある。こうした情勢を踏まえ、森林の現況、自然条件、社会的条件、国民のニーズ等に応じて、施業方法を適切に選択し、計画的に森林の整備及び保全を進めながら、森林の機能に応じた望ましい森林の姿を目指していく。

この計画においては、このような考え方に即し、森林の整備及び保全の目標、森林施業、林道の開設、森林の土地の保全、保安施設等に関する事項を明らかにし、森林の整備及び保全の目標を定めるとともに、この目標を実現するために必要な伐採立木材積、造林面積、林道開設量等を定めることとした。

なお、この計画の樹立に即して、民有林に係る施策との一体的な推進を図りつつ、組織・技術力・資源を活用し、民有林の経営に対する支援等に積極的に取り組むこととする。

Ⅱ 計画事項

第1 計画の対象とする森林の区域

市町村別面積

単位 面積：ha

区 分		面 積	備 考
総 数		3,151.97	
市 町 村 別 内 訳	足 利 市	235.73	
	佐 野 市	1,244.96	
	鹿 沼 市	1,671.28	

- (注) 1 計画の対象とする森林の区域は、森林計画図において表示する区域内の国有林とする。
2 森林計画図の縦覧場所は、関東森林管理局計画課及び日光森林管理署とする。

第2 森林の整備及び保全に関する基本的な事項

1 森林の整備及び保全の目標その他森林の整備及び保全に関する基本的な事項

(1) 森林の整備及び保全の目標

当計画区内の森林の自然的社会的経済的諸条件からみて、森林の有する水源涵養、山地災害防止／土壤保全、快適環境形成、保健・レクリエーション、文化、生物多様性保全及び木材等生産の各機能について、特にその機能発揮の上から望ましい森林の姿は次のとおりである。

ア 水源涵養機能

下層植生とともに樹木の根が発達することにより、水を蓄える隙間に富んだ浸透・保水能力の高い森林土壤を有する森林であって、必要に応じて浸透を促進する施設が整備されている森林

イ 山地災害防止機能／土壤保全機能

下層植生が生育するための空間が確保され、適度な光が射し込み、下層植生とともに樹木の根が深く広く発達し、土壤を保持する能力に優れた森林であって、必要に応じて山地災害を防ぐ施設が整備されている森林

ウ 快適環境形成機能

樹高が高く枝葉が多く茂っているなど遮蔽能力や汚染物質の吸着力が高く、諸被害に対する抵抗性が高い森林

エ 保健・レクリエーション機能

身近な自然・自然とのふれあいの場として適切に管理され、多様な樹種等からなり、住民等に憩いと学びの場を提供している森林であって、必要に応じて保健・教育活動に適した施設が整備されている森林

オ 文化機能

史跡・名勝等と一体となって潤いのある自然景観や歴史的風致を構成している森林であって、必要に応じて文化活動に適した施設が整備されているなど、精神的・文化的・知的向上等を促す場としての森林

カ 生物多様性保全機能

全ての森林が発揮するものであるが、属地的に機能が発揮されるものを示せば、原生的な森林生態系、希少な生物が生育・生息する森林、陸域・水域にまたがり特有の生物が生育・生息する溪畔林等、その土地固有の生物群集を構成する森林

キ 木材等生産機能

林木の生育に適した土壤を有し、木材として利用する上で良好な樹木により構成され、成長量が大きい森林であって、林道等の基盤施設が適切に整備されている森林

ク 地球環境保全機能

二酸化炭素の吸収や炭素の固定、蒸発散作用等により地球環境を調節する属地性のない機能であり、全ての森林が発揮するもの

(2) 森林の整備及び保全の基本方針

森林の整備及び保全に当たっては、前述の「森林の整備及び保全の目標」を基本とする。各機能の高度発揮を図るため、生物多様性の保全及び地球温暖化の防止に果たす役割並びに近年の地球温暖化に伴い懸念される集中豪雨の増加等の自然環境の変化や社会的情勢の変化に加え、資源の循環利用を通じた花粉発生源対策の推進の必要性も考慮しつつ、さらには、放射性物質の影響等にも配慮し、重視すべき機能に応じた適正な森林施業の実施や森林の保全の確保により健全な森林資源の維持造成を推進する。また、その状況を適確に把握するための森林資源のモニタリングの適切な実施や、リモートセンシング及び森林GISの効果的な活用を図る。

具体的には、森林の有する各機能の高度発揮を図るため、併存する機能の発揮に配慮しつつ、重視すべき機能に応じた多様な森林の整備及び保全を行う観点から、地域の特性、森林資源の状況及び森林に関する自然条件並びに社会的要請を総合的に勘案の上、育成単層林における保育・間伐及び主伐と再生林による林齢構成の平準化、針広混交林化及び広葉樹林化、人為と天然力を適切に組み合わせた多様性に富む育成複層林の整備、天然生林の適確な保全及び管理等に加え、保安林制度の適切な運用、山地災害等の防止対策及び森林病虫害や野生鳥獣による被害防止対策等を推進する。

さらに、森林の整備及び保全には路網の整備が不可欠であり、育成単層林等においては、施業の効率化に必要な路網を計画的に整備する一方、天然生林においては管理に必要な最小限の路網を整備又は現存の路網を維持するなど、指向する森林の状態に応じた路網整備を進める。

なお、森林の整備に伴い発生した木材については、有効に利用する。

ア 水源涵養機能

ダム集水区域や主要な河川の上流に位置する森林及び地域の用水源として重要なため池、湧水地及び溪流等の周辺に存在する森林については、水源涵養機能の維持増進を図る森林として整備及び保全を推進する。

具体的には、洪水の緩和や良質な水の安定供給を確保する観点から、適切な保育・間伐を促進しつつ、下層植生や樹木の根を発達させる施業を推進するとともに、伐採に伴って発生する裸地については、縮小及び分散を図る。また、自然条件や国民のニーズ等に応じ、奥地水源林等の人工林における針広混交の育成複層林化など天然力も活用した施業を推進する。

ダム等の利水施設上流部等においては、水源涵養の機能が十全に発揮されるよう、保安林の指定やその適切な管理を推進することを基本とする。

イ 山地災害防止機能／土壌保全機能

山腹崩壊等により人命・人家等施設に被害を及ぼすおそれがある森林など、土砂の流出・崩壊その他山地災害の防備を図る必要のある森林については、山地災害防止機能／土壌

保全機能の維持増進を図る森林として整備及び保全を推進する。

具体的には、災害に強い国土を形成する観点から、地形、地質等の条件を考慮した上で、林床の裸地化の縮小及び回避を図る施業を推進する。また、自然条件や国民のニーズ等に応じ、天然力も活用した施業を推進する。

集落等に近接する山地災害の発生の危険性が高い地域等において、土砂の流出防備等の機能が十全に発揮されるよう、保安林の指定やその適切な管理を推進するとともに、溪岸の侵食防止や山脚の固定等を図る必要がある場合には、谷止や土留等の施設の設置を推進することを基本とする。

ウ 快適環境形成機能

国民の日常生活に密接な関わりを持つ里山林等であって、騒音や粉塵等の影響を緩和する森林及び森林の所在する位置、気象条件等からみて風害、霧害等の気象災害を防止する効果が高い森林については、快適環境形成機能の維持増進を図る森林として整備及び保全を推進する。

具体的には、地域の快適な生活環境を保全する観点から、風や騒音等の防備や大気の浄化のために有効な森林の構成の維持を基本とし、樹種の多様性を増進する施業や適切な保育・間伐等を推進する。

快適な環境の保全のための保安林の指定やその適切な管理、防風、防潮等に重要な役割を果たしている海岸林等の保全を推進する。

エ 保健・レクリエーション機能

観光的に魅力のある高原、溪谷等の自然景観や植物群落を有する森林、キャンプ場や森林公園等の施設を伴う森林など、国民の保健・教育的利用等に適した森林については、保健・レクリエーション機能の維持増進を図る森林として整備及び保全を推進する。

具体的には、国民に憩いと学びの場等を提供する観点から、自然条件や国民のニーズ等に応じ広葉樹の導入を図るなど多様な森林整備を推進する。

また、保健等のための保安林の指定やその適切な管理を推進する。

オ 文化機能

史跡、名勝等の所在する森林や、これらと一体となり優れた自然景観等を形成する森林については、潤いある自然景観や歴史的風致を構成する観点から、文化機能の維持増進を図る森林として整備及び保全を推進する。

具体的には、美的景観の維持・形成に配慮した森林整備を推進する。

また、風致の保存のための保安林の指定やその適切な管理を推進する。

カ 生物多様性保全機能

全ての森林は多様な生物の生育・生息の場として生物多様性の保全に寄与している。このことを踏まえ、森林生態系の不確実性を踏まえた順応的管理の考え方にに基づき、時間軸を通して適度な攪乱により常に変化しながらも、一定の広がりにおいてその土地固有の自然条件等に適した様々な生育段階や樹種から構成される森林がバランス良く配置されていることを目指す。

とりわけ、原生的な森林生態系、希少な生物が生育・生息する森林、陸域・水域にまたがり特有の生物が生育・生息する溪畔林などの属地的に機能の発揮が求められる森林については、生物多様性保全機能の維持増進を図る森林として保全する。

また、野生生物のための回廊の確保にも配慮した適切な保全を推進する。

キ 木材等生産機能

林木の生育に適した森林で、効率的な森林施業が可能な森林については、木材等生産機能の維持増進を図る森林として整備を推進する。

具体的には、木材等の林産物を持続的、安定的かつ効率的に供給する観点から、森林の健全性を確保し、木材需要に応じた樹種、径級の林木を生育させるための適切な造林、保育、間伐等を推進することを基本として、将来にわたり育成単層林として維持する森林では、主伐後の植栽による確実な更新を行う。この場合、施業の集約化や機械化を通じた効率的な整備を推進することを基本とする。

(3) 計画期間において到達し、かつ、保持すべき森林資源の状態等

		単位 面積：ha	
区 分		現 況	計画期末
面 積	育成単層林	1,740.07	1,744.68
	育成複層林	677.60	600.90
	天然生林	635.70	635.70
森林蓄積 m ³ /ha		193	211

(注) 1 育成単層林、育成複層林及び天然生林へと誘導・維持する施業の内容については、以下のとおり。

- (1) 育成単層林は、森林を構成する林木の一定のまとまりを一度に全部伐採し、人為^{※1}により単一の樹冠層を構成する森林として成立させ維持する施業（以下「育成単層林へ導くための施業」という）。
- (2) 育成複層林は、森林を構成する林木を帯状若しくは群状又は単木で伐採し、一定の範囲又は同一空間において複数の樹冠層^{※2}を構成する森林（施業の関係上一時的に単層林となる森林を含む）として人為により成立させ維持する施業（以下「育成複層林へ導くための施業」という）。
- (3) 天然生林は、主として天然力を活用することにより成立させ維持する施業（以下「天然生林へ導くための施業」という）。

この施業には、国土の保全、自然環境の保全、種の保存等のための禁伐等を含む。

2 現況については、令和3年3月31日現在の数値である。

※1 「人為」とは、植栽、更新補助（落下した種子の発芽を促進させるための地表かきおこし、刈払い等）、芽かき、下刈、除伐、間伐等の保育等の作業を総称したもの。

※2 「複数の樹冠層」は、樹齢や樹種の違いから林木の高さが異なることにより、生じるもの。

- 2 その他必要な事項
特になし。

第3 森林の整備に関する事項

1 森林の立木竹の伐採に関する事項（間伐に関する事項を除く）

森林施業に当たっては、第2の1に定める「森林の整備及び保全の目標その他森林の整備及び保全に関する基本的な事項」によるほか、次に掲げる基準による。

なお、保安林及び保安施設地区内の森林並びに法令により立木の伐採につき制限がある森林（森林法施行規則（昭和26年農林省令第54号）第10条に規定する森林をいう。）については、制限の範囲内で必要な施業を行う。

また、施業の実施に当たっては、山村における過疎化や高齢化の進行を踏まえ、林地生産力の高低や傾斜の緩急といった自然条件のほか、車道等や集落からの距離といった社会的条件を勘案しつつ効率的かつ効果的に行う。さらに、森林の生物多様性の保全の観点から、野生生物の営巣、餌場、隠れ場として重要な空洞木や枯損木及び目的樹種以外の樹種であっても目的樹種の成長を妨げないものについては保残に努める。このほか、野生鳥獣による森林被害の状況に応じた施業を行う。

(1) 立木の伐採（主伐）の標準的な方法

伐採に当たっては、森林の有する公益的機能の発揮を確保するため、作業地の自然条件を踏まえ、土砂の流出や林地崩壊の危険が予想される箇所等について、林地の保全や生物多様性の保全等に支障が生じないように、適切な伐採方法及び搬出方法によることとする。

ア 育成単層林へ導くための施業

育成単層林へ導くための施業は、自然条件のほか社会的条件、林業技術体系等からみて、公益的機能の発揮が確保され、高い林地生産力が期待できる森林について、下記に留意のうえ実施する。なお、伐採方法は皆伐とし、更新方法は、人工造林又はぼう芽更新等の天然更新とする。

- a 自然条件及び公益的機能の確保の必要性を踏まえ、1か所当たりの伐採面積の規模及び伐採箇所の分散に配慮する。ただし、分収造林等の契約に基づく森林は契約内容による。
- b 連続して伐区を設けようとする場合は、隣接新生林分がおおむねうっ閉した後に設ける。
- c 水源の涵養の機能の維持増進を図るための森林施業を推進すべき森林については、森林の面的広がりやモザイク的配置を考慮する。
- d 林地の保全、溪畔周辺の保全、雪崩、落石等の防止、寒風害等の各種被害の防止及び風致の維持等の観点から、必要に応じて保護樹帯の設定や伐区の形状にも配慮する。
- e 利用径級に達しない有用天然木及び高木性の天然木であり、形質の優れているものが生育している場合は努めて保残する。
- f 主伐の時期については、生物多様性の保全、水源涵養等の公益的機能の発揮を第一とし、地域における木材需要、高齢級林分に偏った齢級構成の平準化等を踏まえ、伐期の多様化を図る。
- g アカマツの天然下種更新やクヌギ等のぼう芽更新による育成単層林の造成を期待し天然更新を行う場合は、確実な更新を確保するため、伐区の形状、母樹の保残、樹種の

特性等について十分配慮するとともに、伐採に当たっては、前生稚樹の生育状況及び種子の結実状況、ぼう芽力の旺盛な林齢等を勘案して、適切な時期を選定する。

イ 育成複層林へ導くための施業

育成複層林へ導くための施業は、自然条件のほか社会的条件、林業技術体系等からみて、人為と天然力の適切な組合せにより複数の樹冠層を構成する森林として成立し、森林の諸機能の維持増進が期待できる森林について、下記に留意の上実施する。また、主伐に当たって択伐又は複層伐を実施する場合は、複層状態の森林に確実に誘導する観点から、自然条件、稚樹や下層木の生育状況、種子の結実状況等を踏まえ、森林を構成している樹種、林分構造等を勘案して行う。スギ、ヒノキ等の単層林を複層林へ誘導する場合は、面的な複層状態に誘導する伐採、群状又は帯状の伐採を基本として実施することとする。

a 択伐

- ・ 樹種構成、自然条件、林木の成長等を勘案するとともに、公益的機能の維持・増進が図られる適正な林分構造に誘導するよう配慮することとし、伐採率は30%以内（人工林にあっては40%以内）とする。
- ・ 群状択伐を行う場合の一伐採群の大きさは0.05ha未満とし、帯状択伐を行う場合は10m未満の幅とする。
- ・ 伐採に当たっては、保残木、下木の損傷を回避し、稚幼樹や高木性樹種の中小径木の育成に努める。
- ・ 更新は天然下種更新を基本とし、確実な更新を確保するため、伐区の形状、母樹の保残、樹種の特性等について十分配慮するとともに、伐採に当たっては、前生稚樹の生育状況及び種子の結実状況等を勘案して、適切な時期を選定する。

b 複層伐

- ・ 伐採箇所は、自然条件を踏まえ公益的機能を確保する観点から、適切な伐採区域の形状、伐採面積の規模、伐採箇所の分散に配慮する。伐採面積は、面的な複層状態に誘導する場合には、1伐採箇所の面積は概ね2.5ha以下、伐採箇所の形状が群状の場合には概ね1ha以下、帯状の場合には伐採幅を樹高の2倍以内とする。また、伐採率は、原則として50%以内とする。
- ・ 林地や溪畔周辺の保全、雪崩、落石等の防止、寒風害等の各種被害の防止及び風致の維持等の観点から、必要に応じて保護樹帯の設定や伐区の形状にも配慮する。
- ・ 稚幼樹、高木性樹種の中小径木の育成及び母樹の保残を図る。
- ・ 伐採に当たっては、保残木、下木の損傷の回避に努める。
- ・ 天然更新を行う場合は、確実な更新を図るため、種子の結実や散布状況、稚樹の生育状況、母樹の保残等に配慮することとする。

ウ 天然生林へ導くための施業

天然生林へ導くための施業は、自然条件のほか社会的条件、林業技術体系等からみて、主として天然力を活用することにより適確な更新及び森林の諸機能の維持増進が図られる森林について、下記に留意の上実施する。

- a 主伐については、ア及びイで定める事項による。
- b 国土の保全、自然環境の保全、種の保存等のために禁伐その他の施業を行う必要がある森林については、その目的に応じて適切な施業を行う。

(2) 立木の標準伐期齢

標準伐期齢は樹種ごとに平均成長量が最大となる年齢を基準として、次のとおり定める。

単位：年

地 区	樹 種						
	ス ギ	ヒ ノ キ	アカマツ	カラマツ	天 然 生 樹 針 葉 樹	広 葉 樹 (用材)	広 葉 樹 (ぼう芽)
全 域	35	40	30	30	100	100	15

(注) 「広葉樹(ぼう芽)」は、薪炭材、パルプ用チップ原木、食用きのこ原木等に供されるものを含む。

(3) その他必要な事項

特になし。

2 造林に関する事項

(1) 人工造林に関する事項

人工造林については、植栽によらなければ適確な更新が困難な森林や公益的機能の発揮の必要性から植栽を行うことが適当である森林のほか、木材等生産機能の発揮が期待され、将来にわたり育成単層林として維持する森林等において行う。

また、伐採が終了してから概ね2年以内に、効率的な施業実施の観点から、技術的合理性に基づき、現地の状況に応じた本数の苗木を植栽し、コンテナ苗の活用や伐採と造林の一貫作業に努める。

ア 人工造林の対象樹種

人工造林に当たっては、適地適木を旨とし、郷土樹種も考慮に入れて、気候、地形、土壌等の自然条件等に適合するとともに、木材需要にも配慮した樹種を選定する。

なお、スギ苗木の選定に当たっては、入手できない場合を除き、無花粉スギ、少花粉スギ等の花粉症対策に資する苗木とする。加えて、特定母樹から生産される優良種苗の供給体制が構築されることを踏まえ、その苗木の導入を積極的に図る。

イ 人工造林の標準的な方法

地位等の自然条件や既往の造林方法を勘案し、次を標準として適確な更新を図る。

また、再造林は、伐採、地ごしらえ、造林等の作業を一連の工程で行う一貫作業システムにより実施することを基本とする。

a 地ごしらえ

植生、地形、気象等の立地条件、保残木や末木枝条の残存状況及び予定する植栽本数等に応じた適切な作業方法を採用する。

b 植付け

入手可能な限り、コンテナ苗を活用する。また、気象条件及び苗木の生理に配慮しつつ、苗木の適正な管理を行うとともに、適期の作業とし、確実な活着と旺盛な成長が図られるよう実施する。

c 人工造林の植栽本数

植栽本数は、2,000本/haとする。ただし、指定施業要件で植栽の下限本数が定められている保安林では、その本数以上とする。

ウ 伐採跡地の人工造林をすべき期間

伐採跡地の人工造林をすべき期間は、裸地状態を早期に回復して公益的機能の維持を図るため、原則として、伐採・搬出を終了した日を含む伐採年度の翌年度の初日から起算して、2年以内とする。

エ 鳥獣害防止対策

目的樹種の成長を阻害する野生鳥獣による被害を防除するため、地域における森林被害や生息状況等を勘案しつつ、施業と一体的に行う防護柵等の鳥獣害防止施設等の整備や捕獲等を行う。

(2) 天然更新に関する事項

天然更新については、前生稚樹の生育状況、母樹の存在等の対象森林の現況はもとより、気候、地形、土壌等の自然条件、林業技術体系等からみて、主として天然力の活用により適確な更新が期待できる森林において行う。

ア 天然更新の対象樹種

天然更新の対象樹種は、周辺の自然条件等を踏まえたものとする。

イ 天然更新の標準的な方法

天然更新箇所について、確実な更新を図るために更新補助作業を行う場合は、次による。

a 地表処理

ササや粗腐植の堆積等により、種子の着床、稚樹の発生、生育が阻害されている箇所については、かき起こし、枝条整理等の作業を行い、種子の着床と稚樹の発生及び生育の促進を図る。

b 刈出し

発生した稚樹の生育が、ササ等の植生の繁茂によって阻害されている箇所については、稚樹の周囲の刈払いを行い、稚樹の生育の促進を図る。

c 植込み

適期に更新状況を確認し、更新が不十分な箇所については、現地の実態に応じた必要な本数の植込みを行う。

d 芽かき

ぼう芽更新の場合、一つの株から発生した複数のぼう芽は、必要に応じて芽かきを行う。

ウ 伐採跡地の天然更新をすべき期間

天然更新の種類	更新状況調査の時期	更新完了の目安
天然下種第1類	搬出又は地表処理完了後3年目	樹高30cm以上の有用天然木及び高木性の天然木が5,000本/ha以上林地にほぼ均等に成立したとき。
天然下種第2類	搬出完了後5年目	
ぼう芽	搬出完了後3年目	

なお、更新状況調査の結果、更新完了の目安に達していない場合は、状況に応じて経過観察、更新補助作業の実施、又は植栽により確実な更新を図る。

(注) 1 天然下種第1類：天然更新に当たり、更新補助作業を行い更新を図る方法。

- 2 天然下種第2類：天然更新に当たり、天然力を活用し人為を加えない方法。
- 3 ぼう芽：主に伐採した樹木の根株から発生する新芽を育てる方法。

(3) その他必要な事項

特になし。

3 間伐及び保育に関する事項

(1) 間伐の標準的な方法

間伐については、林冠がうっ閉（隣り合わせた樹木の葉が互いに接して葉の層が林地を覆ったようになることをいう。以下同じ。）し、立木間の競争が生じ始めた森林において、主に目的樹種の一部を伐採する方法により、伐採後、一定の期間内に林冠がうっ閉するよう、行うものとする。

間伐の実施に当たっては、森林資源の質的向上を図るとともに、適度な下層植生を有する適正な林分構造が維持されるよう、適切な伐採率により繰り返し行う。特に高齢級の森林における間伐に当たっては、立木の成長力に留意する。また、施業の省力化・効率化の観点から、列状間伐の導入に努める。

なお、間伐の繰り返し時期は下表のとおりおおむね10年を目安とし、間伐率や林冠がうっ閉する期間等を考慮し、時期を失することのないよう適切に実施することとする。

樹 種	間 伐 時 期 (年)				間 伐 の 方 法
	初回	2回目	3回目	4回目	
ス ギ	25	35	(45)	(55)	○風害のおそれがある場合、国土保全上支障がある場合、その他特別な事情がある場合を除き、列状間伐とする。 ○間伐率は、おおむね20～35%とする。
ヒ ノ キ	30	40	(50)	(65)	
アカマツ	30	40	(50)	(65)	
カラマツ	25	35	(45)	(60)	

(注) () は、長伐期施業に適用する。

(2) 保育の標準的な方法

下刈、つる切、除伐の保育については、下表を目安として、現地の実態に即した適期作業の実行に努め、林木の健全な生育を促進する。

植栽樹種	作業種	経過数 (年)															
		1	2	3	4	5	6	7	8	9	10	11	12	13	14	15	
スギ	下刈	←————→															
	つる切						←————→					△			△		
	除伐							←————→					△			△	
ヒノキ	下刈	←————→															
	つる切						←————→					△			△		
	除伐							←————→					△			△	
アカマツ カラマツ	下刈	←————→															
	つる切						←————→					△			△		
	除伐							←————→					△			△	

- (注) 1 本表は保育実行時期の目安であり、実施にあたっては、現地の実態に応じて行う。
 2 下刈は、画一的な実施を排し、現地の実態に応じて可能な場合は、省略や隔年実施とする。
 3 つる切・除伐の△印は標準的な適期を示し、←・→は実行時期の範囲を示す。
 4 実行に当たっては、次の点に留意する。
 (1) 下刈終了時点の目安は、大部分の造林木が周辺植生高と同等以上となり、造林木の生育に支障がないと認められる時点とする。
 (2) 除伐の実行に当たっては、画一性を排し、将来の利用が期待される高木性樹種の育成、林地の保全に配慮した適切な作業を行う。
 (3) 2回目の除伐時期又は、2回目の除伐実施後1回目の間伐時期までの間に、造林木の本数密度が高く、調整する必要がある場合は除伐2類を実施する。
 5 天然木の保育については、目的樹種の特性、競合する植生の状態等現地の実態を十分考慮して、適切に実施する。

(3) その他必要な事項

森林吸収源対策を推進するため、育成林については、間伐等の保育を計画的かつ着実に実施する。

4 公益的機能別施業森林の整備に関する事項

(1) 公益的機能別施業森林の区域及び当該区域内における施業の方法

公益的機能別施業森林の区域及び当該区域内における施業方法については、次の区分ごとに別表1のとおり定める。

ア 公益的機能別施業森林の区域

① 水源の涵養の機能の維持増進を図るための森林施業を推進すべき森林の区域

水源涵養機能の高度発揮が求められている森林について、森林の位置及び構成、当該区域にかかる地域の要請等を勘案しつつ、管理経営の一体性の確保の観点から、その配置についてできるだけまとまりをもたせて定める。

② 土地に関する災害の防止及び土壌の保全の機能、快適な環境の形成の機能又は保健文化機能の維持増進を図るための森林施業を推進すべき森林の区域

(ア) 土地に関する災害の防止及び土壌の保全の機能の維持増進を図るための森林施業を推進すべき森林の区域

山地災害防止機能／土壌保全機能の高度発揮が求められている森林について、森林の位置及び構成、当該区域にかかる地域の要請等を勘案しつつ、管理経営の一体性の確保の観点から、その配置についてできるだけまとまりをもたせて定める。

(イ) 快適な環境の形成の機能の維持増進を図るための森林施業を推進すべき森林の区域

快適環境形成機能の高度発揮が求められている森林について、森林の位置及び構成、地域住民の意向等を勘案しつつ、管理経営の一体性の確保の観点から、その配置についてできるだけまとまりをもたせて定める。

(ウ) 保健文化機能の維持増進を図るための森林施業を推進すべき森林の区域

保健・レクリエーション機能、文化機能及び生物多様性保全機能の高度発揮が求められている森林について、森林の位置及び構成、地域住民の意向等を勘案しつつ、管理経営の一体性の確保の観点から、その配置についてできるだけまとまりをもたせて定める。ただし、狭小な区域を単位として定めることに特別な意義を有する保護林、レクリエーションの森等については、この限りでない。

イ 公益的機能別施業森林区域内における施業の方法

公益的機能別森林施業については、下表に基づき公益的機能別施業森林ごとに定める。

公益的機能別施業森林における施業方法

<p>① 水源涵養機能</p>	<p>次の条件のいずれかに該当し、水質の保全又は水量の安定確保のため伐採の方法を定める必要がある森林については、伐期の拡大のほか、皆伐を行う場合にあっては伐採面積の規模縮小を推奨</p> <p>(ア) 地 形</p> <ul style="list-style-type: none"> a 標高の高い地域 b 傾斜が急峻な地域 c 谷密度の大きい地域 d 起伏量の大きい地域 e 溪床又は河床勾配の急な地域 f 掌状型集水区域 <p>(イ) 気 象</p> <ul style="list-style-type: none"> a 年平均又は季節的降水量の多い地域 b 短時間に強い雨の降る頻度が高い地域 <p>(ウ) その他</p> <p>大面積の伐採が行われがちな地域</p>
<p>② 山地災害防止機能 ／土壌保全機能</p>	<p>次の条件のいずれかに該当し、人家、農地、森林の土地又は道路その他の施設の保全のため伐採の方法を定める必要がある森林については、複層林施業を推進</p> <p>(ア) 地 形</p> <ul style="list-style-type: none"> a 傾斜が急な箇所 b 傾斜の著しい変移点を持っている箇所 c 山腹の凹曲部等地表流水又は地中水の集中流下する部分を持っている箇所 <p>(イ) 地 質</p> <ul style="list-style-type: none"> a 基岩の風化が異常に進んだ箇所 b 基岩の節理又は片理が著しく進んだ箇所 c 破砕帯又は断層線上にある箇所 d 流れ盤となっている箇所 <p>(ウ) 土壌等</p> <ul style="list-style-type: none"> a 火山灰地帯等で表土が粗しょうで凝集力の極めて弱い土壌から成っている箇所 b 土層内に異常な帯水層がある箇所 c 石礫地から成っている箇所 d 表土が薄く乾性な土壌から成っている箇所
<p>③ 快適環境形成機能</p>	<p>次の条件のいずれかに該当し、生活環境の保全及び形成のため伐採の方法を定める必要がある森林については、複層林施業を推進</p> <p>(ア) 都市近郊林等に所在する森林であって郷土樹種を中心</p>

	<p>とした安定した林相をなしている森林</p> <p>(イ) 市街地道路等と一体となって優れた景観美を構成する森林</p> <p>(ウ) 気象緩和、騒音防止等の機能を発揮している森林</p>
④ 保健・レクリエーション機能／文化機能／生物多様性保全機能	<p>次の条件のいずれかに該当し、自然環境の保全及び形成並びに保健・教育・文化的利用のため伐採の方法を定める必要がある森林については、複層林施業を推進（(エ)については、択伐による複層林施業に限る。）</p> <p>(ア) 湖沼、瀑布、溪谷等の景観と一体となって優れた自然美を構成する森林</p> <p>(イ) 紅葉等の優れた森林美を有する森林であって主要な眺望点から望見されるもの</p> <p>(ウ) ハイキング、キャンプ等の保健・文化・教育的利用の場として特に利用されている森林</p> <p>(エ) 希少な生物の保護のため必要な森林</p>

注：②から④までにあつては、適切な伐区の形状・配置等により、伐採後の林分の保全機能、生活環境保全機能、風致の維持等の確保が可能な場合には、長伐期施業等を推進

(2) その他必要な事項

特になし。

5 林道等の開設その他林産物の搬出に関する事項

(1) 林道等の開設及び改良に関する基本的な考え方

森林の整備及び保全の目標の実現を図るため、林道等の開設に当たっては、災害の激甚化や走行車両の大型化を踏まえつつ、森林の利用形態や、地形、地質、傾斜等の自然条件及び社会的条件、事業量のまとまり等に応じ、丈夫で簡易な規格・構造を柔軟に選択するとともに、自然条件や社会的条件が良く、将来にわたり育成単層林として維持する森林を主体に、効率的な森林施業等の視点を踏まえ、整備を加速化させるなど、森林施業の優先順位に応じた整備を計画的に推進する。

基幹路網の現状

単位 延長：km

区 分	路 線 数	延 長
基幹路網	14	32
うち林業専用道	—	—

(注) 現状については、令和3年3月31日現在の数値である。

(2) 効率的な森林施業を推進するための路網密度の水準及び作業システムの基本的な考え方

高性能林業機械を組み合わせた低コストで効率的な作業システムの導入を促進するとともに、効率的な森林施業に資するため、林道、林業専用道及び森林作業道が有機的に連結するよう計画的に路網を整備する。

効率的な森林施業を推進するための路網密度の水準

単位 路網密度：m/ha

区 分	作業システム	路網密度	
			基幹路網
緩傾斜地(0°～15°)	車両系作業システム	110以上	35以上
中傾斜地(15°～30°)	車両系作業システム	85以上	25以上
	架線系作業システム	25以上	
急傾斜地(30°～35°)	車両系作業システム	60<50>以上	15以上
	架線系作業システム	20<15>以上	
急峻地(35°～)	架線系作業システム	5以上	5以上

(注) 1 「架線系作業システム」とは、林内に架設したワイヤーロープに取り付けた搬器等を移動させて木材を吊り上げて集積するシステムをいう。タワーヤード等を活用する。

2 「車両系作業システム」とは、林内にワイヤーロープを架設せず、車両系の林業機械により林内の路網を移動しながら木材を集積、運搬するシステムをいう。フォワーダ等を活用する。

- 3 「急傾斜地」の〈〉書きは、広葉樹の導入による針広混交林化など育成複層林へ誘導する森林における路網密度である。

(3) 林産物の搬出方法等

林産物の搬出に当たっては、伐採する区域の地形、地質、土質等に応じた集材方法及び使用機械を選定するなど、適切な作業システムを選択することとする。

特に急傾斜その他の地形、地質、土質等の条件が悪く、土砂の流出又は林地の崩壊を引き起こすおそれがあり、林地の更新又は土地の保全に支障を生じる場所においては、架線集材も考慮するなど、地表を極力損傷しないよう十分配慮することとする。

集材路・土場の作設の際は、それらの配置が林地の保全に配慮したものとするとともに、法面を丸太組みで補強するなどの十分な対策を講じることとする。

(4) 更新を確保するため林産物の搬出方法を特定する森林の所在及びその搬出方法
該当なし。

(5) その他必要な事項
特になし。

6 森林施業の合理化に関する事項

(1) 林業に従事する者の養成及び確保に関する方針

林業に従事する者の養成及び確保については、林業事業者の体質強化、高性能林業機械の導入、林業従事者の就労条件の改善、労働安全衛生の確保等に関する一般林政施策の充実とあいまって、林業経営基盤の強化が図られ、優れた林業従事者の確保に資することができるよう、民有林関係者及び関係機関と連携を図りつつ、請負事業の計画的・安定的な実施、事業発注時期の公表、技術習得情報の提供等に努める。

あわせて、森林経営管理制度の定着に向けては、民有林において事業を実施する意欲と能力のある林業経営者の育成が重要であることから、国有林野事業に係る事業を委託する場合にはこうした林業経営者の受注機会の拡大に配慮する。また、国有林の多様な立地を活かし、事業の実施やニーズを踏まえた現地検討会の開催、先駆的な技術の実証等を通じた林業経営者の育成に取り組む。

(2) 作業システムの高度化に資する林業機械の導入の促進に関する方針

作業システムの高度化については、安全を確保しつつ森林施業の効率化、作業の省力化・労働強度の軽減を推進するため、機械の自動化を含む高性能林業機械等の開発・改良を進めるとともに、その導入と稼働率の向上を図る。このため、民有林関係者と連携を図りつつ、現地検討会等を通じた高性能林業機械を含む機械作業システムの普及・指導、オペレーターを養成するための研修フィールドの提供に取り組むほか、路網の整備、事業規模の確保に配慮した請負事業の発注に努め、林業事業者の高性能林業機械の導入の推進に寄与するよう努める。

(3) 林産物の利用の促進のための施設の整備に関する方針

林産物の利用の促進については、公共建築物等における木材利用の促進や地域における木材の安定供給体制の構築等が図られるよう、地域や樹材種ごとの木材の価格、需給動向を把握しつつ、持続的かつ計画的な供給に努める。

また、地球温暖化防止のための森林吸収源対策として積極的な間伐等の森林整備を進めることに伴い生産される間伐材等については、合板や集成材等の原料としての利用拡大や土木分野における利用範囲の拡大等を踏まえつつ、加工・流通コストの削減や民有林管理への貢献等に取り組む需用者と協定を締結して需要先へ直送する「システム販売」によるなど、国有林材の安定供給を通じて、地域の林業・木材産業の活性化に貢献する。

(4) 社会経済情勢を踏まえた森林施業に関する方針

公益重視の管理経営を一層推進する中で、木材需要の多様化、林業労働力不足等の社会経済情勢の変化を踏まえ、植栽本数の縮減や下刈の省力化、天然力を活用した森林の更新、早生樹等の植栽の試行等、創意工夫に基づく森林施業に積極的に取り組む。

(5) その他必要な事項

民有林と国有林が連携して効率的な路網整備や間伐等の森林整備に取り組むため、公益的機能維持増進協定の締結による森林の整備、森林共同施業団地の設定、民有林と国有林が連携した安定供給システム販売等を推進する。

第4 森林の保全に関する事項

1 森林の土地の保全に関する事項

(1) 樹根及び表土の保全その他森林の土地の保全に特に留意すべき森林の地区

樹根及び表土の保全その他森林の土地の保全に特に留意すべき森林の地区については、次のとおり定める。

単位 面積：ha

森 林 の 所 在		面 積	留 意 す べ き 事 項	備 考	
市 町 村	区 域 (林 班)			(該 当 す る 保 安 林 種 等)	
足 利 市	(168～169)、170、(171)	227.16	水源の涵養	水かん	227.16
	計	227.16			
佐 野 市	158～167	1,240.34	水源の涵養 土砂流出の防備	水かん 土流	1,170.16 70.14
	計	1,240.34			
鹿 沼 市	601、602、(603)、604、 (605)、619、620	1,039.37	水源の涵養	水かん 砂防	1,039.22 16.40
	計	1,120.57			
[露 平 入]	1～2	81.20			
総 数		2,588.07			

(注) 1 市町村欄の [] は官行造林地である。

2 区域欄の数字は林班で、() 書は林班の一部であることを示す。

3 本項に該当する主な森林の区域は、次の森林である。

略 称	正 式 名 称
水 かん	水 源 かん 養 保 安 林
土 流	土 砂 流 出 防 備 保 安 林
砂 防	砂 防 指 定 地

(2) 森林の土地の保全のため林産物の搬出方法を特定する必要のある森林及びその搬出方法該当なし。

(3) 土地の形質の変更に当たって留意すべき事項

土地の形質の変更にあたっては、調和のとれた快適な地域環境の整備を推進する立場に立って森林の適正な保全と利用との調整を図り、地域における飲用水等の水源として依存度の高い森林、良好な自然環境を形成する森林等安全で潤いのある居住環境の保全及び形成に重要な役割を果たしている森林の他用途への転用は、極力避ける。

また、土石の切取り、盛土等を行う場合には、気象、地形、地質等の自然条件、地域における土地利用及び森林の現況並びに土地の形質変更の目的及び内容を総合的に勘案し、実施地区の選定を適切に行う。

さらに、土砂の流出又は崩壊、水害等の災害の発生をもたらし、又は地域における水源の確保、環境の保全に支障を来すことのないよう、その態様に応じ、法面の緑化、土留工等の防災施設及び貯水池等の設置、環境の保全等のための森林の適正な配置等の適切な措置を講ずる。

(4) その他必要な事項

立木の伐採に当たっては、森林のもつ公益的機能を阻害しないよう、小面積分散伐採及び表土の保全に配慮するよう努める。

2 保安施設に関する事項

(1) 保安林の整備に関する方針

保安林については、Ⅱ－第2－1に定める「森林の整備及び保全の目標その他森林の整備及び保全に関する基本的な事項」に則し、当計画区における森林に関する自然的条件、社会的要請、保安林の配備状況等を踏まえ、水源の涵養、災害の防備、保健・風致の保存等の目的を達成するため保安林として指定する必要がある森林について、水源かん養保安林、土砂流出防備保安林、保健保安林等の指定に重点を置いて保安林の配備を計画的に推進するとともに、必要に応じて指定施業要件を見直し、その保全を確保する。

(2) 保安施設地区の指定に関する方針

該当なし。

(3) 治山事業の実施に関する方針

治山事業については、国民の安全・安心の確保を図る観点からⅡ－第2－1に定める「森林の整備及び保全の目標その他森林の整備及び保全に関する基本的な事項」に則し、災害に強い地域づくりや水源地域の機能強化を図るため、近年、大雨や短時間豪雨の発生頻度の増加により尾根部からの崩壊等による土砂流出量の増大、流木災害の激甚化、広域にわたる河川氾濫など、災害の発生形態が変化していることを踏まえ、緊急かつ計画的な実施を必要とする荒廃地等を対象として、次の取組を行う。

ア 山地災害危険地区等におけるきめ細かな治山ダムの設置等による土砂流出の抑制

イ 森林整備や山腹斜面の筋工等の組合せによる森林土壌の保全強化

ウ 流木捕捉式治山ダムの設置に加え、渓流域での危険木の伐採、溪流生態系にも配慮した林相転換等による流木災害リスクの軽減

こうした対策の実施に際しては、流域治水の取組との連携を図る。

これらのハード対策と併せて、山地災害危険地区に係る監視体制の強化や情報提供等のソフト対策の一体的な実施、地域の避難態勢との連携を図る。

また、既存施設の長寿命化対策の推進を含めた総合的なコスト縮減に努めるとともに、ICTや新技術の施工現場への導入を推進する。このほか、現地の実情を踏まえて、在来種を用いた植栽・緑化や治山施設への魚道の設置など生物多様性の保全に努める。

(4) その他必要な事項

保安林の適切な管理を確保するため、地域住民、地方公共団体等の協力・参加が得られるよう努めるとともに、保安林台帳の調製、標識の設置、巡視及び指導の徹底等を適正に行う。

また、衛星デジタル画像等を活用し、保安林の現況や規制に関連する情報の総合的な管理を推進する。

3 鳥獣害の防止に関する事項

(1) 鳥獣害防止森林区域及び当該区域内における鳥獣害の防止の方法

ア 区域の設定

鳥獣害防止森林区域については、別表2のとおり定める。

イ 鳥獣害の防止の方法

鳥獣害の防止については、森林の適確な更新及び造林木の確実な育成を図ることを旨として、地域の実情に応じて、当該対象鳥獣からの被害を防止するため、わな捕獲（くくりわな等によるものをいう。）並びに防護柵等の設置及び維持管理、センサーカメラによる森林のモニタリングの実施等の植栽木の保護措置による鳥獣害防止対策を推進する。

その際、地方公共団体など関係機関と連携した対策を推進することとし、鳥獣保護管理施策や農業被害対策等との連携・調整に努めるとともに、防護柵等の設置に当たっては、創意工夫を図りながら設置コストの抑制に努める。

(2) その他必要な事項

特になし。

4 森林病虫害の駆除及び予防その他の森林の保護に関する事項

(1) 森林病虫害等の被害対策の方針

病虫害等による被害の未然防止、早期発見及び早期駆除に努める。特に松くい虫被害については、被害抑制のための健全な松林の整備と防除対策の重点化、地域の自主的な防除活動等の一層の推進との連携を図るとともに、被害の状況等に応じ、被害跡地の復旧及び抵抗性を有するマツ又は他の樹種への計画的な転換の推進を図ることとする。なお、抵抗性を有するマツへの転換に当たっては、気候、土壌等の自然条件に適合したものを導入する。

また、ナラ枯れ被害については、国有林における被害は見られないものの、民有林関係者との情報共有を行い早期発見に努めるとともに、被害が確認された場合は民有林と連携した防除対策を講ずる。

(2) 鳥獣害対策の方針（3に掲げる事項を除く）

3（1）アにおいて定める対象鳥獣以外の鳥獣による森林被害及び鳥獣害防止森林区域外におけるニホンジカによる森林被害については、その防止に向け、鳥獣保護管理施策や農業被害対策等との連携を図りつつ、森林被害のモニタリングを推進し、その結果を踏まえ、必要に応じて3（1）イに準じた鳥獣害防止対策を推進する。

当計画区の国有林周辺では、近年ツキノワグマの目撃件数が増加傾向にあり、国有林内での剥皮等の被害も発生していることから、樹幹の被覆等の剥皮対策を講ずるとともに、被害の拡大防止のため、関係機関等と連携し、生息状況、被害実態、捕獲等の情報を共有し、効果的な被害対策に努めることとする。

また、その他の鳥獣による森林被害の未然防止、早期発見による適切な対応策を講ずる観点から、森林の巡視を強化することとし、被害が発生した場合は、関係機関等と連携し、効果的な被害対策に努めることとする。

(3) 林野火災の予防の方針

林野火災を未然に防止するため、入林者数の動向、道路の整備状況及び過去における林野火災の発生頻度を踏まえ、保護標識等の適切な設置や巡視に努めるとともに、保護管理上必要となる歩道等については、必要に応じて地方公共団体との連携を図り、効果的な整備を推進する。

(4) その他必要な事項

林野火災や廃棄物の不法投棄等の人為被害、病虫獣害、風等の気象被害等については、入林者数の動向、過去の被害の発生状況、発生時期、気象状況等を踏まえ、より効果的かつ適切な被害防止の実施に努める。

第5 計画量等

1 間伐立木材積その他の伐採立木材積

単位 材積：千m³

区 分	総 数			主 伐			間 伐		
	総数	針葉樹	広葉樹	総数	針葉樹	広葉樹	総数	針葉樹	広葉樹
総 数	117	99	18	20	16	4	97	83	14
うち前半 5年分	60	51	9	16	13	3	44	38	6

2 間伐面積

単位 面積：ha

区 分	間伐面積
総 数	957
うち前半5年分	423

3 人工造林及び天然更新別の造林面積

単位 面積：ha

区 分	人工造林	天然更新
総 数	32	20
うち前半5年分	13	0

4 林道等の開設及び拡張に関する計画

単位 延長：m 面積：ha

開設 拡張 別	種 類	区 分	位 置 (市町村)	路 線 名	延 長	利 用 区 域 面 積	う ち 前 半 5 年 分	対 函 番 号	備 考 (林班)
開設	総 数			1 路線	800		800		
	自動 車道	林 業 専 用 道	鹿 沼 市	焼 山	800	56	800	①	619
			計	1 路線	800		800		

(注) 開設に係る「林道等の開設計画箇所位置図」は、巻末に掲載。

単位 延長：m 面積：ha

開設 拡張 別	種 類	区 分	位 置 (市町村)	路 線 名	延 長	利 用 区 域 面 積	う ち 前 半 5 年 分	対 函 番 号	備 考 (林班)
拡張	総 数			13路線	690		410		
	自動 車道 (改良)	林 道	鹿 沼 市	原向・古峰原 (古峰原)線	60		30		620
				長 沢	60		30		619
				焼 山	100		50		619
				百 川	100		50		601外
				嘉 戸 沢	20		20		608
				寒 沢	30		30		606
				寒沢支線	30		30		606
				羽 遠 線	60		30		611
				馬 置	20		20		609
			計	9 路線	480		290		
			佐 野 市	皆 沢	80		40		158外
				石 鴨	100		50		165外
				根 本 沢	10		10		165外
				東 原	20		20		161
	計	4 路線	210		120				

5 保安林の整備及び治山事業に関する計画

(1) 保安林として管理すべき森林の種類別面積等

① 保安林として管理すべき森林の種類別の計画期末面積

単位 面積：ha

保安林の種類	面積	うち前半5年分	備考
総数（実面積）	3,121.75	2,628.44	
水源涵養のための保安林	3,011.05	2,517.74	
災害防備のための保安林	110.70	110.70	
保健・風致の保存等のための保安林	234.82	227.16	

(注) 1 総数欄は、2以上の目的を達成するために指定される保安林があるため、水源涵養のための保安林等の内訳の合計に一致しないことがある。

2 水源涵養のための保安林とは、水源かん養保安林。

3 災害防備のための保安林とは、土砂流出防備保安林。

4 保健・風致の保存等のための保安林とは、保健保安林。

② 計画期間内において、保安林の指定又は解除を相当とする森林の種類別の所在及び面積等

単位 面積：ha

指定 解除	種類	森林の所在		面積	うち前半 5年分	指定又は解除を 必要とする理由
		市町村	区域（林班）			
指定	総数			493.31	-	
	水かん	計		493.31	-	水源の涵養
		足利市	168、169、171	7.66	-	
		鹿沼市	603、605、606、607 608、609、610、611	485.65	-	
	保健	計		7.66	-	
		足利市	168、169、171	7.66	-	公衆の保健

(注) 本表の種類欄に記載した略称は第4-1-(1)に準ずる。

(注) 本表の種類欄に記載した略称は以下のとおりである。

略称	正式名称
水かん	水源かん養保安林
土流	土砂流出防備保安林
保健	保健保安林

③ 計画期間内において指定施業要件の整備を相当とする森林の面積
該当なし

(2) 保安施設地区として指定することを相当とする土地の所在及び面積等
該当なし。

(3) 実施すべき治山事業の数量

単位 地区

森林の所在		治山事業 施行地区数		主な工種	備考
市町村	区域(林班)		うち前半 5年分		
足利市	171	1	0	溪間工	
佐野市	161	1	1	溪間腹工	
鹿沼市	608	1	1	溪間工	
合計		3	2		

第6 その他必要な事項

1 保安林その他制限林の施業方法

単位 面積：ha

種類	森林の所在		面積	施業方法	備考 (重複制限林)	
	市町村	区域(林班)				
水かん	総数		2,517.74	別表3、4 のとおり		
	足利市	168~171	227.16		保健林	227.16
	佐野市	158~167	1,170.16			
	鹿沼市	601~605、619~620	1,120.42		砂防指定	16.25
	[落平入]	1~2			県立特2	3.10
				県立特3	23.44	
				県自環特	37.04	
土砂流出	総数		70.14	別表3、4 のとおり		
	佐野市	165	70.14		県自環特	66.82
保健林	総数		227.16	別表3、4 のとおり		
	足利市	168~171	227.16		水かん	227.16
砂防指定	総数		16.40	別表6 のとおり		
	鹿沼市	620	16.40		水かん	16.25
県立特2	総数		3.10	別表5 のとおり		
	鹿沼市	619	3.10		水かん	3.10
県立特3	総数		23.44	別表5 のとおり		
	鹿沼市	619~620	23.44		水かん	23.44
県自環特	総数		103.86	別表6 のとおり		
	佐野市	165	66.82		土砂流出	66.82
	鹿沼市	602	37.04		水かん	37.04

(注) 市町村欄の [] は、官行造林地である。

本表に用いた略称

略 称	正 式 名 称	略 称	正 式 名 称
水 か ん	水源かん養保安林	県立特2	県立自然公園第2種特別地域
土砂流出	土砂流出防備保安林	県立特3	県立自然公園第3種特別地域
保 健 林	保健保安林	県自環特	県自然環境保全地域特別地区
砂防指定	砂防指定地		

- 2 その他必要な事項
特になし。

別表1 公益的機能別施業森林の区域及び当該区域内における施業方法

1 水源の涵養の機能の維持増進を図るための森林施業を推進すべき森林

単位 面積：ha

市町村	森林の所在(林小班)	面積	施業方法
総数		3,070.77	施業方法については、 Ⅱ-第3-4-(1)-イのとおり
足利市	計	235.73	
	168～170全、171い ₁ ～つ		
佐野市	計	1,244.96	
	158～163全、164い～そ、165～167全		
鹿沼市	計	1,590.08	
	601～605全、606い ₁ ～へ、607～608全、609い ₁ ～ね、ロ 610～611全、619～620全		

2 土地に関する災害の防止及び土壌の保全の機能、快適な環境の形成の機能又は保健文化機能の維持増進を図るための森林施業を推進すべき森林

① 土地に関する災害の防止及び土壌の保全の機能の維持増進を図るための森林施業を推進すべき森林

単位 面積：ha

市町村	森林の所在(林小班)	面積	施業方法
総数		257.77	施業方法については、 Ⅱ-第3-4-(1)-イのとおり
足利市	計	27.54	
	171い ₁ ～は ₂ 、に～ぬ		
佐野市	計	87.93	
	161る ₁		
	162と、ち		
	164い 165い ₁ ～い ₃ 、ぬ ₁ ～イ		
鹿沼市	計	142.30	
	602に 619お、く 620い ₁ 、い ₉ 、り、そ ₁ 、そ ₂ 、な、う ₂ 、く～イ		

② 快適な環境の形成の機能の維持増進を図るための森林施業を推進すべき森林
該当なし

③ 保健文化機能の維持増進を図るための森林施業を推進すべき森林

単位 面積：ha

市町村	森 林 の 所 在 (林 小 班)	面 積	施業方法
総 数		339.59	施業方法については、 Ⅱ-第3-4-(1)-イのとおり
足 利 市	計	235.73	
	168～170全、171い ₁ ～つ		
佐 野 市	計	66.82	
	165ぬ ₁ ～イ		
鹿 沼 市	計	37.04	
	602に		

別表2 鳥獣害防止森林区域

単位 面積：ha

区 分		対象鳥獣の種類	森林の区域（林班）	面 積
総 数				3,151.97
市 町 村 別 内 訳	足 利 市	ニホンジカ	168～171全	235.73
	佐 野 市	ニホンジカ	158～167全	1,244.96
	鹿 沼 市 [蕨 平 入]	ニホンジカ	601～611全、619～620全 1～2全	1,671.28

(注) 市町村欄の [] は、官行造林地である。

別表3 指定施業要件を定める場合の基準

事 項	基 準
1 伐採の方法	<p>(1) 主伐に係るもの</p> <ul style="list-style-type: none"> イ 水源のかん養又は風害、干害若しくは霧害の防備をその指定の目的とする保安林にあつては、原則として、伐採種の指定をしない。 ロ 土砂の流出の防備、土砂の崩壊の防備、飛砂の防備、水害、潮害若しくは雪害の防備、魚つき、航行の目標の保存、公衆の保健又は名所若しくは旧跡の風致の保存をその指定の目的とする保安林にあつては、原則として、択伐による。 ハ なだれ若しくは落石の危険の防止若しくは火災の防備をその指定の目的とする保安林又は保安施設地区内の森林にあつては、原則として、伐採を禁止する。 ニ 伐採の禁止を受けない森林につき伐採をすることができる立木は、原則として、標準伐期齢以上のものとする。 <p>(2) 間伐に係るもの</p> <ul style="list-style-type: none"> イ 主伐に係る伐採の禁止を受けない森林にあつては、伐採をすることができる箇所は、原則として、農林水産省令で定めるところにより算出される樹冠疎密度が10分の8以上の箇所とする。 ロ 主伐に係る伐採の禁止を受ける森林にあつては、原則として、伐採を禁止する。
2 伐採の限度	<p>(1) 主伐に係るもの</p> <ul style="list-style-type: none"> イ 同一の単位とされる保安林等において伐採年度ごとに皆伐による伐採をすることができる面積の合計は、原則として、当該同一の単位とされる保安林等のうちこれに係る伐採の方法として択伐が指定されている森林及び主伐に係る伐採の禁止を受けている森林以外のものの面積の合計に相当する数を、農林水産省令で定めるところにより、当該指定の目的を達成するため相当と認められる樹種につき当該指定施業要件を定める者が標準伐期齢を基準として定める伐期齢に相当する数で除して得た数に相当する面積を超えないものとする。 ロ 地形、気象、土壌等の状況により特に保安機能の維持又は強化を図る必要がある森林については、伐採年度ごとに皆伐による伐採をすることができる一箇所当たりの面積の限度は、農林水産省令で定めるところによりその保安機能の維持又は強化を図る必要の程度に応じ当該指定施業要件を定める者が指定する面積とする。 ハ 風害又は霧害の防備をその指定の目的とする保安林における皆伐による伐採は、原則としてその保安林のうちその立木の全部又は相当部分がおおむね標準伐期齢以上である部分が幅20メートル以上にわたり帯状に残存することとなるようにするものとする。

事 項	基 準
3 植 栽	<p>ニ 伐採年度ごとに択伐による伐採をすることができる立木の材積は、原則として、当該伐採年度の初日におけるその森林の立木の材積に相当する数に農林水産省令で定めるところにより算出される択伐率を乗じて得た数に相当する材積を超えないものとする。</p> <p>(2) 間伐に係るもの</p> <p>伐採年度ごとに伐採をすることができる立木の材積は、原則として、当該伐採年度の初日におけるその森林の立木の材積の10分の3.5を超えず、かつ、その伐採によりその森林に係る第1号(2)イの樹冠疎密度が10分の8を下ったとしても当該伐採年度の翌伐採年度の初日から起算しておおむね5年後においてその森林の当該樹冠疎密度が10分の8以上に回復することが確実であると認められる範囲内の材積を超えないものとする。</p> <p>(1) 方法に係るもの</p> <p>満1年生以上の苗を、おおむね、1ヘクタール当たり伐採跡地につき適確な更新を図るために必要なものとして農林水産省令で定める植栽本数以上の割合で均等に分布するように植栽するものとする。</p> <p>(2) 期間に係るもの</p> <p>伐採が終了した日を含む伐採年度の翌伐採年度の初日から起算して2年以内に植栽するものとする。</p> <p>(3) 樹種に係るもの</p> <p>保安機能の維持又は強化を図り、かつ、経済的利用に資することができる樹種として指定施業要件を定める者が指定する樹種を植栽するものとする。</p>

(注) 「3」の事項は、植栽によらなければ適確な更新が困難と認められる伐採跡地につき定めるものとする。

別表4 指定施業要件における伐採の方法

保安林の種類	伐採の方法
水源かん養 保安林	<p>1 林況が粗悪な森林並びに伐採の方法を制限しなければ、急傾斜地、保安施設事業の施行地等の森林で土砂が崩壊し、又は流出するおそれがあると認められるもの及びその伐採跡地における成林が困難になるおそれがあると認められる森林にあつては、択伐（その程度が特に著しいと認められるものにあつては、禁伐）。</p> <p>2 その他の森林にあつては、伐採種を定めない。</p>
土砂流出防備 保安林	<p>1 保安施設事業の施行地の森林で地盤が安定していないものその他伐採すれば著しく土砂が流出するおそれがあると認められる森林にあつては、禁伐。</p> <p>2 地盤が比較的安定している森林にあつては、伐採種を定めない。</p> <p>3 その他の森林にあつては、択伐。</p>
保健保安林	<p>1 伐採すればその伐採跡地における成林が著しく困難になるおそれがあると認められる森林にあつては、禁伐。</p> <p>2 地域の景観の維持を主たる目的とする森林のうち、主要な利用施設又は眺望点からの視界外にあるものにあつては、伐採種を定めない。</p> <p>3 その他の森林にあつては、択伐。</p>

別表5 自然公園区域内における森林の施業

特別地域の区分	施業の方法
第2種特別地域	<p>1 択伐法によるものとする。ただし、風致の維持に支障のない場合に限 り、皆伐法によることができる。</p> <p>2 公園計画に基づく車道、歩道、集団施設地区及び単独施設の周辺（造 林地、要改良林分、薪炭林を除く。）は、原則として単木択伐法による ものとする。</p> <p>3 伐期齢は、標準伐期齢に見合う年齢以上とする。</p> <p>4 択伐率は用材林においては、現在蓄積の30%以内とし、薪炭林におい ては、60%以内とする。</p> <p>5 伐採及び更新に際し、特に風致上必要と認める場合、自然環境局長（国 定公園、都県立自然公園にあつては知事）は、伐区、樹種、林型の変更 を要望することができる。</p> <p>6 特に指定した風致樹については、保育及び保護に努めること。</p> <p>7 皆伐法による場合、その伐区は次のとおりとする。</p> <p>（1）一伐区の面積は2ヘクタール以内とする。ただし、疎密度3より多 く、保残木を残す場合又は車道、歩道、集団施設地区、単独施設等の 主要公園利用地点から望見されない場合、伐区面積を増大することが できる。</p> <p>（2）伐区は、更新後5年以上を経過しなければ連続して設定することは できない。この場合においても、伐区はつとめて分散させなければなら ない。</p>
第3種特別地域	<p>全般的な風致の維持を考慮して施業を実施し、特に施業の制限を受けな いものとする。</p>

別表6 砂防指定地等の森林の施業

区 分	施 業 の 方 法
砂 防 指 定 地	「栃木県砂防指定地の管理等に関する条例」（平成15年3月18日条例第5号）及び同施行規則（平成15年3月28日規則第28号）による。
都道府県自然環境 保全地域特別地区	「栃木県自然環境の保全及び緑化に関する条例」（昭和49年3月30日条例第5号）及び同施行規則（昭和49年4月1日規則第15号）による。

附 属 参 考 资 料

1 森林計画区の概況

(1) 市町村別土地面積及び森林面積

単位 面積：ha 比率：%

区 分	区域面積 ①	森 林 面 積				森林比率 ②/① ×100	
		総数 ②	国有林 (林野庁)	国有林 (林野庁外)	民有林		
総 数	169,361	73,162	3,152		70,010	43	
市 町 村 別 内 訳	足 利 市	17,776	7,931	236	—	7,695	45
	栃 木 市	33,150	8,363	—	—	8,363	25
	佐 野 市	35,604	21,782	1,245	—	20,537	61
	鹿 沼 市	49,064	33,658	1,671	—	31,987	69
	小 山 市	17,176	541	—	—	541	3
	下 野 市	7,459	301	—	—	301	4
	壬 生 町	6,106	374	—	—	374	6
	野 木 町	3,026	212	—	—	212	7

- (注) 1 区域面積は、国土地理院「令和3年全国都道府県市町村別面積調査」による。
 2 民有林面積は、「栃木県資料(令和4年3月31現在)」による。
 3 国有林面積は、森林計画対象森林。

(2) 地 況

ア 気 候

観測地	気 温 (°C)			年間降水量 (mm)	最 高 降 雪 量 (cm)	主風の方向	備 考
	最 高	最 低	年平均				
佐 野	39.8	-7.0	15.4	1,172	—	北北東	
鹿 沼	37.1	-9.4	13.8	1,676	—	北西	
小 山	38.9	-8.2	15.2	1,192	—	北	

- (注) 1 「気象庁気象統計情報」(2016年～2020年)の平均値による。
 2 主風の方向は、最多風向による。
 3 「—」は、観測データなし。

イ 地 勢

本文「I 計画の大綱」の項に記載のとおり。

ウ 地質、土壌等

本文「I 計画の大綱」の項に記載のとおり。

(3) 土地利用の現況

単位 面積：ha

区 分	区域面積	森 林	農 地			その他		
			総 数	うち田	うち畑	総 数	うち宅地	
総 数	169,361	73,162	40,863	28,153	12,710	55,336	19,027	
市 町 村 別 内 訳	足 利 市	17,776	7,931	2,742	1,963	779	7,103	3,009
	栃 木 市	33,150	8,363	10,294	8,059	2,235	14,493	4,266
	佐 野 市	35,604	21,782	4,650	3,385	1,265	9,172	3,032
	鹿 沼 市	49,064	33,658	6,619	4,070	2,549	8,787	2,674
	小 山 市	17,176	541	8,140	5,762	2,378	8,495	3,129
	下 野 市	7,459	301	3,994	2,380	1,614	3,164	1,376
	壬 生 町	6,106	374	3,009	1,920	1,089	2,723	990
	野 木 町	3,026	212	1,415	614	801	1,399	551

- (注) 1 「農地」と「宅地」は、「栃木県統計年鑑（令和元年版）」（栃木県統計課）による。
 2 農地総数には果樹園が含まれるため田と畑の計とは一致しない。

(4) 産業別生産額

単位 金額：百万円

区分	総生産額	第1次 産 業	第2次 産 業	第3次 産 業	
総数	3,555,397	49,034	1,737,685	1,768,678	
市 町 村 別 内 訳	足 利 市	509,405	3,247	182,745	323,413
	栃 木 市	949,140	12,649	616,333	320,158
	佐 野 市	461,474	3,283	202,796	255,395
	鹿 沼 市	407,400	9,543	205,543	192,314
	小 山 市	760,410	9,245	328,727	422,438
	下 野 市	216,198	6,063	76,071	134,064
	壬 生 町	138,241	3,643	51,903	82,695
	野 木 町	113,129	1,361	73,567	38,201

- (注) 1 数値は、「平成30年度市町村民経済計算」（栃木県統計課）による。
 2 四捨五入の関係で総数の計は一致しない。

(5) 産業別就業者数

単位 人数：人

区 分	就業者総数	第 1 次 産 業				第 2 次 産 業	第 3 次 産 業	
		総 数	農 業	林 業	漁 業			
総 数	399,411	17,899	17,619	256	24	134,228	237,734	
市 町 村 別 内 訳	足 利 市	71,758	1,292	1,274	16	2	25,931	42,981
	栃 木 市	77,548	4,587	4,556	27	4	26,224	44,821
	佐 野 市	58,152	1,589	1,539	49	1	20,743	34,796
	鹿 沼 市	49,685	3,266	3,118	140	8	17,478	28,170
	小 山 市	80,022	3,142	3,127	10	5	25,951	47,496
	下 野 市	29,912	2,015	2,002	10	3	8,165	19,471
	壬 生 町	19,919	1,439	1,436	3	0	5,712	12,320
	野 木 町	12,415	569	567	1	1	4,024	7,679

(注) 1 総務省統計局「平成27年国勢調査報告書」による。

2 分類不能の産業があることから総数と内訳は必ずしも一致しない。

2 森林の現況
 (1) 齢級別森林資源表

単位 面積：ha 材積：立木は千m³ 立竹は千束 成長量：千m³

区分	総数			1 齢級			2 齢級			3 齢級			4 齢級				
	面積	材積	成長量	面積	材積	成長量	面積	材積	成長量	面積	材積	成長量	面積	材積	成長量		
総数	3,151.97	588	7	81.82			24.02			35.27	2		12.01	1			
立木地	総数	総数	3,053.37	588	7	81.82			24.02			35.27	2		12.01	1	
		針	1,786.06	429	6	81.82			24.02			35.03	2		11.02	1	
		広	1,267.31	159	1						0.24			0.99			
	人工林	総数	総数	1,918.90	444	6	81.82			24.02			35.27	2		11.02	1
			針	1,643.51	402	6	81.82			24.02			35.03	2		11.02	1
			広	275.39	43	1						0.24					
		育成 単層林	総数	1,740.07	405	6	81.82			23.31			35.27	2		11.02	1
			針	1,538.64	375	5	81.82			23.31			35.03	2		11.02	1
			広	201.43	30							0.24					
	育成 複層林	(0.71)															
		総数	178.83	39				0.71									
		針	104.87	27				0.71									
	天然林	総数	総数	1,134.47	144	1									0.99		
			針	142.55	27												
			広	991.92	117	1									0.99		
育成 単層林		総数															
		針															
		広															
育成 複層林		総数	498.77	74											0.99		
		針	103.89	19													
		広	394.88	55											0.99		
天然生 林	総数	635.70	69														
	針	38.66	8														
	広	597.04	62														
竹林																	
無立木地	98.60																

- (注) 1 人工林及び天然林で点生木のための林分については、本表の集計には含まれていない。
 2 竹林の集計値については、総計欄には含まれていない。
 3 () は、人工林の育成複層林の上、中層木の面積で外書。

単位 面積：ha 材積：立木は千m³ 立竹は千束 成長量：千m³

区分	5 齡級			6 齡級			7 齡級			8 齡級			9 齡級		
	面積	材積	成長量	面積	材積	成長量	面積	材積	成長量	面積	材積	成長量	面積	材積	成長量
総数	8.60	1		9.47	1		47.39	8		108.20	23	1	263.29	60	1
総数	総数	8.60	1	9.47	1		47.39	8		108.20	23	1	263.29	60	1
	針	8.11	1	8.90	1		41.76	7		90.66	22	1	235.40	57	1
	広	0.49		0.57			5.63			17.54	1		27.89	3	
人工林	総数	8.60	1	9.47	1		42.21	7		94.51	22	1	259.83	60	1
	針	8.11	1	8.90	1		41.66	7		90.48	22	1	235.12	57	1
	広	0.49		0.57			0.55			4.03			24.71	3	
育成	単層林	総数	8.60	1	9.47	1	42.21	7		94.51	22	1	250.35	59	1
	針	8.11	1	8.90	1	41.66	7		90.48	22	1	230.00	56	1	
	広	0.49		0.57		0.55			4.03			20.35	2		
育成	複層林	総数											9.48	1	
	針												5.12	1	
	広												4.36		
天然林	総数						5.18			13.69	1		3.46		
	針						0.10			0.18			0.28		
	広						5.08			13.51	1		3.18		
育成	単層林	総数													
	針														
	広														
育成	複層林	総数					5.12			10.25	1		0.45		
	針						0.10			0.18			0.14		
	広						5.02			10.07	1		0.31		
天然生	総数						0.06			3.44			3.01		
	針												0.14		
	広						0.06			3.44			2.87		
竹林															
無立木地															

- (注 1 人工林及び天然林で点生木のための林分については、本表の集計には含まれていない。
 2 竹林の集計値については、総計欄には含まれていない。
 3 () は、人工林の育成複層林の上、中層木の面積で外書。

単位 面積：ha 材積：立木は千m³ 立竹は千束 成長量：千m³

区分		1 0 齡級			1 1 齡級			1 2 齡級			1 3 齡級			1 4 齡級			
		面積	材積	成長量	面積	材積	成長量	面積	材積	成長量	面積	材積	成長量	面積	材積	成長量	
総数		327.28	82	1	373.92	96	1	273.06	69	1	371.55	83	1	103.43	23		
立木地	総数	総数	327.28	82	1	373.92	96	1	273.06	69	1	371.55	83	1	103.43	23	
		針	263.91	73	1	292.41	84	1	222.46	61	1	244.85	65	1	63.16	18	
		広	63.37	8		81.51	12		50.60	8		126.70	17		40.27	5	
	育成	総数	299.25	77	1	346.58	93	1	263.51	68	1	280.33	69	1	71.72	19	
		針	257.78	72	1	287.84	83	1	221.33	61	1	219.15	60		61.58	18	
		広	41.47	5		58.74	10		42.18	7		61.18	9		10.14	2	
	単層林	総数	279.79	74	1	331.71	90	1	218.84	58	1	251.90	63	1	64.92	18	
		針	246.11	70	1	278.52	81	1	192.78	54	1	202.47	55		57.89	17	
		広	33.68	4		53.19	9		26.06	4		49.43	7		7.03	1	
	育成	複層林	総数						(0.71)								
			針	19.46	3		14.87	3		44.67	9		28.43	6		6.80	1
			広	11.67	2		9.32	2		28.55	7		16.68	5		3.69	1
	総数	総数	28.03	4		27.34	3		9.55	2		91.22	13		31.71	4	
		針	6.13	1		4.57	1		1.13			25.70	5		1.58		
		広	21.90	3		22.77	3		8.42	1		65.52	8		30.13	4	
育成	単層林	総数															
		針															
		広															
育成	複層林	総数	25.34	4		19.43	2		5.10	1		53.69	9		2.39		
		針	6.13	1		4.57	1		1.10			24.41	4		0.49		
		広	19.21	3		14.86	2		4.00	1		29.28	5		1.90		
天然生	林	総数	2.69			7.91	1		4.45	1		37.53	4		29.32	4	
		針							0.03			1.29	1		1.09		
		広	2.69			7.91	1		4.42	1		36.24	3		28.23	3	
竹林																	
無立木地																	

- (注) 1 人工林及び天然林で点生木のための林分については、本表の集計には含まれていない。
 2 竹林の集計値については、総計欄には含まれていない。
 3 () は、人工林の育成複層林の上、中層木の面積で外書。

単位 面積：ha 材積：立木は千m³ 立竹は千束 成長量：千m³

区分		1 5 齡級			1 6 齡級			1 7 齡級			1 8 齡級			1 9 齡級				
		面積	材積	成長量	面積	材積	成長量	面積	材積	成長量	面積	材積	成長量	面積	材積	成長量		
総数		185.18	17		29.10	3		16.36	2		99.73	14		242.30	38			
立木地	総数	総数	185.18	17		29.10	3		16.36	2		99.73	14		242.30	38		
		針	8.98	1		1.62			0.21			21.24	5		44.08	11		
		広	176.20	16		27.48	3		16.15	2		78.49	9		198.22	26		
	育成	総数	2.68	1		1.40						17.41	4		38.94	12		
		針	1.84			0.98						12.57	3		24.69	8		
		広	0.84			0.42						4.84	1		14.25	4		
	育成	総数				1.40						13.35	3		11.08	3		
		針				0.98						10.14	3		9.67	3		
		広				0.42						3.21	1		1.41			
	育成	総数	2.68	1								4.06	1		27.86	9		
		針	1.84									2.43	1		15.02	5		
		広	0.84									1.63			12.84	4		
	天然林	総数	総数	182.50	17		27.70	3		16.36	2		82.32	9		203.36	26	
			針	7.14	1		0.64			0.21			8.67	1		19.39	4	
			広	175.36	16		27.06	3		16.15	2		73.65	8		183.97	22	
育成		総数																
		針																
		広																
育成		総数	45.31	6					1.81			46.04	6		101.38	16		
		針	2.37	1					0.09			7.97	1		18.85	4		
		広	42.94	6					1.72			38.07	5		82.53	12		
天然生	総数	137.19	11		27.70	3		14.55	1		36.28	3		101.98	10			
	針	4.77			0.64			0.12			0.70			0.54				
	広	132.42	10		27.06	3		14.43	1		35.58	3		101.44	10			
竹林																		
無立木地																		

- (注) 1 人工林及び天然林で点生木のための林分については、本表の集計には含まれていない。
 2 竹林の集計値については、総計欄には含まれていない。
 3 () は、人工林の育成複層林の上、中層木の面積で外書。

単位 面積：ha 材積：立木は千m³ 立竹は千束 成長量：千m³

区分		20 齡級			21 齡級以上			
		面積	材積	成長量	面積	材積	成長量	
総数		91.70	13		349.69	53		
立木地	総数	総数	91.70	13	349.69	53		
		針	19.76	4	66.66	14		
		広	71.94	9	283.03	39		
	人工林	総数	総数	16.64	3	13.69	3	
			針	10.08	2	9.51	3	
			広	6.56	1	4.18	1	
	育成林	単層林	総数	4.61	1	5.91	2	
			針	4.38	1	5.37	2	
			広	0.23		0.54		
	育成林	複層林	総数	12.03	2	7.78	1	
			針	5.70	1	4.14	1	
			広	6.33	1	3.64	1	
	天然林	総数	総数	75.06	10	336.00	50	
			針	9.68	2	57.15	11	
			広	65.38	8	278.85	38	
育成林		単層林	総数					
			針					
			広					
育成林		複層林	総数	22.79	4	158.68	24	
			針	6.16	1	31.33	6	
			広	16.63	3	127.35	18	
天然生林		天然林	総数	52.27	6	177.32	26	
			針	3.52	1	25.82	5	
			広	48.75	5	151.50	20	
竹林								
無立木地								

- (注 1 人工林及び天然林で点生木のための林分については、本表の集計には含まれていない。
 2 竹林の集計値については、総計欄には含まれていない。
 3 () は、人工林の育成複層林の上、中層木の面積で外書。

(2) 制限林普通林森林資源表

単位 面積：h a, 材積：m³、成長量：m³/年

区分	立木地								無立木地等					計			
	人工林			天然林				竹林	計	伐採跡地	未立木地	改植 予定地	林地以外 の土地		計		
	育成単層林	育成複層林	計	育成単層林	育成複層林	天然生林	計										
制限林	面積	針	1,177.69	99.99	1,277.68		95.55	36.72	132.27		1,409.95						
		広	177.30	70.95	248.25		321.53	536.33	857.86		1,106.11						
		計	1,354.99	170.94	1,525.93		417.08	573.05	990.13		2,516.06	5.47		2.68	63.82	71.97	2,588.03
	材積	針	271,861	25,678	297,539		17,747	6,891	24,638		322,177						322,177
		広	25,956	11,905	37,861		45,338	53,847	99,185		137,046						137,046
		計	297,817	37,583	335,400		63,085	60,738	123,823		459,223						459,223
	成長量	針	3,810.1	204.2	4,014.3		72.2	7.1	79.3		4,093.6						4,093.6
		広	371.2	104.3	475.5		206.3	185.7	392.0		867.5						867.5
		計	4,181.3	308.5	4,489.8		278.5	192.8	471.3		4,961.1						4,961.1
普通林	面積	針	360.95	4.88	365.83		8.34	1.94	10.28		376.11						
		広	24.13	3.01	27.14		73.35	60.71	134.06		161.20						
		計	385.08	7.89	392.97		81.69	62.65	144.34		537.31	0.82			25.81	26.63	563.94
	材積	針	102,764	1,519	104,283		1,583	789	2,372		106,655						106,655
		広	4,387	327	4,714		9,759	7,819	17,578		22,292						22,292
		計	107,151	1,846	108,997		11,342	8,608	19,950		128,947						128,947
	成長量	針	1,522.3	15.6	1,537.9		6.1	3.3	9.4		1,547.3						1,547.3
		広	65.0	3.4	68.4		65.5	59.3	124.8		193.2						193.2
		計	1,587.3	19.0	1,606.3		71.6	62.6	134.2		1,740.5						1,740.5
計	面積	針	1,538.64	104.87	1,643.51		103.89	38.66	142.55		1,786.06						
		広	201.43	73.96	275.39		394.88	597.04	991.92		1,267.31						
		計	1,740.07	178.83	1,918.90		498.77	635.70	1,134.47		3,053.37	6.29		2.68	89.63	98.60	3,151.97
	材積	針	374,625	27,197	401,822		19,330	7,680	27,010		428,832						428,832
		広	30,343	12,232	42,575		55,097	61,666	116,763		159,338						159,338
		計	404,968	39,429	444,397		74,427	69,346	143,773		588,170						588,170
	成長量	針	5,332.4	219.8	5,552.2		78.3	10.4	88.7		5,640.9						5,640.9
		広	436.2	107.7	543.9		271.8	245.0	516.8		1,060.7						1,060.7
		計	5,768.6	327.5	6,096.1		350.1	255.4	605.5		6,701.6						6,701.6

- (注) 1 人工林及び天然林で点生木のみ林分の面積については、本表の集計には含まれていない。
 2 竹林の集計値については、立木地の計欄及び立木地と無立木地等の合計欄には含まれていない。

(3) 市町村別森林資源表

単位 面積：ha、材積：m³、成長量：m³/年

市町村	区分	立木地									無立木地等					計		
		人工林			天然林				竹林	計	伐採跡地	未立木地	改植 予定地	林地以外の 土地	計			
		育成単層林	育成複層林	計	育成単層林	育成複層林	天然生林	計										
足利市	面積	針	4.57	5.91	10.48		0.67	8.39	9.06		19.54							
		広	0.65	4.31	4.96		2.65	206.75	209.40		214.36							
		計	5.22	10.22	15.44		3.32	215.14	218.46		233.90				1.83	1.83	235.73	
	材積	針	1,010	1,726	2,736		145	535	680		3,416							3,416
		広	116	511	627		324	11,806	12,130		12,757							12,757
		計	1,126	2,237	3,363		469	12,341	12,810		16,173							16,173
	成長量	針	13.7	17.7	31.4		1.0	1.8	2.8		34.2							34.2
		広	0.8	5.0	5.8		5.2	59.1	64.3		70.1							70.1
		計	14.5	22.7	37.2		6.2	60.9	67.1		104.3							104.3
佐野市	面積	針	697.40	33.26	730.66		34.32	7.14	41.46		772.12							
		広	98.40	24.82	123.22		167.21	151.03	318.24		441.46							
		計	795.80	58.08	853.88		201.53	158.17	359.70		1,213.58				31.38	31.38	1,244.96	
	材積	針	165,989	8,400	174,389		6,239	1,314	7,553		181,942							181,942
		広	13,861	3,229	17,090		23,318	19,171	42,489		59,579							59,579
		計	179,850	11,629	191,479		29,557	20,485	50,042		241,521							241,521
	成長量	針	2,417.5	73.7	2,491.2		3.2	3.1	6.3		2,497.5							2,497.5
		広	218.1	35.4	253.5		26.5	41.8	68.3		321.8							321.8
		計	2,635.6	109.1	2,744.7		29.7	44.9	74.6		2,819.3							2,819.3
鹿沼市	面積	針	836.67	65.70	902.37		68.90	23.13	92.03		994.40							
		広	102.38	44.83	147.21		225.02	239.26	464.28		611.49							
		計	939.05	110.53	1,049.58		293.92	262.39	556.31		1,605.89	6.29		2.68	56.42	65.39	1,671.28	
	材積	針	207,626	17,071	224,697		12,946	5,831	18,777		243,474							243,474
		広	16,366	8,492	24,858		31,455	30,689	62,144		87,002							87,002
		計	223,992	25,563	249,555		44,401	36,520	80,921		330,476							330,476
	成長量	針	2,901.2	128.4	3,029.6		74.1	5.5	79.6		3,109.2							3,109.2
		広	217.3	67.3	284.6		240.1	144.1	384.2		668.8							668.8
		計	3,118.5	195.7	3,314.2		314.2	149.6	463.8		3,778.0							3,778.0
森林計画計	面積	針	1,538.64	104.87	1,643.51		103.89	38.66	142.55		1,786.06							
		広	201.43	73.96	275.39		394.88	597.04	991.92		1,267.31							
		計	1,740.07	178.83	1,918.90		498.77	635.70	1,134.47		3,053.37	6.29		2.68	89.63	98.60	3,151.97	
	材積	針	374,625	27,197	401,822		19,330	7,680	27,010		428,832							428,832
		広	30,343	12,232	42,575		55,097	61,666	116,763		159,338							159,338
		計	404,968	39,429	444,397		74,427	69,346	143,773		588,170							588,170
	成長量	針	5,332.4	219.8	5,552.2		78.3	10.4	88.7		5,640.9							5,640.9
		広	436.2	107.7	543.9		271.8	245.0	516.8		1,060.7							1,060.7
		計	5,768.6	327.5	6,096.1		350.1	255.4	605.5		6,701.6							6,701.6

(注) 1 人工林及び天然林で点生木のみの林分の面積については、本表の集計には含まれていない。
 2 複層林は下層木のみを対象とする。

(4) 制限林の種類別面積

単位 面積：ha

区分	市町村				合計				
	足利市	佐野市	鹿沼市	合計					
保安林	水源かん養保安林	227.16	1,170.16	1,120.42	2,517.74				
	土砂流出防備保安林		70.14	40.56	110.70				
	土砂崩壊防備保安林								
	飛砂防備保安林								
	防風保安林								
	水害防備保安林								
	潮害防備保安林								
	干害防備保安林								
	防雪保安林								
	防霧保安林								
	なだれ防止保安林								
	落石防止保安林								
	防火保安林								
	魚つき保安林								
	航行目標保安林								
	保健保安林	(227.16)				(227.16)			
風致保安林									
計	(227.16)	227.16	1,240.30	1,160.98	(227.16)	2,628.44			
保安施設地区									
砂防指定地				(16.25)	0.15	(16.25)	0.15		
国立公園	特別保護地区								
	第一種特別地域								
	第二種特別地域								
	第三種特別地域								
	地種区分未定地域								
計									
国定公園	特別保護地区								
	第一種特別地域								
	第二種特別地域								
	第三種特別地域								
	地種区分未定地域								
計									
都道府県立自然公園	第一種特別地域								
	第二種特別地域			(3.10)	(3.10)				
	第三種特別地域			(23.44)	(23.44)				
	地種区分未定地域								
計			(26.54)	(26.54)					
原生自然環境保全地域									
自然環境保全地域特別地区									
都道府県自然環境保全地域特別地区		(66.82)	(37.04)	(103.86)					
鳥獣保護区特別保護地区									
緑地保全地区									
風致地区									
特別母樹林									
史跡名勝天然記念物									
種の保存法による管理地区									
その他									
合計	(227.16)	227.16	(66.82)	1,240.30	(79.83)	1,120.57	(373.81)	2,588.03	

(注) () は、他の制限林と重複する面積で外書

(5) 樹材種別材積表

単位 材積：千m³

樹種 林種	総数	針葉樹計	スギ	ヒノキ	アカマツ	カラマツ	モミ	その他 針葉樹
総数	585	430	246	137	9	33	0	5
人工林	445	402	242	126	6	27	—	1
天然林	140	28	4	11	3	6	0	4

樹種 林種	広葉樹計	ブナ	イヌブナ	ケヤキ	コナラ	ミズナラ	クヌギ	その他 広葉樹
総数	155	1	0	1	4	12	0	137
人工林	43	—	—	0	—	—	—	43
天然林	112	1	—	1	4	12	—	94

(注) 四捨五入の関係で総数の計は一致しない。

(6) 荒廃地等の面積

単位 面積：ha

種類		荒廃地	荒廃危険地
総数		1.64	0
市 町 村 別 内 訳	足利市	—	—
	栃木市	—	—
	佐野市	0.49	—
	鹿沼市	1.15	—
	小山市	—	—
	下野市	—	—
	壬生町	—	—
	野木町	—	—

(7) 森林の被害

単位 面積：ha

種類	生物の害					森林火災					その他の害				
	H27	H28	H29	H30	H31	H27	H28	H29	H30	H31	H27	H28	H29	H30	H31
総数	18	9	8	—	7	—	—	—	—	—	—	—	—	—	—

3 林業の動向

(1) 森林組合及び生産森林組合の現況

単位 員数：人 金額：千円 面積：ha

市町村別		組合名	組合員数	常勤役員数	出資金総額	組合員所有 (又は組合経営) 森林面積	備考
総数		3組合	4,104	4	219,371	30,774	
森林組合	足利市	みかも	2,014	1	85,959	8,552	
	栃木市						
	佐野市						
	鹿沼市	鹿沼市	1,443	1	84,631	10,572	
		粟野	647	2	48,781	11,650	
総数		1生産組合	82	0	70,200	275	
生産森林組合	鹿沼市	上板荷	82	0	70,200	275	

(注) 栃木県資料「令和2年度栃木県森林組合統計」による。

(2) 林業事業体等の現況

単位：事業体数

区分	造林業	素材産業	木材卸売業 (うち素材 市売市場)	木材・木製品製造業		その他
				製造業	その他	
総数	4	62	4	49	8	0
市内 町村別 内 訳	足利市	—	1	—	1	—
	栃木市	—	8	—	7	1
	佐野市	1	20	1	19	1
	鹿沼市	3	26	2	17	2
	小山市	—	2	1	2	1
	下野市	—	3	—	2	2
	壬生町	—	2	—	1	1
	野木町	—	—	—	—	—

(注) 1 造林業については2000年世界農林業センサスによる。

- 2 素材生産業、木材卸売業、木材・木製品製造業及びその他の各欄については、それぞれ該当する木材・製材業登録者数を記載。
- 3 複数の業種で登録している事業体もいるため、実事業体数とは異なる。

(3) 林業労働力の概況

当計画区の林業就業者の推移については、次のとおりである。

単位 人数：人

調査年	平成12年	平成17年	平成22年	平成27年
労働者数	159	101	268	256

(注) 総務省統計局「国勢調査報告書」による。

(4) 林業機械化の概況

当計画区内における林業機械の保有状況は次のとおりである。

単位：台

集材機	トラクタ	林内作業車	フェラーバンチャ	プロセッサ	ハーベスタ
19	6	57	5	36	12

フォワーダ	タワーヤーダ	スイングヤーダ	スキッダ
32	2	13	1

(注) 「令和元年度林業機械の保有状況調査」による

(5) 作業路網等の整備の概況

国有林内における林道等の現況は 32kmで林道密度は10.2m/haとなっている。

なお、当計画においては、0.8kmの林業専用道開設及び0.7kmの拡張を計画し、路網の着実な整備に努めることとしている。

4 前期計画の実行状況

(1) 間伐立木材積その他の伐採立木材積

単位 材積：千 m^3 実行歩合：%

区 分	伐 採 立 木 材 積								
	計 画			実 行			実 行 歩 合		
	総数	主伐	間伐	総数	主伐	間伐	総数	主伐	間伐
総 数	61	43	18	39	22	17	64	51	94
針 葉 樹	59	41	18	39	22	17	66	54	94
広 葉 樹	2	2	0	0.1	0.1	0	5	5	0

(2) 間伐面積

単位 面積：ha 実行歩合：%

計 画	実 行	実行歩合
232	112	48

(3) 人工造林及び天然更新別面積

単位 面積：ha 実行歩合：%

総 数			人 工 造 林			天 然 更 新		
計画	実行	実行歩合	計画	実行	実行歩合	計画	実行	実行歩合
83	61	73	79	61	77	4	—	0

(4) 林道の開設及び拡張の数量

単位 延長：km 実行歩合：%

区 分	開 設 延 長			拡 張 箇 所 (路 線 数)		
	計画	実行	実行歩合	計画	実行	実行歩合
基幹路網	3.1	—	0	13	—	0
うち林業専用道	3.1	—	0	—	—	—

(5) 保安林の整備及び治山事業に関する計画

ア 保安林の種類別面積

単位 面積：ha 実行歩合：%

種 類	指 定			解 除		
	計 画	実 行	実行歩合	計 画	実 行	実行歩合
総 数	187.18	—	—	—	—	—
水 源 かん 養 保 安 林	—	—	—	—	—	—
土 砂 流 出 防 備 保 安 林	187.18	—	—	—	—	—
保 健 保 安 林	—	—	—	—	—	—

イ 保安施設地区の面積

該当なし。

ウ 治山事業の数量

単位 実行歩合：%

種 類	治山事業施行地区数		
	計 画	実 行	実行歩合
保安施設及び保安林の整備	9	3	33

5 林地の異動状況（森林計画の対象森林）

(1) 森林より森林以外への異動

単位 面積：ha

農用地	ゴルフ場等 レジャー 施設用地	住宅、別荘、工場等 建物敷地 及び その附帯地	採石採土地	その他	合 計
—	—	—	—	—	0.00

(2) 森林以外より森林への異動

単位 面積：ha

原 野	農用地	その他	合 計
—	—	—	0.00

6 森林資源の推移
 (1) 分期別伐採立木材積等

単位 面積：ha 材積：千m³

分期		I	II	III	IV	V	VI	VII	VIII	
伐採立木材積	総数	総数	60	57	49	48	45	40	34	29
		針葉樹	51	49	41	40	38	34	28	24
		広葉樹	9	9	7	7	7	6	5	5
	主伐	総数	16	4	16	16	16	16	16	16
		針葉樹	13	3	13	13	13	13	13	13
		広葉樹	3	1	3	3	3	3	3	3
	間伐	総数	44	53	33	32	29	25	18	13
		針葉樹	38	45	28	27	25	21	16	11
		広葉樹	6	8	5	5	4	4	3	2
造林面積	総数	13	39	43	55	55	54	55	55	
	人工造林	13	19	42	50	49	49	49	49	
	天然更新	0	20	1	5	5	5	5	5	

(注) 単位以下を四捨五入した関係で総数は一致しない場合がある。

(2) 分期別期首資源表

単位 面積:ha 材積:千m³

区	分	面									材積	
		総数	1・2 齡級	3・4 齡級	5・6 齡級	7・8 齡級	9・10 齡級	11・12 齡級	13・14 齡級	15齡級 以上		
第Ⅰ	総数	3,053	106	47	18	156	591	647	475	1,014	588	
	人工林	総数	1,919	106	46	18	137	559	610	352	91	444
		育成単層林	1,740	105	46	18	137	530	551	317	36	405
	分期	育成複層林	179	1	0	0	0	29	60	35	54	39
		総数	1,134	0	1	0	19	31	37	123	923	144
		育成単層林	0	0	0	0	0	0	0	0	0	0
		育成複層林	499	0	1	0	15	26	25	56	376	74
天然生林		636	0	0	0	4	6	12	67	547	69	
第Ⅲ	総数	2,981	52	106	47	18	156	587	638	1,378	630	
	人工林	総数	1,827	32	106	46	18	137	555	601	332	480
		育成単層林	1,745	32	105	46	18	137	529	549	329	458
	分期	育成複層林	82	0	1	0	0	0	26	53	3	22
		総数	1,154	20	0	1	0	19	31	37	1,046	150
		育成単層林	0	0	0	0	0	0	0	0	0	0
		育成複層林	519	20	0	1	0	15	26	25	432	68
天然生林		636	0	0	0	0	4	6	12	614	83	
第Ⅴ	総数	2,969	99	52	106	47	18	147	551	1,950	631	
	人工林	総数	1,815	92	32	106	46	18	128	520	874	480
		育成単層林	1,740	28	32	105	46	18	128	518	864	460
	分期	育成複層林	75	64	0	1	0	0	0	2	9	20
		総数	1,154	7	20	0	1	0	19	31	1,076	151
		育成単層林	0	0	0	0	0	0	0	0	0	0
		育成複層林	522	3	20	0	1	0	15	26	457	68
天然生林		632	4	0	0	0	0	4	6	619	83	
第Ⅶ	総数	2,969	109	99	52	106	47	17	138	2,402	621	
	人工林	総数	1,812	98	92	32	106	46	17	120	1,302	470
		育成単層林	1,737	34	28	32	105	46	17	120	1,356	450
	分期	育成複層林	75	65	64	0	1	0	0	0	-54	20
		総数	1,157	11	7	20	0	1	0	19	1,100	151
		育成単層林	4	4	0	0	0	0	0	0	0	0
		育成複層林	524	3	3	20	0	1	0	15	482	68
天然生林		628	4	4	0	0	0	0	4	617	82	
第Ⅸ	総数	2,969	109	109	99	51	105	44	15	2,437	614	
	人工林	総数	1,809	98	98	92	32	105	43	15	1,325	464
		育成単層林	1,735	25	34	28	32	105	43	15	1,453	445
	分期	育成複層林	74	74	65	64	0	0	0	0	-128	19
		総数	1,160	11	11	7	20	0	1	0	1,111	150
		育成単層林	8	4	4	0	0	0	0	0	0	1
		育成複層林	527	3	3	3	20	0	1	0	498	68
天然生林		625	4	4	4	0	0	0	0	613	81	

(注) 1 齡級を 5 年とし、アラビア数字を用い 1 年生から 5 年生までを 1 齡級、6 年生から 10 年生までを 2 齡級、以下順次 3、4 齡級とする。

7 主伐(皆伐) 上限量の目安(年間)

9 千m³