

八溝多賀国有林の地域別の森林計画書

(八溝多賀森林計画区)

計画期間 自 令和6年4月1日
至 令和16年3月31日

関東森林管理局

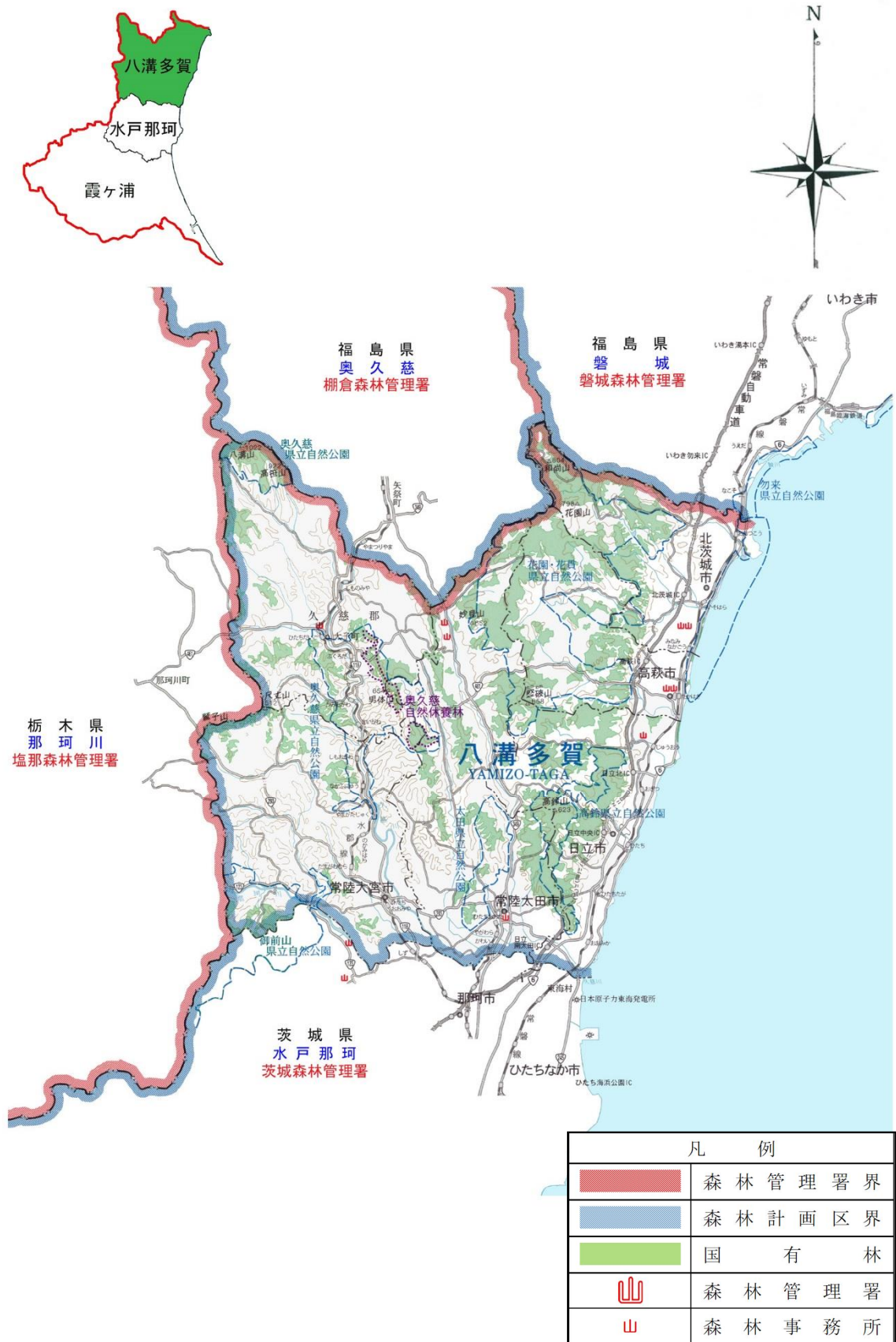
八溝多賀国有林の地域別の森林計画は、森林法（昭和26年法律第249号）第7条の2第1項に基づき、同法第4条第1項の全国森林計画に即して関東森林管理局長がたてた、八溝多賀森林計画区の国有林についての森林の整備及び保全の目標に関する計画である。

この計画の計画期間は、令和6年4月1日から令和16年3月31日までの10年間である。

（利用上の注意）

- ① 総数と内訳の数値の計が一致しないのは、単位未満の四捨五入によるものである。
- ② 0は、単位未満のものである。
- ③ ーは、該当がないものである。

八溝多賀森林計画区的位置図



目 次

I 計画の大綱

1 森林計画区の概況	1
2 前計画の実行結果の概要及びその評価	4
3 計画樹立に当たっての基本的な考え方	6

II 計画事項

第1 計画の対象とする森林の区域	7
第2 森林の整備及び保全に関する基本的な事項	8
1 森林の整備及び保全の目標その他森林の整備及び保全に関する基本的な事項	8
(1) 森林の整備及び保全の目標	8
(2) 森林の整備及び保全の基本方針	9
(3) 計画期間において到達し、かつ、保持すべき森林資源の状態等	11
2 その他必要な事項	12
第3 森林の整備に関する事項	13
1 森林の立木竹の伐採に関する事項（間伐に関する事項を除く）	13
(1) 立木の伐採（主伐）の標準的な方法	13
(2) 立木の標準伐期齢	15
(3) その他必要な事項	15
2 造林に関する事項	16
(1) 人工造林に関する事項	16
(2) 天然更新に関する事項	17
(3) その他必要な事項	17
3 間伐及び保育に関する事項	18
(1) 間伐の標準的な方法	18
(2) 保育の標準的な方法	19
(3) その他必要な事項	19
4 公益的機能別施業森林の整備に関する事項	20
(1) 公益的機能別施業森林の区域及び当該区域内における施業の方法	20
(2) その他必要な事項	22
5 林道等の開設その他林産物の搬出に関する事項	23
(1) 林道等の開設及び改良に関する基本的な考え方	23
(2) 効率的な森林施業を推進するための路網密度の水準 及び作業システムの基本的な考え方	23
(3) 林産物の搬出方法等	24
(4) 更新を確保するため林産物の搬出方法を特定する森林の所在及びその搬出方法	24
(5) その他必要な事項	24
6 森林施業の合理化に関する事項	25
(1) 林業に従事する者の養成及び確保に関する方針	25
(2) 作業システムの高度化に資する林業機械の導入の促進に関する方針	25

(3) 林産物の利用の促進のための施設の整備に関する方針	25
(4) 社会経済情勢を踏まえた森林施業に関する方針	25
(5) その他必要な事項	25
第4 森林の保全に関する事項	26
1 森林の土地の保全に関する事項	26
(1) 樹根及び表土の保全その他森林の土地の保全に特に留意すべき森林の地区	26
(2) 森林の土地の保全のため林産物の搬出方法を特定する必要がある森林及びその搬出方法	29
(3) 土地の形質の変更に当たって留意すべき事項	29
(4) その他必要な事項	30
2 保安施設に関する事項	31
(1) 保安林の整備に関する方針	31
(2) 保安施設地区の指定に関する方針	31
(3) 治山事業の実施に関する方針	31
(4) その他必要な事項	31
3 鳥獣害の防止に関する事項	32
(1) 鳥獣害防止森林区域及び当該区域内における鳥獣害の防止の方法	32
(2) その他必要な事項	32
4 森林病虫害の駆除及び予防その他の森林の保護に関する事項	33
(1) 森林病虫害等の被害対策の方針	33
(2) 鳥獣害対策の方針（3に掲げる事項を除く）	33
(3) 林野火災の予防の方針	33
(4) その他必要な事項	33
第5 計画量等	34
1 間伐立木材積その他の伐採立木材積	34
2 間伐面積	34
3 人工造林及び天然更新別の造林面積	34
4 林道等の開設及び拡張に関する計画	35
5 保安林の整備及び治山事業に関する計画	38
(1) 保安林として管理すべき森林の種類別面積等	38
(2) 保安施設地区として指定することを相当とする土地の所在及び面積等	38
(3) 実施すべき治山事業の数量	38
第6 その他必要な事項	39
1 保安林その他制限林の施業方法	39
2 その他必要な事項	43
別表1 公益的機能別施業森林の区域及び当該区域内における施業方法	44
別表2 鳥獣害防止森林区域	61
別表3 指定施業要件を定める場合の基準	62
別表4 指定施業要件における伐採の方法	64
別表5 自然公園区域内における森林の施業	65
別表6 砂防指定地等の森林の施業	66

附属参考資料

1	森林計画区の概況	67
(1)	市町村別土地面積及び森林面積	67
(2)	地況	67
(3)	土地利用の現況	68
(4)	産業別生産額	68
(5)	産業別就業者数	69
2	森林の現況	70
(1)	齢級別森林資源表	70
(2)	制限林普通林別森林資源表	75
(3)	市町村別森林資源表	76
(4)	制限林の種類別面積	78
(5)	樹種別材積表	80
(6)	荒廃地等の面積	80
(7)	森林の被害	80
3	林業の動向	81
(1)	森林組合及び生産森林組合の現況	81
(2)	林業事業体等の現況	81
(3)	林業労働力の概況	82
(4)	林業機械化の概況	82
(5)	作業路網等の整備の概況	82
4	前期計画の実行状況	83
(1)	間伐立木材積その他の伐採立木材積	83
(2)	間伐面積	83
(3)	人工造林及び天然更新別面積	83
(4)	林道の開設及び拡張の数量	83
(5)	保安林の整備及び治山事業に関する計画	84
5	林地の異動状況（森林計画の対象森林）	85
(1)	森林より森林以外への異動	85
(2)	森林以外より森林への異動	85
6	森林資源の推移	86
(1)	分期別伐採立木材積等	86
(2)	分期別期首資源表	87
7	主伐（皆伐）上限量の目安量（年間）	87

I 計画の大綱

1 森林計画区の概況

(1) 位置及び面積

当計画区は、茨城県北部に位置し、那珂川広域流域に属している。北は福島県の磐城森林計画区及び奥久慈森林計画区、西は栃木県的那珂川森林計画区、南は茨城県の水戸那珂森林計画区に接する地域であり、東は太平洋に面している。当計画区の行政区域は、日立市、常陸太田市、高萩市、北茨城市、常陸大宮市及び大子町の5市1町を包括している。

当計画区の総面積は165千haで、茨城県面積の27%を占めている。また、当計画区の森林面積は114千haで、うち国有林は35千haであり、森林面積の31%を占めている。

(2) 自然的背景

ア 地勢

(ア) 山系

当計画区の山系は、東部の多賀山地、中央部の久慈山地、西部の八溝山地により形成されている。

多賀山地は、太平洋沿岸と並行して南北に連なる阿武隈山地の南縁に当たり、隆起準平原が連続しており、和尚山(804m)、栄蔵室(882m)、花園山(798m)、堅破山(658m)、高鈴山(623m)等の山稜からなるが、南へ行くほど標高が低くなり、おおむね300～400m程度となっている。

久慈山地は、棚倉構造線の造山運動に伴って形成された構造山地であり、男体山(654m)、長福山(496m)、白木山(616m)等の山稜が急峻な地形をなしている。

八溝山地は、樹枝状若しくは放射状に侵食が進んでおり、北部の八溝山(1,022m)、高笹山(922m)及び花瓶山(692m)等の山稜からなる八溝山塊、南部の鷲子山(463m)及び尺丈山(511m)等の山稜からなる鷲子山塊を有している。

これらの山系は、古くから人工林が造成され茨城県内でも代表的な林業地帯となっている。一方、原生的で貴重な天然林も残されており、多様な森林景観や憩いの場を提供していることから、その維持・保全が求められている。

(イ) 水系

当計画区の水系は、福島県の八溝山北面を源とする久慈川が当計画区のやや西部を南流し、茨城県の八溝山南面を源とする八溝川や栃木県の大田原市を源とする押川等の中小河川と合流しながら更に南流の後、東へと向きを変え、久慈山地の中央を南流する山田川や久慈山地の東部を南流する里川等と合流し、日立市と東海村との境界となって太平洋へ注いでいる。

また、南西部の鷲子山塊を源とする緒川は、栃木県的那須岳を源とする那珂川と茨城県の中央部で合流し、太平洋へ注いでいる。

東部は、北から里根川、大北川、関根川、花貫川、宮田川、茂宮川等の中小河川が、多賀山地を源として東流し、太平洋に注いでいる。

国有林はこれら水系の源流部に位置しており、下流地域の良質な水を育む水源地として重要な役割を果たしている。

イ 地質及び土壌

(ア) 地質

多賀山地は、北部の花園山を中心に花崗岩、閃緑岩などが分布しており、中部では花崗岩類が、南部では赤沢層、鮎川層などの古生層が連なり、角閃石、粘板岩、石灰岩などが分布している。

八溝山地の大部分は、古生層や中生層から成る砂岩、珪岩、頁岩、粘板岩などが分布しており、八溝山地の一部及び久慈山地では、主として新第三系の砂岩、凝灰岩などが分布している。特に、新第三系の発達するこの地域は、地形が急峻で土砂の崩壊、流出等の危険が高いことから、土地の改変を行う場合には林地保全に十分留意する必要がある。

(イ) 土壌

当計画区の土壌は、褐色森林土が広く分布しており、優良なスギやヒノキの人工林が生育している。また、一部の稜線付近や丘陵部などには黒色土が、海岸線には細長く未熟土が分布するほか、低湿地の一部にはグライ化土壌が見られる。

ウ 気候

当計画区の気候は、太平洋型気候に属すが、内陸部と沿岸部で異なる特徴を有している。

内陸部は、年平均気温が約13℃であり、夏は蒸し暑く冬は厳しい寒さが続く県内でも寒暖の差が大きい地域である。

沿岸部は、年平均気温が約14℃であり、海岸性気候のため夏は涼しく冬は暖かい地域である。年間降水量は、内陸部で1,100～1,900mm、沿岸部で1,100～1,800mmである。

エ 森林の概況

人工林及び天然林の概況は次のとおりである。

(ア) 人工林

当計画区内の国有林における人工林の面積は、約27千haで森林面積の80%を占め、樹種別にはスギ、ヒノキがともに43%、アカマツ及びクロマツ9%、その他5%となっている。

齢級配置は、Ⅰ～Ⅳ齢級(1～20年生)が10%、Ⅴ～Ⅷ齢級(21～40年生)が15%、Ⅸ齢級以上(41年生～)が75%となっており、資源の充実とともに利用期を迎えた林分が多くなっている。

(イ) 天然林

当計画区内の国有林における天然林の面積は、約7千haで森林面積の20%を占めている。

天然林の大部分はコナラ等の二次林であるが、野生生物の生育・生息地として重要であり、その維持・保全が求められている。

(3) 社会経済的背景

ア 人口及び産業別就業状況等

当計画区の人口は348千人で、茨城県の総人口の12%を占めている。(令和2年国勢調査による。)

また、就業者人口は157千人で、産業別の就業者割合は、第1次産業が4%、第2次産業が33

%、第3次産業が63%となっており、茨城県平均と比較して第2次産業の割合が高く、第3次産業の割合が低くなっている。

イ 土地の利用状況

当計画区の総面積165千haのうち、森林が69%、農耕地が11%、その他が20%となっている。

ウ 交通網

当計画区の交通網は、JR常磐線及び水郡線、南北には常磐自動車道、国道6号が太平洋岸沿いに並行し、内陸部には国道118号、123号、293号、349号及び461号や県道等が域内各市町と連絡し、地域の産業、経済を結ぶ動脈として機能している。

エ 地域産業の概況

当計画区の産業は、第2次産業の製造業、第3次産業のサービス業、不動産業が主体となっている。

特に、農山村部においては、地域資源を活かした温泉保養施設や体験施設、農産物加工施設、農産物直売施設などが整備されているとともに、グリーンツーリズムなど都市との交流が進展しており、地域の活性化が図られている。

当計画区の総生産額は、15,744億円で茨城県総生産額の11%を占めている。産業別割合は、第1次産業が1%、第2次産業が47%、第3次産業が52%で、県全体の産業別割合と比較し、第2次産業が高くなっている。(令和2年度市町村民経済計算(茨城県政策企画部統計課)による。)

オ 林業・林産業の概況

当計画区は、自然条件に恵まれ林地生産力が高く、優良なスギやヒノキの人工林が多く、茨城県内の代表的な林業地帯となっている。

当計画区内には、5つの森林組合と多数の林業経営体が存在し、造林、保育、生産及び販売等を通じ、地域林業の担い手として重要な役割を果たしている。

林業就労者は、令和2年の国勢調査では394人で、平成27年の454人に対して60人減少しており、茨城県の林業就労者数の57%を占めている。

また、林業就労者の年齢構成比は、50歳以上の割合が56%と、依然として高齢者の割合が高い傾向にある。

当計画区の木材産業は、素材生産地に位置することから、一次加工が中心で製材品の供給地としての性格が強く、製材工場における国産材入荷量が多いのが特長である。

また、常陸大宮市と常陸太田市にまたがる宮の郷工業団地において、木材流通センター(原木市場)、木材乾燥施設、プレカット加工施設、集成材の原料となるスギラミナ(板状の材)の製材工場等の木材関連施設の集積が進んでおり、茨城県における木材産業の拠点となっている。

さらに、平成27年に宮の郷バイオマス発電所、平成30年にだいがバイオマス発電所が稼働し、低質材の利用が進められているほか、令和4年には地域材をふんだんに利用した大子町新庁舎が建設されるなど森林資源の地産地消への取組も併せて進められている。

当計画区の特用林産物としては、シイタケをはじめとしたキノコ類、うるし等の伝統工芸品材料、木炭等の木質系燃料、わさび等の山菜類がある。これらの特用林産物の生産は、農山村地域における重要な産業となっている。

2 前計画の実行結果の概要及びその評価

前計画の前半5か年分（平成31年度～令和5年度）における当計画区での主な計画と実行結果は次のとおりとなっている。（令和5年度は、実行予定を計上した。）

（1）間伐立木材積その他の伐採立木材積及び間伐面積

間伐については、健全な森林整備の推進、地球温暖化防止対策に資するため積極的に実施したが令和元年の台風19号の影響を受け、林地崩壊や林道等の崩落等により一部実施を見合わせたことから、計画量を下回った。

また、主伐については、計画量を若干下回ったが、台風19号の影響等を除くとおおむね計画どおりの実行結果であった。

単位 材積：m³ 面積：ha

区 分	前計画の前半5か年分		実行結果	
	主 伐	間 伐	主 伐	間 伐
伐 採 量 (間伐面積)	949,000	991,000 (5,603)	658,746	449,938 (2,031)

（2）人工造林及び天然更新別面積

人工造林は、確実に再造林を行ってきたが、前計画期間の後半に主伐を行った箇所の再造林は、本計画期間に繰り越されるため計画量を下回った。

また、天然更新は、前計画期間における天然更新対象箇所の主伐の実行量が計画量を下回ったことと、更新完了基準に満たない箇所等があり計画量を下回った。

単位 面積：ha

区 分	前計画の前半5か年分		実行結果	
	人工造林	天然更新	人工造林	天然更新
更 新 量	1,326	58	906	5

(3) 林道等の開設及び拡張（改良）の数量

林道等の開設については、伐採計画と連動して計画的な開設又は拡張（改良）に努めてきたが、既設の林道等を利用することが可能であったため、開設、拡張ともに計画量を下回った。

単位 開設：m 拡張：路線数

区 分	前計画の前半5か年分		実 行 結 果	
	開 設	拡 張	開 設	拡 張
林 道	30,742	20	3,278	3
うち林業専用道	30,742	1	3,278	—

(4) 保安林の整備及び治山事業の数量

治山事業については、令和元年の台風19号の襲来に伴い荒廃した溪流等の復旧を優先的に実施したため計画量を上回った。

単位 地区数

区 分	前計画の前半5か年分		実 行 結 果	
	保安施設及び 保安林の整備	地すべり事業	保安施設及び 保安林の整備	地すべり事業
地 区 数	1	—	4	—

3 計画樹立に当たっての基本的な考え方

森林は、国土の保全、水源の涵養^{かん}、生物多様性の保全、地球温暖化防止、文化の形成、木材等の物質生産等の多面的機能を有しており、国民生活に様々な恩恵をもたらす「緑の社会資本」である。

とりわけ、我が国の森林は、戦後に積極的に造成された人工林を主体に蓄積が年々増加しており、多くの人工林が利用期を迎え、充実した森林資源を活用すると同時に計画的に再造成すべき段階にある。しかしながら、国産材の供給量が着実に増加する一方で、林業採算性の長期低迷等から主伐後の再造林が十分に行われていない現状にある。また、我が国の経済社会は、少子高齢化と人口減少が一層進行するほか、豪雨の増加等により山地災害が頻発するなど大きな情勢の変化が生じている。

このような中で、森林資源を有効に利用しながら森林の有する多面的機能の持続的な発揮を図るためには、より効率的かつ効果的な森林の整備及び保全を進めていく必要がある。こうした情勢を踏まえ、森林の現況、自然条件、社会的条件、国民のニーズ等に応じて、施業方法を適切に選択し、計画的に森林の整備及び保全を進めながら、森林の機能に応じた望ましい森林の姿を目指していく。

この計画においては、このような考え方に即し、森林の整備及び保全の目標、森林施業、林道の開設、森林の土地の保全、保安施設等に関する事項を明らかにするとともに、この目標を実現するために必要な伐採立木材積、造林面積、林道開設量等を定めることとする。

この計画の樹立に即して、民有林に係る施策との一体的な推進を図りつつ、組織・技術力・資源を活用し、民有林の経営に対する支援等に積極的に取り組むこととする。

Ⅱ 計画事項

第1 計画の対象とする森林の区域

市町村別面積

単位 面積：ha

区 分		面 積	備 考
総 数		35,465.92	
市 町 村 別 内 訳	日 立 市	6,605.81	
	常 陸 太 田 市	8,536.86	
	高 萩 市	6,578.94	
	北 茨 城 市	6,110.19	
	常 陸 大 宮 市	2,549.69	
	大 子 町	5,084.43	

- (注) 1 計画の対象とする森林の区域は、森林計画図において表示する区域内の国有林とする。
2 森林計画図の縦覧場所は、関東森林管理局計画課、関東森林管理局東京事務所、茨城森林管理署とする。

第2 森林の整備及び保全に関する基本的な事項

1 森林の整備及び保全の目標その他森林の整備及び保全に関する基本的な事項

(1) 森林の整備及び保全の目標

森林の整備及び保全に当たっては、森林の有する多面的機能を総合的かつ高度に発揮させるため、適正な森林施業の実施や森林の保全の確保により健全な森林資源の維持造成を推進する。

具体的には、森林の有する水源涵養、山地災害防止／土壤保全、快適環境形成、保健・レクリエーション、文化、生物多様性保全及び木材等生産の各機能を高度に発揮するための適切な森林施業の面的な実施、林道等の路網の整備、保安林制度の適切な運用、治山施設の整備、森林病虫害や野生鳥獣による被害対策などの森林の保護に関する取組を推進する。

その際、生物多様性の保全や地球温暖化防止に果たす役割はもとより、豪雨の増加等の自然環境の変化、急速な少子高齢化と人口減少等の社会的情勢の変化等に配慮する。また、近年の森林に対する国民の要請を踏まえ、花粉発生源対策を加速化するとともに、流域治水とも連携した国土強靱化対策を推進する。加えて、航空レーザ測量等のリモートセンシングによる高精度な森林資源情報や詳細な地形情報の整備により、現地調査の省力化や適切な伐採区域の設定、林道等の路網整備の効率化、崩壊リスクが高い箇所における効果的な治山施設の配置等を推進する。あわせて、シカ等による森林被害も含めた森林の状況を的確に把握するための森林資源のモニタリングの継続的な実施や森林GISの効果的な活用を図る。

森林の各機能について、特にその機能発揮の上から望ましい森林の姿は次のとおりである。

なお、地球環境保全機能については、二酸化炭素の吸収や炭素の固定、蒸発散作用等の森林の働きが保たれることによって発揮される属地性のない機能であることに留意する必要がある。

ア 水源涵養機能

下層植生とともに樹木の根が発達することにより、水を蓄える隙間に富んだ浸透・保水能力の高い森林土壌を有する森林であって、必要に応じて浸透を促進する施設等が整備されている森林

イ 山地災害防止機能／土壤保全機能

下層植生が生育するための空間が確保され、適度な光が射し込み、下層植生とともに樹木の根が深く広く発達し、土壌を保持する能力に優れた森林であって、必要に応じて山地災害を防ぐ施設が整備されている森林

ウ 快適環境形成機能

樹高が高く枝葉が多く茂っているなど遮蔽能力や汚染物質の吸着力が高く、諸被害に対する抵抗性が高い森林

エ 保健・レクリエーション機能

身近な自然・自然とのふれあいの場として適切に管理され、多様な樹種等からなり、住民等に憩いと学びの場を提供している森林であって、必要に応じて保健・教育活動に適した施設が整備されている森林

オ 文化機能

史跡・名勝等と一体となって潤いのある自然景観や歴史的風致を構成している森林であつて、必要に応じて文化活動に適した施設が整備されているなど、精神的・文化的・知的向上等を促す場としての森林

カ 生物多様性保全機能

全ての森林が発揮するものであるが、属地的に機能が発揮されるものを示せば、原生的な森林生態系、希少な生物が生育・生息する森林、陸域・水域にまたがり特有の生物が生育・生息する^{けいはんりん}溪畔林等、その土地固有の生物群集を構成する森林

キ 木材等生産機能

林木の生育に適した土壌を有し、木材として利用する上で良好な樹木により構成され、成長量が多い森林であつて、林道等の基盤施設が適切に整備されている森林

(2) 森林の整備及び保全の基本方針

森林の整備及び保全に当たっては、前述の「森林の整備及び保全の目標」を基本とする。

各機能の高度発揮を図るため、適正な森林施業の実施や森林の保全の確保により健全な森林資源の維持増進を推進する。

具体的には、森林の有する各機能の高度発揮を図るため、併存する機能の発揮に配慮しつつ、重視すべき機能に応じた多様な森林の整備及び保全を行う観点から、地域の特性、森林資源の状況及び森林に関する自然条件並びに社会的要請を総合的に勘案の上、育成単層林における保育・間伐及び主伐と再生林による林齢構成の平準化、針広混交林化及び広葉樹林化、人為と天然力を適切に組み合わせた多様性に富む育成複層林の整備、天然生林の適確な保全及び管理等に加え、保安林制度の適切な運用、山地災害等の防止対策及び森林病虫害や野生鳥獣による被害防止対策等を推進する。

森林の有する機能ごとの森林整備及び保全の基本方針については、以下のとおり定める。

ア 水源涵養機能

ダム集水区域や主要な河川の上流に位置する森林及び地域の用水源として重要なため池、湧水地及び溪流等の周辺に存在する森林については、水源涵養機能の維持増進を図る森林として整備及び保全を推進する。

具体的には、洪水の緩和や良質な水の安定供給を確保する観点から、適切な保育・間伐を促進しつつ、下層植生や樹木の根を発達させる施業を推進するとともに、伐採に伴って発生する裸地については、縮小及び分散を図る。また、自然条件や国民のニーズ等に応じ、奥地水源林等の人工林における針広混交の育成複層林化など天然力も活用した施業を推進する。

ダム等の利水施設上流部等においては、水源涵養の機能が十全に発揮されるよう、保安林の指定やその適切な管理を推進することを基本とする。

イ 山地災害防止機能／土壌保全機能

山腹崩壊等により人命・人家等施設に被害を及ぼすおそれがある森林など、土砂の流出・崩壊その他山地災害の防備を図る必要のある森林については、山地災害防止機能／土壌保全機

能の維持増進を図る森林として整備及び保全を推進する。

具体的には、災害に強い国土を形成する観点から、地形、地質等の条件を考慮した上で、林床の裸地化の縮小及び回避を図る施業を推進する。また、自然条件や国民のニーズ等に応じ、天然力も活用した施業を推進する。

集落等に近接する山地災害の発生の危険性が高い地域等において、土砂の流出防備等の機能が十全に発揮されるよう、保安林の指定やその適切な管理を推進するとともに、溪岸の侵食防止や山脚の固定等を図る必要がある場合には、谷止や土留等の施設の設置を推進することを基本とする。

ウ 快適環境形成機能

国民の日常生活に密接な関わりを持つ里山林等であって、騒音や粉塵等の影響を緩和する森林及び森林の所在する位置、気象条件等からみて風害、霧害等の気象災害を防止する効果が高い森林については、快適環境形成機能の維持増進を図る森林として整備及び保全を推進する。

具体的には、地域の快適な生活環境を保全する観点から、風や騒音等の防備や大気の浄化のために有効な森林の構成の維持を基本とし、樹種の多様性を増進する施業や適切な保育・間伐等を推進する。

快適な環境の保全のための保安林の指定やその適切な管理、防風、防潮等に重要な役割を果たしている海岸林等の保全を推進する。

エ 保健・レクリエーション機能

観光的に魅力のある高原、溪谷等の自然景観や植物群落を有する森林、キャンプ場や森林公園等の施設を伴う森林など、国民の保健・教育的利用等に適した森林については、保健・レクリエーション機能の維持増進を図る森林として整備及び保全を推進する。

具体的には、国民に憩いと学びの場等を提供する観点から、自然条件や国民のニーズ等に応じ広葉樹の導入を図るなど多様な森林整備を推進する。

また、保健等のための保安林の指定やその適切な管理を推進する。

オ 文化機能

史跡、名勝等の所在する森林や、これらと一体となり優れた自然景観等を形成する森林については、潤いある自然景観や歴史的風致を構成する観点から、文化機能の維持増進を図る森林として整備及び保全を推進する。

具体的には、美的景観の維持・形成に配慮した森林整備を推進する。

また、風致の保存のための保安林の指定やその適切な管理を推進する。

カ 生物多様性保全機能

全ての森林は多様な生物の生育・生息の場として生物多様性の保全に寄与している。このことを踏まえ、森林生態系の不確実性を踏まえた順応的管理の考え方に基づき、時間軸を通して適度な攪乱により常に変化しながらも、一定の広がりにおいてその土地固有の自然条件等に適した様々な生育段階や樹種から構成される森林がバランス良く配置されていることを目指す。

とりわけ、原生的な森林生態系、希少な生物が生育・生息する森林、陸域・水域にまたがり特有の生物が生育・生息する溪畔林などの属地的に機能の発揮が求められる森林については、生物多様性保全機能の維持増進を図る森林として保全する。

また、野生生物のための回廊の確保にも配慮した適切な保全を推進する。

キ 木材等生産機能

林木の生育に適した森林で、効率的な森林施業が可能な森林については、木材等生産機能の維持増進を図る森林として整備を推進する。

具体的には、木材等の林産物を持続的、安定的かつ効率的に供給する観点から、森林の健全性を確保し、木材需要に応じた樹種、径級の林木を生育させるための適切な造林、保育、間伐等を推進することを基本として、将来にわたり育成単層林として維持する森林では、主伐後の植栽による確実な更新を行う。この場合、施業の集約化や機械化を通じた効率的な整備を推進することを基本とする。

(3) 計画期間において到達し、かつ、保持すべき森林資源の状態等

		単位 面積：ha	
区 分		現 況	計 画 期 末
面 積	育成単層林	27,670.17	26,475.66
	育成複層林	1,842.88	2,468.95
	天然生林	4,148.00	4,147.70
森林蓄積 m ³ /ha		334	332

(注) 1 育成単層林、育成複層林及び天然生林へと誘導・維持する施業の内容については、以下のとおり。

- (1) 育成単層林は、森林を構成する林木の一定のまとまりを一度に全部伐採し、人為^{※1}により単一の樹冠層を構成する森林として成立させ維持する施業（以下「育成単層林へ導くための施業」という）。
- (2) 育成複層林は、森林を構成する林木を帯状若しくは群状又は単木で伐採し、一定の範囲又は同一空間において複数の樹冠層^{※2}を構成する森林（施業の関係上一時的に単層林となる森林を含む）として人為により成立させ維持する施業（以下「育成複層林へ導くための施業」という）。
- (3) 天然生林は、主として天然力を活用することにより成立させ維持する施業（以下「天然生林へ導くための施業」という）。

この施業には、国土の保全、自然環境の保全、種の保存等のための禁伐等を含む。

2 現況については、令和5年3月31日現在の数値である。

※1 「人為」とは、植栽、更新補助（落下した種子の発芽を促進させるための地表かきおこし、刈払い等）、芽かき、下刈、除伐、間伐等の保育等の作業を総称したもの。

※2 「複数の樹冠層」は、樹齢や樹種の違いから林木の高さが異なることにより、生じるもの。

- 2 その他必要な事項
特になし。

第3 森林の整備に関する事項

1 森林の立木竹の伐採に関する事項（間伐に関する事項を除く）

森林施業に当たっては、第2の1に定める「森林の整備及び保全の目標その他森林の整備及び保全に関する基本的な事項」によるほか、次に掲げる基準による。

なお、保安林及び保安施設地区内の森林並びに法令により立木の伐採につき制限がある森林（森林法施行規則（昭和26年農林省令第54号）第10条に規定する森林をいう。）については、制限の範囲内で必要な施業を行う。

施業の実施に当たっては、山村における過疎化や高齢化の進行を踏まえ、林地生産力の高低や傾斜の緩急といった自然条件のほか、車道等や集落からの距離といった社会的条件を勘案しつつ効率的かつ効果的に行う。また、森林の生物多様性の保全の観点から、野生生物の営巣、餌場、隠れ場として重要な空洞木や枯損木及び目的樹種以外の樹種であっても目的樹種の成長を妨げないものについては保残に努める。さらに、花粉の発生源となるスギ等の人工林の伐採・植替え等を促進する。このほか、野生鳥獣による森林被害の状況に応じた施業を行う。

(1) 立木の伐採（主伐）の標準的な方法

伐採に当たっては、森林の有する公益的機能の発揮を確保するため、作業地の自然条件を踏まえ、土砂の流出や林地崩壊の危険が予想される箇所等について、林地の保全や生物多様性の保全等に支障が生じないように、「主伐時における伐採・搬出指針の制定について」（令和3年3月16日付け2林整整第1157号林野庁長官通知）を踏まえ、適切な伐採方法及び搬出方法によることとする。

ア 育成単層林へ導くための施業

育成単層林へ導くための施業は、自然条件のほか社会的条件、林業技術体系等からみて、公益的機能の発揮が確保され、高い林地生産力が期待できる森林について、下記に留意のうえ実施する。なお、伐採方法は皆伐とし、更新方法は、人工造林又はぼう芽更新等の天然更新とする。

- a 自然条件及び公益的機能の確保の必要性を踏まえ、1か所当たりの伐採面積の規模及び伐採箇所の分散に配慮する。ただし、分収造林等の契約に基づく森林は契約内容による。
- b 連続して伐区を設けようとする場合は、隣接新生林分がおおむねうっ閉した後に設ける。
- c 水源の涵養の機能の維持増進を図るための森林施業を推進すべき森林については、森林の面的広がりやモザイク的配置を考慮する。
- d 林地の保全、溪畔周辺の保全、雪崩、落石等の防止、寒風害等の各種被害の防止及び風致の維持等の観点から、必要に応じて保護樹帯の設定や伐区の形状にも配慮する。
- e 利用径級に達しない有用天然木及び高木性の天然木であり、形質の優れているものが生育している場合は努めて保残する。
- f 主伐の時期については、生物多様性の保全、水源涵養等の公益的機能の発揮を第一とし、地域における木材需要、高齢級林分に偏った齢級構成の平準化等を踏まえ、伐期の多様化を図る。
- g アカマツの天然下種更新やコナラ等のぼう芽更新による育成単層林の造成を期待し天然更新を行う場合は、確実な更新を確保するため、伐区の形状、母樹の保残、樹種の特性等について十分配慮するとともに、伐採に当たっては、前生稚樹の生育状況及び種子の結実状況、ぼう芽力の旺盛な林齢等を勘案して、適切な時期を選定する。

イ 育成複層林へ導くための施業

育成複層林へ導くための施業は、自然条件のほか社会的条件、林業技術体系等からみて、人為と天然力の適切な組合せにより複数の樹冠層を構成する森林として成立し、森林の諸機能の維持増進が期待できる森林について、下記に留意の上実施する。また、主伐に当たって択伐又は複層伐を実施する場合は、複層状態の森林に確実に誘導する観点から、自然条件、稚樹や下層木の生育状況、種子の結実状況等を踏まえ、森林を構成している樹種、林分構造等を勘案して行う。スギ、ヒノキ等の単層林を複層林へ誘導する場合は、面的な複層状態に誘導する伐採、群状又は帯状の伐採を基本として実施することとする。

a 択伐

- ・ 樹種構成、自然条件、林木の成長等を勘案するとともに、公益的機能の維持・増進が図られる適正な林分構造に誘導するよう配慮することとし、伐採率は30%以内（伐採後に人工造林により更新する場合は40%以内）とする。
- ・ 群状択伐を行う場合の一伐採群の大きさは0.05ha未満とし、帯状択伐を行う場合は10m未満の幅とする。
- ・ 伐採に当たっては、保残木、下木の損傷を回避し、稚幼樹や高木性樹種の中小径木の育成に努める。
- ・ 更新は天然下種更新を基本とし、確実な更新を確保するため、伐区の形状、母樹の保残、樹種の特長等について十分配慮するとともに、伐採に当たっては、前生稚樹の生育状況及び種子の結実状況等を勘案して、適切な時期を選定する。

b 複層伐

- ・ 伐採箇所は、自然条件を踏まえ公益的機能を確保する観点から、適切な伐採区域の形状、伐採面積の規模、伐採箇所の分散に配慮する。伐採面積は、面的な複層状態に誘導する場合には、1伐採箇所の面積は概ね2.5ha以下、伐採箇所の形状が群状の場合には概ね1ha以下、帯状の場合には伐採幅を樹高の2倍以内とする。また、伐採率は、原則として50%以内とする。
- ・ 林地や溪畔周辺の保全、雪崩、落石等の防止、寒風害等の各種被害の防止及び風致の維持等の観点から、必要に応じて保護樹帯の設定や伐区の形状にも配慮する。
- ・ 稚幼樹、高木性樹種の中小径木の育成及び母樹の保残を図る。
- ・ 伐採に当たっては、保残木、下木の損傷の回避に努める。
- ・ 天然更新を行う場合は、確実な更新を図るため、種子の結実や散布状況、稚樹の生育状況、母樹の保残等に配慮することとする。

ウ 天然生林へ導くための施業

天然生林へ導くための施業は、自然条件のほか社会的条件、林業技術体系等からみて、主として天然力を活用することにより適確な更新及び森林の諸機能の維持増進が図られる森林について、下記に留意の上実施する。

a 主伐については、ア及びイで定める事項による。

b 国土の保全、自然環境の保全、種の保存等のために禁伐その他の施業を行う必要がある

森林については、その目的に応じて適切な施業を行う。

(2) 立木の標準伐期齢

標準伐期齢は樹種ごとに平均成長量が最大となる年齢を基準として、次のとおり定める。

単位：年

地 区	樹 種				
	ス ギ	ヒ ノ キ	アカマツ クロマツ	ク ヌ ギ	そ の 他 広 葉 樹
常 陸 大 宮 市 大 子 町	40	45	35	12	15
上記以外の区域	40	45	35	15	20

(注) 「その他広葉樹」は、薪炭材、パルプ用チップ原木、食用きのこ原木等に供されるものを含む。

(3) その他必要な事項

特になし。

2 造林に関する事項

(1) 人工造林に関する事項

人工造林については、植栽によらなければ適確な更新が困難な森林や公益的機能の発揮の必要性から植栽を行うことが適当である森林のほか、木材等生産機能の発揮が期待され、将来にわたり育成単層林として維持する森林等において行う。

また、伐採が終了してから概ね2年以内に、効率的な施業実施の観点から、技術的合理性に基づき、現地の状況に応じた本数の苗木を植栽し、コンテナ苗の活用や伐採と造林の一貫作業に努める。

ア 人工造林の対象樹種

人工造林に当たっては、適地適木を旨とし、郷土樹種も考慮に入れて、気候、地形、土壌等の自然条件等に適合するとともに、木材需要にも配慮した樹種を選定する。

なお、苗木の選定に当たっては、入手できない場合を除き、花粉の少ない苗木（無花粉苗木、少花粉苗木、低花粉苗木及び特定苗木）や、成長に優れたエリートツリー（第2世代精英樹等）等の苗木の増加に努める。

イ 人工造林の標準的な方法

地位等の自然条件や既往の造林方法を勘案し、次を標準として適確な更新を図る。

また、再造林は、伐採、地ごしらえ、造林等の作業を一連の工程で行う一貫作業システムにより実施することを基本とする。

a 地ごしらえ

植生、地形、気象等の立地条件、保残木や末木枝条の残存状況及び予定する植栽本数等に応じた適切な作業方法を採用する。

b 植付け

入手可能な限り、コンテナ苗を活用する。また、気象条件及び苗木の生理に配慮しつつ、苗木の適正な管理を行うとともに、適期の作業とし、確実な活着と旺盛な成長が図られるよう実施する。

c 人工造林の植栽本数

植栽本数は、2,000本/haとする。ただし、保安林の指定施業要件で植栽本数の下限が定められている場合は、その本数以上とする。

ウ 伐採跡地の人工造林をすべき期間

伐採跡地の人工造林をすべき期間は、裸地状態を早期に回復して公益的機能の維持を図るため、原則として、伐採・搬出を終了した日を含む伐採年度の翌年度の初日から起算して、2年以内とする。

エ 鳥獣害防止対策

目的樹種の成長を阻害する野生鳥獣による被害を防除するため、地域における森林被害や生息状況等を勘案しつつ、施業と一体的に行う防護柵等の鳥獣害防止施設等の整備や捕獲等を行う。

(2) 天然更新に関する事項

天然更新については、前生稚樹の生育状況、母樹の存在等の対象森林の現況はもとより、気候、地形、土壌等の自然条件、林業技術体系等からみて、主として天然力の活用により適確な更新が期待できる森林において行う。

ア 天然更新の対象樹種

天然更新の対象樹種は、周辺の自然条件等を踏まえた有用天然木又は高木性の天然木とする。

イ 天然更新の標準的な方法

天然更新箇所について、確実な更新を図るために更新補助作業を行う場合は、次による。

a 地表処理

ササや粗腐植の堆積等により、種子の着床、稚樹の発生、生育が阻害されている箇所については、かき起こし、枝条整理等の作業を行い、種子の着床と稚樹の発生及び生育の促進を図る。

b 刈出し

発生した稚樹の生育が、ササ等の植生の繁茂によって阻害されている箇所については、稚樹の周囲の刈払いを行い、稚樹の生育の促進を図る。

c 植込み

適期に更新状況を確認し、更新が不十分な箇所については、現地の実態に応じた必要な本数の植込みを行う。

d 芽かき

ぼう芽更新の場合、一つの株から発生した複数のぼう芽は、必要に応じて芽かきを行う。

ウ 伐採跡地の天然更新をすべき期間

天然更新の種類	更新状況調査の時期	更新完了の目安
天然下種第1類	搬出又は地表処理完了後3年目	樹高30cm以上の有用天然木及び高木性の天然木が5,000本/ha以上林地にほぼ均等に成立したとき。
天然下種第2類	搬出完了後5年目	
ぼう芽	搬出完了後3年目	

なお、更新状況調査の結果、更新完了の目安に達していない場合は、状況に応じて経過観察、更新補助作業の実施、又は植栽により確実な更新を図る。

(注) 1 天然下種第1類：天然更新に当たり、更新補助作業を行い更新を図る方法。

2 天然下種第2類：天然更新に当たり、天然力を活用し人為を加えない方法。

3 ぼう芽：主に伐採した樹木の根株から発生する新芽を育てる方法。

(3) その他必要な事項

特になし。

3 間伐及び保育に関する事項

(1) 間伐の標準的な方法

間伐については、林冠がうっ閉（隣り合わせた樹木の葉が互いに接して葉の層が林地を覆ったようになることをいう。以下同じ。）し、立木間の競争が生じ始めた森林において、主に目的樹種の一部を伐採する方法により、伐採後、一定の期間内に林冠がうっ閉するよう、行うものとする。

間伐の実施に当たっては、森林資源の質的向上を図るとともに、適度な下層植生を有する適正な林分構造が維持され、根の発達が促されるよう、適切な伐採率により繰り返し行う。特に高齢級の森林における間伐に当たっては、立木の成長力に留意する。また、施業の省力化・効率化の観点から、列状間伐の導入に努める。

また、間伐の繰り返し時期は下表のとおりおおむね10年を目安とし、間伐率や林冠がうっ閉する期間等を考慮し、時期を失することのないよう適切に実施することとする。

なお、樹冠疎密度が10分の8以上の林分を対象とし、間伐率は材積比35%を超えず、かつ、その伐採により樹冠疎密度が10分の8を下回ったとしても、当該伐採年度の翌年度の初日から起算して、おおむね5年後において、その森林の樹冠の密度が10分の8以上に回復することが確実に認められる範囲内の伐採率とする。

樹種	間伐時期(年)					間伐の方法
	初回	2回目	3回目	4回目	5回目	
スギ	25	35	(45)	(55)	(65)	○ 風害のおそれがある場合、国土保全上支障がある場合、その他特別な事情がある場合を除き、列状間伐とする。
ヒノキ	30	40	(50)	(60)	(70)	
アカマツ クロマツ	30	40	(50)	(60)		
カラマツ	30	40	(50)	(65)		

(注) () は、長伐期施業に適用する。

(2) 保育の標準的な方法

下刈、つる切、除伐の保育については、下表を目安として、現地の実態に即した適期作業の実行に努め、林木の健全な生育を促進する。

植栽樹種	作業種	経過数 (年)														
		1	2	3	4	5	6	7	8	9	10	11	12	13	14	15
スギ	下刈	←————→														
	つる切						←————→		△				△			
	除伐							←————→			△			△		
ヒノキ	下刈	←————→														
	つる切						←————→		△				△			
	除伐							←————→			△				△	
アカマツ カラマツ	下刈	←————→														
	つる切						←————→		△				△			
	除伐							←————→			△			△		

- (注) 1 本表は保育実行時期の目安であり、実施に当たっては、現地の実態に応じて行う。
- 2 下刈は、画一的な実施を排し、現地の実態に応じて可能な場合は、省略や隔年実施とする。
- 3 つる切・除伐の△印は標準的な適期を示し、←・→は実行時期の範囲を示す。
- 4 実行に当たっては、次の点に留意する。
- (1) 下刈終了時点の目安は、大部分の造林木が周辺植生高と同等以上となり、造林木の生育に支障がないと認められる時点とする。
- (2) 除伐の実行に当たっては、画一性を排し、将来の利用が期待される高木性樹種の育成、林地の保全に配慮した適切な作業を行う。
- (3) 2回目の除伐時期又は、2回目の除伐実施後1回目の間伐時期までの間に、造林木の本数密度が高く、調整する必要がある場合は除伐2類を実施する。
- 5 天然木の保育については、目的樹種の特長、競合する植生の状態等現地の実態を十分考慮して、適切に実施する。

(3) その他必要な事項

森林吸収源対策を推進するため、育成林については、間伐等の保育を計画的かつ着実に実施する。

4 公益的機能別施業森林の整備に関する事項

(1) 公益的機能別施業森林の区域及び当該区域内における施業の方法

公益的機能別施業森林の区域及び当該区域内における施業方法については、次の区分ごとに別表1のとおり定める。

ア 公益的機能別施業森林の区域

① 水源の涵養の機能の維持増進を図るための森林施業を推進すべき森林の区域

水源涵養機能の高度発揮が求められている森林について、森林の位置及び構成、当該区域にかかる地域の要請等を勘案しつつ、管理経営の一体性の確保の観点から、その配置についてできるだけまとまりをもたせて定める。

② 土地に関する災害の防止及び土壌の保全の機能、快適な環境の形成の機能又は保健文化機能の維持増進を図るための森林施業を推進すべき森林の区域

(ア) 土地に関する災害の防止及び土壌の保全の機能の維持増進を図るための森林施業を推進すべき森林の区域

山地災害防止機能／土壌保全機能の高度発揮が求められている森林について、森林の位置及び構成、当該区域にかかる地域の要請等を勘案しつつ、管理経営の一体性の確保の観点から、その配置についてできるだけまとまりをもたせて定める。

(イ) 快適な環境の形成の機能の維持増進を図るための森林施業を推進すべき森林の区域

快適環境形成機能の高度発揮が求められている森林について、森林の位置及び構成、地域住民の意向等を勘案しつつ、管理経営の一体性の確保の観点から、その配置についてできるだけまとまりをもたせて定める。

(ウ) 保健文化機能の維持増進を図るための森林施業を推進すべき森林の区域

保健・レクリエーション機能、文化機能及び生物多様性保全機能の高度発揮が求められている森林について、森林の位置及び構成、地域住民の意向等を勘案しつつ、管理経営の一体性の確保の観点から、その配置についてできるだけまとまりをもたせて定める。ただし、狭小な区域を単位として定めることに特別な意義を有する保護林、レクリエーションの森等については、この限りでない。

③ ①及び②のうち伐採の方法その他の施業の方法を特定する必要がある森林の区域 別表1の3のとおり定める。

イ 公益的機能別施業森林区域内における施業の方法

公益的機能別施業森林については、下表に基づき公益的機能別施業森林ごとに定める。

公益的機能別施業森林における施業方法

<p>① 水源涵養機能</p>	<p>次の条件のいずれかに該当し、水質の保全又は水量の安定確保のため伐採の方法を定める必要がある森林については、伐期の拡大のほか、皆伐を行う場合にあっては伐採面積の規模縮小を推進</p> <p>(ア) 地 形</p> <ul style="list-style-type: none"> a 標高の高い地域 b 傾斜が急峻な地域 c 谷密度の大きい地域 d 起伏量の大きい地域 e 溪床又は河床勾配の急な地域 f 掌状型集水区域 <p>(イ) 気 象</p> <ul style="list-style-type: none"> a 年平均又は季節的降水量の多い地域 b 短時間に強い雨の降る頻度が高い地域 <p>(ウ) その他</p> <p>大面積の伐採が行われがちな地域</p>
<p>② 山地災害防止機能 ／土壌保全機能</p>	<p>次の条件のいずれかに該当し、人家、農地、森林の土地又は道路その他の施設の保全のため伐採の方法を定める必要がある森林については、複層林施業を推進</p> <p>(ア) 地 形</p> <ul style="list-style-type: none"> a 傾斜が急な箇所 b 傾斜の著しい変移点を持っている箇所 c 山腹の凹曲部等地表流下水又は地中水の集中流下する部分を持っている箇所 <p>(イ) 地 質</p> <ul style="list-style-type: none"> a 基岩の風化が異常に進んだ箇所 b 基岩の節理又は片理が著しく進んだ箇所 c 破砕帯又は断層線上にある箇所 d 流れ盤となっている箇所 <p>(ウ) 土壌等</p> <ul style="list-style-type: none"> a 火山灰地帯等で表土が粗しょうで凝集力の極めて弱い土壌からなっている箇所 b 土層内に異常な帯水層がある箇所 c 石礫地からなっている箇所 d 表土が薄く乾性な土壌からなっている箇所
<p>③ 快適環境形成機能</p>	<p>次の条件のいずれかに該当し、生活環境の保全及び形成のため伐採の方法を定める必要がある森林については、複層林施業を推進</p> <p>(ア) 都市近郊等に所在する森林であって郷土樹種を中心とした安定した林相をなしている森林</p>

	<p>(イ) 市街地道路等と一体となって優れた景観美を構成する森林</p> <p>(ウ) 気象緩和、騒音防止等の機能を発揮している森林</p>
④ 保健・レクリエーション機能／文化機能／生物多様性保全機能	<p>次の条件のいずれかに該当し、自然環境の保全及び形成並びに保健・教育・文化的利用のため伐採の方法を定める必要がある森林については、複層林施業を推進（(エ)については、択伐による複層林施業に限る。）</p> <p>(ア) 湖沼、瀑布、溪谷等の景観と一体となって優れた自然美を構成する森林</p> <p>(イ) 紅葉等の優れた森林美を有する森林であって主要な眺望点から望見されるもの</p> <p>(ウ) ハイキング、キャンプ等の保健・文化・教育的利用の場として特に利用されている森林</p> <p>(エ) 希少な生物の保護のため必要な森林</p>

注：②から④までにあつては、適切な伐区の形状・配置等により、伐採後の林分の保全機能、生活環境保全機能、風致の維持等の確保が可能な場合には、長伐期施業等を推進

- (2) その他必要な事項
特になし。

5 林道等の開設その他林産物の搬出に関する事項

(1) 林道等の開設及び改良に関する基本的な考え方

林道等路網については、林道、林業専用道、森林作業道からなるものとし、その開設については、森林の整備及び保全、木材の生産及び流通を効果的かつ効率的に実施するため、傾斜等の自然条件、事業量のまとまり等地域の特性に応じて、環境負荷の低減に配慮しつつ推進する。

また、林道（林業専用道を含む。以下同じ。）の整備については、自然条件や社会的条件が良く、将来にわたり育成単層林として維持する森林等を主体に、効率的な森林施業や木材の大量輸送等への視点を踏まえて推進する。特に林道の開設に当たっては、災害の激甚化や走行車両の大型化、未利用材の収集運搬の効率化に対応し、河川沿いを避けた尾根寄りの線形選択、余裕のある幅員や排水施設の適切な設置等を推進する。

既設林道の改築・改良に当たっては、走行車両の大型化に対応できるよう、曲線部の拡幅や排水施設の機能強化など質的な向上を図る。

基幹路網の現状

単位 延長：km

区 分	路 線 数	延 長
基幹路網	231	498
うち林業専用道	7	16

(注) 現状については、令和5年3月31日現在の数値である。

(2) 効率的な森林施業を推進するための路網密度の水準及び作業システムの基本的な考え方

高性能林業機械開発の進展状況等も考慮しながら、下表を目安に傾斜区分と導入を図る作業システムに応じた目指すべき路網整備の水準を踏まえつつ、林道及び森林作業道を適切に組み合わせ合わせて整備する。

効率的な森林施業を推進するための路網密度の水準

単位 路網密度：m/ha

区 分	作業システム	路網密度	
			基幹路網
緩傾斜地(0° ~15°)	車両系作業システム	110以上	35以上
中傾斜地(15° ~30°)	車両系作業システム	85以上	25以上
	架線系作業システム	25以上	
急傾斜地(30° ~35°)	車両系作業システム	60<50>以上	15以上
	架線系作業システム	20<15>以上	
急 峻 地(35° ~)	架線系作業システム	5以上	5以上

(注) 1 「架線系作業システム」とは、林内に架設したワイヤーロープに取り付けた搬器等を移動させて木材を吊り上げて集積するシステムをいう。タワーヤード等を活用する。

- 2 「車両系作業システム」とは、林内にワイヤーロープを架設せず、車両系の林業機械により林内の路網を移動しながら木材を集積、運搬するシステムをいう。フォワーダ等を活用する。
- 3 「急傾斜地」の〈書きは、広葉樹の導入による針広混交林化など育成複層林へ誘導する森林における路網密度である。

(3) 林産物の搬出方法等

林産物の搬出に当たっては、伐採する区域の地形等の条件に応じた集材方法及び使用機械を選択するなど、適切なシステムを選択する。

特に、地形、地質等の条件が悪く、土砂の流出又は崩壊を引き起こすおそれがあり、森林の更新や森林の土地の保全に支障を来す場所においては、地表を極力損傷しないよう、路網の作設は避け、架線によることとするなど十分に配慮する。

やむを得ず路網又は架線集材のための土場の作設が必要な場合は、法面を丸太組みで支えるなどの対策を講じる。

(4) 更新を確保するため林産物の搬出方法を特定する森林の所在及びその搬出方法
該当なし

(5) その他必要な事項
特になし。

6 森林施業の合理化に関する事項

(1) 林業に従事する者の養成及び確保に関する方針

林業に従事する者の養成及び確保については、林業経営体の体質強化、高性能林業機械の導入、林業従事者の就労条件の改善、労働安全衛生の確保等に関する一般林政施策の充実とあいまって、林業経営基盤の強化が図られ、優れた林業従事者の確保に資することができるよう、民有林関係者及び関係機関と連携を図りつつ、請負事業の計画的・安定的な実施、事業発注時期の公表、技術習得情報の提供等に努める。

あわせて、森林経営管理制度の定着に向けては、民有林において事業を実施する意欲と能力のある林業経営体の育成が重要であることから、国有林野事業に係る事業を委託する場合にはこうした林業経営体の受注機会の拡大に配慮する。また、国有林の多様な立地を活かし、事業の実施やニーズを踏まえた現地検討会の開催、先駆的な技術の実証等を通じた林業経営体の育成に取り組む。

(2) 作業システムの高度化に資する林業機械の導入の促進に関する方針

作業システムの高度化については、安全を確保しつつ森林施業の効率化、作業の省力化・労働強度の軽減を推進するため、機械の自動化を含む高性能林業機械等の開発・改良を進めるとともに、その導入と稼働率の向上を図る。このため、民有林関係者と連携を図りつつ、現地検討会等を通じた高性能林業機械を含む機械作業システムの普及・指導、オペレーターを養成するための研修フィールドの提供に取り組むほか、路網の整備、事業規模の確保に配慮した請負事業の発注に努め、林業経営体の高性能林業機械の導入の推進に寄与するよう努める。

(3) 林産物の利用の促進のための施設の整備に関する方針

林産物の利用の促進については、公共建築物等における木材利用の促進や地域における木材の安定供給体制の構築等が図られるよう、地域や樹材種ごとの木材の価格、需給動向を把握しつつ、持続的かつ計画的な供給に努める。

また、地球温暖化防止のための森林吸収源対策として進める間伐等の森林整備に伴い生産される間伐材等については、建築用材をはじめ合板や集成材、土木、製紙、エネルギー等の多様な分野における需要者のニーズに即した原木を安定的に供給し得る体制の整備に努める。その一環として、公募により製材業者等と協定を締結して原木を供給する「システム販売」など、国有林材の安定供給を通じて、地域の林業・木材産業の活性化に貢献する。

(4) 社会経済情勢を踏まえた森林施業に関する方針

公益重視の管理経営を一層推進する中で、木材需要の多様化、林業労働力不足等の社会経済情勢の変化を踏まえ、植栽本数の縮減や下刈の省力化、天然力を活用した森林の更新、早生樹等の植栽の試行等、創意工夫に基づく森林施業に積極的に取り組む。

(5) その他必要な事項

民有林と国有林が連携して効率的な路網整備や間伐等の森林整備に取り組むため、公益的機能維持増進協定の締結による森林の整備、森林共同施業団地の設定、民有林と国有林が連携した安定供給システム販売等を推進する。

第4 森林の保全に関する事項

1 森林の土地の保全に関する事項

(1) 樹根及び表土の保全その他森林の土地の保全に特に留意すべき森林の地区

樹根及び表土の保全その他森林の土地の保全に特に留意すべき森林の地区については、次のとおり定める。

単位 面積：ha

森 林 の 所 在		面 積	留意すべき事項	備 考	
市 町 村	区 域 (林 班)			(該当する保安林種等)	
日 立 市	89～91、(92、93)、(95)、 96～99、131、1138～1144、 1155～1158、(1159、1160)、 1162、1163、(1164)、1165、 (1166)、1167、(1168～1170)、 1171～1173、(1174、1175)、 1176、1177、(1178、1179)、 (1181、1182)、1183～1185、 (1186)、1187、1188、(1189)、 1191、(1192、1193)、1194、 (1195)、1196～1198、(1199)、 1200、1201、(1202)、1203、 (1204)、1205、(1206～1208)、 1209、(1211～1213)、1214～ 1220、(1221)、1222、1223、 (1224～1226)、(1228、1229)、 1231、(1232～1235)、1236、 (1237)、1238、(1239)、1240、 (1241)、1242、(1243)、1244、 (1246～1250)、1251、1252	5,354.49	水 源 の 涵 養 土砂流出の防備 土砂崩壊の防備	水かん	5,008.02
				土 流	4.66
				土 崩	14.88
				砂 防	0.21
	計	5,354.49			
常 陸 太 田 市	71～75、76、76-1、(76-2)、 (78)、84-1～84-3、87、88、 (100)、101、(102)、103～ 105、(106)、107、108、 (109～112、114～116)、117、 (118～120)、121～126、 (127～130)、131、2001～ 2006、(2007)、2008～2011、 2013、2015、2017～2031、 2033、2035～2037、(2038)、		水 源 の 涵 養 土砂流出の防備	水かん	7,326.46
				土 流	39.47
				砂 防	1.30

単位 面積：ha

森 林 の 所 在		面 積	留 意 す べ き 事 項	備 考	
市 町 村	区 域 (林 班)			(該 当 す る 保 安 林 種 等)	
常 陸 太 田 市	2039～2051、(2052)、(2053)、 2054、2055、(2056)、2057、 (2058)、2062、2063、(2064)、 2065、(2066)、(2074)、2075、 (2079、2080)、2081、(2082、 2083、2085)	7,729.74			
	計				
高 萩 市	1053、1060、1061、(1062)、 1063～1066、1068、1069、 (1070、1071)、1072、1073、 (1074、1075)、1076、1077、 (1078)、1079～1083、(1084)、 1085～1097、1103～1107、 (1108、1110、1111)、1112～ 1117、(1118)、1119、(1120～ 1122)、1123、1125～1129、 (1130)、1131～1138、(1145、 1146)、1147、1148、(1149～ 1151)、1152～1154	6,282.23	水 源 の 涵 養 土 砂 流 出 の 防 備	水 かん	6,279.25
	計			土 流	1.10
北 茨 城 市	1001～1003、(1004、1005)、 1006～1011、(1012)、1013～ 1023、(1024)、1025～1027、 (1028)、1029、(1030～1032)、 1033、(1034)、1035、1036、 (1037～1039)、(1041～1045)、 1046、1047、(1048～1050)、 1051、(1052)、1053、(1054～ 1058)、1059、(1060)、(1099、 1100)、1101、(1102)、(1253)	5,424.66	水 源 の 涵 養 土 砂 流 出 の 防 備 土 砂 崩 壊 の 防 備	水 かん	5,265.91
	計			土 流	33.07
				土 崩	1.91

単位 面積：ha

森 林 の 所 在		面 積	留 意 す べ き 事 項	備 考	
市 町 村	区 域 (林 班)			(該 当 す る 保 安 林 種 等)	
常 陸 大 宮 市	35、(36、37)、39、(40)、 41、42、44、45、(46、47)、 48、49、(50)、51、(52)、 53～58、(66)、67、(68、 69)、70	1,714.05	水 源 の 涵 養 土 砂 流 出 の 防 備	水 かん	1,667.78
	土 流			28.07	
	計				
大 子 町	2059、2060、(2061、2067、 2068、2071～2073、2086)、 2087、(2088)、2089～2097、 (2098)、2099～2110、 (2111)、2112、(2113、2115、 2116)、2117、(2118、2120)、 2121～2124、(2125～2127)、 2128、2129、(2130)、2131、 (2132～2134)、2135、 (2136～2138)	4,272.89	水 源 の 涵 養 土 砂 流 出 の 防 備 土 砂 崩 壊 の 防 備	水 かん	4,069.06
	土 流			62.11	
	土 崩	11.11			
	計				

(注) 1 区域欄の数字は林班で、()書は林班の一部であることを示す。

2 本項に該当する主な森林の区域は、次の森林である。

略 称	正 式 名 称
水 かん	水源かん養保安林
土 流	土砂流出防備保安林
土 崩	土砂崩壊防備保安林
砂 防	砂防指定地

(2) 森林の土地の保全のため林産物の搬出方法を特定する必要がある森林及びその搬出方法

単位 面積：ha

区 分		森 林 の 所 在	面 積	搬 出 方 法
総 数			88.03	
市	日 立 市	1162ろ	29.14	原則架線集材とする*
		1220ろ、イ		
町	常陸太田市	1221、ぬ、よ1		
		1244い～は、に2、ち1		
村	北茨城市	76-1い	2.29	
		84-2イ		
別	常陸大宮市	128ほ1、り1、イ	3.49	
		2063い4		
内	大 子 町	2064な3	0.86	
		1060つ、こ		
訳	大 子 町	67は	52.25	
		2073て1、て2		
		2107い10、は、む		
		2122と、ら、ニ		
		2124は2、は3		
		2128ほ3～ほ5		
		2130へ、わ1、よ2		
		2137そ、な		

注 森林の所在は、林班、小班等により表示するものとする。

* 当該小班の一部に伐採を計画した場合であって、伐採を予定する区域が急傾斜地に該当せず地形等から作業道等の作設が不適切でない場合は、この限りではない。

(3) 土地の形質の変更に当たって留意すべき事項

土地の形質の変更に当たっては、調和のとれた快適な地域環境の整備を推進する観点に立って森林の適正な保全と利用との調整を図り、地域における飲用水等の水源として依存度の高い森林、良好な自然環境を形成する森林等安全で潤いのある居住環境の保全及び形成に重要な役割を果たしている森林の他用途への転用は、極力避ける。

また、土石の切取り、盛土その他土地の形質の変更を行う場合には、気象、地形、地質等の自然条件、地域における土地利用及び森林の現況並びに土地の形質変更の目的及び内容を総合的に勘案し、実施地区の選定を適切に行う。

さらに、土砂の流出又は崩壊、水害等の災害の発生をもたらし、又は地域における水源の確保、環境の保全に支障を来すことのないよう、その態様に応じ、法面の緑化、土留工等の防災施設及び貯水池等の設置、環境の保全等のための森林の適正な配置等の適切な措置を講ずる。

加えて、盛土等に伴う災害を防止するため、宅地造成及び特定盛土等規制法（昭和36年法律第191号）に基づき、茨城県知事が指定する規制区域の森林の土地においては、谷部等の集水性の高い場所における盛土等は極力避けるとともに、盛土等の工事を行う際の技術的基準を遵守さ

せるなど、制度を厳正に運用する。

(4) その他必要な事項

立木の伐採に当たっては、森林の有する公益的機能を阻害しないよう、小面積分散伐採及び表土の保全に配慮するよう努める。

2 保安施設に関する事項

(1) 保安林の整備に関する方針

保安林については、Ⅱ－第2－1に定める「森林の整備及び保全の目標その他森林の整備及び保全に関する基本的な事項」に則し、当計画区における森林に関する自然的条件、社会的要請、保安林の配備状況等を踏まえ、水源の涵養、災害の防備、保健・風致の保存等の目的を達成するため保安林として指定する必要がある森林について、水源かん養保安林、土砂流出防備保安林、保健保安林等の指定に重点を置いて保安林の配備を計画的に推進するとともに、必要に応じて指定施業要件を見直し、その保全を確保する。

(2) 保安施設地区の指定に関する方針

該当なし。

(3) 治山事業の実施に関する方針

治山事業については、国民の安全・安心の確保を図る観点からⅡ－第2－1に定める「森林の整備及び保全の目標その他森林の整備及び保全に関する基本的な事項」に則し、災害に強い地域づくりや水源地域の機能強化を図るため、近年、大雨や短時間豪雨の発生頻度の増加により尾根部からの崩壊等による土砂流出量の増大、流木災害の激甚化、広域にわたる河川氾濫など、災害の発生形態が変化していることを踏まえ、緊急かつ計画的な実施を必要とする荒廃地等を対象として、次の取組を行う。

ア 山地災害危険地区等におけるきめ細かな治山ダムの設置等による土砂流出の抑制

イ 森林整備や山腹斜面の筋工等の組合せによる森林土壌の保全強化

ウ 流木捕捉式治山ダムの設置に加え、渓流域での危険木の伐採、溪流生態系にも配慮した林相転換等による流木災害リスクの軽減

エ 海岸防災林等の整備強化による津波・風害の防備

こうした対策の実施に際しては、流域治水の取組との連携を図る。

これらのハード対策と併せて、山地災害危険地区に係る監視体制の強化や情報提供等のソフト対策の一体的な実施、地域の避難態勢との連携を図る。

また、海岸防災林の整備に当たっては、東日本大震災の教訓や「復興・創生期間」における事業実施等を踏まえ、防潮工、盛土工、植栽工等について、津波に対する被害の軽減効果が発揮されるよう考慮しつつ実施する。

併せて、既存施設の長寿命化対策の推進を含めた総合的なコスト縮減に努めるとともに、ICTや新技術の施工現場への導入を推進する。このほか、現地の実情に応じて、在来種を用いた植栽・緑化や治山施設への魚道の設置など生物多様性の保全に努める。

(4) その他必要な事項

保安林の適切な管理を確保するため、地域住民、地方公共団体等の協力・参加が得られるよう努めるとともに、保安林台帳の調製、標識の設置、巡視及び指導の徹底等を適正に行う。

また、衛星デジタル画像等を活用し、保安林の現況や規制に関連する情報の総合的な管理を推進する。

3 鳥獣害の防止に関する事項

(1) 鳥獣害防止森林区域及び当該区域内における鳥獣害の防止の方法

ア 区域の設定

鳥獣害防止森林区域については、別表2のとおり定める。

イ 鳥獣害の防止の方法

鳥獣害の防止については、森林の適確な更新及び造林木の確実な育成を図ることを旨として、地域の実情に応じて、当該対象鳥獣からの被害を防止するため、わな捕獲（くくりわな等によるものをいう。）並びにセンサーカメラによる生息状況等のモニタリングの実施、防護柵、幼齢木保護具、剥皮防止帯の設置等による植栽木の保護措置を実施し、鳥獣害防止対策を推進する。

その際、地方公共団体など関係機関と連携した対策を推進することとし、鳥獣保護管理施策や農業被害対策等との連携・調整に努めるとともに、防護柵等の設置に当たっては、創意工夫を図りながら設置コストの抑制に努める。

(2) その他必要な事項

特になし。

4 森林病虫害の駆除及び予防その他の森林の保護に関する事項

(1) 森林病虫害等の被害対策の方針

病虫害等による被害の未然防止、早期発見及び早期駆除に努める。特に松くい虫被害については、被害抑制のための健全な松林の整備と防除対策の重点化、地域の自主的な防除活動等の一層の推進との連携を図るとともに、被害の状況等に応じ、被害跡地の復旧及び抵抗性を有するマツ又は他の樹種への計画的な転換の推進を図ることとする。なお、抵抗性を有するマツへの転換に当たっては、気候、土壌等の自然条件に適合したものを導入する。

また、ナラ枯れ被害については、当計画区の北部に一部被害の発生が確認されたところであり、今後、被害の拡大が懸念されることから、駆除シートの設置や民有林とも連携して巡視の強化や被害拡大防止対策を講ずることとする。

(2) 鳥獣害対策の方針（3に掲げる事項を除く）

当計画区では、野生鳥獣による顕著な森林被害は認められないが、八溝周辺でニホンジカが目撃情報が増加している。令和元年度には八溝山を取り巻く栃木県、福島県、茨城県内の関係森林管理署及び関東森林管理局が連携し「八溝山周辺国有林ニホンジカ対策協議会」を設置して、各県ごとのニホンジカの最新の動向等を共有、意見交換等を通じて効果的な取組を推進している。

こうした中、八溝山北面を管理する棚倉森林管理署では令和3年にオスジカ1頭を初めて捕獲したところであり、センサーカメラの設置等によるモニタリングを継続しているとともに、早期発見による適切な対応策を講ずる観点から、森林の巡視を強化することとし、被害が発生した場合は必要に応じて地方公共団体等と連携し、効果的な被害防止対策に努めることとする。

(3) 林野火災の予防の方針

林野火災を未然に防止するため、入林者数の動向、道路の整備状況及び過去における林野火災の発生頻度を踏まえ、保護標識等の適切な設置や巡視に努めるとともに、森林の保護管理上必要となる歩道等については、必要に応じて地方公共団体との連携を図り、効果的な整備を推進する。

(4) その他必要な事項

廃棄物の不法投棄等の人為被害、豪雨災害や風害等の気象被害等については、入林者数の動向、過去の被害の発生状況、発生時期、気象状況等を踏まえ、より効果的かつ適切な被害防止の実施に努める。

第5 計画量等

1 間伐立木材積その他の伐採立木材積

単位 材積：千m³

区 分	総 数			主 伐			間 伐		
	総数	針葉樹	広葉樹	総数	針葉樹	広葉樹	総数	針葉樹	広葉樹
総 数	4,330	4,320	10	2,028	2,023	4	2,302	2,296	5
うち前半 5年分	2,047	2,042	5	995	992	2	1,052	1,049	2

(注) 総数は、四捨五入の関係で一致しない場合がある。

2 間伐面積

単位 面積：ha

区 分	間伐面積
総 数	14,745
うち前半5年分	6,555

3 人工造林及び天然更新別の造林面積

単位 面積：ha

区 分	人 工 造 林	天 然 更 新
総 数	3,630	47
うち前半5年分	1,525	23

4 林道等の開設及び拡張に関する計画

単位 延長：m 面積：ha

開設 拡張 別	種 類	区 分	位 置 (市町村)	路 線 名	延 長	利 用 区 域 面 積	う ち 前 半 5 年 分	対 図 番 号	備 考 林 班
開 設	総 数			8 路線	15,200		8,900		
	自動車道	林 業 専用道	日 立 市	高原牧場	1,500	46	1,500	①	1174外
				豎破山	3,000	98	—	②	1140外
				計	2 路線	4,500		1,500	
			常陸太田市	豎破山	800	98	—	③	2048外
				計	1 路線	800		—	
			北 茨 城 市	熊ノ倉	2,100	225	2,100	④	1033外
				鷹巣	2,500	214	—	⑤	1040外
				計	2 路線	4,600		2,100	
			大 子 町	愛宕	1,500	177	1,500	⑥	2123外
				古鏑沢	2,200	91	2,200	⑦	2133
				館支線	1,600	114	1,600	⑧	2137
				計	3 路線	5,300		5,300	
拡 張	総 数			40 路線	17,070		8,165		
	自動車道 (改良)	林 道 林 業 専用道	日 立 市	高原牧場	100		100		1172
				藤兵衛沢	200		200		1199外
				計	2 路線	300		300	
	林 道	常陸太田市	白羽	20		20		115	
			太田 (町屋)	500		500		103外	
			春友	400		400		110	
			亀作	500		500		121外	
			三ツ目	20		—		2013	
			里美 (横川)	1,000		—		2040外	
			里美 (横川第三)	2,500		—		2043外	
			鍋足 (塩ノ沢)	1,500		—		2058外	
			里美 (小菅)	300		—		2051	
			国見	500		—		88	

単位 延長：m 面積：ha

開設 拡張 別	種 類	区 分	位 置 (市町村)	路 線 名	延 長	利 用 区 域 面 積	う ち 前 半 5 年 分	対 図 番 号	備 考 林 班
拡 張	自動車道 (改良)	林 道	常陸太田市	要害	500		—		72
				田渡	1,000		—		116外
			計	12路線	8,740		1,420		
			高 萩 市	内野(花園)	1,500		1,500		1066外
				大金田	1,000		1,000		1072
				上大能	20		20		1130
				草木	10		10		1128
				君田(大能)	1,000		1,000		1129
				小神戸	2,000		2,000		1069
				牧場	65		65		1118
				金成	10		10		1119
				君田(君田)	10		10		1079
				君田一号支線	10		10		1079
		芹喰		30		30		1083	
		計	11路線	5,655		5,655			
		北 茨 城 市	才丸山	30		30		1029	
			樅の木	10		10		1023	
			高帽山	500		500		1040	
			馬飼	50		50		1048	
			内野	200		200		1054	
			計	5路線	790		790		
		林 道	常陸大宮市	尺丈山	100		—	1476	
				美和(七内)	200		—	54	
				舟生沢	1,000		—	57外	
				計	3路線	1,300		—	

開設 拡張 別	種 類	区 分	位 置 (市町村)	路 線 名	延 長	利 用 区 域 面 積	う ち 前 半 5 年 分	対 図 番 号	備 考 林 班
拡 張	自動車道 (改良)	林 道	大 子 町	大久保沢	50		—		2090
				蛇穴第二	40		—		2104
				入山	80		—		2108外
				左貫	30		—		2110
				南山	30		—		2121
				相川	20		—		2118
				館	35		—		2136
			計	7路線	285		—		

(注) 開設に係る「林道等の開設計画箇所位置図」は、巻末に掲載。

5 保安林の整備及び治山事業に関する計画

(1) 保安林として管理すべき森林の種類別面積等

① 保安林として管理すべき森林の種類別の計画期末面積

単位 面積：ha

保安林の種類	面積	うち前半5年分	備考
総数（実面積）	30,448.62	30,448.62	
水源涵養のための保安林	29,616.48	29,616.48	
災害防備のための保安林	232.53	232.53	
保健・風致の保存等のための保安林	1,229.32	1,229.32	

(注) 1 総数欄は、2以上の目的を達成するために指定される保安林があるため、水源涵養のための保安林等の内訳の合計に一致しないことがある。

2 水源涵養のための保安林とは、水源かん養保安林。

3 災害防備のための保安林とは、土砂流出防備、土砂崩壊防備、潮害防備の各保安林。

4 保健・風致の保存等のための保安林とは、航行目標、保健の各保安林。

② 計画期間内において、保安林の指定又は解除を相当とする森林の種類別の所在及び面積等該当なし。

(2) 保安施設地区として指定することを相当とする土地の所在及び面積等該当なし。

(3) 実施すべき治山事業の数量

単位 地区

森林の所在		治山事業 施行地区数		主な工種	備考
市町村	区域（林班）		うち前半 5年分		
常陸太田市	2063、2065	2	2	溪間工 山腹工	
大子町	2086、2133	2	2	山腹工	
合計		4	4		

第6 その他必要な事項

1 保安林その他制限林の施業方法

単位 面積：ha

種類	森 林 の 所 在		面 積	施業方法	備 考 (重 複 制 限 林)	
	市 町 村	区 域 (林 班)				
水 かん	総 数		29,616.48	別表3、4 のとおり		
	日 立 市	89～93、96～99、 1138～1144、1155～1160、 1162～1179、1181～1189、 1191～1209、1211、1213、 1214、1216～1218、 1220～1224、1226、1228、 1229、1231～1233、 1235～1244、1246～1252	5,008.02		保健林 15.11 県立特2 2.21 県立特3 1,494.66 砂防指定 0.21 史名天 0.01	
	常陸太田市	71～76、76-1、76-2、 84-1～84-3、87、88、 100～112、114～127、 2001～2011、2013、2015、 2017～2031、2033、 2035～2058、2062～2066、 2075、2079～2083、2085	7,326.46		保健林 16.87 県立特2 38.25 県立特3 938.11 県自環特 39.26 砂防指定 0.53	
	高 萩 市	1053、1060～1066、 1068～1097、1103～1108、 1110～1123、1125～1138、 1145～1154	6,279.25		保健林 193.36 県立特2 149.83 県立特3 114.75 砂防指定 10.31 史名天 107.20	
	北 茨 城 市	1001～1039、1041～1060、 1099～1102	5,265.91		土砂流出 1.58 保健林 163.90 県立特1 99.91 県立特2 152.44 県立特3 619.43	
	常陸大宮市	35～37、39～42、44、45、 48～58、66～70	1,667.78		土砂流出 20.95 県立特3 160.83	
	大 子 町	2059～2061、2067、2068、 2071～2073、2086～2113、 2115～2118、2120～2137	4,069.06		保健林 176.02 県立特1 26.15 県立特2 18.42 県立特3 529.76 県自環特 11.93	

単位 面積：ha

種 類	森 林 の 所 在		面 積	施 業 方 法	備 考 (重 複 制 限 林)	
	市 町 村	区 域 (林 班)				
土砂流出	総 数		168.48	別表3、4 のとおり		
	日 立 市	1172、1221	4.66			
	常陸太田市	102、114、115	39.47		県立特3	5.61
	高 萩 市	1108	1.10			
	北 茨 城 市	1042、1043	33.07		水かん	1.58
					県立特2	6.27
					県立特3	21.94
	常陸大宮市	35、36、39、40、56	28.07	水かん	20.95	
				保健林	4.40	
				県立特1	4.40	
				県立特3	1.43	
				鳥獣特保	4.40	
	大 子 町	2060、2073、2086～2088、 2138	62.11	保健林	35.63	
				県立特2	30.98	
				県立特3	0.96	
				史名天	3.22	
土砂崩壊	総 数		27.90	別表3、4 のとおり		
	日 立 市	1221	14.88			
	北 茨 城 市	1253	1.91		航行目標	1.89
	大 子 町	2129	11.11		県立特3	11.11
潮害防備	総 数		36.15	別表3、4 のとおり		
	日 立 市	1256	15.41		県立特3	14.07
					史名天	1.34
	高 萩 市	1254	10.10			
	北 茨 城 市	1254	10.64			
航行目標	総 数		1.89	別表3、4 のとおり		
	北 茨 城 市	1253	1.89		土砂崩壊	1.89
保 健 林	総 数		1,227.43	別表3、4 のとおり		
	日 立 市	97、1182、1221、1232	96.68		水かん	15.11
					県立特3	96.68
	常陸太田市	102、2074、2078、2079	165.26	水かん	16.87	
				県立特2	148.39	
				県立特3	16.87	

単位 面積：ha

種 類	森 林 の 所 在		面 積	施 業 方 法	備 考 (重 複 制 限 林)	
	市 町 村	区 域 (林 班)				
保 健 林	高 萩 市	1061、1103、1121、1132、 1146、1147	193.36	別表3、4 のとおり	水かん	193.36
					県立特2	149.18
					砂防指定	10.31
					史名天	107.20
	北 茨 城 市	1021、1022、1024、1028、 1029、1044、1045、1102	168.39		水かん	163.90
					県立特2	119.08
					県立特3	10.60
	常 陸 大 宮 市	35、2076～2078	197.24		土砂流出	4.40
					県立特1	4.40
					県立特2	192.84
					鳥獣特保	4.40
	大 子 町	2071～2073、2086、2096、 2101～2103	406.50		水かん	176.02
					土砂流出	35.63
					県立特1	26.15
					県立特2	241.65
					県立特3	132.41
					史名天	3.22
県 立 特 1	総 数		130.55	別表5 のとおり		
	北 茨 城 市	1001	99.91		水かん	99.91
	常 陸 大 宮 市	35	4.40		土砂流出	4.40
					保健林	4.40
				鳥獣特保	4.40	
	大 子 町	2096	26.24		水かん	26.15
					保健林	26.24
県 立 特 2	総 数		951.24	別表5 のとおり		
	日 立 市	1141	2.21		水かん	2.21
	常 陸 太 田 市	2074、2075、2078、2079	187.92		水かん	38.25
					保健林	148.39
					水かん	149.83
	高 萩 市	1061、1103、1132、1146、 1147	158.70		保健林	149.18
					砂防指定	10.31
					史名天	96.53
	北 茨 城 市	1021、1034、1043～1045、 1102	166.54		水かん	152.44
					土砂流出	6.27
					保健林	119.08

単位 面積：ha

種 類	森 林 の 所 在		面 積	施業方法	備 考 (重 複 制 限 林)	
	市 町 村	区 域 (林 班)				
県立特2	常陸大宮市	2076~2078	193.63	別表5 のとおり	保健林	192.84
	大子町	2071~2073、2086、2101、 2103	242.24		水かん	18.42
					土砂流出	30.98
					保健林	241.65
					史名天	3.24
県立特3	総 数		4,685.50	別表5 のとおり		
	日 立 市	93、97~99、131、1141、 1182~1185、1200~1209、 1212~1214、1217、1220、 1221、1226、1232、1237、 1238、1240~1242、 1248~1252、1256、1257	1,909.21		水かん	1,494.66
					潮害防備	14.07
					保健林	96.68
					史名天	0.01
	常陸太田市	84-1~84-3、85~88、 101~104、109、118、119、 122、123、126~131	1,091.43		水かん	938.11
					土砂流出	5.61
					保健林	16.87
高 萩 市	1103、1132、1133	115.03	水かん	114.75		
北 茨 城 市	1003、1008、1012、1013、 1019~1022、1028、1029、 1043、1044、1048、1049	721.10	水かん	619.43		
			土砂流出	21.94		
			保健林	10.60		
常陸大宮市	35~37、43	253.23	水かん	160.83		
			土砂流出	1.43		
大子町	2073、2086、2096、 2098~2103、2129	595.50	水かん	529.76		
			土砂流出	0.96		
			土砂崩壊	11.11		
			保健林	132.41		
県自環特	総 数		51.19	別表6 のとおり		
	常陸大宮市	2054、2062、2082	39.26		水かん	39.26
	大子町	2106	11.93		水かん	11.93
砂防指定	総 数		11.82	別表6 のとおり		
	日 立 市	1204	0.21		水かん	0.21
	常陸太田市	111、114、115	1.30		水かん	0.53
	高 萩 市	1146	10.31		水かん	10.31
				保健林	10.31	
				県立特2	10.31	
				史名天	10.31	

単位 面積：ha

種 類	森 林 の 所 在		面 積	施 業 方 法	備 考 (重 複 制 限 林)	
	市 町 村	区 域 (林 班)				
鳥 獣 特 保	総 数		4.40	別表6 のとおり		
	常陸大宮市	35	4.40		土砂流出 4.40 保健林 4.40 県立特1 4.40	
史 名 天	総 数		112.23	別表6 のとおり		
	日 立 市	93、1256	1.78		水かん 0.01 潮害防備 1.34 県立特3 0.01	
	高 萩 市	1121、1146、1147	107.21		水かん 107.20 保健林 107.20 県立特2 96.53 砂防指定 10.31	
	大 子 町	2086	3.24		土砂流出 3.22 保健林 3.22 県立特2 3.24	

本表に用いた略称

略 称	正 式 名 称	略 称	正 式 名 称
水 かん	水 源 かん 養 保 安 林	県立特2	県立自然公園第2種特別地域
土砂流出	土 砂 流 出 防 備 保 安 林	県立特3	県立自然公園第3種特別地域
土砂崩壊	土 砂 崩 壊 防 備 保 安 林	県自環特	県自然環境保全地域特別地区
潮害防備	潮 害 防 備 保 安 林	砂防指定	砂 防 指 定 地
航行目標	航 行 目 標 保 安 林	鳥獣特保	鳥 獣 保 護 区 特 別 保 護 地 区
保 健 林	保 健 保 安 林	史名天	史 跡 名 勝 天 然 記 念 物
県立特1	県立自然公園第1種特別地域		

- 2 その他必要な事項
特になし。

別表1 公益的機能別施業森林の区域及び当該区域内における施業方法

1 水源の涵養の機能の維持増進を図るための森林施業を推進すべき森林

単位 面積：ha

市町村	森林の所在(林小班)	面積	施業方法
総数		35,246.61	施業方法については、 Ⅱ-第3-4-(1)-イのとおり
日立市	計	6,589.66	
	89～92 全		
	93 い～イ		
	94～99 全		
	131 い、は2、ほ		
	1138 わ～か2、た、れ、ね1		
	1139～1142 全		
	1143 い～た		
	1144 全		
	1155 全		
	1156 い～か		
	1157～1160 全		
	1162～1166 全		
	1167 い～ほ		
	1168～1174 全		
	1175 い～ぬ、ロ		
	1176 全		
	1177 全		
	1178 い～る		
	1179 全		
	1181 全		
	1182 い～わ		
	1183～1189 全		
	1191 全		
	1192 い～ぬ		
	1193 い～ろ4		
	1194～1201 全		
	1202 い～わ		
	1203 全		
	1204 い～よ		
	1205 全		
	1206 い～る		
	1207 い1～ぬ、ロ		
	1208 全		

単位 面積：ha

市町村	森林の所在(林小班)	面積	施業方法
日立市	1209 い～そ、ロ		施業方法については、 Ⅱ-第3-4-(1)-イのとおり
	1211 い～と、ロ		
	1212 い1～ろ2、ハ		
	1213 い～イ		
	1214 全		
	1215 い～イ		
	1216 全		
	1217 い～る		
	1218 い～へ		
	1219 い		
	1220 全		
	1221 い～せ2、チ		
	1222～1225 全		
	1226 い～う		
	1228 い～よ		
	1229 全		
	1231 全		
	1232 い～イ		
	1233 い～へ、ロ		
	1234 い～ハ		
	1235 全		
	1236 い～は		
	1237～1243 全		
	1244 い～た		
	1246 全		
	1247 全		
	1248 い～ぬ		
	1249 い～む		
	1250 い～な		
	1251 全		
1252 全			
1255 い1～と2			
1257 全			

単位 面積：ha

市町村	森林の所在(林小班)	面積	施業方法
常陸太田市	計	8,355.62	施業方法については、 Ⅱ-第3-4-(1)-イのとおり
	71~74 全		
	75 い~な		
	76~77 全		
	84 全		
	84-1 全		
	84-2 い~イ		
	84-3 全		
	85~88 全		
	100~102 全		
	103 い~る		
	104 全		
	105 全		
	106 い~イ、ハ		
	107 全		
	108 全		
	109 い1~イ		
	110 い~イ		
	111 い~イ		
	112 い~ロ		
	114 全		
	115 い~れ		
	116 い1~つ		
	117 全		
	118 全		
	119 い~イ		
	120 い~ね、ホ		
	121 全		
	122 い1~ロ		
	123~127 全		
	128 い1~イ		
	129 い~よ		
	130 い~た		
	131 ろ、は1、に		

単位 面積：ha

市町村	森 林 の 所 在 (林 小 班)	面 積	施業方法
常陸太田市	2001 全 2002 い1～れ 2003 全 2004 い～た 2005 い～つ2 2006 い1～か 2007～2009 全 2010 い1～ま 2011 い1～た、ロ、ニ 2013 全 2015 全 2017～2019 全 2020 い～ね 2021 い～イ 2022 い～そ 2023 全 2024 全 2025 い1～そ、ロ 2026～2031 全 2033 全 2035～2052 全 2053 い1～ロ 2054 い～ロ 2055 い～り 2056～2058 全 2062 全 2063 い1～ふ 2064～2066 全 2074 全 2075 全 2078 い～は、た～つ、イ 2079～2081 全 2082 い1～れ、ハ～ホ 2083 全 2085 全		施業方法については、 II-第3-4 -(1)-イの とおり

単位 面積：ha

市町村	森林の所在(林小班)	面積	施業方法
高萩市	計	6,568.47	施業方法については、 Ⅱ-第3-4-(1)-イのとおり
	1053 ほ、か2、よ2、た、れ2、そ、ね、な2		
	1060 わ～か2		
	1061 い～な2		
	1062 い1～の		
	1063～1066 全		
	1068～1070 全		
	1071 い～イ		
	1072 全		
	1073 い～ね		
	1074～1077 全		
	1078 い～イ		
	1079 い～め		
	1080～1083 全		
	1084 い1～か		
	1085 い1～か		
	1086 全		
	1087 全		
	1088 い1～ほ		
	1089～1092 全		
	1093 い～へ		
	1094 全		
	1095 い～た		
	1096 全		
	1097 全		
	1103 全		
	1104 い～や		
	1105 全		
	1106 全		
	1107 い～る		
	1108～1117 全		
	1118 い～れ		
	1119 全		
	1120 全		
	1121 い1～イ		
	1122 い～る		
	1123 全		

単位 面積：ha

市町村	森林の所在(林小班)	面積	施業方法
高萩市	1125 い～る 1126 全 1127 い～る 1128～1137 全 1138 い～る、よ、そ、つ、ね2 1145 い～な、ロ 1146～1154 全		施業方法については、 Ⅱ-第3-4-(1)-イのとおり
北茨城市	計	6,098.74	
	1001 い1、い2 1002 い～り 1003 い～ロ 1004 全 1005 い～そ 1006～2018 全 1019 い～イ、ハ 1020～1030 全 1031 い1～わ、ロ 1032 全 1033 全 1034 い～イ 1035～1037 全 1038 い～の 1039 い～え 1040 い～ロ、ニ 1041 全 1042 い～ふ2 1043～1046 全 1047 い～イ 1048 い～こ 1049 い1～な 1050 い1～こ 1051 全 1052 全 1053 い～に、～か1、よ1、れ1、つ、な1、ら～お 1054 全 1055 い～の 1056 全		

単位 面積：ha

市町村	森林の所在(林小班)	面積	施業方法
北茨城市	1057 い1～う 1058 全 1059 全 1060 い～る、よ～せ 1099 い～み 1100～1102 全 1253 全		施業方法については、 Ⅱ-第3-4 -(1)-イの とおり
常陸大宮市	計	2,549.69	
	35 い1～ゆ 36 全 37 い1～む 39 い～の 40～43 全 44 い1～は、ハ 45 全 46 い～そ 47 全 48 い～む、ロ、ハ 49 い～つ 50 全 51 い～へ 52 全 53 い1～よ 54 全 55 全 56 い～れ 57 全 58 全 59 い～ろ4 61 い1～り、ロ、ニ 62 い～と 63 全 64 い～よ 65～70 全 2076 全 2077 全 2078 に～よ、ね～お、ロ、ハ		

単位 面積：ha

市町村	森 林 の 所 在 (林 小 班)	面 積	施業方法
大 子 町	計	5,084.43	施業方法については、 Ⅱ-第3-4 -(1)-イのとおり
	2059 全		
	2060 全		
	2061 い1～の		
	2067 い～イ		
	2068 い～か2		
	2069～2072 全		
	2073 い1～イ、ト		
	2086～2088 全		
	2089 い～か		
	2090 全		
	2091 全		
	2092 い～り、ト、チ		
	2093～2100 全		
	2101 い～よ		
	2102 い～ぬ		
	2103 い～か、ロ		
	2104～2112 全		
	2113 い～そ		
	2115 い～り		
	2116 い～ね		
	2117 全		
	2118 全		
	2120 い～り		
	2121 全		
	2122 い1～ら		
	2123 い1～り		
	2124 い～る		
	2125～2128 全		
	2129 い～ち		
	2130 全		
	2131 全		
	2132 い1～ほ		
	2133 い1～た、イ2、ロ		
	2134～2137 全		
	2138 い～イ		

2 土地に関する災害の防止及び土壌の保全の機能、快適な環境の形成の機能又は保健文化機能の維持増進を図るための森林施業を推進すべき森林

① 土地に関する災害の防止及び土壌の保全の機能の維持増進を図るための森林施業を推進すべき森林

単位 面積：ha

市町村	森林の所在(林小班)	面積	施業方法
総数		6,117.34	施業方法については、 Ⅱ-第3-4-(1)-イのとおり
日立市	計	1,383.10	
	91 に		
	93 い～は3、ほ1～る、か～れ、つ、ね1、う		
	95 ろ1、ろ2		
	96 ろ1、へ		
	99 い1～ろ、に、る		
	131 い、は2、ほ		
	1139 い～と、ぬ～れ6		
	1140 全		
	1141 ほ		
	1142 ろ、は、と		
	1143 よ		
	1156 ろ～へ2		
	1157 い～に、へ～ぬ		
	1158 全		
	1160 は～へ		
	1162 い、ろ		
	1163 ろ～ち		
	1172 い1、い5		
	1173 は		
	1182 わ		
	1200 全		
	1201 い～ろ2、は1、に2		
	1202 ろ、に、へ～り、る		
	1203 い～へ、ち～ぬ		
	1204 は6、か		
	1205 ろ		
	1206 ほ2、と		
	1209 ぬ、わ		
	1213 ほ、わ、よ		
	1214 全		
	1215 い～ち、ぬ～イ		

単位 面積：ha

市町村	森林の所在(林小班)	面積	施業方法
日立市	1216 全 1218 い、は 1220 い、ろ、ほ、と1、ち、り1、る～ロ 1221 は～ほ、と、ぬ、よ1、よ2、せ1、せ2 1225 に、り 1226 わ、そ、つ、な 1228 る2 1231 い 1233 い、に1、に2 1234 ろ、は、ほ 1236 い～は 1239 に、ぬ 1243 い～ほ 1244 い～た 1246 る1、わ～た、そ～ね、ら 1248 と1 1250 つ1 1251 ～～ち2、ぬ1～よ 1252 い～と、り～そ、ね～イ 1256 い、ろ		施業方法については、Ⅱ-第3-4-(1)-イのとおり
常陸太田市	計	2,321.65	
	76 は2、は3 76-1 い～に、～～た2、れ、ね、む～イ 76-2 に、ぬ、な、ら 84-1 ほ2、～1 84-2 い、ろ2、は、～1、と1、と2、る、わ、れ、イ 84-3 い1～い3、ろ1、は2、へ、と1、ち1～ぬ2 87 い、り、る 88 い～か、の、お、え、て 100 ち2、ち5、ち6、る、ね、う 101 い 102 は1～に5 103 い～る 105 ほ3～と、ぬ 106 と3 107 全 111 い～は、り、る、か、た、イ		

単位 面積：ha

市町村	森林の所在(林小班)	面積	施業方法
常陸太田市	112 ロ 114 い〜へ1、と、り〜る、い〜ハ 115 い、ほ〜た 119 ほ、へ 120 い〜ち、よ、つ 121 全 122 い1〜ロ 123 全 124 全 125 は〜り、る 126 ろ 127 い〜ろ2、イ 128 ほ1〜り2、わ〜イ 129 い〜よ 130 い〜ろ2、よ、た 131 ろ、は1、に 2001 ち1〜ち4 2003 ち〜ぬ 2004 に、ほ、と1、ち、か、よ 2009 い1〜ろ5、ろ7、ろ9〜イ 2011 ろ1、た、ロ 2013 い2、い3、ろ 2015 ろ2 2017 れ、そ 2018 い、ろ 2019 い〜は4、は6、は8〜れ1、れ3〜れ9、れ11〜れ15、 つ〜ら3 2020 に、へ、ち、そ、つ 2035 い3、ろ〜に、ね 2036 ろ3 2046 い1〜に、へ〜る1、た 2049 全 2050 い1〜は、ほ 2051 全 2052 い1〜ろ1、は2、は4、と 2053 い1〜ほ6、ほ9、ほ12、へ、り1〜ロ 2054 り〜た6		施業方法については、 Ⅱ-第3-4-(1)-イのとおり

単位 面積：ha

市町村	森林の所在(林小班)	面積	施業方法
常陸太田市	2055 は1		施業方法については、 Ⅱ-第3-4-(1)-イのとおり
	2056 は、に、へ～ぬ2、る、う、お、く		
	2057 い～へ、る、か1～な1、ら1～お		
	2058 い～は2、は5～に2、に4、ほ		
	2062 に～ら1、う		
	2063 い1～ほ2、と～る、か～け		
	2064 ろ2～へ、よ～そ2、な1～な4、む2		
	2065 い3、い4、と～ぬ、か、よ		
	2066 い、と2、わ		
	2074 よ		
	2075 全		
	2079 わ1～つ		
	2082 ち、ぬ		
高萩市	計	223.17	
高萩市	1060 わ～か2		
	1061 な1、な2		
	1062 い1～は1、ぬ		
	1065 ち4、ぬ、る、ら		
	1068 に1～に4、と、ぬ、わ～よ		
	1069 ら		
	1079 ほ、ぬ、そ～ね		
	1085 ち、ぬ、わ、か		
	1096 へ1、ち、ぬ、る、よ		
	1108 ろ1、ほ		
	1112 な		
	1132 ね		
	1133 全		
	1134 い、ろ、と		
	1146 い、に、ほ、と、ち		
	1254 ち～ぬ、ロ、ハ		
北茨城市	計	692.43	
北茨城市	1001 い1、い2		
	1002 ち		
	1013 と～り、ね		
	1019 イ		
	1024 ほ、り、る		

市町村	森林の所在(林小班)	面積	施業方法
北茨城市	1041 ち、そ 1042 と、ぬ 1043 い～は、ほ～ち、ふ 1044 た 1045 ち、よ 1047 い、は～ほ、け 1049 い2 1055 は1、は2、ち2、か1、よ、う、の 1056 ろ1、ろ2、に、ち2、た 1057 ろ1～ろ4、に、へ1～へ5、ち～わ2、か～う 1058 ろ～な 1059 ろ～ち、る、よ～え 1060 ぬ、る、よ～つ、の～く、け～え、さ1～き、め、み、し3、も 1099 よ、れ、そ、な、ら、う、え、て、さ 1253 い～は 1254 い～と		施業方法については、Ⅱ-第3-4-(1)-イのとおり
常陸大宮市	計	294.24	
	35 お 36 い、は、に1 39 る1～る4、た2、れ、む 40 ぬ1、ぬ4、ぬ5、な 46 い、へ、わ 47 は1～は5、り、ぬ 48 い～に、へ～ち、ぬ～わ、つ、な、口、ハ 50 ろ1、に、ほ、ち、り、ね 51 へ 52 い1、い2、に6、と、れ、ね 53 は1～は3、り、ぬ、か 54 ろ、は、へ～り、る、わ 55 イ 56 ろ、へ～ち、か、よ 66 へ、と、た 67 い1、ろ、は、ち1、ち2 68 い～に		

市町村	森林の所在(林小班)	面積	施業方法
大子町	計	1,202.75	施業方法については、 Ⅱ-第3-4-(1)-イのとおり
	2059 と~ち3、ぬ2、れ		
	2060 い3~い8、い10~と		
	2061 い2、ほ、ち3、ち4、ち6~ち8、ぬ、る		
	2070 全		
	2071 い~ほ、わ		
	2072 ほ、と、ち、ぬ、わ~れ、イ		
	2073 い1~は、む~や、て1~て4、ゆ~み、ひ1~イ		
	2086 ろ1~ろ6、わ2~わ6、わ9、わ10、つ、の2、お		
	2087 は		
	2088 い		
	2096 は		
	2098 い、へ		
	2103 ぬ		
	2106 わ		
	2107 全		
	2108 ほ~れ7		
	2111 い1、い4~ほ、そ、ね2		
	2112 い~ぬ1、る2		
	2113 る2、た		
	2115 と~り		
	2122 い1、い2、と~か、そ~ね、ら		
	2123 ろ、と		
	2124 い~は3、る		
	2126 ほ1、へ1、と1~わ、む		
	2128 全		
	2129 は~ほ、ち		
	2130 へ~ロ		
	2131 い~は4、り3、り4		
	2132 い5		
	2137 へ~そ、ね~ら、ま		
	2138 に、か		

② 快適な環境の形成の機能の維持増進を図るための森林施業を推進すべき森林

単位 面積：ha

市町村	森林の所在（林小班）	面積	施業方法
総数		282.23	施業方法については、 Ⅱ-第3-4-(1)-イのとおり
日立市	計	16.15	
	1256 い、ろ		
常陸太田市	計	244.16	
	77 い～と2、り～れ		
	78 全		
	80 い～わ2、ハ		
	81～84 全		
高萩市	計	10.47	
	1254 ち～ぬ、ロ、ハ		
北茨城市	計	11.45	
	1254 い～と		

③ 保健文化機能の維持増進を図るための森林施業を推進すべき森林

単位 面積：ha

市町村	森林の所在（林小班）	面積	施業方法
総数		2,383.61	施業方法については、 Ⅱ-第3-4-(1)-イのとおり
日立市	計	110.04	
	93 に、ら、む、の、イ		
	97 ほ～と、れ		
	1182 い～ほ		
	1221 あ、き、め～も、チ		
	1232 よ、た1、れ～つ、イ		
常陸太田市	計	503.23	
	85 全		
	86 全		
	102 い1～ろ2、ち、り、イ		
	2022 ち2～ち4、ち16～わ、か2～そ		
	2023 全		
	2054 り		
	2062 つ、う		
	2074 い～か		
	2075 全		
	2078 い～は、た～つ、イ		

単位 面積：ha

市町村	森林の所在(林小班)	面積	施業方法
常陸太田市	2079 全 2082 ぬ		施業方法については、 Ⅱ-第3-4 -(1)-イのとおり
高萩市	計	246.78	
	1061 か		
	1085 り		
	1090 イ		
	1103 い、は		
	1121 い1~ろ		
	1122 い、ろ、に~と、り~る		
	1132 い~は、ち、り、の、イ		
	1146 い~ろ2、に~ち		
	1147 全		
北茨城市	計	496.68	
	1001 い1、い2		
	1003 わ		
	1013 と~り、ね		
	1016 に、ほ		
	1018 ち2、ぬ		
	1019 と、り、れ、つ~ら、イ		
	1021 い、ぬ		
	1022 に、ほ		
	1023 全		
	1024 い~に、へ~ち、ぬ、わ~イ		
	1028 か、よ		
	1029 わ~よ、な		
	1044 れ		
	1045 い、イ		
	1102 全		
	1253 イ		
常陸大宮市	計	205.00	
	35 お		
	45 ほ、へ、れ、そ		
	2076 全		
	2077 全		
	2078 に~よ、ね~お、口、ハ		

単位 面積 : ha

市 町 村	森 林 の 所 在 (林 小 班)	面 積	施 業 方 法
大 子 町	計	821.88	施業方法については、 Ⅱ-第3-4-(1)-イのとおり
	2061 か〜つ2		
	2070 全		
	2071 全		
	2072 ろ1〜れ		
	2073 い1〜や、け〜え、あ、き〜イ、ト		
	2086 ろ1〜ろ6		
	2096 ろ、は		
	2101 ろ1、ろ3〜よ		
	2102 い〜は2、に2〜ぬ		
	2103 い〜か、ロ		
	2106 わ		

別表2 鳥獣害防止森林区域

単位 面積：ha

区 分		対象鳥獣の種類	森林の区域（林班）	面 積
総 数				424.38
市 町 村 別 内 訳	常 陸 大 宮 市	ニホンジカ	57～59、66～70	424.38

別表3 指定施業要件を定める場合の基準

事 項	基 準
1 伐採の方法	<p>(1) 主伐に係るもの</p> <ul style="list-style-type: none"> イ 水源のかん養又は風害、干害若しくは霧害の防備をその指定の目的とする保安林にあっては、原則として、伐採種の指定をしない。 ロ 土砂の流出の防備、土砂の崩壊の防備、飛砂の防備、水害、潮害若しくは雪害の防備、魚つき、航行の目標の保存、公衆の保健又は名所若しくは旧跡の風致の保存をその指定の目的とする保安林にあっては、原則として、択伐による。 ハ なだれ若しくは落石の危険の防止若しくは火災の防備をその指定の目的とする保安林又は保安施設地区内の森林にあっては、原則として、伐採を禁止する。 ニ 伐採の禁止を受けない森林につき伐採をすることができる立木は、原則として、標準伐期齢以上のものとする。 <p>(2) 間伐に係るもの</p> <ul style="list-style-type: none"> イ 主伐に係る伐採の禁止を受けない森林にあっては、伐採をすることができる箇所は、原則として、農林水産省令で定めるところにより算出される樹冠疎密度が10分の8以上の箇所とする。 ロ 主伐に係る伐採の禁止を受ける森林にあっては、原則として、伐採を禁止する。
2 伐採の限度	<p>(1) 主伐に係るもの</p> <ul style="list-style-type: none"> イ 同一の単位とされる保安林等において伐採年度ごとに皆伐による伐採をすることができる面積の合計は、原則として、当該同一の単位とされる保安林等のうちこれに係る伐採の方法として択伐が指定されている森林及び主伐に係る伐採の禁止を受けている森林以外のものの面積の合計に相当する数を、農林水産省令で定めるところにより、当該指定の目的を達成するため相当と認められる樹種につき当該指定施業要件を定める者が標準伐期齢を基準として定める伐期齢に相当する数で除して得た数に相当する面積を超えないものとする。 ロ 地形、気象、土壌等の状況により特に保安機能の維持又は強化を図る必要がある森林については、伐採年度ごとに皆伐による伐採をすることができる一箇所当たりの面積の限度は、農林水産省令で定めるところによりその保安機能の維持又は強化を図る必要の程度に応じ当該指定施業要件を定める者が指定する面積とする。

事 項	基 準
3 植 栽	<p>ハ 風害又は霧害の防備をその指定の目的とする保安林における皆伐による伐採は、原則としてその保安林のうちその立木の全部又は相当部分がおおむね標準伐期齢以上である部分が幅20メートル以上にわたり帯状に残存することとなるようにするものとする。</p> <p>ニ 伐採年度ごとに択伐による伐採をすることができる立木の材積は、原則として、当該伐採年度の初日におけるその森林の立木の材積に相当する数に農林水産省令で定めるところにより算出される択伐率を乗じて得た数に相当する材積を超えないものとする。</p> <p>(2) 間伐に係るもの</p> <p>伐採年度ごとに伐採をすることができる立木の材積は、原則として、当該伐採年度の初日におけるその森林の立木の材積の10分の3.5を超えず、かつ、その伐採によりその森林に係る第1号(2)イの樹冠疎密度が10分の8を下ったとしても当該伐採年度の翌伐採年度の初日から起算しておおむね5年後においてその森林の当該樹冠疎密度が10分の8以上に回復することが確実であると認められる範囲内の材積を超えないものとする。</p> <p>(1) 方法に係るもの</p> <p>満1年生以上の苗を、おおむね、1ヘクタール当たり伐採跡地につき適確な更新を図るために必要なものとして農林水産省令で定める植栽本数以上の割合で均等に分布するように植栽するものとする。</p> <p>(2) 期間に係るもの</p> <p>伐採が終了した日を含む伐採年度の翌伐採年度の初日から起算して2年以内に植栽するものとする。</p> <p>(3) 樹種に係るもの</p> <p>保安機能の維持又は強化を図り、かつ、経済的利用に資することができる樹種として指定施業要件を定める者が指定する樹種を植栽するものとする。</p>

(注) 「3」の事項は、植栽によらなければ適確な更新が困難と認められる伐採跡地につき定めるものとする。

別表4 指定施業要件における伐採の方法

保安林の種類	伐採の方法
水源かん養保安林	<p>1 林況が粗悪な森林並びに伐採の方法を制限しなければ、急傾斜地、保安施設事業の施行地等の森林で土砂が崩壊し、又は流出するおそれがあると認められるもの及びその伐採跡地における成林が困難になるおそれがあると認められる森林にあつては、択伐（その程度が特に著しいと認められるものにあつては、禁伐）</p> <p>2 その他の森林にあつては、伐採種を定めない。</p>
土砂流出防備保安林	<p>1 保安施設事業の施行地の森林で地盤が安定していないものその他伐採すれば著しく土砂が流出するおそれがあると認められる森林にあつては、禁伐</p> <p>2 地盤が比較的安定している森林にあつては、伐採種を定めない。</p> <p>3 その他の森林にあつては、択伐</p>
土砂崩壊防備保安林	<p>1 保安施設事業の施行地の森林で地盤が安定していないものその他伐採すれば著しく土砂が崩壊するおそれがあると認められる森林にあつては、禁伐</p> <p>2 その他の森林にあつては、択伐</p>
潮害防備保安林	<p>1 林況が粗悪な森林及び伐採すればその伐採跡地における成林が著しく困難になるおそれがあると認められる森林にあつては、禁伐</p> <p>2 その他の森林にあつては、択伐</p>
航行目標保安林	<p>1 伐採すればその伐採跡地における成林が著しく困難になるおそれがあると認められる森林にあつては、禁伐</p> <p>2 その他の森林にあつては、択伐</p>
保健保安林	<p>1 伐採すればその伐採跡地における成林が著しく困難になるおそれがあると認められる森林にあつては、禁伐</p> <p>2 地域の景観の維持を主たる目的とする森林のうち、主要な利用施設又は眺望点からの視界外にあるものにあつては、伐採種を定めない。</p> <p>3 その他の森林にあつては、択伐</p>

別表5 自然公園区域内における森林の施業

特別地域の区分	施業の方法
特別保護地区	原則として、立木の伐採を禁止し、その他の植物の採取も行わないこととする。
第1種特別地域	<ol style="list-style-type: none"> 1 禁伐とする。ただし、風致維持に支障のない場合に限り、単木択伐法を行うことができる。 2 単木択伐法は、次の規定により行う。 <ol style="list-style-type: none"> (1) 伐期齢は、標準伐期齢に見合う年齢に10年以上を加えて決定する。 (2) 択伐率は、現在蓄積の10%以内とする。
第2種特別地域	<ol style="list-style-type: none"> 1 択伐法によるものとする。ただし、風致の維持に支障のない場合に限り、皆伐法によることができる。 2 公園計画に基づく車道、歩道、集団施設地区及び単独施設の周辺（造林地、要改良林分、薪炭林を除く。）は、原則として単木択伐法によるものとする。 3 伐期齢は、標準伐期齢に見合う年齢以上とする。 4 択伐率は用材林においては、現在蓄積の30%以内とし、薪炭林においては、60%以内とする。 5 伐採及び更新に際し、特に風致上必要と認める場合、自然環境局長（国定公園、都県立自然公園にあつては知事）は、伐区、樹種、林型の変更を要望することができる。 6 特に指定した風致樹については、保育及び保護に努めること。 7 皆伐法による場合、その伐区は次のとおりとする。 <ol style="list-style-type: none"> (1) 一伐区の面積は2ヘクタール以内とする。ただし、疎密度3より多く、保残木を残す場合又は車道、歩道、集団施設地区、単独施設等の主要公園利用地点から望見されない場合、伐区面積を増大することができる。 (2) 伐区は、更新後5年以上を経過しなければ連続して設定することはできない。この場合においても、伐区はつとめて分散させなければならない。
第3種特別地域	全般的な風致の維持を考慮して施業を実施し、特に施業の制限を受けないものとする。

別表6 砂防指定地等の森林の施業

区 分	施 業 の 方 法
砂 防 指 定 地	「茨城県砂防指定地等管理条例」（平成15年3月26日茨城県条例第36号）及び同条例施行規則（平成15年3月31日茨城県規則第49号）による。
鳥 獣 保 護 区 特 別 保 護 地 区	「鳥獣保護区内の森林施業について」（昭和39年1月17日付け39林野第1043号）による。
県自然環境保全地域 特 別 地 区	「茨城県自然環境保全条例」（昭和48年4月1日茨城県条例第4号）及び同条例施行規則（昭和48年12月27日茨城県教育委員会規則第90号）による。
史跡名勝天然記念物 （特別史跡名勝天然 記念物含む）	「文化財保護法」（昭和25年法律第214号）及び同施行令（昭和50年政令第267号）による。 県指定のものについては、「茨城県文化財保護条例」（昭和51年4月1日茨城県条例第50号）及び同条例施行規則（昭和51年6月3日茨城県教育委員会規則第14号）による。

附 属 参 考 资 料

1 森林計画区の概況

(1) 市町村別土地面積及び森林面積

単位 面積：ha 比率：%

区 分	区域面積 ①	森 林 面 積				森林比率 ②/① ×100	
		総数 ②	国有林（林野庁） 計画対象 計画対象外		民有林		
総 数	165,227	114,214	35,466	59	78,690	69	
市 町 村 別 内 訳	日 立 市	22,573	13,175	6,606	55	6,515	58
	常陸太田市	37,199	24,897	8,537	4	16,356	67
	高 萩 市	19,355	15,429	6,579	—	8,850	80
	北 茨 城 市	18,679	12,998	6,110	0	6,888	70
	常陸大宮市	34,845	22,132	2,550	—	19,582	64
	大 子 町	32,576	25,583	5,084	—	20,498	79

- (注) 1 区域面積は、国土地理院「令和5年全国都道府県市区町村別面積調」による。
2 森林面積のうち、民有林分は茨城県資料による。

(2) 地 況

ア 気 候

観測地	気 温 (°C)			年間降水量 (mm)	最 高 降 雪 量 (cm)	主風の方向	備 考
	最 高	最 低	年平均				
北 茨 城	35.3	-9.3	13.4	1,420	—	南	
日 立	37.0	-6.2	14.9	1,386	—	北北西	
大 子	39.0	-10.5	13.0	1,383	—	南南東	
常 陸 大 宮	37.0	-10.3	13.3	1,341	—	北北西	

- (注) 1 「気象庁気象統計情報」（2013年～2022年）の平均値による。
2 主風の方向は、最多風向による。
3 「—」は、観測データなし。

イ 地 勢

本文「I 計画の大綱」の項に記載のとおり。

ウ 地質、土壌等

本文「I 計画の大綱」の項に記載のとおり。

(3) 土地利用の現況

単位 面積：ha

区 分	区域面積	森 林	農 地			その他		
			総 数	うち田	うち畑	総 数	うち宅地	
総 数	165,227	114,214	18,615	10,000	8,615	22,905	9,493	
市 町 村 別 内 訳	日 立 市	22,573	13,175	1,252	776	477	4,600	3,545
	常陸太田市	37,199	24,897	5,864	3,440	2,425	4,758	1,680
	高 萩 市	19,355	15,429	1,022	705	318	2,117	787
	北 茨 城 市	18,679	12,998	1,723	1,241	482	2,737	1,221
	常陸大宮市	34,845	22,132	5,452	2,402	3,050	5,685	1,577
	大 子 町	32,576	25,583	3,301	1,437	1,864	3,009	683

(注) 1 森林以外の数値は、「令和5年度版 茨城県市町村概況（主要地目別面積）【茨城県総務部市町村課】」による。

2 計が一致しない場合は、四捨五入によるものである。

(4) 産業別生産額

単位 金額：百万円

区 分	総生産額	第 1 次 産 業				第2次産業	第3次産業	
		総 額	農 業	林 業	漁 業			
総 数	1,574,433	20,586	13,465	2,474	4,647	738,889	807,430	
市 町 村 別 内 訳	日 立 市	898,896	1,915	958	85	871	432,930	459,754
	常陸太田市	121,876	3,179	2,600	555	24	26,001	92,114
	高 萩 市	115,252	964	751	213	0	56,002	57,734
	北 茨 城 市	198,400	5,129	1,080	299	3,750	115,626	76,697
	常陸大宮市	190,725	5,876	5,377	498	2	96,833	87,104
	大 子 町	49,284	3,524	2,699	825	0	11,497	34,027

(注) 1 令和2年度市町村民経済計算（茨城県政策企画部統計課）による

2 総生産額には、「輸入品に課される税・関税」及び「総資本形成に係る消費税」を含むため、産業別の数値の計と一致しない。

3 計が一致しない場合は、四捨五入によるものである。

(5) 産業別就業者数

単位 人数：人

区 分		就業者総数	第 1 次 産 業				第 2 次 産 業	第 3 次 産 業
			総 数	農 業	林 業	漁 業		
総 数		156,812	6,337	5,645	394	298	52,173	98,302
市 町 村 別 内 訳	日 立 市	74,594	863	731	26	106	25,222	48,509
	常陸太田市	23,495	1,806	1,745	57	4	6,215	15,474
	高 萩 市	12,309	360	321	36	3	4,741	7,208
	北 茨 城 市	19,821	703	487	32	184	8,222	10,896
	常陸大宮市	18,886	1,492	1,413	79	—	5,467	11,927
	大 子 町	7,707	1,113	948	164	1	2,306	4,288

(注) 1 総務省統計局「令和2年国勢調査」による。

2 1のうち分類不能な職業は第3次産業に含めた。

2 森林の現況

(1) 齢級別森林資源表

単位 面積：ha 材積：立木は千m³ 立竹は千束 成長量：千m³

区分	総数			1 齢級			2 齢級			3 齢級			4 齢級						
	面積	材積	成長量	面積	材積	成長量	面積	材積	成長量	面積	材積	成長量	面積	材積	成長量				
総数	35,465.43	11,237	239	1,044.02			743.11	7	1	563.11	19	3	443.97	25	2				
立木地	総数	総数	33,661.05	11,233	239	1,044.02				743.11	7	1	563.11	19	3	443.97	25	2	
		針	26,743.72	10,171	232	1,029.91				724.58	7	1	525.47	19	3	372.25	22	2	
		広	6,917.33	1,062	7	14.11				18.53			37.64			71.72	3		
立木地	人工林	総数	総数	27,118.69	10,167	231	1,031.03				727.38	7	1	529.84	19	3	388.46	23	2
			針	25,942.17	9,909	229	1,029.91				724.58	7	1	525.47	19	3	371.82	22	2
			広	1,176.52	258	2	1.12				2.80			4.37			16.64	1	
		育成 単層林	総数	26,816.66	10,044	229	950.53				707.57	7	1	495.11	18	2	311.62	20	2
			針	25,670.26	9,796	227	949.41				704.77	7	1	490.74	18	2	300.78	19	2
			広	1,146.40	248	2	1.12				2.80			4.37			10.84	1	
	育成 複層林	総数	(263.98)																
		針	302.03	123	2	80.50				19.81			34.73	2		76.84	3		
		広	271.91	113	2	80.50				19.81			34.73	2		71.04	3		
	立木地	天然林	総数	総数	6,542.36	1,066	8	12.99				15.73			33.27			55.51	3
				針	801.55	262	3										0.43		
				広	5,740.81	804	5	12.99				15.73			33.27			55.08	3
育成 単層林			総数	853.51	81	1					10.54			23.72			31.14	1	
			針	10.60	3														
			広	842.91	78	1					10.54			23.72			31.14	1	
育成 複層林		総数	1,540.85	347	3	11.37				5.19			8.79			18.98	1		
		針	439.86	150	2										0.43				
		広	1,100.99	198	1	11.37				5.19			8.79			18.55	1		
天然生 林		総数	4,148.00	637	4	1.62							0.76			5.39			
		針	351.09	110	1														
		広	3,796.91	528	3	1.62							0.76			5.39			
竹林	0.49																		
無立木地	1,804.38	4																	

(注) 1. 人工林及び天然林で点生木のみ林分については、本表の集計には含まれていない。

2. 竹林の集計値については、総計欄には含まれていない。

3. () は、人工林の育成複層林の上、中層木の面積で外書。

単位 面積：ha 材積：立木は千m³ 立竹は千束 成長量：千m³

区分	5 齢級			6 齢級			7 齢級			8 齢級			9 齢級							
	面積	材積	成長量	面積	材積	成長量	面積	材積	成長量	面積	材積	成長量	面積	材積	成長量					
総数	668.67	67	5	1,105.12	178	10	1,350.45	375	18	1,712.00	617	24	2,566.91	1,036	34					
立木地	人工林	総数	総数	668.67	67	5	1,105.12	178	10	1,350.45	375	18	1,712.00	617	24	2,566.91	1,036	34		
			針	544.77	60	5	913.47	163	10	1,168.87	361	18	1,528.20	600	24	2,431.86	1,023	33		
			広	123.90	7		191.65	14		181.58	15		183.80	16		135.05	14			
立木地	天然林	育成	単層林	総数	560.18	60	5	917.03	163	10	1,179.37	362	18	1,555.69	603	24	2,452.35	1,024	33	
				針	544.77	59	5	913.33	163	10	1,168.83	361	18	1,528.11	600	24	2,427.38	1,021	33	
				広	15.41	1		3.70			10.54	2		27.58	3		24.97	3		
		育成	複層林	総数	548.25	60	5	910.84	163	10	1,170.34	360	18	1,550.04	602	24	2,452.35	1,024	33	
				針	539.67	59	5	907.14	162	10	1,159.80	359	18	1,522.46	599	24	2,427.38	1,021	33	
				広	8.58	1		3.70			10.54	2		27.58	3		24.97	3		
		天然生林	総数	11.93	1		6.19	1		9.03	2		5.65	1						
			針	5.10			6.19	1		9.03	2		5.65	1						
			広	6.83																
		立木地	天然林	総数	総数	108.49	6		188.09	14		171.08	13		156.31	13		114.56	13	
					針				0.14			0.04			0.09			4.48	2	
					広	108.49	6		187.95	14		171.04	13		156.22	13		110.08	11	
				育成	単層林	総数	51.96	3		142.14	11		118.10	9		88.66	7		10.10	1
						針							0.04					0.01		
						広	51.96	3		142.14	11		118.06	9		88.66	7		10.09	1
育成	複層林			総数	4.67			12.17	1		26.29	2		14.97	1		23.95	4		
				針												2.68	1			
				広	4.67			12.17	1		26.29	2		14.97	1		21.27	3		
天然生林	総数	51.86	3		33.78	3		26.69	2		52.68	5		80.51	8					
	針				0.14						0.09			1.79	1					
	広	51.86	3		33.64	3		26.69	2		52.59	4		78.72	7					
竹林																				
無立木地																				

- (注) 1. 人工林及び天然林で点生木のための林分については、本表の集計には含まれていない。
 2. 竹林の集計値については、総計欄には含まれていない。
 3. () は、人工林の育成複層林の上、中層木の面積で外書。

単位 面積：ha 材積：立木は千m³ 立竹は千束 成長量：千m³

区分	1 0 齡級			1 1 齡級			1 2 齡級			1 3 齡級			1 4 齡級								
	面積	材積	成長量	面積	材積	成長量	面積	材積	成長量	面積	材積	成長量	面積	材積	成長量						
総数	3,095.72	1,343	35	4,695.54	1,985	41	4,688.79	1,955	30	2,494.03	1,013	14	2,108.09	786	9						
立木地	人工林	総数	総数	3,095.72	1,343	35	4,695.54	1,985	41	4,688.79	1,955	30	2,494.03	1,013	14	2,108.09	786	9			
			針	2,968.69	1,321	34	4,443.76	1,923	41	4,193.82	1,864	30	1,981.84	923	13	1,395.71	678	8			
			広	127.03	23		251.78	62	1	494.97	91	1	512.19	91	1	712.38	108	1			
立木地	天然林	育成	単層林	総数	3,020.27	1,336	35	4,474.81	1,919	40	4,321.82	1,891	30	2,090.50	924	13	1,444.73	686	8		
				針	2,966.06	1,320	34	4,358.29	1,887	40	4,130.96	1,845	29	1,874.96	881	13	1,306.80	652	8		
				広	54.21	16		116.52	32		190.86	45		215.54	43		137.93	34			
		育成	複層林	総数	3,017.82	1,336	35	4,472.72	1,919	40	4,321.82	1,883	30	2,066.47	889	13	1,443.42	669	8		
				針	2,963.61	1,320	34	4,356.37	1,887	40	4,130.96	1,838	29	1,852.02	846	12	1,305.62	640	8		
				広	54.21	16		116.35	32		190.86	45		214.45	43		137.80	29			
		天然生林	総数								(17.28)				(66.90)			(40.30)			
			針	2.45			2.09					8			24.03	35	1	1.31	17		
			広	2.45			1.92					8			22.94	35	1	1.18	13		
		立木地	天然林	育成	単層林	総数	75.45	7		220.73	65	1	366.97	64	1	403.53	89	1	663.36	100	1
						針	2.63			85.47	36	1	62.86	19		106.88	41	1	88.91	26	
						広	72.82	7		135.26	30		304.11	45		296.65	48		574.45	74	1
				育成	複層林	総数	25.56	3		6.59	1		27.52	3		80.94	9		157.20	21	
						針	0.12			0.86			2.08			0.16			4.37	1	
						広	25.44	3		5.73	1		25.44	3		80.78	9		152.83	20	
天然生林	総数			5.45			129.18	53	1	152.90	38		190.35	52	1	172.25	35				
	針			0.43			70.66	32	1	55.14	17		79.65	26		42.17	14				
	広			5.02			58.52	21		97.76	21		110.70	26		130.08	21				
竹林	総数			44.44	4		84.96	11		186.55	23		132.24	28		333.91	45				
	針			2.08			13.95	3		5.64	2		27.07	15		42.37	11				
	広			42.36	4		71.01	8		180.91	22		105.17	13		291.54	34				
無立木地																					

- (注) 1. 人工林及び天然林で点生木のための林分については、本表の集計には含まれていない。
 2. 竹林の集計値については、総計欄には含まれていない。
 3. () は、人工林の育成複層林の上、中層木の面積で外書。

単位 面積：ha 材積：立木は千m³ 立竹は千束 成長量：千m³

区分	1 5 齡級			1 6 齡級			1 7 齡級			1 8 齡級			1 9 齡級								
	面積	材積	成長量	面積	材積	成長量	面積	材積	成長量	面積	材積	成長量	面積	材積	成長量						
総数	2,153.95	667	6	572.02	130	1	563.57	155	1	602.29	180	1	346.05	89	1						
立木地	人工林	総数	総数	2,153.95	667	6	572.02	130	1	563.57	155	1	602.29	180	1	346.05	89	1			
			針	1,110.50	510	5	155.26	66	1	200.46	103	1	240.92	120	1	122.79	55				
			広	1,043.45	157	1	416.76	64		363.11	52		361.37	61		223.26	34				
立木地	天然林	育成	単層林	総数	1,029.72	483	5	103.09	53		242.16	110	1	213.56	108	1	142.88	55			
				針	929.19	459	4	94.62	51		186.29	99	1	191.98	103	1	105.41	49			
				広	100.53	23		8.47	2		55.87	11		21.58	5		37.47	7			
		育成	複層林	総数	1,022.32	460	4	103.09	49		242.16	108	1	213.56	105	1	140.44	51			
				針	927.56	438	4	94.62	47		186.29	97	1	191.98	100	1	105.41	45			
				広	94.76	22		8.47	2		55.87	11		21.58	5		35.03	6			
		天然生林	総数	(47.57)			(7.18)			(8.46)			(11.26)			(11.09)					
			針	7.40	23			4			2			2		2.44	5				
			広	1.63	22			4			1			2			4				
		立木地	天然林	育成	単層林	総数	1,124.23	184	1	468.93	77		321.41	45		388.73	73		203.17	34	
						針	181.31	50		60.64	15		14.17	5		48.94	17		17.38	6	
						広	942.92	134	1	408.29	61		307.24	40		339.79	56		185.79	27	
天然生林	総数			33.31	5		30.89	4		6.50	1		8.64	2							
	針			1.96			0.39						0.61								
	広			31.35	4		30.50	4		6.50	1		8.03	1							
天然生林	総数			241.83	47		157.72	29		46.34	10		81.02	19		32.78	8				
	針			57.82	17		34.38	7		6.12	3		23.21	8		9.02	4				
	広			184.01	30		123.34	22		40.22	7		57.81	11		23.76	4				
竹林	総数			849.09	133	1	280.32	44		268.57	35		299.07	52		170.39	26				
	針			121.53	33		25.87	8		8.05	2		25.12	9		8.36	2				
	広			727.56	100	1	254.45	36		260.52	33		273.95	43		162.03	23				
無立木地																					

- (注) 1. 人工林及び天然林で点生木のための林分については、本表の集計には含まれていない。
 2. 竹林の集計値については、総計欄には含まれていない。
 3. () は、人工林の育成複層林の上、中層木の面積で外書。

単位 面積：ha 材積：立木は千m³ 立竹は千束 成長量：千m³

区分	20 齡級			21 齡級以上				
	面積	材積	成長量	面積	材積	成長量		
総数	370.74	83		1,772.90	522	2		
総数	総数	370.74	83	1,772.90	522	2		
	針	100.48	46	590.11	308	2		
	広	270.26	37	1,182.79	214			
立木地	人工林	総数	総数	85.00	38	608.82	302	2
			針	73.38	36	490.03	275	2
			広	11.62	2	118.79	27	
	育成	単層林	総数	82.53	36	593.66	287	1
			針	70.91	33	482.76	262	1
			広	11.62	2	110.90	25	
	育成	複層林	総数	(8.58)		(45.36)		
			針	2.47	3	15.16	15	
			広	2.47	3	7.27	13	
天然林	総数	総数	285.74	45	1,164.08	220		
		針	27.10	10	100.08	33		
		広	258.64	34	1,064.00	187		
	育成	単層林	総数					
			針					
			広					
	育成	複層林	総数	41.05	13	163.60	34	
			針	12.61	7	45.54	14	
			広	28.44	7	118.06	20	
	天然生林	総数	244.69	31	1,000.48	186		
		針	14.49	4	54.54	19		
		広	230.20	28	945.94	167		
竹林								
無立木地								

- (注) 1. 人工林及び天然林で点生木のための林分については、本表の集計には含まれていない。
 2. 竹林の集計値については、総計欄には含まれていない。
 3. () は、人工林の育成複層林の上、中層木の面積で外書。

(2) 制限林普通林森林資源表

単位 面積：ha 材積：m³ 成長量：m³/年

区分			立木地							無立木地等					計		
			人工林			天然林				竹林	計	伐採跡地	未立木地	改植 予定地		林地以外 の地	計
			育成単層林	育成複層林	計	育成単層林	育成複層林	天然生林	計								
制限林	面積	針	23,029.69	231.92	23,261.61	8.44	330.73	327.02	666.19		23,927.80						
		広	1,031.17	27.04	1,058.21	794.58	858.33	3,529.68	5,182.59		6,240.80						
		計	24,060.86	258.96	24,319.82	803.02	1,189.06	3,856.70	5,848.78	0.49	30,168.60	269.93			718.62	988.55	31,157.15
	材積	針	9,027,563	93,751	9,121,314	2,344	123,744	105,622	231,710		9,353,024				756	756	9,353,780
		広	229,815	9,564	239,379	73,676	157,680	495,109	726,465		965,844				165	165	966,009
		計	9,257,378	103,315	9,360,693	76,020	281,424	600,731	958,175		10,318,868				921	921	10,319,789
	成長量	針	208,748.9	1,540.3	210,289.2	24.7	1,535.4	911.8	2,471.9		212,761.1						212,761.1
		広	1,866.5	65.1	1,931.6	1,171.9	1,118.2	2,400.8	4,690.9		6,622.5						6,622.5
		計	210,615.4	1,605.4	212,220.8	1,196.6	2,653.6	3,312.6	7,162.8		219,383.6						219,383.6
普通林	面積	針	2,640.57	39.99	2,680.56	2.16	109.13	24.07	135.36		2,815.92						
		広	115.23	3.08	118.31	48.33	242.66	267.23	558.22		676.53						
		計	2,755.80	43.07	2,798.87	50.49	351.79	291.30	693.58		3,492.45	92.56			723.27	815.83	4,308.28
	材積	針	768,413	18,803	787,216	309	26,149	3,883	30,341		817,557				1,912	1,912	819,469
		広	18,515	535	19,050	4,474	39,909	32,851	77,234		96,284				1,296	1,296	97,580
		計	786,928	19,338	806,266	4,783	66,058	36,734	107,575		913,841				3,208	3,208	917,049
	成長量	針	18,017.7	366.7	18,384.4	3.0	332.1	34.8	369.9		18,754.3						18,754.3
		広	179.0	9.2	188.2	63.1	348.7	267.1	678.9		867.1						867.1
		計	18,196.7	375.9	18,572.6	66.1	680.8	301.9	1,048.8		19,621.4						19,621.4
計	面積	針	25,670.26	271.91	25,942.17	10.60	439.86	351.09	801.55		26,743.72						
		広	1,146.40	30.12	1,176.52	842.91	1,100.99	3,796.91	5,740.81		6,917.33						
		計	26,816.66	302.03	27,118.69	853.51	1,540.85	4,148.00	6,542.36	0.49	33,661.05	362.49			1,441.89	1,804.38	35,465.43
	材積	針	9,795,976	112,554	9,908,530	2,653	149,893	109,505	262,051		10,170,581				2,668	2,668	10,173,249
		広	248,330	10,099	258,429	78,150	197,589	527,960	803,699		1,062,128				1,461	1,461	1,063,589
		計	10,044,306	122,653	10,166,959	80,803	347,482	637,465	1,065,750		11,232,709				4,129	4,129	11,236,838
	成長量	針	226,766.6	1,907.0	228,673.6	27.7	1,867.5	946.6	2,841.8		231,515.4						231,515.4
		広	2,045.5	74.3	2,119.8	1,235.0	1,466.9	2,667.9	5,369.8		7,489.6						7,489.6
		計	228,812.1	1,981.3	230,793.4	1,262.7	3,334.4	3,614.5	8,211.6		239,005.0						239,005.0

注1 人工林及び天然林で点生木のみ林分の面積については、本表の集計には含まれていない。

注2 竹林の集計値については、立木地の計欄及び立木地と無立木地等の合計欄には含まれていない。

単位 面積：ha 材積：m³ 成長量：m³/年

市町村	区分	立木地								無立木地等					計		
		人工林			天然林				竹林	計	伐採跡地	未立木地	改植予定地	林地以外の土地		計	
		育成単層林	育成複層林	計	育成単層林	育成複層林	天然生林	計									
大子町	面積	針	3,647.53	48.82	3,696.35	0.01	2.08	28.02	30.11		3,726.46						
		広	166.59	9.01	175.60	21.03	20.95	873.46	915.44		1,091.04						
		計	3,814.12	57.83	3,871.95	21.04	23.03	901.48	945.55		4,817.50	76.74			190.19	266.93	5,084.43
	材積	針	1,489,893	24,277	1,514,170	2	467	8,410	8,879		1,523,049				350	350	1,523,399
		広	35,825	1,271	37,096	1,286	3,711	131,375	136,372		173,468						173,468
		計	1,525,718	25,548	1,551,266	1,288	4,178	139,785	145,251		1,696,517				350	350	1,696,867
	成長量	針	31,635.2	351.9	31,987.1	0.1	5.7	78.3	84.1		32,071.2						32,071.2
		広	246.2	7.8	254.0	40.9	29.5	602.2	672.6		926.6						926.6
		計	31,881.4	359.7	32,241.1	41.0	35.2	680.5	756.7		32,997.8						32,997.8
	面積	針															
		広															
		計															
材積	針																
	広																
	計																
成長量	針																
	広																
	計																
森林計画計	面積	針	25,670.26	271.91	25,942.17	10.60	439.86	351.09	801.55		26,743.72						
		広	1,146.40	30.12	1,176.52	842.91	1,100.99	3,796.91	5,740.81		6,917.33						
		計	26,816.66	302.03	27,118.69	853.51	1,540.85	4,148.00	6,542.36	0.49	33,661.05	362.49			1,441.89	1,804.38	35,465.43
	材積	針	9,795,976	112,554	9,908,530	2,653	149,893	109,505	262,051		10,170,581				2,668	2,668	10,173,249
		広	248,330	10,099	258,429	78,150	197,589	527,960	803,699		1,062,128				1,461	1,461	1,063,589
		計	10,044,306	122,653	10,166,959	80,803	347,482	637,465	1,065,750		11,232,709				4,129	4,129	11,236,838
	成長量	針	226,766.6	1,907.0	228,673.6	27.7	1,867.5	946.6	2,841.8		231,515.4						231,515.4
		広	2,045.5	74.3	2,119.8	1,235.0	1,466.9	2,667.9	5,369.8		7,489.6						7,489.6
		計	228,812.1	1,981.3	230,793.4	1,262.7	3,334.4	3,614.5	8,211.6		239,005.0						239,005.0

注1 人工林及び天然林で点生木のみ林分の面積については、本表の集計には含まれていない。

2 複層林は下層木のみを対象とする。

(4) 制限林の種類別面積

単位 面積：ha

区分		市町村											
		日立市		常陸太田市		高萩市		北茨城市		常陸大宮市		大子町	
保安林	水源かん養保安林		5,008.02		7,326.46		6,279.25		5,265.91		1,667.78		4,069.06
	土砂流出防備保安林		4.66		39.47		1.10	(1.58)	31.49	(20.95)	7.12		62.11
	土砂崩壊防備保安林		14.88						1.91				11.11
	飛砂防備保安林												
	防風保安林												
	水害防備保安林												
	潮害防備保安林		15.41				10.10		10.64				
	干害防備保安林												
	防雪保安林												
	防霧保安林												
	なだれ防止保安林												
	落石防止保安林												
	防火保安林												
	魚つき保安林												
航行目標保安林							(1.89)						
保健保安林	(15.11)	81.57	(16.87)	148.39	(193.36)		(163.90)	4.49	(4.40)	192.84	(211.65)	194.85	
風致保安林													
保安施設地区	(15.11)	5,124.54	(16.87)	7,514.32	(193.36)	6,290.45	(167.37)	5,314.44	(25.35)	1,867.74	(211.65)	4,337.13	
保安施設地区													
砂防指定地	(0.21)		(0.53)	0.77	(10.31)								
国立公園	特別保護地区												
	第一種特別地域												
	第二種特別地域												
	第三種特別地域												
	地種区分未定地域												
計													
国定公園	特別保護地区												
	第一種特別地域												
	第二種特別地域												
	第三種特別地域												
	地種区分未定地域												
計													
都道府県立自然公園	第一種特別地域						(99.91)		(4.40)		(26.15)	0.09	
	第二種特別地域	(2.21)		(186.64)	1.28	(149.83)	8.87	(163.20)	3.34	(192.84)	0.79	(241.65)	
	第三種特別地域	(1,590.12)	318.91	(943.72)	147.71	(114.75)	0.28	(639.79)	81.31	(162.26)	90.97	(541.83)	
	地種区分未定地域												
計	(1,592.33)	318.91	(1,130.36)	148.99	(264.58)	9.15	(902.90)	84.65	(359.50)	91.76	(809.63)		
原生自然環境保全地域													
自然環境保全地域特別地区													
都道府県自然環境保全地域特			(39.26)								(11.93)		
鳥獣保護区特別保護地区								(4.40)					
緑地保全地区													
風致地区													
特別母樹林													
史跡名勝天然記念物	(1.35)	0.43			(107.20)	0.01					(3.24)		
種の保存法による管理地区													
その他													
合計	(1,609.00)	5,443.88	(1,187.02)	7,664.08	(575.45)	6,299.61	(1,070.27)	5,399.09	(389.25)	1,959.50	(1,036.45)	4,391.48	

区分		市町村												
		合計												
保安林	水源かん養保安林		29,616.48											
	土砂流出防備保安林	(22.53)	145.95											
	土砂崩壊防備保安林		27.90											
	飛砂防備保安林													
	防風保安林													
	水害防備保安林													
	潮害防備保安林		36.15											
	干害防備保安林													
	防雪保安林													
	防霧保安林													
	なだれ防止保安林													
	落石防止保安林													
	防火保安林													
	魚つき保安林													
航行目標保安林	(1.89)													
保健保安林	(605.29)	622.14												
風致保安林														
計	(629.71)	30,448.62												
保安施設地区														
砂防指定地	(11.05)	0.77												
国立公園	特別保護地区													
	第一種特別地域													
	第二種特別地域													
	第三種特別地域													
	地種区分未定地域													
計														
国定公園	特別保護地区													
	第一種特別地域													
	第二種特別地域													
	第三種特別地域													
	地種区分未定地域													
計														
都道府県立自然公園	第一種特別地域	(130.46)	0.09											
	第二種特別地域	(936.37)	14.87											
	第三種特別地域	(3,992.65)	692.85											
	地種区分未定地域													
計	(5,059.48)	707.81												
原生自然環境保全地域														
自然環境保全地域特別地区														
都道府県自然環境保全地域特	(51.19)													
鳥獣保護区特別保護地区	(4.40)													
緑地保全地区														
風致地区														
特別母樹林														
史跡名勝天然記念物種の保存法による管理地区	(111.79)	0.44												
その他														
合計	(5,867.62)	31,157.64												

(5) 樹種別材積表

単位 材積：千m³

樹種 林種	総数	針葉樹計	スギ	ヒノキ	アカマツ	クロマツ	カラマツ	その他 針葉樹
総数	11,216	10,153	5,223	3,979	836	86	12	16
人工林	10,151	9,891	5,159	3,941	685	83	12	11
天然林	1,066	262	64	38	151	3	0	6

樹種 林種	広葉樹計	クヌギ	ナラ類	ケヤキ	クリ	サクラ	ブナ	その他 広葉樹
総数	1,063	31	100	10	16	14	16	877
人工林	260	10	4	3	0	4	0	238
天然林	804	21	96	6	16	11	16	638

(注) 四捨五入の関係で総数の計は一致しない。

(6) 荒廃地等の面積

単位 面積：ha

種類	荒廃地	荒廃危険地
総数	15	—
市町村別内訳	日立市	1
	常陸太田市	6
	高萩市	1
	北茨城市	1
	常陸大宮市	1
	大子町	5

(7) 森林の被害

単位 面積：ha

種類	生物の害					森林火災					その他の害				
	H30	H31	R2	R3	R4	H30	H31	R2	R3	R4	H30	H31	R2	R3	R4
総数	0	—	3	1	0	—	7	0	—	—	—	3	—	2	15

3 林業の動向

(1) 森林組合及び生産森林組合の現況

単位 員数：人 金額：千円 面積：ha

市町村別	組合名	組合員数	常勤役員数	出資金総額	組合員所有 (又は組合経営) 森林面積	備考
総数	4組合	9,164	37	312,960	53,350	
森林組合	常陸太田市	常陸太田市	2,245	10	65,082	13,320
	高萩市	高萩市	622	3	37,518	10,140
	北茨城市	北茨城市	498	3	19,335	4,998
	常陸大宮市	常陸大宮市	2,855	11	101,942	13,305
	大子町	大子町	2,944	10	89,083	11,587

(注) 「茨城県資料」による。

(2) 林業事業体等の現況

単位：事業体数

区分	造林業	素材 生産業	木材卸売業 (うち素材 市売市場)	木材・木製品製造業		その他	
				製造業	その他		
総数	15	22	14 (2)	33	2	37	
市町村別 内訳	日立市	—	2	5	1	—	9
	常陸太田市	2	2	6	7	1	9
	高萩市	3	2	1	3	—	1
	北茨城市	—	—	—	4	1	4
	常陸大宮市	3	5	6	8	—	10
	大子町	7	11	—	10	—	4

(注) 「茨城県資料」による。

(3) 林業労働力の概況

当計画区の林業就業者の推移については、次のとおりである。

単位 人数：人

調査年	平成17年	平成22年	平成27年	令和2年
労働者数	393	423	454	394

(注) 総務省統計局「国勢調査報告書」による。

(4) 林業機械化の概況

当計画区内における林業機械の保有状況は次のとおりである。

単位：台

プロセッサ	ハーベスタ	フォワーダ	タワーヤーダ	スイングヤーダ	スキッド
23	31	93	1	2	—

(注) 「茨城県資料」による。

(5) 作業路網等の整備の概況

国有林内における林道等の現況は497.9kmで林道密度は14.0m/haとなっている。

なお、当計画においては、15.2kmの林業専用道開設及び17.1kmの拡張を計画し、路網の着実な整備に努めることとしている。

4 前期計画の実行状況

(1) 間伐立木材積その他の伐採立木材積

単位 材積：千m³ 実行歩合：%

区 分	伐 採 立 木 材 積								
	計 画			実 行			実 行 歩 合		
	総数	主伐	間伐	総数	主伐	間伐	総数	主伐	間伐
総 数	1,941	949	991	553	659	450	28	69	45
針 葉 樹	1,926	935	991	1,099	649	450	57	69	45
広 葉 樹	15	14	0	10	9	0	64	67	0

(注) 四捨五入の関係で総数の計は一致しない。

(2) 間伐面積

単位 面積：ha 実行歩合：%

計 画	実 行	実行歩合
5,603	2,031	36

(3) 人工造林及び天然更新別面積

単位 面積：ha 実行歩合：%

総 数			人 工 造 林			天 然 更 新		
計画	実行	実行歩合	計画	実行	実行歩合	計画	実行	実行歩合
1,384	911	66	1,326	906	68	58	5	8

(4) 林道の開設及び拡張の数量

単位 延長：km 実行歩合：%

区 分	開 設 延 長			拡 張 箇 所 (路 線 数)		
	計画	実行	実行歩合	計画	実行	実行歩合
基幹路網	31	3	11	40	2	5
うち林業専用道	31	3	11	1	—	0

(5) 保安林の整備及び治山事業に関する計画

ア 保安林の種類別面積

単位 面積：ha 実行歩合：%

種 類	指 定			解 除		
	計 画	実 行	実行歩合	計 画	実 行	実行歩合
総 数	—	—	—	—	0.09	—
水 源 かん 養 保 安 林	—	—	—	—	0.06	—
土 砂 流 出 防 備 保 安 林	—	17.27	—	—	—	—
土 砂 崩 壊 防 備 保 安 林	—	—	—	—	—	—
潮 害 防 備 保 安 林	—	—	—	—	0.03	—
干 害 防 備 保 安 林	—	—	—	—	—	—
保 健 保 安 林	—	—	—	—	—	—

イ 保安施設地区の面積

該当なし。

ウ 治山事業の数量

単位 実行歩合：%

種 類	治山事業施行地区数		
	計 画	実 行	実行歩合
保安施設及び保安林の整備	3	4	133
地すべり事業	—	—	—

5 林地の異動状況（森林計画の対象森林）

（1）森林より森林以外への異動

単位 面積：ha

農用地	ゴルフ場等 レジャー 施設用地	住宅、別荘、工場等 建物敷地 及び その附帯地	採石採土地	その他	合 計
—	—	—	—	0.74	0.74

（2）森林以外より森林への異動

単位 面積：ha

原 野	農用地	その他	合 計
—	—	9.11	9.11

6 森林資源の推移

(1) 分期別伐採立木材積等

単位 面積：ha 材積：千m³

分期		I	II	III	IV	V	VI	VII	VIII	
伐採立木材積	総数	総数	2,047	2,283	1,663	1,498	1,338	1,246	1,167	1,123
		針葉樹	2,042	2,278	1,659	1,494	1,335	1,243	1,164	1,120
		広葉樹	5	5	4	3	3	3	3	3
	主伐	総数	995	1,033	1,002	903	803	804	804	805
		針葉樹	992	1,031	1,000	900	801	802	802	803
		広葉樹	2	2	2	2	2	2	2	2
	間伐	総数	1,052	1,250	661	595	535	443	363	318
		針葉樹	1,049	1,247	659	594	534	442	362	318
		広葉樹	2	3	2	1	1	1	1	1
造林面積	総数	1,548	2,128	2,069	1,868	1,652	1,577	1,590	1,626	
	人工造林	1,525	2,105	1,976	1,782	1,572	1,497	1,507	1,538	
	天然更新	23	24	93	86	80	80	83	88	

(注) 単位以下を四捨五入した関係で総数は一致しない場合がある。

(2) 分期別期首資源表

単位 面積:ha 材積:千m³

区	分	面									材積	
		総数	1・2 齡級	3・4 齡級	5・6 齡級	7・8 齡級	9・10 齡級	11・12 齡級	13・14 齡級	15齡級 以上		
第Ⅰ 分期	総数	33,661	1,787	1,007	1,774	3,062	5,663	9,384	4,602	6,382	11,233	
	人工林	総数	27,119	1,758	918	1,477	2,735	5,473	8,797	3,535	2,425	10,167
		育成単層林	26,817	1,658	807	1,459	2,720	5,470	8,795	3,510	2,398	10,044
		育成複層林	302	100	112	18	15	2	2	25	27	123
	天然林	総数	6,542	29	89	297	327	190	588	1,067	3,956	1,066
		育成単層林	854	11	55	194	207	36	34	238	79	81
		育成複層林	1,541	17	28	17	41	29	282	363	764	347
天然生林		4,148	2	6	86	79	125	272	466	3,113	637	
第Ⅲ 分期	総数	33,092	3,673	1,773	994	1,774	3,048	5,310	7,810	8,711	10,995	
	人工林	総数	26,524	3,613	1,758	918	1,477	2,725	5,122	7,222	3,688	9,889
		育成単層林	25,588	2,913	1,658	807	1,459	2,711	5,126	7,234	3,680	9,540
		育成複層林	936	700	100	112	18	14	-4	-12	7	349
	天然林	総数	6,569	60	15	75	297	323	188	588	5,023	1,106
		育成単層林	888	60	1	45	194	203	33	34	317	150
		育成複層林	1,533	0	12	24	17	41	29	282	1,127	258
天然生林		4,148	0	2	6	86	79	125	272	3,579	698	
第Ⅴ 分期	総数	33,225	3,941	3,673	1,773	994	1,680	2,511	4,301	14,352	10,144	
	人工林	総数	26,504	3,762	3,613	1,758	918	1,385	2,189	4,114	8,763	9,026
		育成単層林	25,531	3,694	2,913	1,658	807	1,369	2,185	4,114	8,791	8,694
		育成複層林	974	68	700	100	112	16	4	0	-28	332
	天然林	総数	6,721	179	60	15	75	295	322	187	5,588	1,119
		育成単層林	875	13	60	1	45	193	201	33	329	146
		育成複層林	1,689	157	0	12	24	17	41	29	1,409	281
天然生林		4,157	9	0	2	6	85	79	125	3,850	692	
第Ⅶ 分期	総数	33,297	3,233	3,941	3,673	1,773	953	1,419	2,099	16,206	9,490	
	人工林	総数	26,453	3,074	3,762	3,613	1,758	879	1,125	1,779	10,463	8,359
		育成単層林	25,450	2,990	3,694	2,913	1,658	768	1,114	1,778	10,535	8,042
		育成複層林	1,003	84	68	700	100	111	11	1	-72	317
	天然林	総数	6,843	160	178	59	15	75	294	320	5,742	1,131
		育成単層林	869	32	13	59	1	45	192	199	329	144
		育成複層林	1,817	128	157	0	12	24	17	41	1,438	300
天然生林		4,157	0	9	0	2	6	85	79	3,975	687	
第Ⅸ 分期	総数	33,269	3,220	3,233	3,940	3,672	1,685	761	1,171	15,587	8,903	
	人工林	総数	26,305	3,049	3,074	3,762	3,613	1,670	687	880	9,570	7,763
		育成単層林	25,275	2,961	2,990	3,694	2,913	1,572	580	872	9,694	7,459
		育成複層林	1,030	88	84	68	700	99	107	8	-124	304
	天然林	総数	6,964	171	160	177	59	15	74	292	6,017	1,141
		育成単層林	865	44	32	13	59	1	44	189	483	142
		育成複層林	1,943	127	128	155	0	12	24	17	1,480	318
天然生林		4,157	0	0	9	0	2	6	85	4,055	681	

(注) 1 齡級を5年とし、アラビア数字を用い1年生から5年生までを1 齡級、6年生から10年生までを2 齡級、以下順次3、4 齡級とする。

7 主伐(皆伐) 上限量の目安(年間)

181 千m³