

# 中越国有林の地域別の森林計画書

(中越森林計画区)

計画期間 自 令和5年4月1日  
至 令和15年3月31日

関東森林管理局

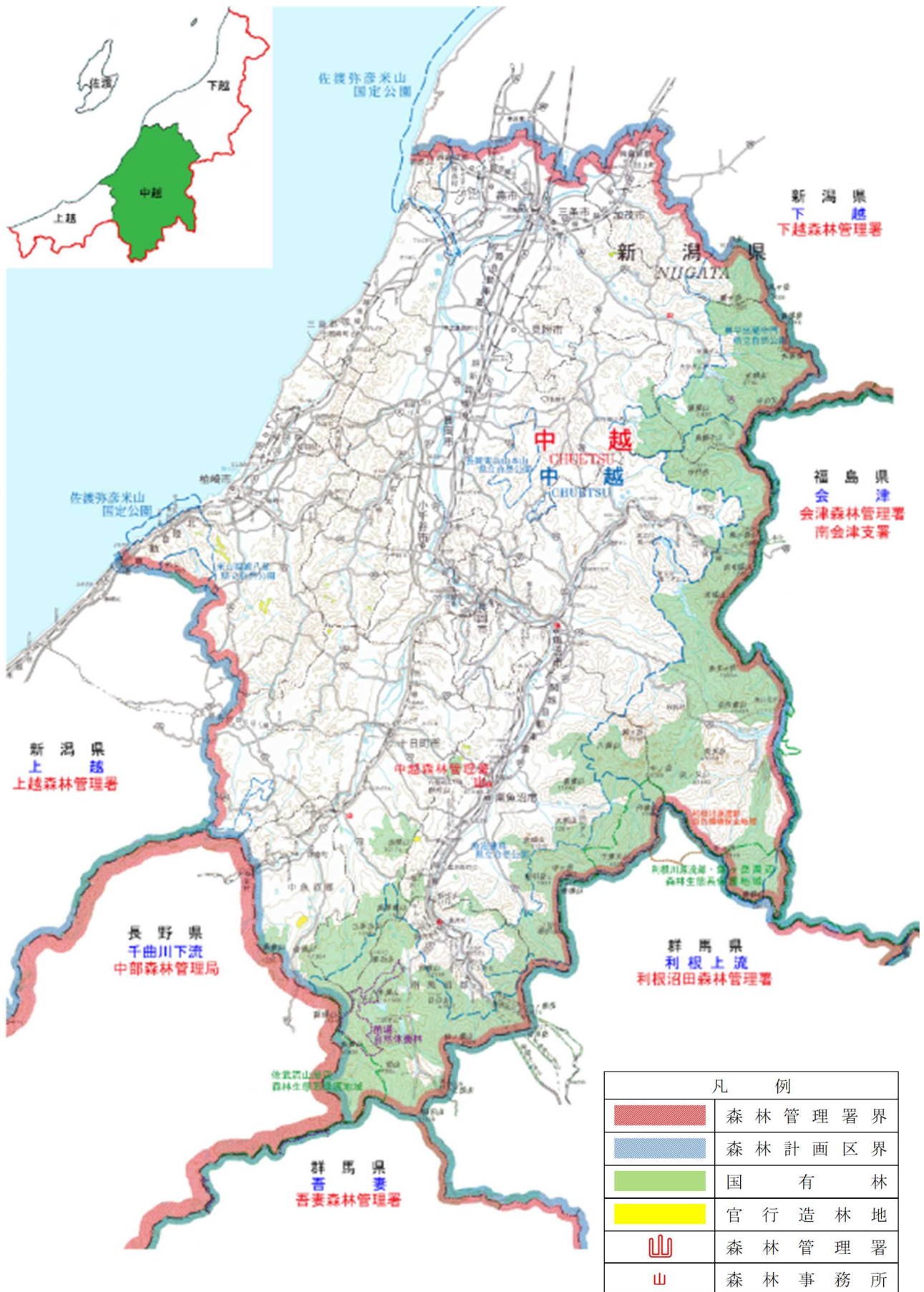
中越国有林の地域別の森林計画は、森林法（昭和26年法律第249号）第7条の2第1項に基づき、同法第4条第1項の全国森林計画に即して関東森林管理局長がたてた、中越森林計画区の国有林についての森林の整備及び保全の目標に関する計画である。

この計画の計画期間は、令和5年4月1日から令和15年3月31日までの10年間である。

（利用上の注意）

- ① 総数と内訳の数値の計が一致しないのは、単位未満の四捨五入によるものである。
- ② 0は、単位未満のものである。
- ③ -は、該当がないものである。

# 中越森林計画区の位置図



## 目 次

### I 計画の大綱

1 森林計画区の概況	1
2 前計画の実行結果の概要及びその評価	5
3 計画樹立に当たっての基本的な考え方	7

### II 計画事項

第1 計画の対象とする森林の区域	8
第2 森林の整備及び保全に関する基本的な事項	9
1 森林の整備及び保全の目標その他森林の整備及び保全に関する基本的な事項	9
（1）森林の整備及び保全の目標	9
（2）森林の整備及び保全の基本方針	10
（3）計画期間において到達し、かつ、保持すべき森林資源の状態等	12
2 その他必要な事項	12
第3 森林の整備に関する事項	13
1 森林の立木竹の伐採に関する事項（間伐に関する事項を除く）	13
（1）立木の伐採（主伐）の標準的な方法	13
（2）立木の標準伐期齢	15
（3）その他必要な事項	15
2 造林に関する事項	16
（1）人工造林に関する事項	16
（2）天然更新に関する事項	17
（3）その他必要な事項	17
3 間伐及び保育に関する事項	18
（1）間伐の標準的な方法	18
（2）保育の標準的な方法	19
（3）その他必要な事項	19
4 公益的機能別施業森林の整備に関する事項	20
（1）公益的機能別施業森林の区域及び当該区域内における施業の方法	20
（2）その他必要な事項	22
5 林道等の開設その他林産物の搬出に関する事項	23
（1）林道等の開設及び改良に関する基本的な考え方	23
（2）効率的な森林施業を推進するための路網密度の水準 及び作業システムの基本的な考え方	23
（3）林産物の搬出方法等	24
（4）更新を確保するため林産物の搬出方法を特定する森林の所在及びその搬出方法	24
（5）その他必要な事項	24
6 森林施業の合理化に関する事項	25
（1）林業に従事する者の養成及び確保に関する方針	25
（2）作業システムの高度化に資する林業機械の導入の促進に関する方針	25
（3）林産物の利用の促進のための施設の整備に関する方針	25

(4) 社会経済情勢を踏まえた森林施業に関する方針	25
(5) その他必要な事項	25
第4 森林の保全に関する事項	26
1 森林の土地の保全に関する事項	26
(1) 樹根及び表土の保全その他森林の土地の保全に特に留意すべき森林の地区	26
(2) 森林の土地の保全のため林産物の搬出方法を特定する必要がある森林及びその搬出方法	27
(3) 土地の形質の変更に当たって留意すべき事項	28
(4) その他必要な事項	28
2 保安施設に関する事項	29
(1) 保安林の整備に関する方針	29
(2) 保安施設地区の指定に関する方針	29
(3) 治山事業の実施に関する方針	29
(4) その他必要な事項	29
3 鳥獣害の防止に関する事項	30
(1) 鳥獣害防止森林区域及び当該区域内における鳥獣害の防止の方法	30
(2) その他必要な事項	30
4 森林病虫害の駆除及び予防その他の森林の保護に関する事項	31
(1) 森林病虫害等の被害対策の方針	31
(2) 鳥獣害対策の方針（3に掲げる事項を除く）	31
(3) 林野火災の予防の方針	31
(4) その他必要な事項	31
第5 計画量等	32
1 間伐立木材積その他の伐採立木材積	32
2 間伐面積	32
3 人工造林及び天然更新別の造林面積	32
4 林道等の開設及び拡張に関する計画	33
5 保安林の整備及び治山事業に関する計画	36
(1) 保安林として管理すべき森林の種類別面積等	36
(2) 保安施設地区として指定することを相当とする土地の所在及び面積等	37
(3) 実施すべき治山事業の数量	37
第6 その他必要な事項	38
1 保安林その他制限林の施業方法	38
2 その他必要な事項	43
別表1 公益的機能別施業森林の区域及び当該区域内における施業方法	44
別表2 鳥獣害防止森林区域	58
別表3 指定施業要件を定める場合の基準	59
別表4 指定施業要件における伐採の方法	61
別表5 自然公園区域内における森林の施業	62
別表6 砂防指定地等の森林の施業	63

## 附属参考資料

1	森林計画区の概況	64
(1)	市町村別土地面積及び森林面積	64
(2)	地況	65
(3)	土地利用の現況	66
(4)	産業別生産額	67
(5)	産業別就業者数	68
2	森林の現況	69
(1)	齢級別森林資源表	69
(2)	制限林普通林別森林資源表	74
(3)	市町村別森林資源表	75
(4)	制限林の種類別面積	77
(5)	樹種別材積表	79
(6)	荒廃地等の面積	79
(7)	森林の被害	79
3	林業の動向	80
(1)	森林組合及び生産森林組合の現況	80
(2)	林業事業体等の現況	82
(3)	林業労働力の概況	83
(4)	林業機械化の概況	83
(5)	作業路網等の整備の概況	83
4	前期計画の実行状況	84
(1)	間伐立木材積その他の伐採立木材積	84
(2)	間伐面積	84
(3)	人工造林及び天然更新別面積	84
(4)	林道の開設及び拡張の数量	84
(5)	保安林の整備及び治山事業に関する計画	85
5	林地の異動状況（森林計画の対象森林）	86
(1)	森林より森林以外への異動	86
(2)	森林以外より森林への異動	86
6	森林資源の推移	87
(1)	分期別伐採立木材積等	87
(2)	分期別期首資源表	88
7	主伐（皆伐）上限量の目安量（年間）	88

# I 計画の大綱

## 1 森林計画区の概況

### (1) 位置及び面積

当計画区は、新潟県の中央部に位置し、信濃川広域流域に属している。北は下越森林計画区、東は福島県の会津森林計画区、南は群馬県の利根上流及び吾妻森林計画区、西は上越森林計画区にそれぞれ接し、10市4町2村を包括している。

当計画区の総面積は、502千haで新潟県面積の40%を占めている。森林面積は337千haで、うち国有林は104千haであり、森林面積の31%を占めている。

### (2) 自然的背景

#### ア 地勢

##### (ア) 山系

当計画区の山系は、群馬県境の三国山脈とその支脈、福島県境の越後山脈等により形成されている。

三国山脈は、当計画区の南端から東端にかけて延びており、白砂山(2,140m)、三国山(1,636m)、谷川岳(1,963m)、巻機山(1,967m)等の高峰が連なり、さらに、福島県の燧ヶ岳(2,356m)に連続している。

また、白砂山から分岐して三国山脈とほぼ並列している魚沼丘陵には、佐武流山(2,192m)、赤倉山(1,938m)、苗場山(2,145m)等の高峰が連なり、さらに、苗場山から北東の当間山(1,017m)等へと続き、三国山脈との間に、魚沼地方の山間盆地を形成している。

また、苗場山から北西に延びる山綾は、高倉山(1,323m)へと続き、長野県との県境をなしている。

越後山脈は、三国山脈の丹後山(1,809m)から北方へ延び、毛猛山(1,517m)、浅草岳(1,585m)、中ノ又山(1,070m)等の高峰を連ねている。

三国山脈と越後山脈が交わる位置には、越後三山と呼ばれる越後駒ヶ岳(2,003m)、中ノ岳(2,085m)、八海山(1,778m)がある。

これらの山系は、本州の脊梁であり、急峻で褶曲の多い山岳であるとともに、豪雪地帯であることから、人工林は少なくブナ等の天然林が広範囲に生育している。

##### (イ) 水系

水系は、長野県を源とする信濃川が最大の河川であり、当計画区のほぼ中央を北流し、新潟市で日本海に注いでいる。

計画区南部の、群馬県及び長野県境の山岳を源とする中津川、清津川、三国川、魚野川、東部の福島県境を源とする破間川、刈谷田川、五十嵐川等の河川は、信濃川に合流し、また、尾瀬ヶ原や兔岳を源とする只見川や北ノ又川などは、北流して阿賀野川に合流し、越後平野を潤している。

国有林は、これら河川の源流部に位置しており、良質な水を育む水源地として重要な役割を果たしている。

#### イ 地質及び土壌

## (ア) 地質

当計画区の地質は、平野部及び低山地帯と高山地帯に大別され、平野部及び低山地帯は新生代の堆積岩類、高山地帯は古生代又は新生代の堆積岩類と火成岩類によって生成されている。

### a 平野部及び低山地帯

信濃川及び魚野川の川沿いには、第四期沖積層が平野をつくり、その周辺部に第四期矢代田層が広く分布し、礫砂、泥等が互層となっている。

魚沼丘陵より信濃川を挟む低山地帯は、新第三期の魚沼層群の厚い岩層からなり、湯沢町の白板山一帯より魚野川東側を北上して駒ヶ岳山麓に至る地域には、新第三期の日出谷層が広く分布している。

五十嵐川の中流から上流域には、新第三期の津川層と斜長石英粗面岩地帯が広く分布している。

### b 高山地帯

谷川連峰一帯は、新第三期の安山岩、閃緑岩類及び古第三期の花崗岩類が大部分を占め、三国山脈のうち長野県境にかけては新第三期の花崗岩類、斜長流紋岩が、高石山を中心とする一帯は、新第四期火山岩類が分布する。

苗場山から三多古山一帯は、第四期火山岩類の堆積地となっており、比較的解析されていない緩斜面が多い。

毛猛山、未丈ヶ岳の一帯は、古生層を基岩に、これを貫く花崗岩類、閃緑岩類の火成岩が多い。

守門岳、浅草岳等の火山群は、緑色凝灰岩を貫いて噴出した安山岩溶岩及び火山砕屑岩類が分布している。

越後粟ヶ岳から中ノ岳にかけては、古生層が分布し、新第三期のグリーンタフ及び斜長あわ石英粗面岩類がみられる。

## (イ) 土壌

当計画区の土壌は、褐色森林土が全体の約5割を占め、次いでポドゾル・ポドゾル化土壌、受蝕土の順となっており、一部に黒色土、赤色土がみられる。

国有林は県境付近の山岳地帯に集中しており、豪雪に加え、急傾斜地が多いことから、基岩が露出した岩石地、受蝕土及びポドゾル・ポドゾル化土壌が国有林総面積の約5割を占めている。

褐色森林土は、計画区内の標高500m以下の山地帯下部から、標高1,500m前後にかけて広く分布し、土壌型では、適潤性褐色森林土（偏乾亜型）（BD（d）型）、適潤性褐色森林土（BD型）が多い。当間山の山麓一帯には、赤色系の褐色森林土がみられ、ポドゾル・ポドゾル化土壌の下部には暗色系の褐色森林土も出現している。平衡斜面や凹斜面では、崩積土から生成された良質な土壌が出現するが、平坦地や凹地では、理学的性質に乏しい堅密な土壌が出現する。

ポドゾル・ポドゾル化土壌は、標高500m前後のやせ尾根付近に乾性型が、標高1,200m以上の残丘面に湿性型がみられる。

また、黒色土壌が緩斜面に、グライ土壌が平坦地に、赤色土は当間山の付近にそれぞれわず



かに出現しているほか、山間地は豪雪のため、傾斜30°以上では雪崩による受蝕土が多く、山岳地帯には岩石地が多い。

#### ウ 気候

当計画区の気候は、日本海側気候に属し、平野部と山岳地帯では標高差が大きく、気候の差も著しいが、一般的に夏季は高温多湿、冬季は日本海からの季節風が山間部に多量の雪をもたらし、我が国少数の豪雪地帯となっている。

年平均気温は、平野部で14℃前後、山間部で12℃前後であり、比較的温暖である。

年間降水量は、平野部、山間部ともに2,400mm前後と比較的多い。

積雪量は、海岸平野部では1m前後であるが、山間部では最深積雪量が3～4mに達し、奥地山岳地帯には5mにおよぶところもみられる。

#### エ 森林の概況

人工林及び天然林の概況は次のとおりである。

##### (ア) 人工林

当計画区内の国有林における人工林の面積は、約5.7千haで立木地面積の6%を占め、樹種別にはスギ66%、カラマツ11%、その他23%となっている。

齢級配置は、Ⅰ～Ⅳ齢級(1～20年生)が3%、Ⅴ～Ⅷ齢級(21～40年生)が6%、Ⅸ齢級以上(41年生～)が91%となっており、利用期を迎えた林分が多くなっている。

##### (イ) 天然林

当計画区内の国有林における天然林の面積は、約84千haで立木地面積の94%を占め、樹種別にはブナ53%、ミズナラ6%、アオトド4%、その他37%となっている。

### (3) 社会経済的背景

#### ア 人口及び産業別就業状況等

当計画区の人口は、802千人で、新潟県人口の36%を占めている(令和2年度国勢調査による)。

産業別の就業者割合は、第1次産業が5%、第2次産業が33%、第3次産業が62%となっている。

#### イ 土地の利用状況

当計画区の総面積502千haのうち、森林は67%(337千ha)を占めており、林野庁所管の国有林は104千haで、森林面積の31%を占めている。また、農耕地は15%、宅地が4%、その他が14%となっている。

#### ウ 交通網

鉄道は、JRの上越新幹線、信越本線、上越線、越後線、弥彦線、飯山線、只見線及び第3セクターの北越急行ほくほく線が運行されている。

道路は、関越自動車道、北陸自動車道、国道8、17、116、252、253、289、290、402号線等を

幹線とし、これに県道及び市町村道が接続し、発達した道路網を形成している。

#### エ 地域産業の概況

当計画区の第1次産業の就業者は22千人、第2次産業は132千人、第3次産業は250千人である。また、産業別生産額は総額3兆1,154億円で、第1次産業は586億円（2%）、第2次産業は9,515億円（31%）、第3次産業は約2兆0,746億円（67%）となっており、第3次産業の割合が高い比率を占めている。

当計画区には、豊かな自然環境を背景に、「上信越高原国立公園」、「尾瀬国立公園」、「佐渡弥彦米山国定公園」、「越後三山只見国定公園」のほか数多くの県立自然公園があり、観光資源に恵まれている。

また、豊富な積雪量を背景に、スキー場等も多く設置されているなど、レジャー産業も盛んである。

#### オ 林業・林産業の概況

民有林における森林の保有状況は、5ha未満の零細所有者が大部分を占め、20ha以上の所有者は1%程度となっている。

当計画区には、9つの森林組合があり、造林、保育、林産業を通じて、流域林業の担い手として大きな役割を果たしており、特に、魚沼地区においては、山菜、きのこ類の生産加工を森林組合が中心となって組織的に行われている。

また、プレカット加工、ログハウス、座卓の製造等、地域の特色ある林産資源を活かした付加価値の高い林産加工が展開されている。

一方、近年の林業従事者の高齢化、他産業への転職に伴う林業従事者の減少、木材価格の長期低迷等により、林業・林産業の低迷が深刻な問題となっている。

2 前計画の実行結果の概要及びその評価

前計画の前半5か年分（平成30年度～令和4年度）における当計画区での主な計画と実行結果は次のとおりとなっている。（令和4年度は、実行予定を計上した。）

(1) 間伐立木材積その他の伐採立木材積及び間伐面積

主伐は、分収林を中心に計画したところであるが、分収造林契約の契約期間の延長（伐採の延期）等により計画量を下回った。

間伐は、計画した林分の生育状況等を考慮し、一部の実行を見合わせたことから、計画量を下回った。

単位 材積：m<sup>3</sup> 面積：ha

区 分	前計画の前半5か年分		実行結果	
	主 伐	間 伐	主 伐	間 伐
伐採量 (間伐面積)	48,954	79,877 (1,060)	30,370	36,852 (300)

(2) 人工造林及び天然更新別面積

人工造林については、主伐実行状況を反映して今期計画期間（令和5年度～令和9年度）以降で行うこととしたため、計画量を下回った。

天然更新については、稚幼樹の生育状況等からみて経過観察等を要する箇所もあり、今期計画期間内に更新完了を予定していることから、計画量を下回った。

単位 面積：ha

区 分	前計画の前半5か年分		実行結果	
	人工造林	天然更新	人工造林	天然更新
更新量	132	15	43	4

(3) 林道等の開設及び拡張（改良）の数量

林道等の開設については、適切な森林整備に必要とされる路線について計画したが、既設林道の有効活用を図るとともに、森林作業道等の簡易な路網を優先して作設した結果、実行箇所がなかった。

林道等の拡張については、当初計画で予期できなかった台風などの集中豪雨等による被災箇所の復旧を優先して実行した結果、計画を下回った。

単位 開設：m 拡張：路線数

区 分	前計画の前半5か年分		実行結果	
	開 設	拡 張	開 設	拡 張
林 道	3,726	59	—	8
うち林業専用道	3,126	8	—	1

(4) 保安林の整備及び治山事業の数量

保安林機能の維持増進のための本数調整伐、災害箇所の復旧を目的とした溪間工、山腹工を計画したが、本数調整伐については、森林の生育状況等を考慮して実行を見合わせた。保安施設については、令和元年台風19号などの集中豪雨による被害が発生し、緊急性が高い地区を優先したため、計画量を上回った。

単位 地区数

区 分	前計画の前半5か年分		実行結果	
	保安施設及び 保安林の整備	地すべり事業	保安施設及び 保安林の整備	地すべり事業
地区数	3	—	8	—

### 3 計画樹立に当たっての基本的な考え方

森林は、国土の保全、水源の涵養<sup>かん</sup>、生物多様性の保全、地球温暖化防止、文化の形成、木材の物質生産等の多面的機能を有しており、国民生活に様々な恩恵をもたらす「緑の社会資本」である。

とりわけ、我が国の森林は、戦後に積極的に造成された人工林を主体に蓄積が年々増加しており、多くの人工林が主伐期を迎え、充実した森林資源を活用すると同時に計画的に再造成すべき段階にある。しかしながら、木材需要が増加する中、国産材の供給量が着実に増加する一方で、林業採算性の長期低迷等から主伐後の再造林が十分に行われていない現状にある。また、我が国の経済社会は、少子高齢化と人口減少が一層進行するほか、豪雨の増加等により山地災害が頻発するなど大きな情勢の変化が生じている。

このような中で、森林資源を有効に利用しながら森林の有する多面的機能の持続的な発揮を図るためには、より効率的かつ効果的な森林の整備及び保全を進めていく必要がある。こうした情勢を踏まえ、森林の現況、自然条件、社会的条件、国民のニーズ等に応じて、施業方法を適切に選択し、計画的に森林の整備及び保全を進めながら、森林の機能に応じた望ましい森林の姿を目指していく。

この計画においては、このような考え方に即し、森林の整備及び保全の目標、森林施業、林道の開設、森林の土地の保全、保安施設等に関する事項を明らかにし、森林の整備及び保全の目標を定めるとともに、この目標を実現するために必要な伐採立木材積、造林面積、林道開設量等を定めることとした。

なお、この計画の樹立に即して、民有林に係る施策との一体的な推進を図りつつ、組織・技術力・資源を活用し、民有林の経営に対する支援等に積極的に取り組むこととする。

## Ⅱ 計画事項

### 第1 計画の対象とする森林の区域

#### 市町村別面積

単位 面積：ha

区 分		面 積	備 考
総 数		103,958.27	
市 町 村 別 内 訳	長 岡 市	2,233.25	
	三 条 市	14,628.78	
	柏 崎 市	206.50	
	加 茂 市	2,131.72	
	十 日 町 市	7,590.24	
	魚 沼 市	30,870.51	
	南 魚 沼 市	19,156.13	
	湯 沢 町	24,991.05	
	津 南 町	2,150.09	

- (注) 1 計画の対象とする森林の区域は、森林計画図において表示する区域内の国有林とする。  
 2 森林計画図の縦覧場所は、関東森林管理局計画課及び中越森林管理署とする。

## 第2 森林の整備及び保全に関する基本的な事項

### 1 森林の整備及び保全の目標その他森林の整備及び保全に関する基本的な事項

#### (1) 森林の整備及び保全の目標

当計画区内の森林の自然的社会的経済的諸条件からみて、森林の有する水源涵養、山地災害防止／土壌保全、快適環境形成、保健・レクリエーション、文化、生物多様性保全及び木材等生産の各機能について、特にその機能発揮の上から望ましい森林の姿は次のとおりである。

なお、地球環境保全機能については、二酸化炭素の吸収や炭素の固定、蒸発散作用等の森林の働きが保たれることによって発揮される属地性のない機能であることに留意する必要がある。

#### ア 水源涵養機能

下層植生とともに樹木の根が発達することにより、水を蓄える隙間に富んだ浸透・保水能力の高い森林土壌を有する森林であって、必要に応じて浸透を促進する施設等が整備されている森林

#### イ 山地災害防止機能／土壌保全機能

下層植生が生育するための空間が確保され、適度な光が射し込み、下層植生とともに樹木の根が深く広く発達し、土壌を保持する能力に優れた森林であって、必要に応じて山地災害を防ぐ施設が整備されている森林

#### ウ 快適環境形成機能

樹高が高く枝葉が多く茂っているなど遮蔽能力や汚染物質の吸着力が高く、諸被害に対する抵抗性が高い森林

#### エ 保健・レクリエーション機能

身近な自然・自然とのふれあいの場として適切に管理され、多様な樹種等からなり、住民等に憩いと学びの場を提供している森林であって、必要に応じて保健・教育活動に適した施設が整備されている森林

#### オ 文化機能

史跡・名勝等と一体となって潤いのある自然景観や歴史的風致を構成している森林であって、必要に応じて文化活動に適した施設が整備されているなど、精神的・文化的・知的向上等を促す場としての森林

#### カ 生物多様性保全機能

全ての森林が発揮するものであるが、属地的に機能が発揮されるものを示せば、原生的な森林生態系、希少な生物が生育・生息する森林、陸域・水域にまたがり特有の生物が生育・生息する溪畔林等、その土地固有の生物群集を構成する森林。

#### キ 木材等生産機能

林木の生育に適した土壌を有し、木材として利用する上で良好な樹木により構成され、成長量が大きい森林であって、林道等の基盤施設が適切に整備されている森林

## (2) 森林の整備及び保全の基本方針

森林の整備及び保全に当たっては、前述の「森林の整備及び保全の目標」を基本とする。

各機能の高度発揮を図るため、適正な森林施業の実施や森林の保全の確保により健全な森林資源の維持増進を推進する。

具体的には、森林の有する各機能の高度発揮を図るため、併存する機能の発揮に配慮しつつ、重視すべき機能に応じた多様な森林の整備及び保全を行う観点から、地域の特性、森林資源の状況及び森林に関する自然条件並びに社会的要請を総合的に勘案の上、育成単層林における保育・間伐及び主伐と再造林による林齢構成の平準化、針広混交林化及び広葉樹林化、人為と天然力を適切に組み合わせた多様性に富む育成複層林の整備、天然生林の適確な保全及び管理等に加え、保安林制度の適切な運用、山地災害等の防止対策及び森林病虫害や野生鳥獣による被害防止対策等を推進する。

さらに、森林の整備及び保全には路網の整備が不可欠であり、育成単層林等においては、施業の効率化に必要な路網を計画的に整備する一方、天然生林においては管理に必要となる最小限の路網を整備又は現存の路網を維持するなど、指向する森林の状態に応じた路網整備を進める。

その際、生物多様性の保全や地球温暖化の防止に果たす役割はもとより、社会的情勢の変化、豪雨の増加等の自然環境の変化、流域治水と連携した対策の必要性、花粉発生源対策の推進の必要性等にも配慮するほか、森林の状況を適確に把握するための森林資源のモニタリングの適切な実施や、リモートセンシング及び森林GISの効果的な活用を図る。

また、森林の整備に伴い発生した木材については、有効に利用する。

なお、森林の有する機能ごとの森林整備及び保全の基本方針については、以下のとおり定める。

### ア 水源涵養機能

ダム集水区域や主要な河川の上流に位置する森林及び地域の用水源として重要なため池、湧水地及び溪流等の周辺に存在する森林については、水源涵養機能の維持増進を図る森林として整備及び保全を推進する。

具体的には、洪水の緩和や良質な水の安定供給を確保する観点から、適切な保育・間伐を促進しつつ、下層植生や樹木の根を発達させる施業を推進するとともに、伐採に伴って発生する裸地については、縮小及び分散を図る。また、自然条件や国民のニーズ等に応じ、奥地水源林等の人工林における針広混交の育成複層林化など天然力も活用した施業を推進する。

ダム等の利水施設上流部等においては、水源涵養の機能が十全に発揮されるよう、保安林の指定やその適切な管理を推進することを基本とする。

### イ 山地災害防止機能／土壌保全機能

山腹崩壊等により人命・人家等施設に被害を及ぼすおそれがある森林など、土砂の流出・崩壊その他山地災害の防備を図る必要のある森林については、山地災害防止機能／土壌保全機能の維持増進を図る森林として整備及び保全を推進する。

具体的には、災害に強い国土を形成する観点から、地形、地質等の条件を考慮した上で、林床の裸地化の縮小及び回避を図る施業を推進する。また、自然条件や国民のニーズ等に応じ、天然力も活用した施業を推進する。

集落等に近接する山地災害の発生の危険性が高い地域等において、土砂の流出防備等の機能



が十全に発揮されるよう、保安林の指定やその適切な管理を推進するとともに、溪岸の侵食防止や山脚の固定等を図る必要がある場合には、谷止や土留等の施設の設置を推進することを基本とする。

#### ウ 快適環境形成機能

国民の日常生活に密接な関わりを持つ里山林等であって、騒音や粉塵等の影響を緩和する森林及び森林の所在する位置、気象条件等からみて風害、霧害等の気象災害を防止する効果が高い森林については、快適環境形成機能の維持増進を図る森林として整備及び保全を推進する。

具体的には、地域の快適な生活環境を保全する観点から、風や騒音等の防備や大気の浄化のために有効な森林の構成の維持を基本とし、樹種の多様性を増進する施業や適切な保育・間伐等を推進する。

快適な環境の保全のための保安林の指定やその適切な管理、防風、防潮等に重要な役割を果たしている海岸林等の保全を推進する。

#### エ 保健・レクリエーション機能

観光的に魅力のある高原、溪谷等の自然景観や植物群落を有する森林、キャンプ場や森林公園等の施設を伴う森林など、国民の保健・教育的利用等に適した森林については、保健・レクリエーション機能の維持増進を図る森林として整備及び保全を推進する。

具体的には、国民に憩いと学びの場等を提供する観点から、自然条件や国民のニーズ等に応じ広葉樹の導入を図るなど多様な森林整備を推進する。

また、保健等のための保安林の指定やその適切な管理を推進する。

#### オ 文化機能

史跡、名勝等の所在する森林や、これらと一体となり優れた自然景観等を形成する森林については、潤いある自然景観や歴史的風致を構成する観点から、文化機能の維持増進を図る森林として整備及び保全を推進する。

具体的には、美的景観の維持・形成に配慮した森林整備を推進する。

また、風致の保存のための保安林の指定やその適切な管理を推進する。

#### カ 生物多様性保全機能

全ての森林は多様な生物の生育・生息の場として生物多様性の保全に寄与している。このことを踏まえ、森林生態系の不確実性を踏まえた順応的管理の考え方にに基づき、時間軸を通して適度な攪乱により常に変化しながらも、一定の広がりにおいてその土地固有の自然条件等に適した様々な生育段階や樹種から構成される森林がバランス良く配置されていることを目指す。

とりわけ、原生的な森林生態系、希少な生物が生育・生息する森林、陸域・水域にまたがり特有の生物が生育・生息する溪畔林などの属地的に機能の発揮が求められる森林については、生物多様性保全機能の維持増進を図る森林として保全する。

また、野生生物のための回廊の確保にも配慮した適切な保全を推進する。

#### キ 木材等生産機能

林木の生育に適した森林で、効率的な森林施業が可能な森林については、木材等生産機能の

維持増進を図る森林として整備を推進する。

具体的には、木材等の林産物を持続的、安定的かつ効率的に供給する観点から、森林の健全性を確保し、木材需要に応じた樹種、径級の林木を生育させるための適切な造林、保育、間伐等を推進することを基本として、将来にわたり育成単層林として維持する森林では、主伐後の植栽による確実な更新を行う。この場合、施業の集約化や機械化を通じた効率的な整備を推進することを基本とする。

(3) 計画期間において到達し、かつ、保持すべき森林資源の状態等

単位 面積：ha

区 分		現 況	計画期末
面 積	育成単層林	4,427.57	3,839.96
	育成複層林	2,520.43	2,671.70
	天然生林	82,743.08	82,743.08
森林蓄積 m <sup>3</sup> /ha		92	95

(注) 1 育成単層林、育成複層林及び天然生林へと誘導・維持する施業の内容については、以下のとおり。

(1) 育成単層林は、森林を構成する林木の一定のまとまりを一度に全部伐採し、人為<sup>※1</sup>により単一の樹冠層を構成する森林として成立させ維持する施業（以下「育成単層林へ導くための施業」という）。

(2) 育成複層林は、森林を構成する林木を帯状若しくは群状又は単木で伐採し、一定の範囲又は同一空間において複数の樹冠層<sup>※2</sup>を構成する森林（施業の関係上一時的に単層林となる森林を含む）として人為により成立させ維持する施業（以下「育成複層林へ導くための施業」という）。

(3) 天然生林は、主として天然力を活用することにより成立させ維持する施業（以下「天然生林へ導くための施業」という）。

この施業には、国土の保全、自然環境の保全、種の保存等のための禁伐等を含む。

2 現況については、令和4年3月31日現在の数値である。

2 その他必要な事項

特になし。

※1 「人為」とは、植栽、更新補助（落下した種子の発芽を促進させるための地表かきおこし、刈払い等）、芽かき、下刈、除伐、間伐等の保育等の作業を総称したもの。

※2 「複数の樹冠層」は、樹齢や樹種の違いから林木の高さが異なることにより、生じるもの。

### 第3 森林の整備に関する事項

#### 1 森林の立木竹の伐採に関する事項（間伐に関する事項を除く）

森林施業に当たっては、第2の1に定める「森林の整備及び保全の目標その他森林の整備及び保全に関する基本的な事項」によるほか、次に掲げる基準による。

なお、保安林及び保安施設地区内の森林並びに法令により立木の伐採につき制限がある森林（森林法施行規則（昭和26年農林省令第54号）第10条に規定する森林をいう。）については、制限の範囲内で必要な施業を行う。

また、施業の実施に当たっては、山村における過疎化や高齢化の進行を踏まえ、林地生産力の高低や傾斜の緩急といった自然条件のほか、車道等や集落からの距離といった社会的条件を勘案しつつ効率的かつ効果的に行う。さらに、森林の生物多様性の保全の観点から、野生生物の営巣、餌場、隠れ場として重要な空洞木や枯損木及び目的樹種以外の樹種であっても目的樹種の成長を妨げないものについては保残に努める。このほか、野生鳥獣による森林被害の状況に応じた施業を行う。

#### (1) 立木の伐採（主伐）の標準的な方法

伐採に当たっては、森林の有する公益的機能の発揮を確保するため、作業地の自然条件を踏まえ、土砂の流出や林地崩壊の危険が予想される箇所等について、林地の保全や生物多様性の保全等に支障が生じないように、「主伐時における伐採・搬出指針の制定について」（令和3年3月16日付け2林整第1157号林野庁長官通知）を踏まえ、適切な伐採方法及び搬出方法によることとする。

#### ア 育成単層林へ導くための施業

育成単層林へ導くための施業は、自然条件のほか社会的条件、林業技術体系等からみて、公益的機能の発揮が確保され、高い林地生産力が期待できる森林について、下記に留意のうえ実施する。なお、伐採方法は皆伐とし、更新方法は、人工造林又はぼう芽更新等の天然更新とする。

- a 自然条件及び公益的機能の確保の必要性を踏まえ、1か所当たりの伐採面積の規模及び伐採箇所の分散に配慮する。ただし、分収造林等の契約に基づく森林は契約内容による。
- b 連続して伐区を設けようとする場合は、隣接新生林分がおおむねうっ閉した後に設ける。
- c 水源の涵養の機能の維持増進を図るための森林施業を推進すべき森林については、森林の面的広がりやモザイク的配置を考慮する。
- d 林地の保全、溪畔周辺の保全、雪崩、落石等の防止、寒風害等の各種被害の防止及び風致の維持等の観点から、必要に応じて保護樹帯の設定や伐区の形状にも配慮する。
- e 利用径級に達しない有用天然木及び高木性の天然木であり、形質の優れているものが生育している場合は努めて保残する。
- f 主伐の時期については、生物多様性の保全、水源涵養等の公益的機能の発揮を第一とし、地域における木材需要、高齢級林分に偏った齢級構成の平準化等を踏まえ、伐期の多様化を図る。
- g アカマツの天然下種更新やコナラ等のぼう芽更新による育成単層林の造成を期待し天然更新を行う場合は、確実な更新を確保するため、伐区の形状、母樹の保残、樹種の特長等について十分配慮するとともに、伐採に当たっては、前生稚樹の生育状況及び種子の結実状況、

ぼう芽力の旺盛な林齢等を勘案して、適切な時期を選定する。

#### イ 育成複層林へ導くための施業

育成複層林へ導くための施業は、自然条件のほか社会的条件、林業技術体系等からみて、人為と天然力の適切な組合せにより複数の樹冠層を構成する森林として成立し、森林の諸機能の維持増進が期待できる森林について、下記に留意の上実施する。また、主伐に当たって択伐又は複層伐を実施する場合は、複層状態の森林に確実に誘導する観点から、自然条件、稚樹や下層木の生育状況、種子の結実状況等を踏まえ、森林を構成している樹種、林分構造等を勘案して行う。スギ、カラマツ等の単層林を複層林へ誘導する場合は、面的な複層状態に誘導する伐採、群状又は帯状の伐採を基本として実施することとする。

##### a 択伐

- ・ 樹種構成、自然条件、林木の成長等を勘案するとともに、公益的機能の維持・増進が図られる適正な林分構造に誘導するよう配慮することとし、伐採率は30%以内（伐採後に人工造林により更新する場合は40%以内）とする。
- ・ 群状択伐を行う場合の一伐採群の大きさは0.05ha未満とし、帯状択伐を行う場合は10m未満の幅とする。
- ・ 伐採に当たっては、保残木、下木の損傷を回避し、稚幼樹や高木性樹種の中小径木の育成に努める。
- ・ 更新は天然下種更新を基本とし、確実な更新を確保するため、伐区の形状、母樹の保残、樹種の特性等について十分配慮するとともに、伐採に当たっては、前生稚樹の生育状況及び種子の結実状況等を勘案して、適切な時期を選定する。

##### b 複層伐

- ・ 伐採箇所は、自然条件を踏まえ公益的機能を確保する観点から、適切な伐採区域の形状、伐採面積の規模、伐採箇所の分散に配慮する。伐採面積は、面的な複層状態に誘導する場合には、1伐採箇所の面積は概ね2.5ha以下、伐採箇所の形状が群状の場合には概ね1ha以下、帯状の場合には伐採幅を樹高の2倍以内とする。また、伐採率は、原則として50%以内とする。
- ・ 林地や溪畔周辺の保全、雪崩、落石等の防止、寒風害等の各種被害の防止及び風致の維持等の観点から、必要に応じて保護樹帯の設定や伐区の形状にも配慮する。
- ・ 稚幼樹、高木性樹種の中小径木の育成及び母樹の保残を図る。
- ・ 伐採に当たっては、保残木、下木の損傷の回避に努める。
- ・ 天然更新を行う場合は、確実な更新を図るため、種子の結実や散布状況、稚樹の生育状況、母樹の保残等に配慮することとする。

#### ウ 天然生林へ導くための施業

天然生林へ導くための施業は、自然条件のほか社会的条件、林業技術体系等からみて、主として天然力を活用することにより適確な更新及び森林の諸機能の維持増進が図られる森林について、下記に留意の上実施する。

- a 主伐については、ア及びイで定める事項による。

b 国土の保全、自然環境の保全、種の保存等のために禁伐その他の施業を行う必要がある森林については、その目的に応じて適切な施業を行う。

(2) 立木の標準伐期齢

標準伐期齢は樹種ごとに平均成長量が最大となる年齢を基準として、次のとおり定める。

単位：年

地 区	樹 種					
	スギ	アカマツ	カラマツ	その他 針葉樹	用材林 広葉樹	その他 広葉樹
全 域	45	40	40	60	70	20

(注) 「その他広葉樹」は、薪炭材、パルプ用チップ原木、食用きのこ原木等に供されるものを含む。

(3) その他必要な事項

特になし。

## 2 造林に関する事項

### (1) 人工造林に関する事項

人工造林については、植栽によらなければ適確な更新が困難な森林や公益的機能の発揮の必要性から植栽を行うことが適当である森林のほか、木材等生産機能の発揮が期待され、将来にわたり育成単層林として維持する森林等において行う。

また、伐採が終了してから概ね2年以内に、効率的な施業実施の観点から、技術的合理性に基づき、現地の状況に応じた本数の苗木を植栽し、コンテナ苗の活用や伐採と造林の一貫作業に努める。

#### ア 人工造林の対象樹種

人工造林に当たっては、適地適木を旨とし、郷土樹種も考慮に入れて、気候、地形、土壤等の自然条件等に適合するとともに、木材需要にも配慮した樹種を選定する。

なお、苗木の選定に当たっては、成長に優れたエリートツリー（第2世代精英樹等）等の苗木や、無花粉スギ、小花粉スギ等の花粉症対策に資する苗木の増加に努める。

#### イ 人工造林の標準的な方法

地位等の自然条件や既往の造林方法を勘案し、次を標準として適確な更新を図る。

また、再造林は、伐採、地ごしらえ、造林等の作業を一連の工程で行う一貫作業システムにより実施することを基本とする。

##### a 地ごしらえ

植生、地形、気象等の立地条件、保残木や末木枝条の残存状況及び予定する植栽本数等に応じた適切な作業方法を採用する。

##### b 植付け

入手可能な限り、コンテナ苗を活用する。また、気象条件及び苗木の生理に配慮しつつ、苗木の適正な管理を行うとともに、適期の作業とし、確実な活着と旺盛な成長が図られるよう実施する。

##### c 人工造林の植栽本数

植栽本数は、2,000本/haとする。ただし、保安林の指定施業要件で植栽本数の下限が定められている場合は、その本数以上とする。

#### ウ 伐採跡地の人工造林をすべき期間

伐採跡地の人工造林をすべき期間は、裸地状態を早期に回復して公益的機能の維持を図るため、原則として、伐採・搬出を終了した日を含む伐採年度の翌年度の初日から起算して、2年以内とする。

#### エ 鳥獣害防止対策

目的樹種の成長を阻害する野生鳥獣による被害を防除するため、地域における森林被害や生息状況等を勘案しつつ、施業と一体的に行う防護柵等の鳥獣害防止施設等の整備や捕獲等を行う。

(2) 天然更新に関する事項

天然更新については、前生稚樹の生育状況、母樹の存在等の対象森林の現況はもとより、気候、地形、土壌等の自然条件、林業技術体系等からみて、主として天然力の活用により適確な更新が期待できる森林において行う。

ア 天然更新の対象樹種

天然更新の対象樹種は、周辺の自然条件等を踏まえた有用天然木又は高木性の天然木とする。

イ 天然更新の標準的な方法

天然更新箇所について、確実な更新を図るために更新補助作業を行う場合は、次による。

a 地表処理

ササや粗腐植の堆積等により、種子の着床、稚樹の発生、生育が阻害されている箇所については、かき起こし、枝条整理等の作業を行い、種子の着床と稚樹の発生及び生育の促進を図る。

b 刈出し

発生した稚樹の生育が、ササ等の植生の繁茂によって阻害されている箇所については、稚樹の周囲の刈払いを行い、稚樹の生育の促進を図る。

c 植込み

適期に更新状況を確認し、更新が不十分な箇所については、現地の実態に応じた必要な本数の植込みを行う。

d 芽かき

ぼう芽更新の場合、一つの株から発生した複数のぼう芽は、必要に応じて芽かきを行う。

ウ 伐採跡地の天然更新をすべき期間

天然更新の種類	更新状況調査の時期	更新完了の目安
天然下種第1類	搬出又は地表処理完了後3年目	樹高30cm以上の有用天然木及び高木性の天然木が5,000本/ha以上林地にほぼ均等に成立したとき。
天然下種第2類	搬出完了後5年目	
ぼう芽	搬出完了後3年目	

なお、更新状況調査の結果、更新完了の目安に達していない場合は、状況に応じて経過観察、更新補助作業の実施、又は植栽により確実な更新を図る。

- (注) 1 天然下種第1類：天然更新に当たり、更新補助作業を行い更新を図る方法。  
2 天然下種第2類：天然更新に当たり、天然力を活用し人為を加えない方法。  
3 ぼう芽：主に伐採した樹木の根株から発生する新芽を育てる方法。

(3) その他必要な事項

特になし。

### 3 間伐及び保育に関する事項

#### (1) 間伐の標準的な方法

間伐については、林冠がうっ閉（隣り合わせた樹木の葉が互いに接して葉の層が林地を覆ったようになることをいう。以下同じ。）し、立木間の競争が生じ始めた森林において、主に目的樹種の一部を伐採する方法により、伐採後、一定の期間内に林冠がうっ閉するよう、行うものとする。

間伐の実施に当たっては、森林資源の質的向上を図るとともに、適度な下層植生を有する適正な林分構造が維持されるよう、適切な伐採率により繰り返し行う。特に高齢級の森林における間伐に当たっては、立木の成長力に留意する。また、施業の省力化・効率化の観点から、列状間伐の導入に努める。

また、間伐の繰り返し時期は下表のとおりおおむね10年を目安とし、間伐率や林冠がうっ閉する期間等を考慮し、時期を失することのないよう適切に実施することとする。

なお、樹冠疎密度が10分の8以上の林分を対象とし、間伐率は材積比35%を超えず、かつ、その伐採により樹冠疎密度が10分の8を下回ったとしても、当該伐採年度の翌年度の初日から起算して、おおむね5年後において、その森林の樹冠の密度が10分の8以上に回復することが確実に認められる範囲内の伐採率とする。

樹種	間伐時期(年)					間伐の方法
	初回	2回目	3回目	4回目	5回目	
スギ	35	45	(55)	(65)	(75)	○風害のおそれがある場合、国土保全上支障がある場合、その他特別な事情がある場合を除き、列状間伐とする。  ○間伐率は、材積比20～35%とする。
カラマツ	35	45	(55)	(65)		

(注) ( ) は、長伐期施業に適用する。



(2) 保育の標準的な方法

下刈、つる切、除伐の保育については、下表を目安として、現地の実態に即した適期作業の実行に努め、林木の健全な生育を促進する。

植栽樹種	作業種	経過数(年)																				
		1	2	3	4	5	6	7	8	9	10	11	12	13	14	15	16	17	18	19		
スギ	下刈	←————→																				
	つる切						←————→															
	除伐								△				△							△		
カラマツ	下刈	←————→																				
	つる切						←————→															
	除伐								△						△							

- (注) 1 本表は保育実行時期の目安であり、実施にあたっては、現地の実態に応じて行う。  
 2 下刈は、画一的な実施を排し、現地の実態に応じて可能な場合は、省略や隔年実施とする。  
 3 つる切・除伐の△印は標準的な適期を示し、←・→は実行時期の範囲を示す。  
 4 実行に当たっては、次の点に留意する。  
 (1) 下刈終了時点の目安は、大部分の造林木が周辺植生高と同等以上となり、造林木の生育に支障がないと認められる時点とする。  
 (2) 除伐の実行に当たっては、画一性を排し、将来の利用が期待される高木性樹種の育成、林地の保全に配慮した適切な作業を行う。  
 (3) 2回目の除伐時期又は、2回目の除伐実施後1回目の間伐時期までの間に、造林木の本数密度が高く、調整する必要がある場合は除伐2類を実施する。  
 5 天然木の保育については、目的樹種の特性、競合する植生の状態等現地の実態を十分考慮して、適切に実施する。

(3) その他必要な事項

森林吸収源対策を推進するため、育成林については、間伐等の保育を計画的かつ着実に実施する。

#### 4 公益的機能別施業森林の整備に関する事項

##### (1) 公益的機能別施業森林の区域及び当該区域内における施業の方法

公益的機能別施業森林の区域及び当該区域内における施業方法については、次の区分ごとに別表1のとおり定める。

##### ア 公益的機能別施業森林の区域

###### ① 水源の涵養の機能の維持増進を図るための森林施業を推進すべき森林の区域

水源涵養機能の高度発揮が求められている森林について、森林の位置及び構成、当該区域にかかる地域の要請等を勘案しつつ、管理経営の一体性の確保の観点から、その配置についてできるだけまとまりをもたせて定める。

###### ② 土地に関する災害の防止及び土壌の保全の機能、快適な環境の形成の機能又は保健文化機能の維持増進を図るための森林施業を推進すべき森林の区域

##### (ア) 土地に関する災害の防止及び土壌の保全の機能の維持増進を図るための森林施業を推進すべき森林の区域

山地災害防止機能／土壌保全機能の高度発揮が求められている森林について、森林の位置及び構成、当該区域にかかる地域の要請等を勘案しつつ、管理経営の一体性の確保の観点から、その配置についてできるだけまとまりをもたせて定める。

##### (イ) 快適な環境の形成の機能の維持増進を図るための森林施業を推進すべき森林の区域

快適環境形成機能の高度発揮が求められている森林について、森林の位置及び構成、地域住民の意向等を勘案しつつ、管理経営の一体性の確保の観点から、その配置についてできるだけまとまりをもたせて定める。

##### (ウ) 保健文化機能の維持増進を図るための森林施業を推進すべき森林の区域

保健・レクリエーション機能、文化機能及び生物多様性保全機能の高度発揮が求められている森林について、森林の位置及び構成、地域住民の意向等を勘案しつつ、管理経営の一体性の確保の観点から、その配置についてできるだけまとまりをもたせて定める。ただし、狭小な区域を単位として定めることに特別な意義を有する保護林、レクリエーションの森等については、この限りでない。

###### ③ ①及び②のうち伐採の方法その他の施業の方法を特定する必要がある森林の区域 別表1の3のとおり定める。

##### イ 公益的機能別施業森林区域内における施業の方法

公益的機能別森林施業については、下表に基づき公益的機能別施業森林ごとに定める。

公益的機能別施業森林における施業方法

<p>① 水源涵養機能</p>	<p>次の条件のいずれかに該当し、水質の保全又は水量の安定確保のため伐採の方法を定める必要がある森林については、伐期の拡大のほか、皆伐を行う場合にあっては伐採面積の規模縮小を推進</p> <p>(ア) 地 形</p> <ul style="list-style-type: none"> <li>a 標高の高い地域</li> <li>b 傾斜が急峻な地域</li> <li>c 谷密度の大きい地域</li> <li>d 起伏量の大きい地域</li> <li>e 溪床又は河床勾配の急な地域</li> <li>f 掌状型集水区域</li> </ul> <p>(イ) 気 象</p> <ul style="list-style-type: none"> <li>a 年平均又は季節的降水量の多い地域</li> <li>b 短時間に強い雨の降る頻度が高い地域</li> </ul> <p>(ウ) その他</p> <p>大面積の伐採が行われがちな地域</p>
<p>② 山地災害防止機能 ／土壤保全機能</p>	<p>次の条件のいずれかに該当し、人家、農地、森林の土地又は道路その他の施設の保全のため伐採の方法を定める必要がある森林については、複層林施業を推進</p> <p>(ア) 地 形</p> <ul style="list-style-type: none"> <li>a 傾斜が急な箇所</li> <li>b 傾斜の著しい変移点を持っている箇所</li> <li>c 山腹の凹曲部等地表流下水又は地中水の集中流下する部分を持っている箇所</li> </ul> <p>(イ) 地 質</p> <ul style="list-style-type: none"> <li>a 基岩の風化が異常に進んだ箇所</li> <li>b 基岩の節理又は片理が著しく進んだ箇所</li> <li>c 破砕帯又は断層線上にある箇所</li> <li>d 流れ盤となっている箇所</li> </ul> <p>(ウ) 土壤等</p> <ul style="list-style-type: none"> <li>a 火山灰地帯等で表土が粗しょうで凝集力の極めて弱い土壤からなっている箇所</li> <li>b 土層内に異常な帯水層がある箇所</li> <li>c 石礫地からなっている箇所</li> <li>d 表土が薄く乾性な土壤からなっている箇所</li> </ul>
<p>③ 快適環境形成機能</p>	<p>次の条件のいずれかに該当し、生活環境の保全及び形成のため伐採の方法を定める必要がある森林については、複層林施業を推進</p> <p>(ア) 都市近郊等に所在する森林であって郷土樹種を中心とした安定した林相をなしている森林</p>

	<p>(イ) 市街地道路等と一体となって優れた景観美を構成する森林</p> <p>(ウ) 気象緩和、騒音防止等の機能を発揮している森林</p>
④ 保健・レクリエーション機能／文化機能／生物多様性保全機能	<p>次の条件のいずれかに該当し、自然環境の保全及び形成並びに保健・教育・文化的利用のため伐採の方法を定める必要がある森林については、複層林施業を推進（(エ)については、択伐による複層林施業に限る。）</p> <p>(ア) 湖沼、瀑布、溪谷等の景観と一体となって優れた自然美を構成する森林</p> <p>(イ) 紅葉等の優れた森林美を有する森林であって主要な眺望点から望見されるもの</p> <p>(ウ) ハイキング、キャンプ等の保健・文化・教育的利用の場として特に利用されている森林</p> <p>(エ) 希少な生物の保護のため必要な森林</p>

注：②から④までにあつては、適切な伐区の形状・配置等により、伐採後の林分の保全機能、生活環境保全機能、風致の維持等の確保が可能な場合には、長伐期施業等を推進

(2) その他必要な事項  
特になし。

5 林道等の開設その他林産物の搬出に関する事項

(1) 林道等の開設及び改良に関する基本的な考え方

林道等路網については、林道、林業専用道、森林作業道からなるものとし、その開設については、森林の整備及び保全、木材の生産及び流通を効果的かつ効率的に実施するため、傾斜等の自然条件、事業量のまとまり等地域の特性に応じて、環境負荷の低減に配慮しつつ推進する。

また、林道（林業専用道を含む。以下同じ。）の整備については、自然条件や社会的条件が良く、将来にわたり育成単層林として維持する森林等を主体に、効率的な森林施業や木材の大量輸送等への視点を踏まえて推進する。特に林道の開設に当たっては、災害の激甚化や走行車両の大型化、未利用材の収集運搬の効率化に対応し、河川沿いを避けた尾根寄りの線形選択、余裕のある幅員や排水施設の適切な設置等を推進する。

既設林道の改築・改良に当たっては、走行車両の大型化に対応できるよう、曲線部の拡幅や排水施設の機能強化など質的な向上を図る。

基幹路網の現状

単位 延長：km

区 分	路 線 数	延 長
基幹路網	60	157
うち林業専用道	8	7

(注) 現状については、令和4年3月31日現在の数値である。

(2) 効率的な森林施業を推進するための路網密度の水準及び作業システムの基本的な考え方

高性能林業機械開発の進展状況等も考慮しながら、下表を目安に傾斜区分と導入を図る作業システムに応じた目指すべき路網整備の水準を踏まえつつ、林道及び森林作業道を適切に組み合わせて整備する。

効率的な森林施業を推進するための路網密度の水準

単位 路網密度：m/ha

区 分	作業システム	路網密度	
			基幹路網
緩傾斜地(0°～15°)	車両系作業システム	110以上	35以上
中傾斜地(15°～30°)	車両系作業システム	85以上	25以上
	架線系作業システム	25以上	
急傾斜地(30°～35°)	車両系作業システム	60<50>以上	15以上
	架線系作業システム	20<15>以上	
急峻地(35°～)	架線系作業システム	5以上	5以上

(注) 1 「架線系作業システム」とは、林内に架設したワイヤーロープに取り付けた搬器等を移動させて木材を吊り上げて集積するシステムをいう。タワーヤード等を活用する。

- 2 「車両系作業システム」とは、林内にワイヤーロープを架設せず、車両系の林業機械により林内の路網を移動しながら木材を集積、運搬するシステムをいう。フォワーダ等を活用する。
- 3 「急傾斜地」の〈〉書きは、広葉樹の導入による針広混交林化など育成複層林へ誘導する森林における路網密度である。

(3) 林産物の搬出方法等

林産物の搬出に当たっては、伐採する区域の地形等の条件に応じた集材方法及び使用機械を選択するなど、適切な作業システムを選択することとする。

特に、地形、地質等の条件が悪く、土砂の流出又は崩壊を引き起こすおそれがあり、森林の更新や森林の土地の保全に支障をきたす場所においては、地表を極力損傷しないよう、路網の作設は避け、架線によることとするなど十分に配慮すること。

やむを得ず路網又は架線集材のための土場の作設が必要な場合には、法面を丸太組みで支えるなどの対策を講じることとする。

(4) 更新を確保するため林産物の搬出方法を特定する森林の所在及びその搬出方法  
該当なし

(5) その他必要な事項  
特になし。

## 6 森林施業の合理化に関する事項

### (1) 林業に従事する者の養成及び確保に関する方針

林業に従事する者の養成及び確保については、林業経営体の体質強化、高性能林業機械の導入、林業従事者の就労条件の改善、労働安全衛生の確保等に関する一般林政施策の充実とあいまって、林業経営基盤の強化が図られ、優れた林業従事者の確保に資することができるよう、民有林関係者及び関係機関と連携を図りつつ、請負事業の計画的・安定的な実施、事業発注時期の公表、技術習得情報の提供等に努める。

あわせて、森林経営管理制度の定着に向けては、民有林において事業を実施する意欲と能力のある林業経営体の育成が重要であることから、国有林野事業に係る事業を委託する場合にはこうした林業経営体の受注機会の拡大に配慮する。また、国有林の多様な立地を活かし、事業の実施やニーズを踏まえた現地検討会の開催、先駆的な技術の実証等を通じた林業経営体の育成に取り組む。

### (2) 作業システムの高度化に資する林業機械の導入の促進に関する方針

作業システムの高度化については、安全を確保しつつ森林施業の効率化、作業の省力化・労働強度の軽減を推進するため、機械の自動化を含む高性能林業機械等の開発・改良を進めるとともに、その導入と稼働率の向上を図る。このため、民有林関係者と連携を図りつつ、現地検討会等を通じた高性能林業機械を含む機械作業システムの普及・指導、オペレーターを養成するための研修フィールドの提供に取り組むほか、路網の整備、事業規模の確保に配慮した請負事業の発注に努め、林業経営体の高性能林業機械の導入の推進に寄与するよう努める。

### (3) 林産物の利用の促進のための施設の整備に関する方針

林産物の利用の促進については、公共建築物等における木材利用の促進や地域における木材の安定供給体制の構築等が図られるよう、地域や樹材種ごとの木材の価格、需給動向を把握しつつ、持続的かつ計画的な供給に努める。

また、地球温暖化防止のための森林吸収源対策として進める間伐等の森林整備に伴い生産される間伐材等については、建築用材をはじめ合板や集成材、土木、製紙、エネルギー等の多様な分野における需要者のニーズに即した原木を安定的に供給し得る体制の整備に努める。その一環として、公募により製材業者等と協定を締結して原木を供給する「システム販売」など、国有林材の安定供給を通じて、地域の林業・木材産業の活性化に貢献する。

### (4) 社会経済情勢を踏まえた森林施業に関する方針

公益重視の管理経営を一層推進する中で、木材需要の多様化、林業労働力不足等の社会経済情勢の変化を踏まえ、植栽本数の縮減や下刈の省力化、天然力を活用した森林の更新、早生樹等の植栽の試行等、創意工夫に基づく森林施業に積極的に取り組む。

### (5) その他必要な事項

民有林と国有林が連携して効率的な路網整備や間伐等の森林整備に取り組むため、公益的機能維持増進協定の締結による森林の整備、森林共同施業団地の設定、民有林と国有林が連携した安定供給システム販売等を推進する。

第4 森林の保全に関する事項

1 森林の土地の保全に関する事項

(1) 樹根及び表土の保全その他森林の土地の保全に特に留意すべき森林の地区

樹根及び表土の保全その他森林の土地の保全に特に留意すべき森林の地区については、次のとおり定める。

単位 面積：ha

森林の所在		面積	留意すべき事項	備考	
市町村	区域(林班)			(該当する保安林種等)	
長岡市	201～204、280～283	2,185.83	水源のかん養 土砂流出の防備	水かん	1,807.78
				土流	378.05
				砂防	2.36
	計				
三条市	401～410、(411～413)、 414、(415～418)、 419～423、(424～425)、 426、427、(428)、 429～432、(433)、 434～437	13,263.43	水源のかん養 土砂流出の防備 干害の防備	水かん	11,561.46
				土流	1,629.37
				干害	1.05
	計				
加茂市	438～441	2,131.72	水源のかん養	水かん	2,131.72
十日町市	(1～5)、6～9、(10)、 11、(12)、13～15、 102、(103～106)、107、 108、(111)、303、601	5,330.80	水源のかん養 土砂流出の防備 土砂崩壊の防備 なだれの防止	水かん	3,932.77
				土流	1,323.25
				土崩	2.29
				なだれ	30.47
	計				
魚沼市	205、(206～207)、 208～212、(213)、214、 215、(216)、218～220、 (222～228)、(230)、 231～235、(236)、 237～241、(242)、 243～249、(250)、251、 (252～253)、254～263、 (264)、265～268、 (269)、270～279	28,619.26	水源のかん養 土砂流出の防備 なだれの防止	水かん	26,705.18
				土流	1,789.84
				なだれ	123.70
				砂防	0.54
	計				
南魚沼市	113～114、(115～116)、 (140～145)、146、 (147～149)、149-1、 (150～153)、154、(155)、 156～160、 160-1～160-4、 161～164、(165～169)、 (171)、172	16,208.12	水源のかん養 土砂流出の防備 土砂崩壊の防備 なだれの防止	水かん	13,560.08
				土流	2,419.20
				土崩	26.58
				なだれ	72.36
				砂防	117.01
	計				
[塩沢]	1				
[川窪]	1				
[野田]	1～2				
	計				



単位 面積：ha

森林の所在		面積	留意すべき事項	備考	
市町村	区域(林班)			(該当する保安林種等)	
湯沢町	(16)、(20~21)、 (25~26)、(28~30)、 (34)、35~38、(39)、 40~69、(70)、71、 (72~73)、74、(75)、 76~82、(83~84)、 85~87、(88~89)、 90~92、(93~96)、97、 (98~101)、117~120、 (121)、122~125、 (126)、127~128、 (129~(133)、134~137、 (139~140)	20,292.67	水源のかん養 土砂流出の防備 なだれの防止	水かん	14,019.97
	土流			5,955.32	
	計			なだれ	39.51
				砂防	2.76
津南町 [津南町]	7~8、305~309、 (310)、311、(312) (15)	2,034.49	水源のかん養 土砂流出の防備	水かん	670.38
	計				土流
総数		90,066.32			

- (注) 1 市町村欄の [ ] は官行造林地である。  
 2 区域欄の数字は林班で、( ) 書は林班の一部であることを示す。  
 3 本項に該当する主な森林の区域は、次の森林である。

略称	正式名称
水かん	水源かん養保安林
土流	土砂流出防備保安林
土崩	土砂崩壊防備保安林
干害	干害防備保安林
なだれ	なだれ防止保安林
砂防	砂防指定地

- (2) 森林の土地の保全のため林産物の搬出方法を特定する必要のある森林及びその搬出方法

単位 面積：ha

区分	森林の所在(林小班)	面積	搬出方法
総数		2.20	
市町村別内訳	魚沼市 223 ぬ1	2.20	原則架線集材とする

単位 面積：ha

区 分		森林の所在（林小班）	面 積	搬出方法
総 数			2.20	
市 町 村 別 内 訳	魚 沼 市	223 め1	2.20	原則架線集材とする

(注) 森林の所在は林小班により表示するものとする。

(3) 土地の形質の変更に当たって留意すべき事項

土地の形質の変更に当たっては、調和のとれた快適な地域環境の整備を推進する観点に立って森林の適正な保全と利用との調整を図り、地域における飲用水等の水源として依存度の高い森林、良好な自然環境を形成する森林等安全で潤いのある居住環境の保全及び形成に重要な役割を果たしている森林の他用途への転用は、極力避ける。

また、土石の切取り、盛土等を行う場合には、気象、地形、地質等の自然条件、地域における土地利用及び森林の現況並びに土地の形質変更の目的及び内容を総合的に勘案し、実施地区の選定を適切に行う。

さらに、土砂の流出又は崩壊、水害等の災害の発生をもたらし、又は地域における水源の確保、環境の保全に支障を来すことのないよう、その態様に応じ、法面の緑化、土留工等の防災施設及び貯水池等の設置、環境の保全等のための森林の適正な配置等の適切な措置を講ずる。

(4) その他必要な事項

立木の伐採に当たっては、森林のもつ公益的機能を阻害しないよう、小面積分散伐採及び表土の保全に配慮するよう努める。

## 2 保安施設に関する事項

### (1) 保安林の整備に関する方針

保安林については、Ⅱ－第2－1に定める「森林の整備及び保全の目標その他森林の整備及び保全に関する基本的な事項」に則し、当計画区における森林に関する自然的条件、社会的要請、保安林の配備状況等を踏まえ、水源の涵養、災害の防備、保健・風致の保存等の目的を達成するため保安林として指定する必要がある森林について、水源かん養保安林、土砂流出防備保安林、保健保安林等の指定に重点を置いて保安林の配備を計画的に推進するとともに、必要に応じて指定施業要件を見直し、その保全を確保する。

### (2) 保安施設地区の指定に関する方針

該当なし。

### (3) 治山事業の実施に関する方針

治山事業については、国民の安全・安心の確保を図る観点からⅡ－第2－1に定める「森林の整備及び保全の目標その他森林の整備及び保全に関する基本的な事項」に則し、災害に強い地域づくりや水源地域の機能強化を図るため、近年、大雨や短時間豪雨の発生頻度の増加により尾根部からの崩壊等による土砂流出量の増大、流木災害の激甚化、広域にわたる河川氾濫など、災害の発生形態が変化していることを踏まえ、緊急かつ計画的な実施を必要とする荒廃地等を対象として、次の取組を行う。

ア 山地災害危険地区等におけるきめ細かな治山ダムの設置等による土砂流出の抑制

イ 森林整備や山腹斜面の筋工等の組合せによる森林土壌の保全強化

ウ 流木捕捉式治山ダムの設置に加え、渓流域での危険木の伐採、溪流生態系にも配慮した林相転換等による流木災害リスクの軽減

こうした対策の実施に際しては、流域治水の取組との連携を図る。

これらのハード対策と併せて、山地災害危険地区に係る監視体制の強化や情報提供等のソフト対策の一体的な実施、地域の避難態勢との連携を図る。

また、既存施設の長寿命化対策の推進を含めた総合的なコスト縮減に努めるとともに、ICTや新技術の施工現場への導入を推進する。このほか、現地の実情を踏まえて、在来種を用いた植栽・緑化や治山施設への魚道の設置など生物多様性の保全に努める。

### (4) その他必要な事項

保安林の適切な管理を確保するため、地域住民、地方公共団体等の協力・参加が得られるよう努めるとともに、保安林台帳の調製、標識の設置、巡視及び指導の徹底等を適正に行う。

また、衛星デジタル画像等を活用し、保安林の現況や規制に関連する情報の総合的な管理を推進する。

### 3 鳥獣害の防止に関する事項

#### (1) 鳥獣害防止森林区域及び当該区域内における鳥獣害の防止の方法

##### ア 区域の設定

鳥獣害防止森林区域については、別表2のとおり定める。

##### イ 鳥獣害の防止の方法

鳥獣害の防止については、森林の適確な更新及び造林木の確実な育成を図ることを旨として、地域の実情に応じて、当該対象鳥獣からの被害を防止するため、わな捕獲（くくりわな等によるものをいう。）並びに防護柵等の設置及び維持管理、センサーカメラによる森林のモニタリングの実施等の植栽木の保護措置による鳥獣害防止対策を推進する。

その際、地方公共団体など関係機関と連携した対策を推進することとし、鳥獣保護管理施策や農業被害対策等との連携・調整に努めるとともに、防護柵等の設置に当たっては、創意工夫を図りながら設置コストの抑制に努める。

#### (2) その他必要な事項

特になし。

#### 4 森林病虫害の駆除及び予防その他の森林の保護に関する事項

##### (1) 森林病虫害等の被害対策の方針

病虫害等による被害の未然防止、早期発見及び早期駆除に努める。特に松くい虫被害については、被害抑制のための健全な松林の整備と防除対策の重点化、地域の自主的な防除活動等の一層の推進との連携を図るとともに、被害の状況等に応じ、被害跡地の復旧及び抵抗性を有するマツ又は他の樹種への計画的な転換の推進を図ることとする。なお、抵抗性を有するマツへの転換に当たっては、気候、土壌等の自然条件に適合したものを導入する。

また、ナラ枯れ被害については引き続き被害の発生状況等について民有林関係者との情報共有を行い、民有林と連携した有効な防除対策を講ずる。

##### (2) 鳥獣害対策の方針（3に掲げる事項を除く）

3（1）アにおいて定める対象鳥獣以外の鳥獣による森林被害及び鳥獣害防止森林区域外における対象鳥獣による森林被害については、その防止に向け、捕獲も含め鳥獣保護管理施策や農業被害対策等との連携を図りつつ、森林被害のモニタリングを推進し、その結果を踏まえ、必要に応じて3（1）イに準じた鳥獣害防止対策を推進する。

ツキノワグマによる剥皮等の被害が発生している地域については、剥皮対策等を講ずるとともに、関係機関等と連携し、生息状況、被害実態、捕獲等の情報を共有し、効果的な被害対策に努めることとする。

また、森林被害の未然防止、早期発見による適切な対応策を講ずる観点から、森林の巡視を強化することとし、被害が発生した場合は関係機関等と連携し、効果的な被害対策に努めることとする。

##### (3) 林野火災の予防の方針

林野火災を未然に防止するため、入林者数の動向、道路の整備状況及び過去における林野火災の発生頻度を踏まえ、保護標識等の適切な設置や巡視に努めるとともに、森林の保護管理上必要となる歩道等については、必要に応じて地方公共団体との連携を図り、効果的な整備を推進する。

##### (4) その他必要な事項

廃棄物の不法投棄等の人為被害、豪雨災害や風害等の気象被害等については、入林者数の動向、過去の被害の発生状況、発生時期、気象状況等を踏まえ、より効果的かつ適切な被害防止の実施に努める。

第5 計画量等

1 間伐立木材積その他の伐採立木材積

単位 材積：千m<sup>3</sup>

区 分	総 数			主 伐			間 伐		
	総数	針葉樹	広葉樹	総数	針葉樹	広葉樹	総数	針葉樹	広葉樹
総 数	322	294	28	154	137	17	167	156	11
うち前半 5 年 分	176	157	19	102	88	14	74	69	5

2 間伐面積

単位 面積：ha

区 分	間伐面積
総 数	1,054
うち前半5年分	791

3 人工造林及び天然更新別の造林面積

単位 面積：ha

区 分	人工造林	天然更新
総 数	422	0
うち前半5年分	195	0

4 林道等の開設及び拡張に関する計画

単位 延長：m 面積：ha

開設 拡張 別	種類	区 分	位 置 (市町村)	路 線 名	延 長	利用 区域 面積	う ち 前 半 5 年 分	対 図 番 号	備 考 (林班)
開設	総 数			13路線	22,836		7,076		
	自動 車道	林 業 専 用 道	三条市	西ノ沢	1,006	252	1,006	①	413
				大谷野々倉	3,100	252	3,100	⑤	413
			計	2路線	4,106		4,106		
			十日町市	砥沢川	1,500	113	—	⑫	104
				小松原	2,200	148	—	⑬	1・302
			計	2路線	3,700		—		
			魚沼市	大白川浅草岳	3,700	487	—	⑨	215・216
			計	1路線	3,700		—		
			南魚沼市 (湯沢町)	飯士山	1,300	175	—	⑦	140
			計	1路線	1,300		—		
			湯沢町	カッサ	820	358	820	②	23
				萱付	1,300	196	1,300	③	94・95
				土樽毛渡沢	850	910	850	④	123
				通四郎	1,560	106	—	⑥	93
				万太郎	1,600	401	—	⑧	126・127
			計	5路線	6,130		2,970		
			津南町	高倉山	2,400	294	—	⑩	308・310
				高倉山林道 高倉山支線	1,500	128	—	⑪	308
			計	2路線	3,900		—		

(注) 開設に係る「林道等の開設計画箇所位置図」は、巻末に掲載。

単位 延長：m 面積：ha

開設 拡張 別	種 類	区 分	位 置 (市町村)	路 線 名	延 長	利用 区域 面積	うち 前 半 5 年分	対図 番号	備 考 (林班)	
拡張	総 数			59路線	2,558		2,558			
	自動車道 (改良)	林 道 ／ 林 業 専用道	三条市	網張山	20		20		402	
				大谷	200		200		411外	
				大谷林道 野々倉支線	100		100		412	
				西ノ沢	20		20		413	
			計	4路線	340		340			
			十日町市 (津南町) (湯沢町)	小松原	206		206		1外	
				十日町市	田代	50		50		8外
			田代支線		20		20		9	
			田代第1支線		20		20		9	
			田代第2支線		20		20		9	
			田代第3支線		20		20		9	
			三多古		50		50		9外	
			三多古支線		20		20		9外	
			足尾沢		20		20		15	
			当間		20		20		107外	
			当間支線		20		20		107外	
			小松原小赤沢		145		145		302外	
			小松原林道秋山線		50		50		302外	
			計		13路線	661		661		
			魚沼市		北ノ又	92		92		253
				大白川	115		115		213・214	
				大白川左沢	50		50		214外	
				大白川右沢	50		50		216外	
				夕沢	100		100		221外	
			計	5路線	407		407			
			南魚沼市	奥添地	50		50		140外	
				飯士山	20		20		140外	
			計	2路線	70		70			
			湯沢町	高石沢	50		50		16外	
樺の沢				20		20		19外		
カッサ	20			20		21外				
カッサ林道 カッサ支線	20			20		21外				
苗場赤湯(苗場山)	100			100		21外				



単位 延長：m 面積：ha

開設 拡張別	種 類	区 分	位 置 (市町村)	路 線 名	延 長	利 用 区 域 面 積	う ち 前 半 5 年 分	対 図 番 号	備 考 (林班)		
拡張	自動 車道 (改良)	林 道 ／ 林 業 専用道	湯沢町	苗場赤湯(苗場山) 林道外の川支線	20		20		22		
				苗場赤湯(苗場山) 林道鉢巻支線	20		20		22外		
				苗場赤湯(苗場山) 林道祓川支線	20		20		26外		
				苗場赤湯(棒沢)	100		100		31外		
				苗場赤湯(棒沢) 林道棒平支線	50		50		42		
				苗場赤湯(赤湯)	50		50		69外		
				苗場赤湯(赤湯) 林道赤湯支線	20		20		71		
				苗場赤湯(赤湯) 林道大栃沢支線	20		20		40		
				北の入	20		20		81外		
				北の入林道 北の入支線	20		20		82		
				岩魚沢	30		30		86		
				岩魚沢林道 岩魚沢第1支線	20		20		86外		
				岩魚沢林道 岩魚沢第2支線	20		20		86外		
				苗場ふれあいの郷	20		20		84外		
				二居	50		50		92		
				二居林道 せんの沢支線	50		50		91外		
				通四郎	20		20		92外		
				松手山	50		50		90外		
				せんの沢 林業専用道	20		20		90		
				せんの沢林業専用 道せんの沢支線	20		20		90		
				萱付	20		20		93外		
				萱付林道萱付支線	20		20		94		
				土樽(水無)	20		20		97外		
				水無	20		20		99		
				土樽(土樽)	50		50		119外		
				土樽毛渡沢	20		20		122外		
				蓬	20		20		133		
			計			32路線	1,020		1,020		
			津南町			高倉山(日出山)	20		20		308外
						高倉山	20		20		310
						高倉山(屈岨)	20		20		310
			計			3路線	60		60		

5 保安林の整備及び治山事業に関する計画

(1) 保安林として管理すべき森林の種類別面積等

① 保安林として管理すべき森林の種類別の計画期末面積

単位 面積：ha

保安林の種類	面積	うち前半5年分	備考
総数（実面積）	92,821.31	91,133.87	
水源涵養のための保安林	77,214.42	75,526.98	
災害防備のための保安林	15,408.35	15,408.35	
保健・風致の保存等のための保安林	2,298.38	2,298.38	

(注) 1 総数欄は、2以上の目的を達成するために指定される保安林があるため、水源涵養のための保安林等の内訳の合計に一致しないことがある。

2 水源涵養のための保安林とは、水源かん養保安林。

3 災害防備のための保安林とは、土砂流出防備、土砂崩壊防備、干害防備、なだれ防止の各保安林。

4 保健・風致の保存等のための保安林とは、保健保安林。

② 計画期間内において、保安林の指定又は解除を相当とする森林の種類別の所在及び面積等

単位 面積：ha

指定 解除	種類	森林の所在		面積	うち前半 5年分	指定又は解除を 必要とする理由	
		市町村	区域（林班）				
指定	総数			3,078.36	1,390.92		
	水かん	計			2,825.11	1,137.67	水源の涵養
		三条市	412、413		242.17	242.17	
		十日町市	1、301、302		636.63	636.63	
		魚沼市	222、224		266.50	—	
		南魚沼市	142、143、147、148、 151～153、165、168、 169		1,308.05	176.98	
		湯沢町	23、89、99、139		289.87	—	
		津南町	1		81.89	81.89	
	土流	計			253.25	253.25	土砂の流出の防備
湯沢町		24～26		253.25	253.25		
解除	総数			0.03	0.03		
	水かん	計		0.03	0.03	公益上の理由	
		魚沼市	260		0.03		0.03

(注) 本表の種類欄に記載した略称は第4-1-(1)に準ずる。

③ 計画期間内において指定施業要件の整備を相当とする森林の面積  
該当なし

(2) 保安施設地区として指定することを相当とする土地の所在及び面積等  
該当なし。

(3) 実施すべき治山事業の数量

単位 地区

森林の所在		治山事業 施行地区数		主な工種	備考
市町村	区域(林班)		うち前半 5年分		
長岡市	204、280	2	—	溪間工	
三条市	411、412、413、414、416、417、 420、421、422、425	10	2	溪間工 本数調整伐	
十日町市	10、11、12	3	—	溪間工 山腹工	
魚沼市	208、211、213、214、216、217、 218、221、255、260、261、265、 268	13	4	溪間工 山腹工 本数調整伐	
南魚沼市	113、114、147、148、150、151、 152、153、154、160-1、161、162、 165、167、168	15	2	溪間工 山腹工	
湯沢町	24、26、36、73、74、85、86、92、 97	9	4	溪間工 山腹工	
合計		51	12		

第6 その他必要な事項

1 保安林その他制限林の施業方法

単位 面積 : ha

種類	森林の所在		面積	施業方法	備考 (重複制限林)
	市町村	区域(林班)			
水かん	総数		74,389.34	別表3、4 のとおり	
	長岡市	201~204、280、 282~283	1,807.78		県立特3 355.93 砂防指定 2.36
	三条市	401~414、417~ 424、 426~436	11,561.46		保健林 127.80 国定特保 12.74 国定特3 1,043.81 県立特1 3,807.40 県立特2 1,926.20 県立特3 2,051.61 鳥獣特保 3,807.40 史名天 3,807.40
	加茂市	438~441	2,131.72		県立特3 2,131.72
	十日町市	1~12、15、 106~108、303	3,932.77		区分未定 941.12 県自環特 211.26
	魚沼市	205、208~216、 218~220、 226~228、 230~277	26,705.18		国定特保 321.25 国立特2 833.79 国定特保 3,887.34 国定特1 8,424.95 国定特2 10,683.26 国定特3 2,355.37 鳥獣特保 321.25 史名天 321.25
	南魚沼市	140~149、149-1 150~160、 160-1~164-4、 161~164	13,560.08		区分未定 207.28 国定特保 191.71 国定特2 1,098.72 県立特1 1,799.69 県立特2 4,521.81 県立特3 3,846.05 県自環特 19.26 砂防指定 27.61
	湯沢町	36~39、42~43、 45~48、50~78、 80~88、90~95、 117~137、140	14,019.97		保健林 103.42 国立特保 1,140.83 区分未定 2,536.42 県立特2 631.82 県立特3 333.95 砂防指定 0.88
	津南町 [津南町]	7、8、308~311、 15	670.38		

(注) 市町村欄の [ ] は、官行造林地である。

単位 面積：ha

種 類	森 林 の 所 在		面 積	施 業 方 法	備 考 (重複制限林)
	市町村	区域 (林班)			
土砂流出	総 数		14,859.14	別表3、4 のとおり	
	長 岡 市	201、202、204、281	378.05		県立特2 118.33 県立特3 22.96
	三 条 市	402～405、408～409、 419、421～425、429、 431、432、437	1,629.37		保健林 88.71 国定特保 571.24 国定特1 101.41 国定特3 134.78 県立特3 703.18
	十日町市	1～3、5、7、12～14、 102～105、111、601	1,323.25		保健林 474.31 区分未定 836.62 県立特2 27.65 県自環特 15.66 史名天 394.85
	魚 沼 市	205～207、216、 218～220、222、223、 225、278、279	1,789.84		国定特保 1,441.83 国定特1 137.34 国定特2 63.48 国定特3 55.29
	南魚沼市 [塩沢] [野田] [川窪]	113～116、140、142、 165～169、171、172 1 1、2 1	2,419.20		国定特保 311.40 国定特2 1,578.73 砂防指定 1.18
	湯 沢 町	16、20、21、25、26、 28～30、34～49、64、 65、67～70、72～76、 79～80、82、83、 85～87、90～101、 122、123、125、132、 139、140	5,955.32		保健林 1,305.60 国立特保 40.12 区分未定 3,241.66 砂防指定 0.58 史名天 69.61
	津 南 町	305～307、312	1,364.11		国立特2 607.87
土砂崩壊	総 数		28.87		
	十日町市	104	2.29		
	南魚沼市	150	26.58		
干害防備	総 数		1.05		
	三 条 市	406	1.05		
雪崩防止	総数		266.04		
	十日町市	12、105	30.47		
	魚 沼 市	208、224	123.70	国定特2 56.25 国定特3 67.45	
	南魚沼市	116、150、153、165	72.36		
	湯 沢 町	93、95	39.51		

(注) 市町村欄の [ ] は、官行造林地である

単位 面積：ha

種 類	森 林 の 所 在		面 積	施 業 方 法	備 考 (重複制限林)
	市町村	区域 (林班)			
保 健 林	総 数		2,298.38	別表3、4 のとおり	
	三 条 市	417、418、424、428、 433、434、436	415.05		水かん 127.80 土砂流出 88.71 国定特3 44.31 県立特1 59.78 県立特2 151.72 県立特3 159.24 鳥獣特保 59.78 史名天 59.78
	十 日 町 市	13、102、103	474.31		土砂流出 474.31 区分未定 474.31 史名天 348.00
	湯 沢 町	26、28～30、42～45、 47、48、64、65	1,409.02		水かん 103.42 土砂流出 1,305.60 国立特保 40.12 区分未定 1,266.84
国 立 特 保	総 数		1,502.20	別表5 のとおり	
	魚 沼 市	277	321.25		水かん 321.25 鳥獣特保 321.25 史名天 321.25
	湯 沢 町	43、45、121～124、 127、128、130、	1,180.95		水かん 1,140.83 土砂流出 40.12 保健林 40.12
国 立 特 2	総 数		1,441.66		
	魚 沼 市	276、277	833.79	水かん 833.79	
	津 南 町	306、307	607.87	土砂流出 607.87	
区 分 未 定	総 数		7,881.52		
	十 日 町 市	2～6、13～15、 102、103	1,778.14	水かん 941.12 土砂流出 836.62 保健林 474.31 史名天 395.03	
	南 魚 沼 市	144、145	210.42	水かん 207.28	
	湯 沢 町	16、20～22、24～30、 40～49、65、78～82、 85～87、90～92、 95～99、101、 120～124、127、 129～132、136、137	5,892.96	水かん 2,536.42 土砂流出 3,241.66 保健林 1,266.84 史名天 69.61	
国 定 特 保	総 数		6,435.73		
	三 条 市	405、409、419、437	583.98	水かん 12.74 土砂流出 571.24	

(注) 市町村欄の [ ] は、官行造林地である

単位 面積 : ha

種 類	森 林 の 所 在		面 積	施 業 方 法	備 考 (重複制限林)
	市町村	区域 (林班)			
国 定 特 保	魚 沼 市	206～208、212、213、 219、220、222、 225～228、256、266、 269～274、278、279	5,348.54	別表5 のとおり	水かん 3,887.34 土砂流出 1,441.83
	南魚沼市	163、164、166～169、 171、172	503.21		水かん 191.71 土砂流出 311.40
国 定 特 1	総 数		8,811.02		
	三 条 市	437	101.41		土砂流出 101.41
	魚 沼 市	209～212、216、218、 230、253～259、 263～268、270～275	8,709.61		水かん 8,424.95 土砂流出 137.34
国 定 特 2	総 数		13,523.70		
	魚 沼 市	205、208、231～262、 269、275	10,835.63		水かん 10,683.26 土砂流出 63.48 なだれ 56.25
	南魚沼市	163、164、166～169、 171、172	2,688.07		水かん 1,098.72 土砂流出 1,578.73
国 定 特 3	総 数		5,928.33		
	三 条 市	405、408、409、 418～421、425	1,570.30		水かん 1,043.81 土砂流出 134.78 保健林 44.31
	魚 沼 市	206～222、224～229	4,358.03	水かん 2,355.37 土砂流出 55.29 なだれ 67.45 砂防指定 0.54	
県 立 特 1	総 数		5,607.09		
	三 条 市	436	3,807.40	水かん 3,807.40 保健林 59.78 鳥獣特保 3,807.40 史名天 3,807.40	
	南魚沼市	146～149、149-1、 151、156、157、159、 161、162	1,799.69	水かん 1,799.69	
県 立 特 2	総 数		7,319.37		
	長 岡 市	202、204	118.33	土砂流出 118.33	
	三 条 市	411、428、433～436	2,019.28	水かん 1,926.20 保健林 151.72	
	十日町市	601	27.65	土砂流出 27.65	
	南魚沼市	144～149、149-1 151～153、156、157、 159、160、160-1 161～164	4,522.29	水かん 4,521.81	
	湯 沢 町	134～137	631.82	水かん 631.82	

(注) 市町村欄の [ ] は、官行造林地である。

単位 面積：ha

種 類	森 林 の 所 在		面 積	施 業 方 法	備 考 (重複制限林)
	市町村	区域 (林班)			
県立特3	総 数		10,642.77	別表5 のとおり	
	長 岡 市	201～204	380.63		水かん 355.93 土砂流出 22.96
	三 条 市	402、404、407、 415～417、422～ 424、426、427、 431～435	3,175.91		水かん 2,051.61 土砂流出 703.18 保健林 159.24
	加 茂 市	438～441	2,131.72		水かん 2,131.72
	南魚沼市	142～149、157～ 160、160-1、161～ 164	4,348.47		水かん 3,846.05 砂防指定 60.82
	湯 沢 町	134～138	606.04		水かん 333.95
砂防指定	総 数		122.67	別表6 のとおり	
	長 岡 市	280、282	2.36		水かん 2.36
	魚 沼 市	209	0.54		国定特3 0.54
	南魚沼市	142～148、155、160、 165、167	117.01		水かん 27.61 土砂流出 1.18 県立特3 60.82
	湯 沢 町	125、126、130、132、 133	2.76		水かん 0.88 土砂流出 0.58
鳥獣特保	総 数		4,128.65		
	三 条 市	436	3,807.40	水かん 3,807.40 保健林 59.78 県立特1 3,807.40 史名天 3,807.40	
	魚 沼 市	277	321.25	水かん 321.25 国立特保 321.25 史名天 321.25	
史名天	総 数		4,593.76		
	三 条 市	436	3,807.40	水かん 3,807.40 保健林 59.78 県立特1 3,807.40 鳥獣特保 3,807.40	
	十日町市	13、14、102、103	395.03	土砂流出 394.85 保健林 348.00 区分未定 295.03	
	魚 沼 市	277	321.25	水かん 321.25 国定特保 321.25 鳥獣特保 321.25	
	南魚沼市	168	0.47		
	湯 沢 町	16、101	69.61	土砂流出 69.61 区分未定 69.61	
県自環特	総 数		325.49		
	十日町市	1～3、302～304	306.23	水かん 211.26 土砂流出 15.66	
	南魚沼市	160-3	19.26	水かん 19.26	



本表に用いた略称

略 称	正 式 名 称	略 称	正 式 名 称
水 か ん	水源かん養保安林	国定特1	国定公園第1種特別地域
土砂流出	土砂流出防備保安林	国定特2	国定公園第2種特別地域
土砂崩壊	土砂崩壊防備保安林	国定特3	国定公園第3種特別地域
干害防備	干害防備保安林	県立特1	県立自然公園第1種特別地域
雪崩防止	なだれ防止保安林	県立特2	県立自然公園第2種特別地域
保 健 林	保健保安林	県立特3	県立自然公園第3種特別地域
国立特保	国立公園特別保護地区	砂防指定	砂防指定地
国立特2	国立公園第2種特別地域	鳥獣特保	鳥獣保護区特別保護地区
区分未定	国立公園地種区分未定の特別地域	史名天	史跡名勝天然記念物
国定特保	国定公園特別保護地区	県自環特	県自然環境保全地域特別地区

- 2 その他必要な事項  
特になし。

別表1 公益的機能別施業森林の区域及び当該区域内における施業方法

1 水源の涵養の機能の維持増進を図るための森林施業を推進すべき森林

単位 面積：ha

市町村	森林の所在(林小班)	面積	施業方法
総数		103,509.89	施業方法については、 Ⅱ-第3-4-(1)-イのとおり
長岡市	計	2,189.09	
	201~203 全 204 い~る 280~282 全 283 い~る、ロ1~ロ4		
三条市	計	14,600.50	
	401 全 402 い~お2 403~409 全 410 い1~せ4、ロ 411 い~イ3 412~413 全 414 い1~イ3 415~421 全 422 い~こ、ロ 423~437 全		
加茂市	計	2,131.72	
	438~441 全		
十日町市	計	7,576.76	
	1 よ~け、ロ 2 い1~そ、ロ1~ハ 3~6 全 7 い3、は1~イ 8 ろ~ふ 9~15 全 102 い~に 103 い1~り2 104 い1~ね、ロ、ハ 105~106 全 107 い~き 108~109 全 110 い1~か2 111 い~た3 112 い1~わ、ロ1、ロ2 301~304 全 601 全		
魚沼市	計	30,870.51	
	205~213 全 214 い~イ 215 全 216 い1~や、ロ1、ロ2 217~221 全 222 い~わ、ロ1~ハ 223 全 224 い1~る4、ロ、ハ 225 い1~か、ロ1~ハ 226 い~ぬ 227 い1~ロ		

魚 沼 市	228 全 229 い1～る、ロ 230 い～は 231 い～ろ3、ロ 232 全 233 い 234～236 全 237 い～に 238 全 239 い～に 240 い～に 241 い～ち 242 い1～よ2、ハ 243 い1～か、ロ 244 い～う、ハ、ニ 245 い～に 246 全 247 い～は 248 全 249 い～は、ロ 250 全 251 い～か 252～255 全 256 い1～よ、ロ1～ハ4 257 い、ろ 258 い、ろ 259 い～は3 260 い1～ち3、ハ 261 い1～へ、ホ 262 い1～へ、ニ～ホ2 263 い～は、ロ、ハ 264 い1～に、ロ 265～266 全 267 い1、い2 268 い1～に、ハ 269 い1～り2、ロ～ハ2 270～276 全 277 い1～は4、ロ1、ロ2 278～279 全		
南魚沼市	計	19,084.42	
	113～114 全 115 い～れ2、ロ 116 い1～よ7 140 に、ほ、と4～の1、お、く1、や1 141 よ4、よ6、た2、た6～ま1、ま3 142～148 全 149 い～れ、ロ1、ロ2 149-1 い、ろ、ロ1、ロ2 150 い～イ 151～160 全 160-1 い～イ1 160-2～160-4 全 161 い～ぬ、ロ1～ハ4 162 い～ぬ、ロ1～ハ2 163 い～イ10、ニ 164 い～け、イ2、ハ～ニ17 165 い～こ 166 い～ち、ロ 167 い～る2、ロ1～ロ3		

南魚沼市	168 い～イ1、ロ2、ニ1～ニ3 169 い1～け2、ロ2～ロ7 170 い1～つ 171～172 全		
湯 沢 町	計	24,991.05	
	16～20 全 21 い1～つ 22 い～む、ハ、ニ 23 い～た、ハ1、ハ2 24 い1～わ2 25 全 26 い～よ 27 い1～お3、ロ1～ハ 28 い～ほ 29 い1～ほ 30 い1～り 31 い～ぬ 32 い～る2、ロ1、ロ2 33～34 全 35 い1～は3、ロ 36 い1～ち3、ハ 37 い1～に4、ロ1、ロ2 38 い1～は8 39 い1～イ 40 い1～へ 41～42 全 43 い～へ、ロ、ハ 44～47 全 48 い1～ほ、ロ～ハ2 49～63 全 64 い1～ろ 65 全 66 い～と 67 い1～イ1、ハ1～ハ4 68 全 69 い～ほ、ロ 70 い1～か3、ロ 71 い1～イ、ハ 72 い1～は8、イ2、ロ1、ロ2 73 い1～わ2、イ2～ロ2 74～83 全 84 い～ま2、ロ1～ハ 85～87 全 88 い～よ、ロ 89 い～そ 90～92 全 93 い1～イ、ハ 94～99 全 100 い～ぬ 101 い1～た 103 ぬ～そ 117～119 全 120 い1～へ 121 い～よ2、ロ 122～124 全 125 い～わ、イ2、ロ 126 い1～よ、ロ 127～128 全 129 い～へ		

湯 沢 町	130 い〜ほ、ハ、ニ 131 い〜そ、ロ1、ロ2 132 い〜イ、ニ 133 い1〜る、ロ 134〜139 全 140 い〜は、へ〜と3、の2、く2、や2〜え 141 い〜よ3、よ5、た1、た3〜た5、ま2、け1、け2		
津 南 町	計	2,065.84	
	1 い〜か、イ1、イ2 7 い1、い2、ろ 8 い 305 い〜ほ 306〜312 全		

2 土地に関する災害の防止及び土壌の保全の機能、快適な環境の形成の機能又は保健文化機能の維持増進を図るための森林施業を推進すべき森林

① 土地に関する災害の防止及び土壌の保全の機能の維持増進を図るための森林施業を推進すべき森林

単位 面積：ha

市町村	森 林 の 所 在 ( 林 小 班 )	面 積	施業方法
総 数		71,018.19	施業方法については、 Ⅱ-第3-4-(1)-イのとおり
長 岡 市	計	1,110.88	
	201 ぬ		
	202 ろ2、ろ4～に		
	203 い、ろ、に、る～お		
	204 へ～ち		
	280 ロ		
	281 い～へ、と2、と3、り～イ2		
	282 全		
	283 い、ロ1、ロ2		
三 条 市	計	9,179.01	
	402 れ1～そ2		
	403 わ		
	404 る1、る2		
	405 は、に		
	408 ち		
	409 に		
	410 み		
	411 い、ほ、イ1～イ3		
	412 ぬ、ね1、ね2		
	413 い、ろ、わ、か		
	418 い～に1		
	419 イ		
	420 い、ろ、か～ら、う2～や、イ1～イ5		
	421 ろ1、に1、ほ1、る、そ1、イ2、イ4		
	422 よ1～よ3		
	423 全		
	424 い1、い2、は、に		
	425 は1～は3、へ1～と4、ぬ1、ぬ2		
	426 と		
	427 イ4		
	428 は～ほ		
	429 り		
	431 は、イ		
	432 に、ち		
	434 い、は、ほ		
	435 い		
	436～437 全		
加 茂 市	計	2,047.80	
	438 全		
	439 い～イ1、イ3		
	440 全		
	441 は～ち		
十 日 町 市	計	2,867.43	
	1 く～け、ロ		
	2 い1～い3、か3、た1～そ、ロ2～ハ		
	3 い、へ、と、ち2、イ、ロ2、ロ3		
	4 ろ～と		

十日町市	5 い1~い3、な~イ 6 全 7 の1~イ 12 い1~ろ4、わ~イ2 13~14 全 15 は~ほ 102 い~に 103 い1~り2 104 ん1~ぬ5、よ 105 全 111 は1~ほ2、る 303 ね、の~く、こ、さ、ト~ヌ 601 全		
魚沼市	計	23,496.93	
	205 全 206 ん 207 へ 208 い~に、ぬ~イ 209 い2、ち、る2 210 ろ~に 211 は、り、ぬ 212 い2~は 213 ち~ロ 215 い、は、へ1、へ2 216 ち、や、ロ1、ロ2 218 ロ1、ロ2 219 イ1、イ2 220 イ 222 わ、ロ1~ハ 223 と3~わ1、イ 224 ロ、ハ 225 か、ハ 226 り、ぬ 227 ろ~ロ 228 に 230 は 231 い~ろ3、ロ 232 全 233 い 234~235 全 236 い 237 い~に 238 全 239 い~に 240 い~に 241 い~ち 243 わ1~か 245 い~に 246 全 247 い~は 248 全 249 い~は、ロ 250 い、ろ 253 い1~い3 254 か2、よ 255 な~イ2 256 ろ1~ろ7、ロ1~ハ4 257 い、ろ 258 い、ろ 259 い、ろ		

魚沼市	260 ハ 262 い1、い3、は～へ、ホ2 263 い～は、ロ、ハ 264 い1～に 265～266 全 267 い1、い2 268 い1～に、ハ 269 ち1～り2、ハ1、ハ2 270～276 全 277 い1～は4、ロ1、ロ2 278～279 全		
南魚沼市	計	15,753.37	
	113～114 全 115 い～よ2、よ4、た、ロ 116 い1、い2、に、り1～わ2 140 う3、の1 142 い1～い3、へ、と1、ち、り、か2、イ1～ロ 143 い1、い2、と～ロ 144 は～と、り2、ロ1、ロ2 145 い1～ほ、と、ち2、り2～ロ3 146 い1～ろ、ち～ロ 147 い、は2、へ2、ち2、り2、ぬ2～わ1、わ3、わ4、イ1～ハ 148 い2、ろ2、は、に2、わ2、そ1～ロ 149 ろ1～は、か1、か2、ロ1、ロ2 149-1 い、ろ、ロ1、ロ2 150 に、へ、ち2～れ、の1、お、イ 151 ほ1～へ2、ロ3 152 ほ、ロ 153 い、お、ロ 154 い～は、に2～イ2 155 と、る 156～160 全 160-1 い～イ1 160-2 に～イ1、イ3～イ8 160-3 い～イ11、イ13～イ16、イ18～ロ3 160-4 い～ほ、イ1～イ3、ロ1～ロ3 161 い～ぬ、ロ1～ハ4 162 い～ぬ、ロ1～ハ2 163 い～イ10、ニ 164 い～け、ハ～ニ17 165 り、ぬ、そ、ら 166 と1～ち、ロ 167 と、ロ3 168 つ、ね、ら、ロ2、ニ1、ニ2 169 よ～む、ロ4～ロ6 171～172 全		
湯沢町	計	14,978.26	
	16 い1、い2、は 20 は 21 つ 25 ろ、は 26 へ2、ち1、ち2、ぬ～よ 28 は1～ほ 29 ほ 30 ち、り 34 い1、い2、に1～に3 35 い1～は3、ロ 36 い1～い3、い5、ハ 37 い1、い2、は1、は2、ロ1、ロ2		



湯 沢 町	38	い1~ろ4		
	39	い1~イ		
	40	い1~へ		
	41	全		
	42	は1、は3~イ2		
	43	い、ろ、に1~へ、ロ、ハ		
	44	全		
	45	は~イ		
	46~47	全		
	48	い1~ほ、ロ~ハ2		
	49~63	全		
	64	い1~ろ		
	65	ろ1~は		
	67	ろ1~イ1、ハ1~ハ4		
	68	は、に		
	69	い~ほ、ロ		
	70	い1~ろ1、は、に、か1~か3		
	71	ハ		
	72	ろ1~ろ5、は4~は8、イ2、ロ1、ロ2		
	73	ぬ、る、イ2~ロ2		
	74	い、に、り、の1~の4、ロ2		
	75	と1、と2、と4、る1、る2		
	76	ろ1~イ		
	77	ほ2		
	78	ほ2、ほ3		
	79	全		
	80	ぬ~る2		
	81	ろ1、ほ~ち		
	82	は、へ、ぬ、る1、よ、ね		
	83	い1~ろ、イ1、イ2、イ4、ロ		
	84	な、ら、お		
	85	へ~イ		
	86	い、は~ほ4、わ1~イ		
	87	ち~り2、イ		
	88	へ、と		
	89	か		
	90	に、る6、わ~た、そ~な		
	91	ほ、る2~わ4、か~よ2		
	92	ろ1、は、に2~に4、へ1~イ		
	93	い1~ろ、に、イ、ハ		
	94	ち~る4		
	95	い、わ1、わ2、た、そ		
	96	れ1、れ2		
	97	ろ~は3、と1~り3		
	98	は、に、と~ち4		
	99	ろ、は、ほ、れ、の、ま、け		
	100	ろ1~ろ3		
	101	い1~い3		
	118	に~ほ2		
	119	に~イ1		
	120	へ		
	121	よ1、よ2、ロ		
	122	り、か~イ1		
	123	は、イ1~イ4		
	124	れ~つ2		
	125	る		
	126	ち2、ち3、ロ		
	127	に~イ3		
	128	全		
	129	に~へ		
	130	は~ほ、ハ、ニ		

湯 沢 町	131 わ1、わ2、ロ1、ロ2 132 い、は、へ、イ、ニ 133 り1、り2、ロ 134 よ、ロ 135 ろ1～に 136 イ1～イ4 137 イ1、イ2 139 い～は、ち 140 の2、け1、こ、え		
津 南 町	計	1,584.51	
	305 い～ほ 306～307 全 310 ろ、む 311～312 全		

- ② 快適な環境の形成の機能の維持増進を図るための森林施業を推進すべき森林  
該当なし

③ 保健文化機能の維持増進を図るための森林施業を推進すべき森林

単位 面積：ha

市町村	森林の所在(林小班)	面積	施業方法
総数		63,402.58	施業方法については、 Ⅱ-第3-4-(1)-イのとおり
長岡市	計	141.29	
	201 ぬ		
	202 は、に 204 ち		
三条市	計	8,292.07	
	402 よ		
	405 ろ～に		
	406 に		
	409 に		
	411 と～る		
	415 わ1、わ2、よ1、よ2		
	416 へ、と、り～イ		
	417 は2、は3、へ、と1、イ1～イ3		
	418 い、イ1、イ2		
	419 イ		
	421 イ5		
	424 ろ		
	426 は、と		
	427 ほ、る、イ4		
	428 全		
	430 ろ		
431 イ			
432 に			
433 全			
434 い～ほ			
435 い			
436～437 全			
加茂市	計	2,048.23	
	438～440 全		
	441 は～ち		
十日町市	計	3,716.02	
	1 よ～け、ロ		
	2 か3、た1～そ、ロ2～ロ4		
	3 へ、と、ち2、ロ2、ロ3		
	4 ろ～と		
	5 な、ら		
	6 全、13 全		
	14 い1～い4		
	15 は～ほ		
	102 い、ろ2、は2、に		
	103 ち1～ち4、り2		
	105 い2、ろ2		
	106 い～わ、れ、め1、み、せ2		
	107 い～な、ら8～の、く～ふ1、こ～き		
	108～109 全		
	110 い1～か2		
	111 い、は1～よ3、た3		
	112 い1～り2、ぬ3、ぬ5、ぬ9～わ、ロ1、ロ2		
	301 全		
302 り～か、ら～の、く、け、え、て、さ～ロ			
303 こ			
304 全			

魚 沼 市	計	25,257.04	
205	全		
206	と～ぬ		
207	ほ、へ		
208	い～に、ぬ～イ		
209	ち、る2		
210	ろ～に		
211	い～は、り、ぬ、イ		
212	い2～は		
213	ち～ロ		
214	イ		
215	へ1、へ2		
216	り1～わ2、そ1～や、ロ1、ロ2		
217～218	全		
219	イ1、イ2		
220	イ		
222	わ、ハ		
224	へ1、ハ		
225	か、ハ		
226	ち～ぬ		
227	ろ～ロ		
228	全		
229	ロ		
230	い～は		
231	い～ろ3、ロ		
232	全		
233	い		
234～236	全		
237	い～に		
238	全		
239	い～に		
240	い～に		
241	い～ち		
243	わ1～か		
245	い～に		
246	全		
247	い～は		
248	全		
249	い～は、ロ		
250	全		
253	い1～い3、ね1		
254	か2、よ		
255	は1～と、な～イ2		
256	ろ1～ろ7、ロ1～ハ4		
257	い、ろ		
258	い、ろ		
259	い～は3		
260	に～ち3、ハ		
261	い1～へ、ホ		
262	い1～へ、ニ～ホ2		
263	い～は、ロ、ハ		
264	い1～に、ロ		
265～266	全		
267	い1、い2		
268	い1～に、ハ		
269	ち1～り2、ハ1、ハ2		
270～276	全		
277	い1～は4、ロ1、ロ2		
278～279	全		

南魚沼市	計	12,421.27
	115 よ2~よ5、れ1、れ2 116 ろ2~は3、ほ~ち、り2、わ1~よ7 141 よ4、よ6、た2、た6~お1、く1、ま1 142 ち、ロ 143 へ、と、イ 144 は~と、ロ1、ロ2 145 い1、ろ~と、イ~ロ3 146 い2、ち~ロ 147 り2、ぬ2~わ1、わ3、わ4、イ1~イ5、ハ 148 そ1~イ 149 か1、か2 149-1 い、ろ、ロ1、ロ2 150 た、れ、イ 151 ほ1~へ2、ロ3 152 ほ、ロ 153 お、ロ 154 全 155 と、る 156~159 全 160 ろ1~は、イ2~イ4 160-1 い~に、り 160-3 ろ2、と2~る3、イ6~イ18、ロ4 161 い~ぬ、ロ1~ハ4 162 い~ぬ、ロ1~ハ2 163 い~イ10、ニ 164 い~け、イ2、ハ~ニ17 165 い~る1、る3~わ1、そ~ね、う、の2 166 い~へ、と2~ち、ロ 167 ロ3 168 こ、ロ2、ニ2 169 い1~ち10、る3~よ、う1~け2、ロ3、ロ6、ロ7 171 イ、ロ2 172 い2~い4、イ3、イ6	
湯沢町	計	11,517.22
	16 い2 21 い1~わ、よ1 22 る2~む 23 は5、は7、は8、ほ2、と1~ち、り2~た 24 は2、に2~へ1、と~る4、わ2 26 い~よ 27 い1~お3、ロ1~ハ 28 い~ほ 29 い1~ほ 30 い1~り 31 い~ぬ 32 り、ぬ 34 ほ 35 い7、い13、ロ 36 い4、ろ1~へ、ハ 37 ろ1~ろ11、に4 42 全 43 い~へ、ロ、ハ 44~47 全 48 い1~ほ、ロ~ハ2 49~63 全 64 い1~ろ 65 全 67 は3、イ1、ハ2、ハ4 70 ロ	

湯 沢 町	71	ほ1~イ、ハ		
	72	い1~い7、ろ2~は8、イ2、ロ1、ロ2		
	73	い2、ろ2、は2、わ1、わ2、イ2、ロ2		
	77	ほ2		
	78	ほ2、ほ3		
	81	い		
	83	と2、ち、ぬ~わ、ロ		
	84	い、り~よ、ま1、ま2、ハ		
	87	い2、い3		
	88	い~ほ、ち~よ、ロ		
	89	い、ろ、に~へ、ち~わ2、よ~そ		
	93	ハ		
	100	ろ3、は4~は6		
	101	い1~ち		
	103	ぬ~そ		
	120	へ		
	121	よ1、よ2、ロ		
	122	か~イ1		
	123	イ1~イ4		
	124	れ~つ2		
	127	に~イ3		
128	全			
129	は~へ			
130	は~ほ、ハ			
131	ロ1、ロ2			
132	イ			
134	よ、ロ			
135	ろ1~に			
136	イ1~イ4			
137	イ1、イ2			
140	い~は、へ~と3			
141	い~よ3、よ5、た1、た3~た5、ま2、け1、け2			
津 南 町	計		9.44	
	1	る2		

3 1及び2のうち伐採の方法その他の施業の方法を特定する必要がある森林の区域と施業の方法

単位 面積：ha

区 分	森 林 の 区 域		面 積	施業の方法
	市 町 村	林 小 班		
総 数			29.00	
農地、森林の土地又は道路その他の施設の保全のため伐採の方法を特定する森林	南 魚 沼 市	116い1 150ち2、り、る2、る3、わ、 か1、か2、か3、の1、お	22.75	択伐とする
	湯 沢 町	140け1	6.25	択伐とする

別表2 鳥獣害防止森林区域

単位 面積：ha

区 分		対象鳥獣の種類	森林の区域（林班）	面 積
総 数				4,143.64
市 町 村 別 内 訳	魚 沼 市	ニホンジカ	270～277	4,143.64

(注) 市町村欄の [ ] は、官行造林地である。



別表3 指定施業要件を定める場合の基準

事 項	基 準
1 伐採の方法	<p>(1) 主伐に係るもの</p> <ul style="list-style-type: none"> <li>イ 水源のかん養又は風害、干害若しくは霧害の防備をその指定の目的とする保安林にあつては、原則として、伐採種の指定をしない。</li> <li>ロ 土砂の流出の防備、土砂の崩壊の防備、飛砂の防備、水害、潮害若しくは雪害の防備、魚つき、航行の目標の保存、公衆の保健又は名所若しくは旧跡の風致の保存をその指定の目的とする保安林にあつては、原則として、択伐による。</li> <li>ハ なだれ若しくは落石の危険の防止若しくは火災の防備をその指定の目的とする保安林又は保安施設地区内の森林にあつては、原則として、伐採を禁止する。</li> <li>ニ 伐採の禁止を受けない森林につき伐採をすることができる立木は、原則として、標準伐期齢以上のものとする。</li> </ul> <p>(2) 間伐に係るもの</p> <ul style="list-style-type: none"> <li>イ 主伐に係る伐採の禁止を受けない森林にあつては、伐採をすることができる箇所は、原則として、農林水産省令で定めるところにより算出される樹冠疎密度が10分の8以上の箇所とする。</li> <li>ロ 主伐に係る伐採の禁止を受ける森林にあつては、原則として、伐採を禁止する。</li> </ul>
2 伐採の限度	<p>(1) 主伐に係るもの</p> <ul style="list-style-type: none"> <li>イ 同一の単位とされる保安林等において伐採年度ごとに皆伐による伐採をすることができる面積の合計は、原則として、当該同一の単位とされる保安林等のうちこれに係る伐採の方法として択伐が指定されている森林及び主伐に係る伐採の禁止を受けている森林以外のものの面積の合計に相当する数を、農林水産省令で定めるところにより、当該指定の目的を達成するため相当と認められる樹種につき当該指定施業要件を定める者が標準伐期齢を基準として定める伐期齢に相当する数で除して得た数に相当する面積を超えないものとする。</li> <li>ロ 地形、気象、土壌等の状況により特に保安機能の維持又は強化を図る必要がある森林については、伐採年度ごとに皆伐による伐採をすることができる一箇所当たりの面積の限度は、農林水産省令で定めるところによりその保安機能の維持又は強化を図る必要の程度に応じ当該指定施業要件を定める者が指定する面積とする。</li> <li>ハ 風害又は霧害の防備をその指定の目的とする保安林における皆伐による伐採は、原則としてその保安林のうちその立木の全部又は相当部分がおおむね標準伐期齢以上である部分が幅20メートル以上にわたり帯状に残存することとなるようにするものとする。</li> </ul>

事 項	基 準
3 植 栽	<p>ニ 伐採年度ごとに択伐による伐採をすることができる立木の材積は、原則として、当該伐採年度の初日におけるその森林の立木の材積に相当する数に農林水産省令で定めるところにより算出される択伐率を乗じて得た数に相当する材積を超えないものとする。</p> <p>(2) 間伐に係るもの</p> <p>伐採年度ごとに伐採をすることができる立木の材積は、原則として、当該伐採年度の初日におけるその森林の立木の材積の10分の3.5を超えず、かつ、その伐採によりその森林に係る第1号(2)イの樹冠疎密度が10分の8を下ったとしても当該伐採年度の翌伐採年度の初日から起算しておおむね5年後においてその森林の当該樹冠疎密度が10分の8以上に回復することが確実であると認められる範囲内の材積を超えないものとする。</p> <p>(1) 方法に係るもの</p> <p>満1年生以上の苗を、おおむね、1ヘクタール当たり伐採跡地につき適確な更新を図るために必要なものとして農林水産省令で定める植栽本数以上の割合で均等に分布するように植栽するものとする。</p> <p>(2) 期間に係るもの</p> <p>伐採が終了した日を含む伐採年度の翌伐採年度の初日から起算して2年以内に植栽するものとする。</p> <p>(3) 樹種に係るもの</p> <p>保安機能の維持又は強化を図り、かつ、経済的利用に資することができる樹種として指定施業要件を定める者が指定する樹種を植栽するものとする。</p>

(注) 「3」の事項は、植栽によらなければ適確な更新が困難と認められる伐採跡地につき定めるものとする。

別表4 指定施業要件における伐採の方法

保安林の種類	伐採の方法
水源かん養 保安林	<p>1 林況が粗悪な森林並びに伐採の方法を制限しなければ、急傾斜地、保安施設事業の施行地等の森林で土砂が崩壊し、又は流出するおそれがあると認められるもの及びその伐採跡地における成林が困難になるおそれがあると認められる森林にあつては、択伐（その程度が特に著しいと認められるものにあつては、禁伐）。</p> <p>2 その他の森林にあつては、伐採種を定めない。</p>
土砂流出防備 保安林	<p>1 保安施設事業の施行地の森林で地盤が安定していないものその他伐採すれば著しく土砂が流出するおそれがあると認められる森林にあつては、禁伐。</p> <p>2 地盤が比較的安定している森林にあつては、伐採種を定めない。</p> <p>3 その他の森林にあつては、択伐。</p>
土砂崩壊防備 保安林	<p>1 保安施設事業の施行地の森林で地盤が安定していないものその他伐採すれば著しく土砂が崩壊するおそれがあると認められる森林にあつては、禁伐。</p> <p>2 その他の森林にあつては、択伐。</p>
干害防備保安林	<p>1 林況が粗悪な森林並びに伐採の方法を制限しなければ、急傾斜地等の森林で土砂が流出するおそれがあると認められるもの及び用水源の保全又はその伐採跡地における成林が困難になるおそれがあると認められる森林にあつては、択伐（その程度が特に著しいと認められるものにあつては、禁伐）。</p> <p>2 その他の森林にあつては、伐採種を定めない。</p>
なだれ防止保安林	<p>1 緩傾斜地の森林その他なだれ又は落石による被害を生ずるおそれが比較的少ないと認められる森林にあつては、択伐。</p> <p>2 その他の森林にあつては、禁伐。</p>
保健保安林	<p>1 伐採すればその伐採跡地における成林が著しく困難になるおそれがあると認められる森林にあつては、禁伐。</p> <p>2 地域の景観の維持を主たる目的とする森林のうち、主要な利用施設又は眺望点からの視界外にあるものにあつては、伐採種を定めない。</p> <p>3 その他の森林にあつては、択伐。</p>

別表5 自然公園区域内における森林の施業

特別地域の区分	施業の方法
特別保護地区	原則として、立木の伐採を禁止し、その他の植物の採取も行わないこととする。
第1種特別地域	<p>1 禁伐とする。ただし、風致維持に支障のない場合に限り、単木択伐法を行うことができる。</p> <p>2 単木択伐法は、次の規定により行う。</p> <p>(1) 伐期齢は、標準伐期齢に見合う年齢に10年以上を加えて決定する。</p> <p>(2) 択伐率は、現在蓄積の10%以内とする。</p>
第2種特別地域	<p>1 択伐法によるものとする。ただし、風致の維持に支障のない場合に限り、皆伐法によることができる。</p> <p>2 公園計画に基づく車道、歩道、集団施設地区及び単独施設の周辺（造林地、要改良林分、薪炭林を除く。）は、原則として単木択伐法によるものとする。</p> <p>3 伐期齢は、標準伐期齢に見合う年齢以上とする。</p> <p>4 択伐率は用材林においては、現在蓄積の30%以内とし、薪炭林においては、60%以内とする。</p> <p>5 伐採及び更新に際し、特に風致上必要と認める場合、自然環境局長（国定公園、都県立自然公園にあつては知事）は、伐区、樹種、林型の変更を要望することができる。</p> <p>6 特に指定した風致樹については、保育及び保護に努めること。</p> <p>7 皆伐法による場合、その伐区は次のとおりとする。</p> <p>(1) 一伐区の面積は2ヘクタール以内とする。ただし、疎密度3より多く、保残木を残す場合又は車道、歩道、集団施設地区、単独施設等の主要公園利用地点から望見されない場合、伐区面積を増大することができる。</p> <p>(2) 伐区は、更新後5年以上を経過しなければ連続して設定することはできない。この場合においても、伐区はつとめて分散させなければならない。</p>
第3種特別地域	全般的な風致の維持を考慮して施業を実施し、特に施業の制限を受けないものとする。

別表6 砂防指定地等の森林の施業

区 分	施 業 の 方 法
砂 防 指 定 地	「新潟県砂防指定地等管理条例」（平成15年3月28日新潟県条例第27号）及び同施行規則（平成15年3月28日新潟県規則第44号）による。
鳥 獣 保 護 区 特 別 保 護 地 区	「鳥獣保護区内の森林施業について」（昭和39年1月17日付け38林野計第1043号）による。
史 跡 名 勝 天 然 記 念 物 (特別史跡名勝天然 記念物含む)	「文化財保護法」（昭和25年法律214号）及び同施行令（昭和50年政令第267号） または、「新潟県文化財保護条例」（昭和48年3月29日新潟県条例第33号）及び同施行規則（令和4年3月29日新潟県規則第20号）による。
都道府県自然環境 保全地域特別地区	「新潟県自然環境保全条例」（昭和48年4月2日新潟県条例第34号）及び同施行規則（昭和49年1月29日新潟県規則第5号）による。

## 附 属 参 考 资 料

1 森林計画区の概況

(1) 市町村別土地面積及び森林面積

単位 面積：ha 比率：%

区 分	区域面積 ①	森 林 面 積				森林比率 ②/① ×100	
		総数 ②	国有林 (林野庁)	国有林 (林野庁外)	民有林		
総 数	501,955	336,496	103,958	104	232,434	67	
市 町 村 別 内 訳	長岡市	89,106	43,768	2,233	93	41,442	49
	三条市	43,197	28,834	14,629	4	14,201	67
	柏崎市	44,203	28,771	207	-	28,564	65
	小千谷市	15,519	6,501	-	3	6,498	42
	加茂市	13,372	9,757	2,132	-	7,625	73
	十日町市	59,039	39,348	7,590	4	31,754	67
	見附市	7,791	2,793	-	-	2,793	36
	燕市	11,094	649	-	-	649	6
	魚沼市	94,676	82,516	30,871	-	51,645	87
	南魚沼市	58,455	44,077	19,156	-	24,921	75
	弥彦村	2,517	783	-	-	783	31
	田上町	3,171	1,133	-	-	1,133	36
	出雲崎町	4,438	3,052	-	-	3,052	69
	湯沢町	35,729	32,569	24,991	-	7,578	91
津南町	17,021	10,855	2,150	-	8,705	64	
刈羽村	2,627	1,092	-	-	1,092	42	

- (注) 1 区域面積は、「新潟県資料」による。  
 2 森林面積は森林計画対象森林の面積。  
 3 四捨五入の関係で総数の計は一致しない。

(2) 地 況  
ア 気 候

観測地	気 温 (°C)			年間降水量 (mm)	最 高 降 雪 量 (cm)	主風の方向	備 考
	最 高	最 低	年平均				
長 岡	37.3	-5.6	13.7	2,388	170	西	
三 条	38.0	-5.5	13.9	2,052	—	北	
柏 崎	36.2	-6.1	13.7	2,465	111	南西	
十 日 町	35.2	-9.1	11.9	2,569	323	南	
小 出	37.4	-9.6	12.4	2,689	303	西北西	
守 門	35.9	-9.8	11.3	3,040	382	東南東	
湯 沢	35.4	-8.9	11.9	2,381	293	北北西	
津 南	33.8	-11.2	11.2	2,040	360	南南東	

(注) 1 「気象庁気象統計情報」(2012年～2021年)の平均値による。

2 主風の方向は、最多風向による。

3 「—」は、観測データなし。

イ 地 勢

本文「I 計画の大綱」の項に記載のとおり。

ウ 地質、土壌等

本文「I 計画の大綱」の項に記載のとおり。



## (3) 土地利用の現況

単位 面積：ha

区 分	区域面積	森 林	農 地			その他		
			総 数	うち田	うち畑	総 数	うち宅地	
総 数	501,955	336,496	52,225	48,651	3,228	113,234	19,173	
市 町 村 別 内 訳	長 岡 市	89,106	43,768	14,079	13,559	511	31,259	5,330
	三 条 市	43,197	28,834	5,291	4,932	238	9,072	2,121
	柏 崎 市	44,203	28,771	3,476	3,394	74	11,957	2,249
	小千谷市	15,519	6,501	2,534	2,294	239	6,484	832
	加 茂 市	13,372	9,757	1,476	1,285	36	2,139	552
	十日町市	59,039	39,348	4,664	4,173	485	15,027	1,264
	見 附 市	7,791	2,793	2,120	2,042	70	2,878	863
	燕 市	11,094	649	5,073	4,908	156	5,372	2,064
	魚 沼 市	94,676	82,516	2,998	2,689	309	9,162	943
	南魚沼市	58,455	44,077	5,721	5,380	336	8,657	1,581
	弥 彦 村	2,517	783	837	799	29	897	222
	田 上 町	3,171	1,133	780	738	30	1,258	314
	出雲崎町	4,438	3,052	335	326	9	1,051	135
	湯 沢 町	35,729	32,569	205	194	11	2,955	250
	津 南 町	17,021	10,855	2,158	1,469	689	4,008	269
	刈 羽 村	2,627	1,092	478	469	6	1,057	182

- (注) 1 農地の数値は、「2020年農林業センサス」による。  
 2 宅地の数値は、「新潟県主要指標」による。  
 3 農地総数には果樹園が含まれるため田と畑の計とは一致しない。  
 4 四捨五入の関係で総数の計は一致しない。

## (4) 産業別生産額

単位 金額：百万円

区 分	総生産額	第 1 次 産 業				第 2 次 産 業	第 3 次 産 業	
		総 額	農 業	林 業	漁 業			
総 数	3,241,984	62,868	46,380	15,251	1,237	1,060,952	2,118,164	
市 町 村 別 内 訳	長 岡 市	1,151,603	11,304	10,341	397	566	353,916	786,383
	三 条 市	378,445	4,901	4,789	85	27	118,234	255,310
	柏 崎 市	319,809	2,959	2,755	101	103	107,620	209,230
	小千谷市	151,406	2,339	2,066	42	231	72,246	76,821
	加 茂 市	81,772	1,373	1,302	63	8	29,480	50,919
	十日町市	158,904	6,915	4,919	1,966	30	34,316	117,673
	見 附 市	130,673	2,430	2,378	18	34	51,386	76,857
	燕 市	351,793	3,937	3,929	8	0	162,560	185,296
	魚 沼 市	116,581	2,866	2,517	227	122	32,487	81,228
	南魚沼市	212,408	17,051	5,198	11,822	31	44,457	150,900
	弥 彦 村	25,104	1,030	1,024	6	0	9,511	14,563
	田 上 町	26,209	695	691	4	0	8,549	16,965
	出雲崎町	11,930	581	502	8	71	3,967	7,382
	湯 沢 町	63,378	218	133	82	3	8,250	54,910
	津 南 町	35,228	3,846	3,416	419	11	7,858	23,524
	刈 羽 村	26,741	423	420	3	0	16,115	10,203

(注) 1 数値は、「令和元年新潟県市町村民経済計算」による。  
 2 四捨五入の関係で総数の計は一致しない。

## (5) 産業別就業者数

単位 人数：人

区 分	就業者総数	第 1 次 産 業				第 2 次 産 業	第 3 次 産 業	
		総 数	農 業	林 業	漁 業			
総 数	403,488	21,658	20,873	388	397	131,897	243,406	
市 町 村 別 内 訳	長 岡 市	128,543	4,324	4,130	50	144	38,888	83,070
	三 条 市	49,378	1,998	1,985	12	1	17,472	28,650
	柏 崎 市	38,970	1,112	1,050	27	35	13,441	23,790
	小千谷市	17,202	1,051	940	10	101	6,557	9,213
	加 茂 市	12,736	867	839	26	2	4,347	7,436
	十日町市	26,103	2,842	2,764	76	2	7,562	15,394
	見 附 市	20,045	714	707	5	2	6,911	12,339
	燕 市	41,335	1,486	1,479	4	3	16,716	22,481
	魚 沼 市	17,946	1,591	1,523	43	25	5,736	10,016
	南魚沼市	28,656	3,430	3,338	63	29	7,958	17,176
	弥 彦 村	4,154	293	290	1	2	1,451	2,330
	田 上 町	5,462	325	320	4	1	1,757	3,374
	出雲崎町	1,998	184	142	1	41	645	1,161
	湯 沢 町	3,822	123	99	21	3	552	3,087
津 南 町	4,914	1,212	1,162	44	6	1,129	2,570	
刈 羽 村	2,224	106	105	1	—	775	1,319	

- (注) 1 総務省統計局「令和2年国勢調査報告書(総務省統計局)」による。  
 2 分類不能の産業があることから総数と内訳は必ずしも一致しない。

2 森林の現況

(1) 齢級別森林資源表

単位 面積:ha 材積:立木は千m<sup>3</sup> 立竹は千束 成長量:千m<sup>3</sup>

区分	総数			1 齢級			2 齢級			3 齢級			4 齢級		
	面積	材積	成長量	面積	材積	成長量	面積	材積	成長量	面積	材積	成長量	面積	材積	成長量
総数	103,958.27	8,227	45	72.33	1		61.88			20.99			33.00	2	
立木地	総数	総数	89,691.08	8,227	45	72.33	1	61.88			20.99			33.00	2
		針	11,020.26	1,701	17	59.82		59.55			18.77			19.69	1
		広	78,670.82	6,526	28	12.51		2.33			2.22			13.31	1
	育成	総数	5,653.63	1,160	20	59.82		59.55			18.77			20.20	1
		針	4,394.32	1,005	17	59.82		59.55			18.77			19.69	1
		広	1,259.31	155	3									0.51	
	単層林	総数	4,427.57	928	16	48.02		59.55			18.77			16.52	1
		針	3,697.44	839	14	48.02		59.55			18.77			16.01	1
		広	730.13	89	2									0.51	
	育成	(19.26)													
		総数	1,226.06	232	4	11.80								3.68	
		針	696.88	165	2	11.80								3.68	
	複層林	総数	529.18	67	1										
		針													
		広													
	総数	総数	84,037.45	7,067	26	12.51	1	2.33			2.22			12.80	1
		針	6,625.94	697	1										
		広	77,411.51	6,371	25	12.51		2.33			2.22			12.80	1
育成	総数														
	針														
	広														
育成	総数	1,294.37	163	2	12.51	1	2.33			2.22			6.42		
	針	240.37	44												
	広	1,054.00	119	2	12.51		2.33			2.22			6.42		
天然林	総数	82,743.08	6,904	23									6.38		
	針	6,385.57	653												
	広	76,357.51	6,252	23									6.38		
竹林															
無立木地	14,267.19														

- (注) 1 人工林及び天然林で生木のみの林分については、本表の集計には含まれていない。  
 2 竹林の集計値については、総計値に含まれていない。  
 3 ( ) は、人工林の育成複層林の上、中層木の面積で外書。

単位 面積:ha 材積:立木は千m<sup>3</sup> 立竹は千束 成長量:千m<sup>3</sup>

区分		5 齢級			6 齢級			7 齢級			8 齢級			9 齢級			
		面積	材積	成長量	面積	材積	成長量	面積	材積	成長量	面積	材積	成長量	面積	材積	成長量	
総数		79.24	6		428.06	31	1	196.95	20	1	578.62	65	2	795.43	128	3	
立木地	総数	総数	79.24	6	428.06	31	1	196.95	20	1	578.62	65	2	795.43	128	3	
		針	54.21	5	61.59	8		62.93	10		159.09	33	1	318.69	79	2	
		広	25.03	1	366.47	23	1	134.02	10		419.53	32	1	476.74	49	1	
	育成	総数	54.21	5	61.77	8		63.15	10		175.85	34	1	351.44	81	2	
		針	54.21	5	61.59	8		62.43	10		158.72	33	1	308.84	77	2	
		広			0.18			0.72			17.13	2		42.60	4		
	育成	総数	51.43	5	61.77	8		62.15	10		175.85	34	1	322.62	76	2	
		針	51.43	5	61.59	8		61.43	10		158.72	33	1	292.72	73	2	
		広			0.18			0.72			17.13	2		29.90	2		
	育成	総数	2.78	1				1.00						28.82	5		
		針	2.78	1				1.00						16.12	4		
		広												12.70	2		
	天然林	総数	総数	25.03	1	366.29	23	1	133.80	10		402.77	30	1	443.99	46	1
			針						0.50			0.37			9.85	2	
			広	25.03	1	366.29	23	1	133.30	10		402.40	30	1	434.14	45	1
育成		総数															
		針															
		広															
育成		総数	1.75					1.99			1.87			38.89	4		
		針						0.50			0.37			9.85	2		
		広	1.75					1.49			1.50			29.04	2		
天然生	総数	23.28	1	366.29	23	1	131.81	10		400.90	30	1	405.10	43	1		
	針																
	広	23.28	1	366.29	23	1	131.81	10		400.90	30	1	405.10	43	1		
竹林																	
無立木地																	

- (注) 1 人工林及び天然林で点生木のための林分については、本表の集計には含まれていない。  
 2 竹林の集計値については、総計値に含まれていない。  
 3 ( ) は、人工林の育成複層林の上、中層木の面積で外書。

単位 面積:ha 材積:立木は千m<sup>3</sup> 立竹は千束 成長量:千m<sup>3</sup>

区分	1 0 齢級			1 1 齢級			1 2 齢級			1 3 齢級			1 4 齢級				
	面積	材積	成長量	面積	材積	成長量	面積	材積	成長量	面積	材積	成長量	面積	材積	成長量		
総数	1,565.19	227	5	2,308.67	291	6	2,227.77	372	6	2,068.90	296	4	2,516.58	310	4		
立木地	総数	総数	1,565.19	227	5	2,308.67	291	6	2,227.77	372	6	2,068.90	296	4	2,516.58	310	4
		針	545.77	129	3	666.46	148	2	980.17	252	3	860.32	188	2	505.91	121	1
		広	1,019.42	98	3	1,642.21	144	3	1,247.60	120	3	1,208.58	107	2	2,010.67	189	3
	総数	総数	644.11	138	3	767.54	158	3	1,210.64	282	4	1,181.17	222	3	700.38	148	2
		針	523.84	126	2	635.50	143	2	942.13	245	3	826.92	182	2	482.83	117	1
		広	120.27	12		132.04	15		268.51	37	1	354.25	40	1	217.55	31	1
	育成 単層林	総数	578.75	129	3	650.41	137	2	914.67	222	3	731.05	134	2	527.47	120	1
		針	484.75	119	2	568.79	129	2	778.66	203	3	574.54	120	1	386.44	97	1
		広	94.00	9		81.62	8		136.01	20		156.51	15		141.03	23	
	育成 複層林	総数	65.36	9		117.13	21		295.97	60	1	450.12	88	1	172.91	28	
		針	39.09	6		66.71	14		163.47	42	1	252.38	63	1	96.39	20	
		広	26.27	3		50.42	6		132.50	17		197.74	25		76.52	8	
	総数	総数	921.08	89	2	1,541.13	133	3	1,017.13	90	2	887.73	73	1	1,816.20	162	3
		針	21.93	3		30.96	5		38.04	7		33.40	6		23.08	4	
		広	899.15	86	2	1,510.17	129	3	979.09	83	2	854.33	67	1	1,793.12	158	3
天然林	育成 単層林	総数															
		針															
		広															
	育成 複層林	総数	75.40	9		140.92	15		216.95	24		159.35	17		95.15	13	
		針	21.93	3		30.96	5		38.04	7		33.40	6		22.49	4	
		広	53.47	6		109.96	10		178.91	17		125.95	11		72.66	9	
天然 生	総数	845.68	80	2	1,400.21	118	3	800.18	66	1	728.38	56	1	1,721.05	149	2	
	針													0.59			
	広	845.68	80	2	1,400.21	118	3	800.18	66	1	728.38	56	1	1,720.46	149	2	
竹林																	
無立木地																	

- (注) 1 人工林及び天然林で点生木のための林分については、本表の集計には含まれていない。  
 2 竹林の集計値については、総計値に含まれていない。  
 3 ( ) は、人工林の育成複層林の上、中層木の面積で外書。

単位 面積:ha 材積:立木は千m<sup>3</sup> 立竹は千束 成長量:千m<sup>3</sup>

区分	1 5 齡級			1 6 齡級			1 7 齡級			1 8 齡級			1 9 齡級				
	面積	材積	成長量	面積	材積	成長量	面積	材積	成長量	面積	材積	成長量	面積	材積	成長量		
総数	2,066.01	243	3	1,453.48	154	2	1,817.03	181	2	1,596.33	204	2	1,666.02	169	1		
立木地	総数	総数	2,066.01	243	3	1,453.48	154	2	1,817.03	181	2	1,596.33	204	2	1,666.02	169	1
		針	75.34	26		18.99	6		59.08	15		68.53	15		21.54	4	
		広	1,990.67	217	3	1,434.49	148	2	1,757.95	166	2	1,527.80	188	2	1,644.48	165	1
	育成	総数	89.88	28		21.53	6		59.05	14		74.16	16		15.56	3	
		針	68.21	25		14.30	5		29.61	10		41.25	11		8.75	2	
		広	21.67	3		7.23	1		29.44	4		32.91	5		6.81	1	
	単層林	総数	78.73	23		16.33	5		39.70	8		55.74	12		4.42	1	
		針	61.78	21		12.40	4		18.00	5		30.42	8		2.61	1	
		広	16.95	2		3.93			21.70	2		25.32	4		1.81		
	複層林		(11.80)						(5.27)			(2.19)					
		総数	11.15	4		5.20	1		19.35	7		18.42	4		11.14	2	
		針	6.43	4		1.90	1		11.61	5		10.83	3		6.14	1	
	天然林	総数	1,976.13	215	3	1,431.95	148	2	1,757.98	166	2	1,522.17	188	2	1,650.46	166	1
		針	7.13	2		4.69	1		29.47	5		27.28	4		12.79	2	
		広	1,969.00	214	3	1,427.26	147	2	1,728.51	162	2	1,494.89	183	2	1,637.67	164	1
天然生	総数																
	針																
	広																
	総数	66.61	6		24.25	4		126.98	19		91.90	16		35.18	6		
	針	6.28	1		4.69	1		21.26	4		16.93	4		7.09	1		
	広	60.33	5		19.56	3		105.72	15		74.97	13		28.09	4		
竹林	総数	1,909.52	209	3	1,407.70	144	2	1,631.00	147	1	1,430.27	171	1	1,615.28	160	1	
	針	0.85						8.21	1		10.35	1		5.70	1		
無立木地	1,908.67	209	3	1,407.70	144	2	1,622.79	146	1	1,419.92	171	1	1,609.58	160	1		

- (注) 1 人工林及び天然林で点生木のための林分については、本表の集計には含まれていない。  
 2 竹林の集計値については、総計値に含まれていない。  
 3 ( ) は、人工林の育成複層林の上、中層木の面積で外書。

単位 面積：ha 材積：立木は千m<sup>3</sup> 立竹は千束 成長量：千m<sup>3</sup>

区分		20 齡級			21 齡級以上				
		面積	材積	成長量	面積	材積	成長量		
総数		1,825.54	187	1	66,313.06	5,341	1		
立木地	総数	総数	1,825.54	187	1	66,313.06	5,341	1	
		針	18.11	4		6,385.70	656		
		広	1,807.43	183	1	59,927.36	4,686	1	
	育成	総数	8.70	2		16.15	4		
		針	4.71	1		12.65	3		
		広	3.99	1		3.50			
	単層林	総数	1.65			11.97	3		
		針	0.80			10.01	3		
		広	0.85			1.96			
	複層林	総数	7.05	1		4.18	1		
		針	3.91	1		2.64	1		
		広	3.14			1.54			
	天然林	総数	総数	1,816.84	186	1	66,296.91	5,338	1
			針	13.40	3		6,373.05	652	
			広	1,803.44	183	1	59,923.86	4,685	1
育成		総数							
		針							
		広							
複層林		総数	107.36	15		86.34	12		
		針	13.40	3		13.18	3		
		広	93.96	12		73.16	10		
天然生		総数	1,709.48	170	1	66,210.57	5,325	1	
		針				6,359.87	650		
		広	1,709.48	170	1	59,850.70	4,676	1	
竹林									
無立木地									

- (注) 1 人工林及び天然林で点生木のための林分については、本表の集計には含まれていない。  
 2 竹林の集計値については、総計値に含まれていない。  
 3 ( ) は、人工林の育成複層林の上、中層木の面積で外書。



(2) 制限林普通林森林資源表

面積：ha、材積：m<sup>3</sup>、成長量：m<sup>3</sup>/年

区分	立木地								無立木地等					計							
	人工林			天然林				竹林	計	伐採跡地	未立木地	改植 予定地	林地以外の 土地		計						
	育成単層林	育成複層林	計	育成単層林	育成複層林	天然生林	計														
制限林	面積	針	2,394.81	581.63	2,976.44		195.28	6,345.67	6,540.95												
		広	417.92	435.25	853.17		835.19	68,668.75	69,503.94												
		計	2,812.73	1,016.88	3,829.61		1,030.47	75,014.42	76,044.89		8.60			13,688.46	13,697.06	93,571.56					
	材積	針	542,573	133,999	676,572		35,580	647,054	682,634					50	50	1,359,256					
		広	55,724	52,385	108,109		95,685	5,380,897	5,476,582					150	150	5,584,841					
		計	598,297	186,384	784,681		131,265	6,027,951	6,159,216					200	200	6,944,097					
	成長量	針	9,359.9	1,840.2	11,200.1		411.1	45.5	456.6							11,656.7					
		広	1,187.4	1,074.7	2,262.1		1,447.5	15,683.8	17,131.3							19,393.4					
		計	10,547.3	2,914.9	13,462.2		1,858.6	15,729.3	17,587.9							31,050.1					
	普通林	面積	針	1,302.63	115.25	1,417.88		45.09	39.90	84.99											
			広	312.21	93.93	406.14		218.81	7,688.76	7,907.57							8,313.71				
			計	1,614.84	209.18	1,824.02		263.90	7,728.66	7,992.56		17.48			552.65	570.13	10,386.71				
材積		針	296,882	31,426	328,308		8,312	5,641	13,953							342,261					
		広	32,840	14,350	47,190		23,024	870,897	893,921							941,111					
		計	329,722	45,776	375,498		31,336	876,538	907,874							1,283,372					
成長量		針	4,905.2	399.8	5,305.0		87.9	1.9	89.8							5,394.8					
		広	650.7	275.3	926.0		336.3	7,663.5	7,999.8							8,925.8					
		計	5,555.9	675.1	6,231.0		424.2	7,665.4	8,089.6							14,320.6					
計		面積	針	3,697.44	696.88	4,394.32		240.37	6,385.57	6,625.94						11,020.26					
			広	730.13	529.18	1,259.31		1,054.00	76,357.51	77,411.51						78,670.82					
			計	4,427.57	1,226.06	5,653.63		1,294.37	82,743.08	84,037.45		26.08			14,241.11	14,267.19	103,958.27				
	材積	針	839,455	165,425	1,004,880		43,892	652,695	696,587					50	50	1,701,517					
		広	88,564	66,735	155,299		118,709	6,251,794	6,370,503					150	150	6,525,952					
		計	928,019	232,160	1,160,179		162,601	6,904,489	7,067,090					200	200	8,227,469					
	成長量	針	14,265.1	2,240.0	16,505.1		499.0	47.4	546.4						17,051.5						
		広	1,838.1	1,350.0	3,188.1		1,783.8	23,347.3	25,131.1						28,319.2						
		計	16,103.2	3,590.0	19,693.2		2,282.8	23,394.7	25,677.5							45,370.7					

- (注) 1 人工林及び天然林で点生木のみ林分の面積については、本表の集計には含まれていない。  
 2 竹林の集計値については、立木地の計欄及び立木地と無立木地等の合計欄に含まれていない。

(3) 市町村別森林資源表

面積：ha、材積：m<sup>3</sup>、成長量：m<sup>3</sup>/年

市町村	区分	立木地								無立木地等							
		人工林			天然林				竹林	計	伐採跡地	未立木地	改植 予定地	林地以外 の地	計	計	
		育成単層林	育成複層林	計	育成単層林	育成複層林	天然生林	計									
長岡市	面積	針	208.73	45.74	254.47	13.43	13.43		13.43		267.90						
		広	17.76	24.64	42.40	95.34	95.34	1,774.87	1,870.21		1,912.61						
		計	226.49	70.38	296.87	108.77	108.77	1,774.87	1,883.64		2,180.51				52.74	52.74	2,233.25
	材積	針	53,965	12,712	66,677	2,636	2,636	95	2,731		69,408						69,408
		広	1,583	2,987	4,570	12,512	12,512	209,740	222,252		226,822						226,822
		計	55,548	15,699	71,247	15,148	15,148	209,835	224,983		296,230						296,230
	成長量	針	922.0	143.7	1,065.7	20.2	20.2		20.2		1,085.9						1,085.9
		広	32.2	44.3	76.5	104.8	104.8	2,286.3	2,391.1		2,467.6						2,467.6
		計	954.2	188.0	1,142.2	125.0	125.0	2,286.3	2,411.3		3,553.5						3,553.5
三条市	面積	針	708.13	68.37	776.50	17.00	17.00	408.84	425.84		1,202.34						
		広	118.03	59.24	177.27	157.59	157.59	11,617.47	11,775.06		11,952.33						
		計	826.16	127.61	953.77	174.59	174.59	12,026.31	12,200.90		13,154.67	5.30			1,468.81	1,474.11	14,628.78
	材積	針	183,265	21,075	204,340	3,264	3,264	11,858	15,122		219,462						219,462
		広	24,638	11,775	36,413	17,899	17,899	574,675	592,574		628,987						628,987
		計	207,903	32,850	240,753	21,163	21,163	586,533	607,696		848,449						848,449
	成長量	針	3,006.1	270.7	3,276.8	26.6	26.6	5.9	32.5		3,309.3						3,309.3
		広	454.1	228.7	682.8	262.4	262.4	3,723.3	3,985.7		4,668.5						4,668.5
		計	3,460.2	499.4	3,959.6	289.0	289.0	3,729.2	4,018.2		7,977.8						7,977.8
柏崎市	面積	針	83.09		83.09						83.09						
		広	97.68		97.68			20.93	20.93		118.61						
		計	180.77		180.77			20.93	20.93		201.70				4.80	4.80	206.50
	材積	針	8,525		8,525						8,525						8,525
		広	6,554		6,554			1,356	1,356		7,910						7,910
		計	15,079		15,079			1,356	1,356		16,435						16,435
	成長量	針	90.4		90.4						90.4						90.4
		広	111.0		111.0			15.6	15.6		126.6						126.6
		計	201.4		201.4			15.6	15.6		217.0						217.0
加茂市	面積	針						38.89	38.89		38.89						
		広						1,852.86	1,852.86		1,852.86						
		計						1,891.75	1,891.75		1,891.75				239.97	239.97	2,131.72
	材積	針						4,577	4,577		4,577						4,577
		広						116,892	116,892		116,892						116,892
		計						121,469	121,469		121,469						121,469
	成長量	針															
		広						27.0	27.0		27.0						27.0
		計						27.0	27.0		27.0						27.0
十日町市	面積	針	459.97	29.33	489.30	40.47	40.47	628.96	669.43		1,158.73						
		広	140.59	17.95	158.54	186.54	186.54	5,738.44	5,924.98		6,083.52						
		計	600.56	47.28	647.84	227.01	227.01	6,367.40	6,594.41		7,242.25				347.99	347.99	7,590.24
	材積	針	92,150	6,323	98,473	7,464	7,464	66,461	73,925		172,398						172,398
		広	13,328	2,285	15,613	24,587	24,587	655,501	680,088		695,701						695,701
		計	105,478	8,608	114,086	32,051	32,051	721,962	754,013		868,099						868,099
	成長量	針	1,644.9	69.3	1,714.2	58.5	58.5		58.5		1,772.7						1,772.7
		広	281.1	28.4	309.5	248.9	248.9	3,999.5	4,248.4		4,557.9						4,557.9
		計	1,926.0	97.7	2,023.7	307.4	307.4	3,999.5	4,306.9		6,330.6						6,330.6

(注) 1 人工林及び天然林で点生木のみの林分の面積については、本表の集計には含まれていない。  
2 複層林は下層木のみを対象とする。

面積：ha、材積：m<sup>3</sup>、成長量：m<sup>3</sup>/年

市町村	区分	立木地							無立木地等					計				
		人工林			天然林				竹林	計	伐採跡地	未立木地	改植 予定地		林地以外の 土	計		
		育成単層林	育成複層林	計	育成単層林	育成複層林	天然生林	計										
魚沼市	面積	針	149.88	401.76	551.64		68.81	721.88	790.69		1,342.33							
		広	37.95	334.96	372.91		230.84	25,178.96	25,409.80		25,782.71							
		計	187.83	736.72	924.55		299.65	25,900.84	26,200.49		27,125.04				3,745.47	3,745.47	30,870.51	
	材積	針	34,924	92,045	126,969		12,429	50,317	62,746		189,715							189,715
		広	6,119	39,239	45,358		23,818	1,682,253	1,706,071		1,751,429							1,751,429
		計	41,043	131,284	172,327		36,247	1,732,570	1,768,817		1,941,144							1,941,144
	成長量	針	570.4	1,254.9	1,825.3		167.0	1.0	168.0		1,993.3							1,993.3
		広	130.2	818.8	949.0		470.6	3,947.7	4,418.3		5,367.3							5,367.3
		計	700.6	2,073.7	2,774.3		637.6	3,948.7	4,586.3		7,360.6							7,360.6
南魚沼市	面積	針	306.68	19.17	325.85		19.39	202.88	222.27		548.12							
		広	83.15	20.36	103.51		66.62	13,419.05	13,485.67		13,589.18							
		計	389.83	39.53	429.36		86.01	13,621.93	13,707.94		14,137.30	1.64			5,017.19	5,018.83	19,156.13	
	材積	針	70,221	7,174	77,395		3,112	16,327	19,439		96,834							96,834
		広	6,066	1,900	7,966		5,763	1,093,608	1,099,371		1,107,337							1,107,337
		計	76,287	9,074	85,361		8,875	1,109,935	1,118,810		1,204,171							1,204,171
	成長量	針	1,184.5	90.8	1,275.3		47.4	34.6	82.0		1,357.3							1,357.3
		広	142.6	35.4	178.0		131.6	4,377.2	4,508.8		4,686.8							4,686.8
		計	1,327.1	126.2	1,453.3		179.0	4,411.8	4,590.8		6,044.1							6,044.1
湯沢町	面積	針	1,556.82	101.05	1,657.87		73.36	4,188.51	4,261.87		5,919.74							
		広	199.66	51.18	250.84		269.80	15,474.44	15,744.24		15,995.08							
		計	1,756.48	152.23	1,908.71		343.16	19,662.95	20,006.11		21,914.82	19.14			3,057.09	3,076.23	24,991.05	
	材積	針	351,483	19,985	371,468		13,404	476,952	490,356		861,824				50	50	861,874	
		広	25,339	5,795	31,134		28,475	1,725,850	1,754,325		1,785,459				150	150	1,785,609	
		計	376,822	25,780	402,602		41,879	2,202,802	2,244,681		2,647,283				200	200	2,647,483	
	成長量	針	6,049.3	302.6	6,351.9		166.5	5.9	172.4		6,524.3							6,524.3
		広	547.3	121.3	668.6		503.3	4,827.5	5,330.8		5,999.4							5,999.4
		計	6,596.6	423.9	7,020.5		669.8	4,833.4	5,503.2		12,523.7							12,523.7
津南町	面積	針	224.14	31.46	255.60		7.91	195.61	203.52		459.12							
		広	35.31	20.85	56.16		47.27	1,280.49	1,327.76		1,383.92							
		計	259.45	52.31	311.76		55.18	1,476.10	1,531.28		1,843.04				307.05	307.05	2,150.09	
	材積	針	44,922	6,111	51,033		1,583	26,108	27,691		78,724							78,724
		広	4,937	2,754	7,691		5,655	191,919	197,574		205,265							205,265
		計	49,859	8,865	58,724		7,238	218,027	225,265		283,989							283,989
	成長量	針	797.5	108.0	905.5		12.8		12.8		918.3							918.3
		広	139.6	73.1	212.7		62.2	143.2	205.4		418.1							418.1
		計	937.1	181.1	1,118.2		75.0	143.2	218.2		1,336.4							1,336.4
森林計画計	面積	針	3,697.44	696.88	4,394.32		240.37	6,385.57	6,625.94		11,020.26							
		広	730.13	529.18	1,259.31		1,054.00	76,357.51	77,411.51		78,670.82							
		計	4,427.57	1,226.06	5,653.63		1,294.37	82,743.08	84,037.45		89,691.08	26.08			14,241.11	14,267.19	103,958.27	
	材積	針	839,455	165,425	1,004,880		43,892	652,695	696,587		1,701,467				50	50	1,701,517	
		広	88,564	66,735	155,299		118,709	6,251,794	6,370,503		6,525,802				150	150	6,525,952	
		計	928,019	232,160	1,160,179		162,601	6,904,489	7,067,090		8,227,269				200	200	8,227,469	
	成長量	針	14,265.1	2,240.0	16,505.1		499.0	47.4	546.4		17,051.5							17,051.5
		広	1,838.1	1,350.0	3,188.1		1,783.8	23,347.3	25,131.1		28,319.2							28,319.2
		計	16,103.2	3,590.0	19,693.2		2,282.8	23,394.7	25,677.5		45,370.7							45,370.7

(注) 1 人工林及び天然林で点生木のみ林分の面積については、本表の集計には含まれていない。  
2 複層林は下層木のみを対象とする。

(4) 制限林の種類別面積

単位 面積：ha

区分	市町村											
	長岡市	三條市	加茂市	十日町市	魚沼市	南魚沼市						
保安林	水源かん養保安林	1,807.78	11,561.46	2,131.72	3,932.77	26,705.18	13,560.08					
	土砂流出防備保安林	378.05	1,629.37		1,323.25	1,789.84	2,419.20					
	土砂崩壊防備保安林				2.29		26.58					
	飛砂防備保安林											
	防風保安林											
	水害防備保安林											
	潮害防備保安林											
	干害防備保安林		1.05									
	防雪保安林											
	防霧保安林											
	なだれ防止保安林				30.47	123.70	72.36					
	落石防止保安林											
	防火保安林											
	魚つき保安林											
	航行目標保安林											
保健保安林		(216.51)	198.54	(474.31)								
風致保安林												
計	2,185.83	(216.51)	13,390.42	2,131.72	(474.31)	5,288.78	28,618.72		16,078.22			
保安施設地区												
砂防指定地	(2.36)						0.54	(28.79)	88.22			
国立公園	特別保護地区					(321.25)						
	第一種特別地域											
	第二種特別地域					(833.79)						
	第三種特別地域											
	地種区分未定地域				(1,777.74)	0.40	(207.28)	3.14				
計				(1,777.74)	0.40	(1,155.04)	(207.28)	3.14				
国定公園	特別保護地区		(583.98)			(5,329.17)	19.37	(503.11)	0.10			
	第一種特別地域		(101.41)			(8,562.29)	147.32					
	第二種特別地域					(10,802.99)	32.64	(2,677.45)	10.62			
	第三種特別地域		(1,222.90)	347.40		(2,478.65)	1,879.38					
	地種区分未定地域											
計		(1,908.29)	347.40		(27,173.10)	2,078.71	(3,180.56)	10.72				
都道府県立自然公園	第一種特別地域		(3,807.40)				(1,799.69)					
	第二種特別地域	(118.33)	(2,009.90)	9.38	(27.65)		(4,521.81)	0.48				
	第三種特別地域	(378.89)	1.74	(2,825.32)	350.59	(2,131.72)		(3,879.26)	469.21			
	地種区分未定地域											
	計	(497.22)	1.74	(8,642.62)	359.97	(2,131.72)	(27.65)		(10,200.76)	469.69		
原生自然環境保全地域												
自然環境保全地域特別地区												
都道府県自然環境保全地域特別地区					(226.92)	79.31		(19.26)				
鳥獣保護区特別保護地区		(3,807.40)				(321.25)						
緑地保全地区												
風致地区												
特別母樹林												
史跡名勝天然記念物		(3,807.40)			(395.03)	(321.25)			0.47			
種の保存法による管理地区												
その他												
合計	(499.58)	2,187.57	(18,382.22)	14,097.79	(2,131.72)	2,131.72	(2,901.65)	5,368.49	(28,970.64)	30,697.97	(13,636.65)	16,650.46

(注) ( ) は、他の制限林と重複する面積で外書。

単位 面積：ha

区分	市町村					
	湯沢町	津南町	合計			
保安林	水源かん養保安林	14,019.97	670.38		74,389.34	
	土砂流出防備保安林	5,955.32	1,364.11		14,859.14	
	土砂崩壊防備保安林				28.87	
	飛砂防備保安林					
	防風保安林					
	水害防備保安林					
	潮害防備保安林					
	干害防備保安林				1.05	
	防雪保安林					
	防霧保安林					
	なだれ防止保安林	39.51			266.04	
	落石防止保安林					
	防火保安林					
	魚つき保安林					
	航行目標保安林					
保健保安林	(1,409.02)			(2,099.84)	198.54	
風致保安林						
計	(1,409.02)	20,014.80	2,034.49	(2,099.84)	89,742.98	
保安施設地区						
砂防指定地	(1.46)	1.30		(32.61)	90.06	
国立公園	特別保護地区	(1,180.95)			(1,502.20)	
	第一種特別地域					
	第二種特別地域		(607.87)		(1,441.66)	
	第三種特別地域					
	地種区分未定地域	(5,778.08)	114.88		(7,763.10)	118.42
計	(6,959.03)	114.88	(607.87)	(10,706.96)	118.42	
国定公園	特別保護地区				(6,416.26)	19.47
	第一種特別地域				(8,663.70)	147.32
	第二種特別地域				(13,480.44)	43.26
	第三種特別地域				(3,701.55)	2,226.78
	地種区分未定地域					
計				(32,261.95)	2,436.83	
都道府県立自然公園	第一種特別地域				(5,607.09)	
	第二種特別地域	(631.82)			(7,309.51)	9.86
	第三種特別地域	(333.95)	272.09		(9,549.14)	1,093.63
	地種区分未定地域					
計	(965.77)	272.09		(22,465.74)	1,103.49	
原生自然環境保全地域						
自然環境保全地域特別地区						
都道府県自然環境保全地域特別地区				(246.18)	79.31	
鳥獣保護区特別保護地区				(4,128.65)		
緑地保全地区						
風致地区						
特別母樹林						
史跡名勝天然記念物	(69.61)			(4,593.29)	0.47	
種の保存法による管理地区						
その他						
合計	(9,404.89)	20,403.07	(607.87)	2,034.49	(76,535.22)	93,571.56

(注) ( ) は、他の制限林と重複する面積で外書。

(5) 樹種別材積表

単位 材積：千m<sup>3</sup>

林種	樹種	総数	材積						その他 針葉樹
			針葉樹計	スギ	コメツガ	アカマツ	カラマツ	モミ	
総数		8,227	1,701	934	123	3	112	0	529
人工林		1,160	1,005	895	—	3	107	—	—
天然林		7,067	696	40	123	0	5	0	529

林種	樹種	材積							
		広葉樹計	ブナ	カンバ類	トチノキ	コナラ	ミズナラ	カエデ類	その他 広葉樹
総数		6,526	3,667	75	6	7	419	1	2,351
人工林		155	1	—	—	—	0	—	154
天然林		6,371	3,666	75	6	7	419	1	2,197

(注) 四捨五入の関係で総数の計は一致しない。

(6) 荒廃地等の面積

単位 面積：ha

種類		荒廃地	荒廃危険地
総数		240	0
市 町 村 別 内 訳	長岡市	5	—
	三条市	93	—
	柏崎市	—	—
	加茂市	1	—
	十日町市	7	—
	魚沼市	46	—
	南魚沼市	27	—
	湯沢町	50	—
	津南町	13	—

(注) 四捨五入の関係で総数の計は一致しない。

(7) 森林の被害

単位 面積：ha

種類	生物の害					森林火災					その他の害				
	H29	H30	H31	R2	R3	H29	H30	H31	R2	R3	H29	H30	H31	R2	R3
総数	—	—	—	0	2	—	—	—	—	—	—	—	—	—	—

3 林業の動向

(1) 森林組合及び生産森林組合の現況

単位 員数：人 金額：千円 面積：ha

市町村別		組合名	組合員数	常勤役員数	出資金総額	組合員所有 (又は組合経営) 森林面積	備考
総数		9組合	21,403	13	1,004,697	111,204	
森 林 組 合	長岡市 見燕三出弥 岡附条崎 市市市町村	中越よつば	6,780	3	165,242	10,633	長岡市は旧中之島町・旧川口町を除く。三条市は旧栄町。
	柏刈崎羽 市村	柏崎地域	2,974	1	105,308	13,915	
	三加田 条茂上 市市町	南蒲原	1,591	1	61,727	5,684	三条市は旧栄町を除く。
	長岡市 十日小 市市市	十日町地域	2,572	1	152,868	13,086	十日町は旧十日町市、旧川西町、旧中里村。長岡市は旧川口町。
	十日町市	ゆきぐに	2,217	1	150,076	9,560	旧松代町、旧松之山町
	魚沼市	湯之谷地域	302	1	12,560	12,161	旧湯之谷村、旧小出町
	魚沼市	魚沼市	637	1	54,625	21,436	魚沼市の内、旧湯之谷村、旧小出町を除く。
	南魚沼市 湯沢町	南魚沼	2,863	1	115,087	17,996	
	津南町	津南町	1,467	3	187,204	6,733	
総数		49生産組合	4,168	—	599,839	11,344	
生 産 森 林 組 合	柏崎市	水上	—	—	—	—	
	十日町市	鎧坂	229	—	34,405	116	
		田代	24	—	2,616	132	
		姿	70	—	14,000	198	
		小出	46	—	6,854	175	
		名ヶ山	51	—	4,385	83	
		樽沢	33	—	1,904	35	
		田麦	30	—	4,350	106	
		塩ノ又	9	—	1,026	76	
		角間	17	—	3,995	110	
		鉢	81	—	6,561	119	
		宮中	63	—	3,969	94	
		池沢	18	—	2,232	34	
山谷	87	—	12,789	44			

	市町村別	組合名	組合員数	常勤役 職員数	出資金 総額	組合員所有	備考
						(又は組合経営) 森林面積	
生 産	十日町市	小 泉	111	—	36,003	20	
		二 ツ 屋	19	—	3,610	34	
		稲 葉	65	—	6,786	30	
		山本遠山	29	—	10,585	26	
		安 養 寺	38	—	9,368	146	
		船 阪	9	—	1,584	51	
		上 之 島	70	—	2,100	14	
		本 屋 敷	51	—	4,686	71	
		川 治	174	—	24,708	79	
		倉 俣	64	—	7,423	48	
		堀 之 内	69	—	8,004	97	
森	魚 沼 市	大 白 川	51	—	1,624	1,366	
		干 溝	128	—	6,960	381	
		須 川	54	—	39,071	1,753	
		内山地区	113	—	3,164	44	
林	南魚沼市	舞 子	417	—	52,250	542	
		長 崎	261	—	24,300	461	
		上 野	72	—	12,566	492	
		関	202	—	7,676	156	
		石 打	404	—	50,500	316	
		清 水	31	—	17,390	769	
		一 之 沢	12	—	27,200	445	
		仙 石	97	—	7,770	204	
		樺 野 沢	83	—	3,496	138	
組 合	津 南 町	所 平	31	—	2,883	162	
		中 子	38	—	10,640	117	
		上 郷	94	—	3,572	370	
		芦ヶ崎	334	—	66,862	820	
		外 丸	—	—	—	—	
		宮野原郷	132	—	17,927	216	
		寺 石	18	—	7,938	336	
		大井平郷	100	—	8,184	92	
		中 津 峡	—	—	—	—	
		出浦地区	12	—	5,742	105	
		羽 倉	27	—	8,181	121	

(注) 「令和2年度森林組合一斉調査」による。



## (2) 林業事業体等の現況

単位：事業体数

区 分	造 林 業	素 材 生 産 業	木材卸売業 (うち素材 市売市場)	木材・木製品製造業		そ の 他	
				製造業	その他		
総 数	15	44	0	69	11	0	
市 町 村 別 内 訳	長 岡 市	3	7	—	21	5	—
	三 条 市	—	3	—	6	1	—
	柏 崎 市	1	7	—	11	2	—
	小 千 谷 市	—	—	—	2	—	—
	加 茂 市	2	2	—	3	—	—
	見 附 市	—	1	—	3	—	—
	燕 市	—	—	—	1	—	—
	十 日 町 市	1	11	—	9	2	—
	弥 彦 村	—	—	—	—	—	—
	田 上 町	—	—	—	1	—	—
	出 雲 崎 町	—	—	—	—	—	—
	魚 沼 市	5	5	—	6	1	—
	南 魚 沼 市	2	7	—	4	—	—
	湯 沢 町	1	—	—	—	—	—
	津 南 町	—	1	—	2	—	—
刈 羽 村	—	—	—	—	—	—	

(注) 造林業については「2020農林業センサス農林業経営体調査結果」による。  
それ以外については「新潟県木材組合連合会資料」による。

(3) 林業労働力の概況

当計画区の林業就業者の推移については、次のとおりである。

単位 人数：人

調査年	平成17年	平成22年	平成27年	令和2年
労働者数	163	517	430	399

(注) 総務省統計局「国勢調査報告書」による。

(4) 林業機械化の概況

当計画区内における林業機械の保有状況は次のとおりである。

単位：台

集材機	トラクタ	林内作業車	フェラーバンチャ	プロセッサ	ハーベスタ
4	2	12	—	9	2

フォワーダ	タワーヤーダ	スイングヤーダ	スキッダ
15	1	9	—

(注) 「R2年度林業機械保有状況調査」による。

(5) 作業路網等の整備の概況

国有林内における林道等の現況は 157kmで林道密度は1.5m/haとなっている。

なお、当計画においては、23kmの林業専用道開設及び3kmの拡張を計画し、路網の着実な整備に努めることとしている。

4 前期計画の実行状況

(1) 間伐立木材積その他の伐採立木材積

単位 材積：千 $m^3$  実行歩合：%

区 分	伐 採 立 木 材 積								
	計 画			実 行			実 行 歩 合		
	総数	主伐	間伐	総数	主伐	間伐	総数	主伐	間伐
総 数	153	68	85	62	28	35	41	41	41
針 葉 樹	139	55	84	60	26	34	43	47	41
広 葉 樹	14	13	1	2	2	0	16	15	33

(注) 四捨五入の関係で総数の計は一致しない。

(2) 間伐面積

単位 面積：ha 実行歩合：%

計 画	実 行	実行歩合
1,104	256	23

(3) 人工造林及び天然更新別面積

単位 面積：ha 実行歩合：%

総 数			人 工 造 林			天 然 更 新		
計画	実行	実行歩合	計画	実行	実行歩合	計画	実行	実行歩合
147	47	32	132	43	32	15	4	30

(4) 林道の開設及び拡張の数量

単位 延長：km 実行歩合：%

区 分	開 設 延 長			拡 張 箇 所 (路 線 数)		
	計画	実行	実行歩合	計画	実行	実行歩合
基幹路網	3,726	—	—	59	8	14
うち林業専用道	3,126	—	—	8	1	13

(5) 保安林の整備及び治山事業に関する計画

ア 保安林の種類別面積

単位 面積：ha 実行歩合：%

種 類	指 定			解 除		
	計 画	実 行	実行歩合	計 画	実 行	実行歩合
総 数	719.45	35.00	5	0.00	5.12	—
水源かん養保安林	719.45	—	—	—	4.85	—
土砂流出防備保安林	—	35.00	—	—	—	—
土砂崩壊防備保安林	—	—	—	—	—	—
干 害 防 備 保 安 林	—	—	—	—	—	—
なだれ防止保安林	—	—	—	—	—	—
保 健 保 安 林	—	—	—	—	0.27	—

イ 保安施設地区の面積  
該当なし。

ウ 治山事業の数量

単位 実行歩合：%

種 類	治山事業施行地区数		
	計 画	実 行	実行歩合
保安施設及び保安林の整備	3	8	267
地すべり事業	—	—	—

5 林地の異動状況（森林計画の対象森林）

(1) 森林より森林以外への異動

単位 面積：ha

農用地	ゴルフ場等 レジャー 施設用地	住宅、別荘、工場等 建物敷地 及び その附帯地	採石採土地	その他	合 計
—	—	—	—	—	—

(2) 森林以外より森林への異動

単位 面積：ha

原 野	農用地	その他	合 計
—	0.11	—	0.11

6 森林資源の推移  
 (1) 分期別伐採立木材積等

単位 面積：ha 材積：千m<sup>3</sup>

分期		I	II	III	IV	V	VI	VII	VIII	
伐採立木材積	総数	総数	176	146	124	116	104	88	80	71
		針葉樹	157	136	113	105	94	79	71	63
		広葉樹	19	9	11	11	10	9	8	8
	主伐	総数	102	52	47	46	45	45	45	44
		針葉樹	88	49	40	39	38	38	38	38
		広葉樹	14	3	6	6	6	6	6	6
	間伐	総数	74	93	78	70	60	43	35	27
		針葉樹	69	87	72	65	56	41	33	25
		広葉樹	5	6	5	5	4	3	2	2
造林面積	総数	195	227	193	185	177	173	171	169	
	人工造林	195	227	186	173	165	161	159	157	
	天然更新	0	0	8	13	12	12	12	12	

(注) 単位以下を四捨五入した関係で総数は一致しない場合がある。

(2) 分期別期首資源表

単位 面積:ha 材積:千m<sup>3</sup>

区	分	面									材積	
		総数	1・2 齡級	3・4 齡級	5・6 齡級	7・8 齡級	9・10 齡級	11・12 齡級	13・14 齡級	15齡級 以上		
第Ⅰ 分期	総数	89,691	134	54	507	776	2,361	4,536	4,585	76,737	8,224	
	人工林	総数	5,654	119	39	116	239	996	1,978	1,882	285	1,157
		育成単層林	4,428	108	35	113	238	901	1,565	1,259	209	928
		育成複層林	1,226	12	4	3	1	94	413	623	76	229
	天然林	総数	84,037	15	15	391	537	1,365	2,558	2,704	76,452	7,067
		育成単層林	0	0	0	0	0	0	0	0	0	0
		育成複層林	1,294	15	9	2	4	114	358	255	539	163
天然生林		82,743	0	6	390	533	1,251	2,200	2,449	75,914	6,904	
第Ⅲ 分期	総数	89,255	422	134	54	507	776	2,341	4,326	80,694	8,520	
	人工林	総数	5,217	422	119	39	116	239	976	1,768	1,538	1,147
		育成単層林	3,840	219	108	35	113	238	883	1,368	876	845
		育成複層林	1,377	203	12	4	3	1	93	401	662	303
	天然林	総数	84,037	0	15	15	391	537	1,365	2,558	79,156	7,373
		育成単層林	0	0	0	0	0	0	0	0	0	0
		育成複層林	1,294	0	15	9	2	4	114	358	793	114
天然生林		82,743	0	0	6	390	533	1,251	2,200	78,363	7,259	
第Ⅴ 分期	総数	89,260	379	422	134	54	505	757	2,263	84,747	8,724	
	人工林	総数	5,213	358	422	119	39	113	220	898	3,043	1,152
		育成単層林	3,826	327	219	108	35	111	219	810	1,997	845
		育成複層林	1,387	31	203	12	4	3	1	88	1,047	307
	天然林	総数	84,047	21	0	15	15	391	537	1,365	81,704	7,572
		育成単層林	0	0	0	0	0	0	0	0	0	0
		育成複層林	1,309	15	0	15	9	2	4	114	1,151	118
天然生林		82,737	6	0	0	6	390	533	1,251	80,553	7,454	
第Ⅶ 分期	総数	89,264	350	379	422	134	53	496	739	86,690	8,871	
	人工林	総数	5,203	325	358	422	119	38	105	203	3,633	1,142
		育成単層林	3,807	298	327	219	108	35	102	202	2,516	836
		育成複層林	1,396	28	31	203	12	4	3	0	1,116	306
	天然林	総数	84,061	25	21	0	15	15	391	537	83,058	7,729
		育成単層林	6	6	0	0	0	0	0	0	0	1
		育成複層林	1,323	14	15	0	15	9	2	4	1,265	122
天然生林		82,732	6	6	0	0	6	390	533	81,792	7,607	
第Ⅸ 分期	総数	89,265	340	350	379	422	132	50	487	87,106	8,977	
	人工林	総数	5,191	316	325	358	422	117	35	96	3,522	1,136
		育成単層林	3,787	288	298	327	219	105	31	94	2,424	829
		育成複層林	1,404	27	28	31	203	12	4	2	1,098	307
	天然林	総数	84,074	24	25	21	0	15	15	391	83,583	7,841
		育成単層林	11	5	6	0	0	0	0	0	0	1
		育成複層林	1,336	13	14	15	0	15	9	2	1,269	125
天然生林		82,727	5	6	6	0	0	6	390	82,314	7,715	

(注) 1 齡級を5年とし、アラビア数字を用い1年生から5年生までを1齡級、6年生から10年生までを2齡級、以下順次3、4齡級とする。

7 主伐(皆伐) 上限量の目安(年間)

15 千m<sup>3</sup>