

高尾山の江川スギ



谷川岳一ノ倉

# 関東森林管理局の国有林



袋田の滝の紅葉



大江湿原のニッコウキスゲ



国民の森林・国有林

## 林野庁 関東森林管理局

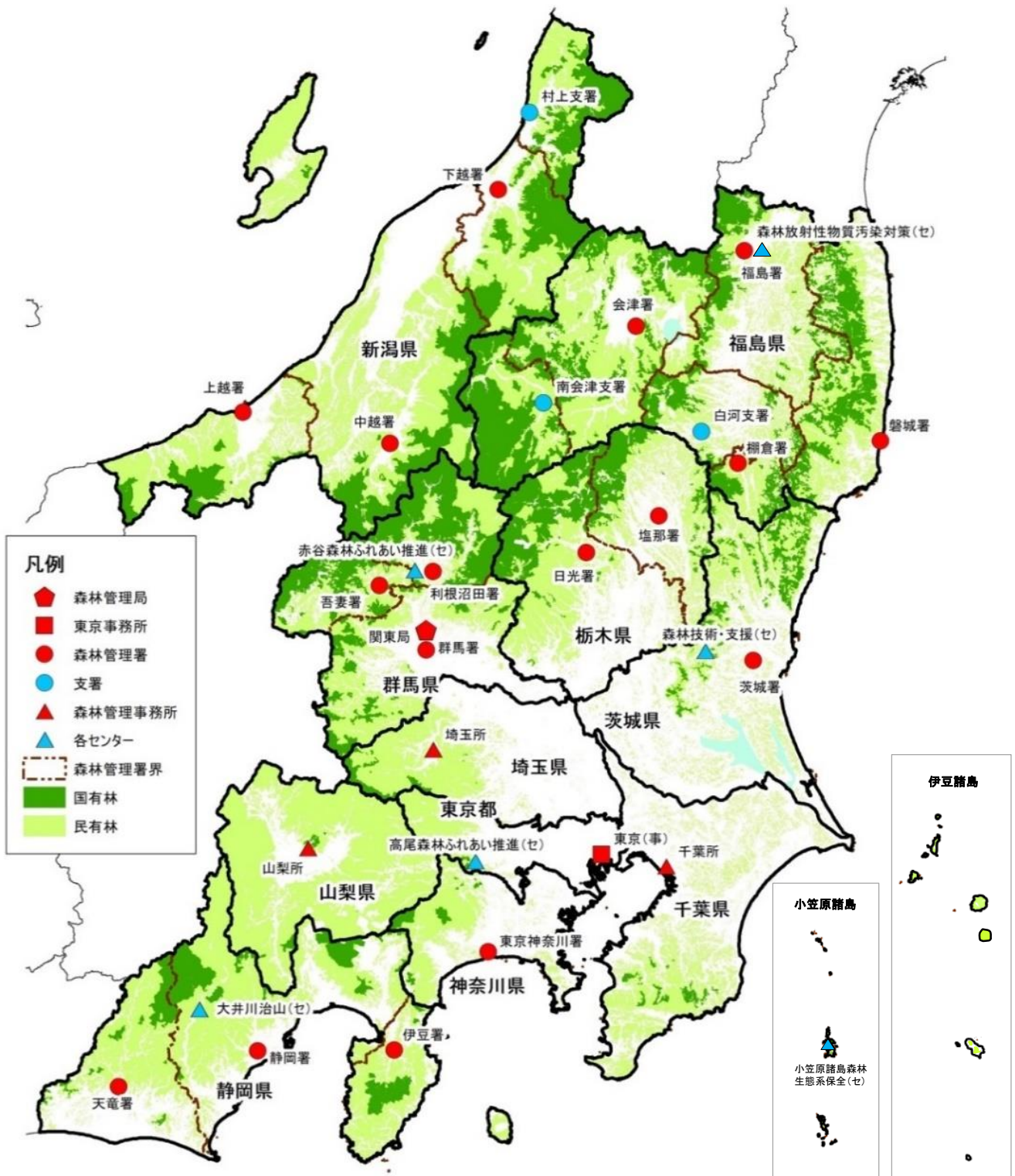


関東森林管理局では1都10県の国有林を管理しています。

※1都10県：福島県、茨城県、栃木県、群馬県、埼玉県、千葉県、東京都、神奈川県、新潟県、山梨県、静岡県

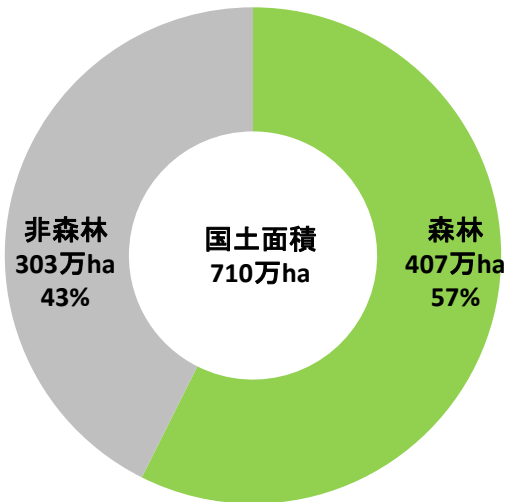
管内国有林は、その約4割が自然公園に指定されるなど貴重な自然環境を多く抱えるとともに、主要な河川の水源地となっています。また、人工林は、大消費地である首都圏へ木材を供給する役割を果たしています。

## 関東森林管理局管内の国有林の分布



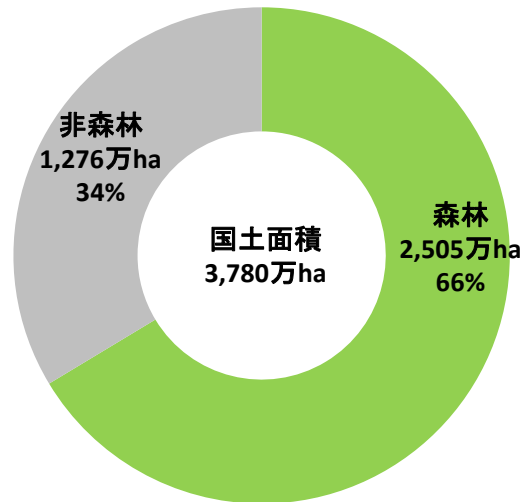
# 関東森林管理局管内の森林

## 森林面積



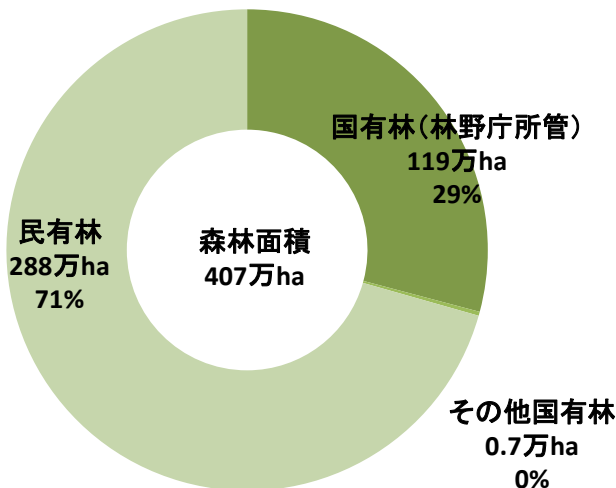
令和5年4月1日現在

## 参考：全国の森林面積



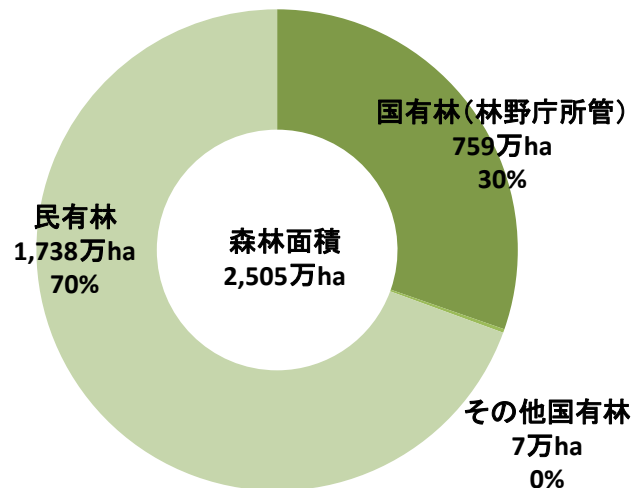
平成29年3月31日現在

## 保有形態別の森林面積



令和5年4月1日現在

## 参考：全国の保有形態別の森林面積



平成29年3月31日現在

## 各都県別の森林面積

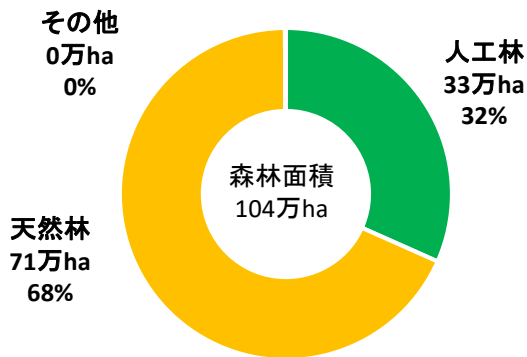
(単位：万ha)

	国有林面積 (割合)	民有林面積 (割合)	森林面積 (森林率)
福島県	40.7 (42%)	56.5 (58%)	97.2 (70%)
茨城県	4.5 (24%)	14.2 (76%)	18.8 (31%)
栃木県	12.7 (37%)	22.0 (63%)	34.7 (54%)
群馬県	19.4 (46%)	23.1 (54%)	42.5 (67%)
埼玉県	1.2 (10%)	10.7 (90%)	11.9 (31%)
千葉県	0.8 (5%)	14.5 (95%)	15.3 (30%)
東京都	0.8 (10%)	7.1 (90%)	7.9 (36%)
神奈川県	1.0 (11%)	8.4 (89%)	9.4 (39%)
新潟県	29.0 (34%)	56.5 (66%)	85.5 (68%)
山梨県	0.5 (1%)	34.3 (99%)	34.8 (78%)
静岡県	8.7 (18%)	40.7 (82%)	49.4 (64%)
合計	119.3 (29%)	288.0 (71%)	407.4 (57%)

注 1. 四捨五入により合計の数値が一致しない場合があります。 2. 令和5年4月1日現在の値です。

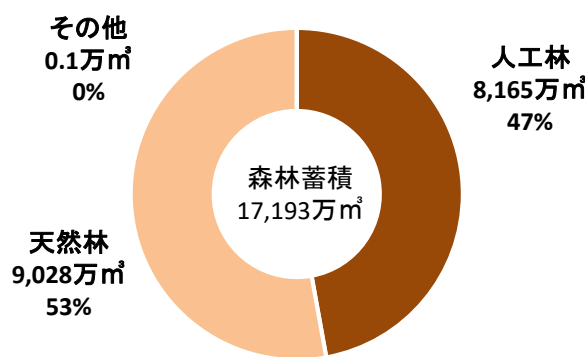
# 関東森林管理局の国有林野資源

## 天然林・人工林別の森林面積



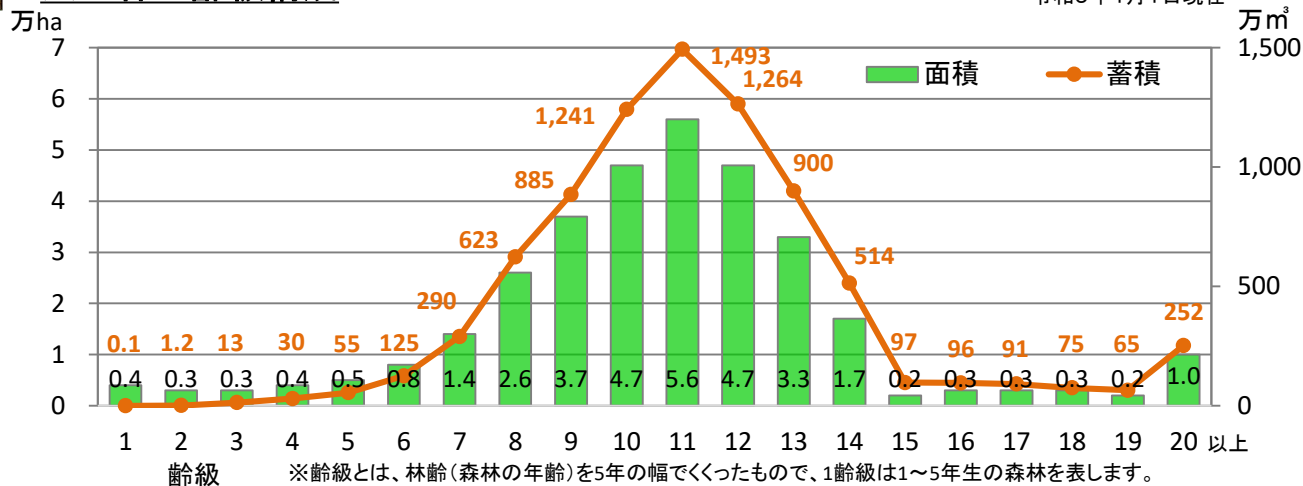
令和5年4月1日現在  
官行造林地や林地以外（貸付地等）を含みません。

## 天然林・人工林別の森林蓄積



令和5年4月1日現在  
官行造林地を含みません。

## 人工林の齢級構成



# 関東森林管理局の国有林野機能類型区分

### 水源涵養タイプ

森林土壌により雨水を一時的に蓄え、良質な水を供給する機能を重視して森林を守り育てます。



### 山地災害防止タイプ

山崩れなどの災害を防止する機能を重視して森林を守り育てます。



### 自然維持タイプ

森林生態系の保全や貴重な野生生物の保護など、自然環境を維持する機能を重視して森林を守り育てます。

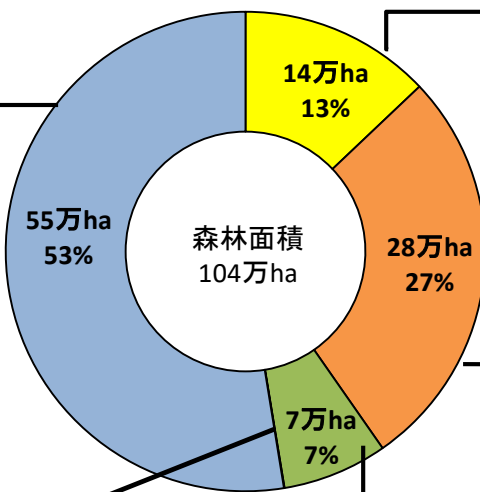


### 快適環境形成タイプ

空気をきれいにしたり、騒音をやわらげたりする機能を重視して森林を守り育てます。

### 森林空間利用タイプ

森林レクリエーションなど森林とのふれあいの場としての機能を重視して森林を守り育てます。



令和5年4月1日現在



# 事業概要①：公益重視の管理経営の一層の推進

## 計画的な森林整備

### ○多様な森林への誘導

国土の保全や水源の涵養<sup>かん</sup>、生物多様性の保全など、森林が持つ公益的機能の維持増進を図るため、将来的に均衡のとれた年齢構成となることにも配慮しながら、機能類型区分に応じて多様で健全な森林への誘導を推進しています。



### ○地球温暖化対策への取組

地球温暖化対策のため、二酸化炭素の吸収源である森林を健全な状態に保つ間伐（間引き）等を積極的に実施しています。

また、再生可能な資源である木材を活用してカーボンニュートラルに貢献するため、伐期を迎えた森林を伐採し、成長に優れた苗木による造林を進めています。

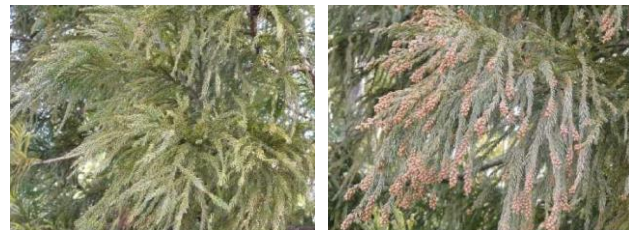


択伐により針広混交林化した林分

### ○花粉発生源対策の推進

スギ・ヒノキを植栽する場合は、花粉発生源対策のため、基本的に、花粉の発生量が少ない「花粉症対策苗木」を活用しています。

また、スギ・ヒノキ以外の樹種への転換が可能な場所では樹種転換を推進しています。



花粉の少ないスギ品種      普通のスギ  
(森林総合研究所林木育種センター資料より引用)

## 治山対策の推進

### ○安全・安心の確保のための効果的・効率的な国土保全対策の推進

台風・地震・噴火等により発生した山崩れの復旧や、山崩れが発生する危険性がある森林を予防的に整備するため、谷止工などを造る治山事業を行っています。治山事業の実施により、安全・安心して暮らせる国土保全対策を推進しています。

また、大規模な山地災害が発生した場合は、地方公共団体からの要請を踏まえ、職員を派遣し災害復旧の応援に取り組んでいます。



H30 愛媛県へ派遣

### ○森林土木工事における木材利用の徹底

山崩れの復旧や予防、林道の開設・修繕などの森林土木工事では、再生可能な資源である木材をできるだけ利用し、資源の循環利用に取り組んでいます。



木材を使用した橋  
(木製残存型枠)



木材を使用したかご枠工・法枠工



木材を使用した防護柵工



○世界遺産地域の保全・管理等

世界自然遺産である小笠原諸島では、独自に進化した生態系を保全するため、外来植物の駆除をはじめとする対策を行っています。

また、世界文化遺産である富士山周辺の森林では、景観にも配慮した森林の適切な保全・管理を推進しています。



東京都小笠原村

小笠原諸島固有種のメグロ（絶滅危惧種）とオガサワラビロウ



東京都小笠原村

外来種（リュウキュウマツ）の駆除（薬剤注入）



世界文化遺産の富士山

○希少な野生動植物の保護

国有林に生息・生育する希少な野生動植物の保護や、ニホンジカによる食害防止対策等に取り組んでいます。



瀬尻ホソバシャクナゲ（天竜森林管理署管内）



サクラソウ（吾妻森林管理署管内）

病 虫 獣 害 対 策

○病虫害対策等の推進

病虫害対策は、自治体や研究機関等と連携し効率的・効果的な対策となるよう努めています。

<ニホンジカ対策>

ニホンジカが増えすぎたことによる下草の消失や、樹木の食害・剥皮による生育不良が発生しているため、シカの捕獲や植生の保護を行っています。

ニホンジカの捕獲に関しては、その習性を利用して効率的な捕獲が期待できる「小林式誘引捕獲」の普及に取り組んでいます。

<病虫害対策>

マツノザイセンチュウ（通称：松くい虫）による松枯れや、カシノナガキクイムシ（通称：カシナガ）によるナラ枯れなど、樹木の集団枯死被害を防ぐため、地域と連携し、被害の早期把握・早期対策を行っています。



栃木県日光市

【シカ捕獲対策】  
小林式誘引捕獲指導者養成講習



栃木県那須町

【松くい虫対策】  
被害を防除するための薬剤の地上散布



茨城県笠間市

【ナラ枯れ対策】  
立木及び伐倒くん蒸勉強会



# 事業概要②:森林・林業・木材産業によるグリーン成長への貢献

## 低コスト化と民有林への普及・定着

### ○「新しい林業」の推進

「新しい林業」の展開に向け、①下刈回数・時期の見直しや特定苗木・大苗の導入等といった造林事業の省力化・低コスト化、②作業システムの最適化、採材検討等による木材生産の効率化、③地域と連携した捕獲、植栽木を防護する効率的・効果的な技術の開発・実証等に取り組んでいます。



栃木県矢板市

(大苗の植付)



新潟県湯沢町

(防草シートを敷設した下刈省力試験地)

### ○民有林への普及促進

民有林関係者を含めた現地検討会を開催し、地域の自然条件等を踏まえた低コスト化技術の普及・定着を図っています。



茨城県北茨城市

(事業体等との採材検討会)



福島県古殿町

(冬下刈試験地での民有林関係者を含めた現地検討会)



福島県猪苗代町

生産性向上に向けた現地検討会

## 林産物の安定供給

### ○木材の安定供給体制の整備

利用期に達した森林において計画的に丸太を生産することで、国産材の安定供給に努めています。



群馬県吾妻町

積み積みされた丸太

### ○民有林と連携した安定的な丸太販売の推進

民有林所有者等と連携し大口需要者等に対して安定的に丸太を販売することで、民有林における新たな販売先の拡大や販売価格の安定に寄与しています。



民有林連携システム販売のイメージ図

### ○未利用材の利用推進

森林に放棄されていた未利用の木材(末木※や端材など)を、木質バイオマス発電所等に供給することで、未利用の木材の利用推進を図っています。

※末木 樹木の先端部分の小径材



バイオマス発電所への燃料用原木の安定供給



○森林共同施業団地の取組

森林共同施業団地は、民有林と国有林が隣接する地域の森林を団地化し、路網整備や間伐等の森林整備を連携して進めていく取組です。

(森林共同施業団地を設定するメリット)

- ①効率的な路網整備
- ②事業コストの低減
- ③木材の協調出荷
- ④森林環境保全直接支援事業等の要件緩和(民有林側)

関東森林管理局管内には現在、23箇所の森林共同施業団地が設定されています。



○森林総合監理士※(通称：フォレスター)等による市町村支援

地域の森林・林業の活性化と課題解決に向け、都県の森林総合監理士等と連携した「フォレスターチーム」を設置するなどして、市町村の林務行政への支援に取り組んでいます。

具体的には、市町村森林整備計画の作成等の支援、森林共同施業団地の設定を通じた施業集約化への支援、林業の低コスト化等に関する現地検討会の開催による技術の普及・定着への支援等を行っています。



とちぎフォレスターズネットワーク  
設立式(令和4年3月)



森林施業における  
ドローン活用事例を紹介



シカ柵現地検討会・講演の様子



新たな獣害防除資材現地検討会

人 材 育 成

○人材育成のためのフィールド・技術力の提供

森林総合監理士を育成するため、森林管理局では、国有林のフィールド提供や研修での講義・実習等を実施しています。

また、森林総合監理士として登録された者に対して、市町村等への効果的・継続的な支援のため、技術の維持向上を図る研修等を実施しています。

※ 森林総合監理士(フォレスター)

森林・林業に関する専門的かつ高度な知識及び技術並びに現場経験を有し、長期的・広域的な視点に立って地域の森林づくりの全体像を示すとともに、市町村森林整備計画の策定等の市町村行政を技術的に支援し、施業集約化を担う「森林施業プランナー」等に対し指導・助言を行う人材



国有林を活用した実践研修(現地検討会)



# 事業概要③：「国民の森林」としての管理経営

## 観光資源としての積極的活用

### ○レクリエーションの森（日本美しい森お薦め国有林）

「日本美しい森 お薦め国有林」に選定された管内15箇所（全国93箇所）について、看板等の施設整備などを実施し、山村地域の観光資源として積極的な活用を推進しています。

#### 日本美しい森 お薦め国有林（関東森林管理局管内）

(名称)	(所在地)	(森林管理署)	(名称)	(所在地)	(森林管理署)
会津東山自然休養林	福島県会津若松市	会津署	武尊自然休養林	群馬県みなかみ町、片品村、川場村	利根沼田署
蓋沼自然観察教育林	福島県会津美里町	会津署	野反自然休養林	群馬県中之条町	吾妻署
沼沢湖自然観察教育林	福島県金山町	会津署	高尾山自然休養林	東京都八王子市	東京神奈川署
達沢不動滝風景林	福島県猪苗代町	会津署	芦ノ湖風景林	神奈川県箱根町	東京神奈川署
裏磐梯デコ平スポーツ林（野外スポーツ地域）	福島県北塩原村	会津署	丹沢自然休養林	神奈川県秦野市、山北町	東京神奈川署
フナ平自然観察教育林・御池森林スポーツ林	福島県檜枝岐村	南会津支署	飛竜橋自然観察教育林・千石平風致探勝林	静岡県川根本町	静岡署
奥久慈自然休養林	茨城県常陸太田市、常陸大宮市、大子町	茨城署	奥浜名自然休養林	静岡県浜松市	天竜署
小田代・湯ノ湖自然観察教育林	栃木県日光市	日光署			



奥久慈自然休養林

## 情報の受発信

### ○国有林モニター、市町村長との会議（有志協議会）

開かれた「国民の森林」として、一般公募による国有林モニター（令和5年度：66名）との意見交換や、国有林等が所在する地域の市長村長との会議などを通じ情報発信に努めるとともに、多方面からのご意見・ご要望を業務運営に反映させています。



国有林モニターの現地視察



市町村長との会議（有志協議会）

## 森林環境教育

森林環境教育を実施する民間団体、森林インストラクター等との連携を図り、小・中学校の児童生徒や教職員を対象とした森林教室、体験林業等のためのフィールドの整備やプログラムの作成などを実施しています。



小学生向け森林教室の様子

## 国民参加の森林づくり

企業等が社会貢献活動の一環として森林整備を行う「法人の森林（もり）」や、協定の締結により国有林のフィールドを提供することで、多様な森林整備の要望に適応した国民参加の森林づくりを推進しています。



「さけの森林」協定締結調印式



## 森林整備の推進

### ○森林整備の本格的な再開再開に向けて

福島第一原子力発電所の事故の影響で入ることができなくなっていた森林のうち、避難指示が解除された区域の国有林において、森林の整備の実施に向けて、毎年環境放射線モニタリング調査事業を実施しています。この調査結果を踏まえ、森林整備事業の可否を判断し、各種事業に取り組んでいます。



空間線量率測定状況  
(福島県飯館村)



樹皮の表面線量率測定状況  
(福島県川俣町)



土壌の表面線量率測定状況  
(福島県川俣町)

### ○里山再生の取組

住民が安心して帰還できる環境づくりや、福島第一原子力発電所の事故の影響で希薄になった住民と森林の関わりを再生を目的に、「里山再生事業」に取り組んでいます。【除伐及び丸太筋工実施】



実施中



実施後

(福島県飯館村)

## 海岸防災林の整備

東日本大震災により被災した海岸防災林について、令和3年度までに基盤造成と植栽を実施しました。現在は、健全な森林の造成のため、植栽木の保育を行っています。

復旧に当たっては、生物多様性の保全に取り組みつつ、NPOや企業等の民間団体の協力も得ながら進めています。



民間団体による植栽活動

### 【福島県相馬市 松川浦海岸防災林の復旧・再生】



被災前



被災後  
(立木が津波により消失)



復旧の状況  
(植栽されたマツと防風柵等)



# 令和5年度の事業量



区分	項目	単位	令和5年度 事業量（年度当初予定）											
			福島県	茨城県	栃木県	群馬県	埼玉県	千葉県	東京都	神奈川県	新潟県	山梨県	静岡県	
森林整備	植付	ha	<b>1,079</b>	451	151	147	206	3	7	-	4	40	-	69
	下刈	ha	<b>3,853</b>	1,673	755	423	693	1	47	-	6	93	-	163
	除る 伐切	ha	<b>1,056</b>	533	435	1	34	-	-	-	-	7	46	-
	保育間伐	ha	<b>2,485</b>	545	368	414	639	13	60	-	30	177	25	216
路網整備	林道新設	km	<b>9</b>	4	1	1	2	-	-	-	-	-	-	2
収穫	主伐	千m <sup>3</sup>	<b>1,079</b>	388	145	67	145	9	15	-	25	57	30	198
	間伐	千m <sup>3</sup>	<b>799</b>	218	137	110	218	1	11	-	5	44	6	49
販売	立木販売	千m <sup>3</sup>	<b>1,224</b>	349	188	96	259	8	15	-	25	66	29	188
	製品販売	千m <sup>3</sup>	<b>448</b>	179	79	60	78	1	5	-	2	15	3	26
治山事業	国有林直轄 治山	百万円	<b>4,785</b>	1,384	83	342	647	66	138	77	102	919	123	904
	民有林直轄 治山	百万円	<b>3,059</b>	-	-	-	-	-	-	-	-	635	647	1,777

① 事業量(年度当初予定)には、前年度の補正予算等による繰越事業量を含みます。

② 森林整備には、保安林整備事業(治山事業)を含みます。

③ 林道には、林業専用道を含みます。

④ 収穫量、立木販売量には、分収林の民収分の数量を含みます。

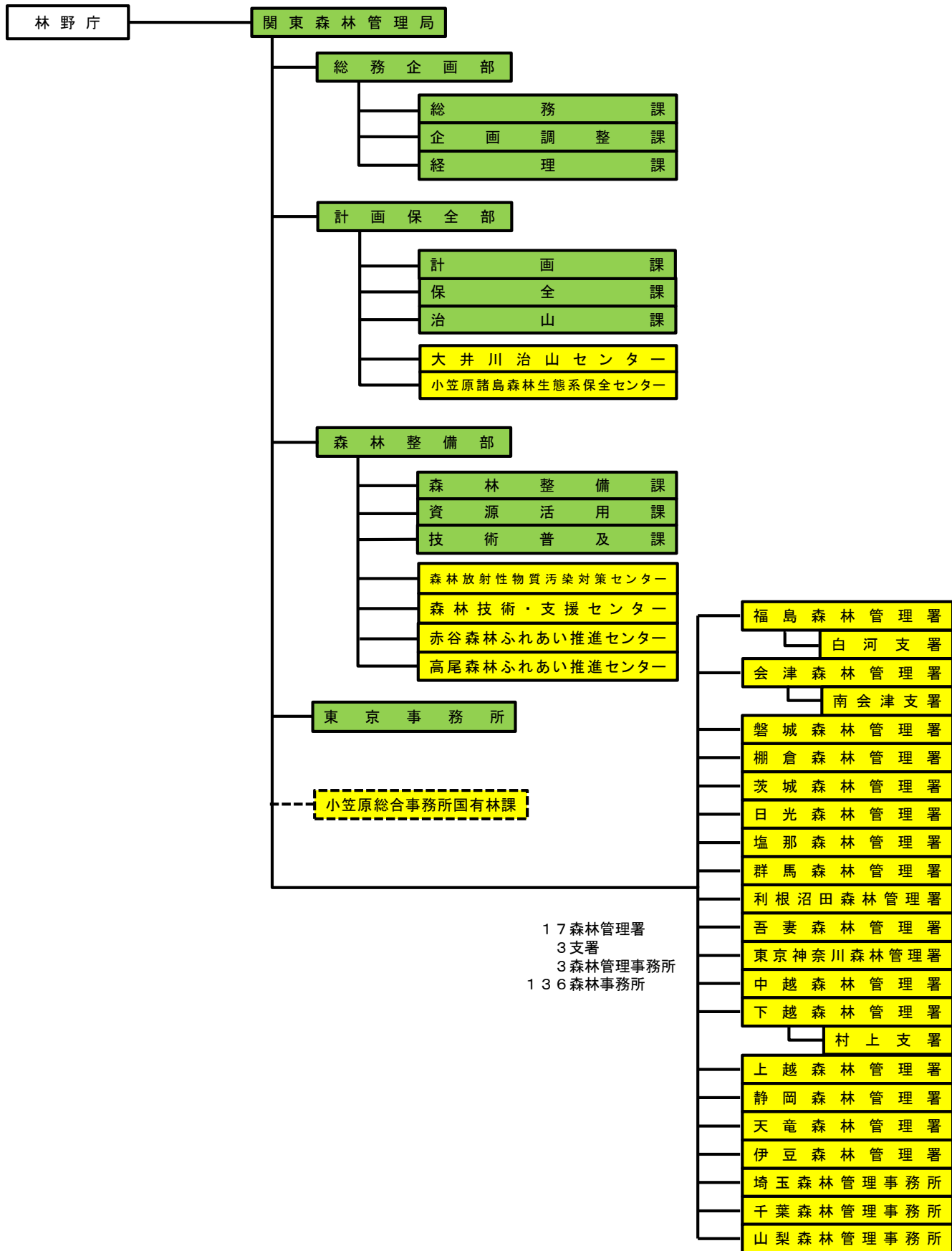
⑤ 単位未満の四捨五入により、計と内訳が一致しない場合があります



# 関東森林管理局の組織



## 組織図



# 国有林に関する問い合わせ先



局・署等	住所	TEL番号
関東森林管理局	〒371-8508 群馬県前橋市岩神町4-16-25	027-210-1158
東京事務所	〒135-8375 東京都江東区東陽6丁目1-42	03-3699-2512
福島森林管理署	〒960-8055 福島県福島市野田町7-10-4	024-535-0121
福島森林管理署白河支署	〒961-0074 福島県白河市字郭内128-1	0248-23-3135
会津森林管理署	〒965-8550 福島県会津若松市追手町5-22	0242-27-3270
会津森林管理署南会津支署	〒967-0692 福島県南会津郡南会津町山口字村上867	0241-72-2323
磐城森林管理署	〒979-0201 福島県いわき市四倉町字東2-170-1	0246-66-1234
棚倉森林管理署	〒963-6131 福島県東白川郡棚倉町大字棚倉字館ヶ丘73-2	0247-33-3111
茨城森林管理署	〒310-0852 茨城県水戸市笠原町978-7	029-243-7211
日光森林管理署	〒321-1274 栃木県日光市土沢14731	0288-22-1069
塩那森林管理署	〒324-0022 栃木県大田原市宇田川1787-15	0287-28-3125
群馬森林管理署	〒371-8508 群馬県前橋市岩神町4-16-25	027-210-1203
利根沼田森林管理署	〒378-0018 群馬県沼田市鍛冶町3923-1	0278-24-5535
吾妻森林管理署	〒377-0423 群馬県吾妻郡中之条町大字伊勢町771-1	0279-75-3344
東京神奈川森林管理署	〒254-0046 神奈川県平塚市立野町38-2	0463-32-2867
中越森林管理署	〒949-6608 新潟県南魚沼市美佐島61-8	025-772-2143
下越森林管理署	〒957-0052 新潟県新発田市大手町4-4-15	0254-22-4146
下越森林管理署村上支署	〒958-0033 新潟県村上市緑町3-1-13	0254-53-2151
上越森林管理署	〒943-0172 新潟県上越市大道福田555	025-524-2180
静岡森林管理署	〒420-0856 静岡県静岡市葵区駿府町1-120	054-254-3401
天竜森林管理署	〒434-0012 静岡県浜松市浜北区中瀬2663-1	053-588-5591
伊豆森林管理署	〒410-2401 静岡県伊豆市牧之郷546-5	0558-74-2522
埼玉森林管理事務所	〒368-0005 埼玉県秩父市大野原491-1	0494-23-1260
千葉森林管理事務所	〒263-0034 千葉県千葉市稲毛区稲毛1-7-20	043-242-4656
山梨森林管理事務所	〒400-0021 山梨県甲府市宮前町7-7	055-253-1336
赤谷森林ふれあい推進センター	〒378-0018 群馬県沼田市鍛冶町3923-1	0278-60-1272
高尾森林ふれあい推進センター	〒193-0844 東京都八王子市高尾町2438-1	042-663-6689
森林技術・支援センター	〒309-1625 茨城県笠間市来栖87-1	0296-72-1146
大井川治山センター	〒428-0411 静岡県榛原郡川根本町千頭950-2	0547-59-3344
小笠原諸島森林生態系保全センター	〒100-2101 東京都小笠原村父島字東町152	04998-2-3403
森林放射性物質汚染対策センター	〒960-8055 福島県福島市野田町7-10-4	024-536-6556
小笠原総合事務所国有林課	〒100-2101 東京都小笠原村父島字東町152	04998-2-2103





国民の森林・国有林

**農林水産省 林野庁 関東森林管理局**

〒371-8508

群馬県前橋市岩神町4-16-25

TEL 027-210-1158

HP <https://www.rinya.maff.go.jp/kanto/>

令和5年4月発行