

令和5年度 工事支障木公売のご案内

入札日 令和5年10月31日（火）

入札 10時 00分 開始
締切 10時 05分 即時開札

入札場所 会津森林管理署南会津支署 会議室

樹種	物件数	材積(m3)	備考	
低質材 L	1	12.757		
低質材 L		5.504		
低質材 L		4.746		
低質材 L		2.233		
低質材 N		2.779	令和4年度伐採	
低質材 N		10.828	令和4年度伐採	
低質材 L		5.289	令和4年度伐採	
低質材 L		0.132		
合計			44.268	

〒967-0692

福島県南会津郡南会津町山口字村上 867

会津森林管理署南会津支署

[TEL:0241-72-2323](tel:0241-72-2323)

公 売 公 告

令和5年10月17日

分任契約担当官

会津森林管理署南会津支署長 橋本 俊夫

下記のとおり素材の一般競争入札を実施します。販売物件明細書及び国有林野事業林産物売買契約約款を参照し現物熟覧のうえ、国有林野の産物売払規程（昭和25年5月17日農林省告示第132号）及び関東森林管理局署等競争契約入札心得を厳守し入札して下さい。

記

1 入札及び開札の日時

令和5年10月31日（火）

入札開始10時00分

締切 10時05分 締切後即時開札

2 入札及び開札の場所

会津森林管理署南会津支署 会議室

3 郵便入札

認めます。

(1) 送付場所 〒967-0692

福島県南会津郡南会津町山口字村上867

会津森林管理署南会津支署

(2) 到着期限 10月30日（月） 16時00分必着。

*上記の期限以後、到着したものは、無効とします。

(3) その他留意事項

封筒を二重にして内封筒に入札書を入れ、外封筒には「**工事支障木公売入札書
在中**」と**朱書**し、書留または配達証明でお送り下さい。

4 入札物件

次の事項については、別添「販売物件明細書」のとおりです。

ア 売払番号

イ 物件所在地

ウ 産物の種類及び数量

5 入札参加者の資格

令和2年度から令和6年度の林産物の売払いに係る「一般競争参加資格確認通知書（林産物の売払）」の交付を各森林管理局長より受けている者に限ります。

但し、次の事項に該当する者は参加することが出来ません。

- (1) 予算決算及び会計令第70条に該当する者。
- (2) 予算決算及び会計令第71条に該当する者。
- (3) 関東森林管理局長から一般競争参加資格を停止されている者。

6 入札保証金

免除します。

但し、落札者が契約を結ばないときは、入札金額の100分の5に相当する違約金を徴収します。なおこの場合、競争参加資格の取り消し、又は付与しないことがあります。

7 契約保証金

免除します。

8 入札金額及び消費税

(1) 入札金額は消費税抜きの金額を記入して下さい。誤って消費税を加算した金額を記入した場合でも入札は有効とし、入札後には誤りの訂正及び取消は認めないので注意願います。

(2) 入札書に記載された金額に消費税相当額10%を加算した金額（円未満の端数切捨て）をもって落札金額及び契約金額とします。

なお、契約締結以後、当該契約において特に契約書等で金額が明示されているものを除き、当該契約に係る違約金、延滞金、率で表わされるものについては、全て消費税額が加算された総契約額が対象となります。

9 入札における留意事項

(1) 代理人の入札への参加

ア 委任状の提出

競争参加有資格者本人が入札当日出席せず代理人が入札に参加する場合は、「委任状」（別紙1-1）の提出が必要となり、委任状の提出のない者は入札に参加することはできません。

なお、年間を通じて代理人に委任する場合は、当該年度を有効とする「委任状」（別紙1-2）を提出すれば、入札の都度委任状を提出する必要はありません。

イ 入札書

「入札書」（別紙2）のとおり、入札者の住所、商号又は名称、代表者氏名を記

入するとともに代理人氏名の記入が必要となります。
なお、この場合には入札者の代表者印は不要です。

(2) 無効の入札

次の各号の一に該当する入札は無効とします。

ア 競争に参加する資格を有しない者のした入札

イ 委任状を持参しない代理人のした入札

ウ 所定の入札保証金の納付又は入札保証金に代わる担保の提供をしない者のした入札

エ 記名を欠く入札

オ 金額を訂正した入札

カ 誤字、脱字等により意思表示が不明瞭である入札

キ 明らかに談合によると認められる入札

ク 同一事項の入札について同一人が2通以上なした入札又は入札者若しくはその代理人が他の入札者の代理をした入札

ケ 入札時刻に遅れてした入札

コ 暴力団排除に関する誓約事項（別紙3）について、虚偽又はこれに反する行為が認められた入札

サ その他入札に関する条件に違反した入札

(3) 落札者の決定

ア 開札は、指定した場所及び日時に、入札者の面前で行い、予定価格以上で最高の価格を持って入札した者を落札者とします。ただし、落札となるべき入札をした者が2名以上のときは、直ちに「くじ」で落札者を決定します。

イ 落札宣言後は、錯誤等を理由に入札無効の申し出があっても、受理しません。また、どのような事由があっても落札を無効にすることはできません。

10 契約の成立及び締結期限

(1) 契約の締結は、契約書の作成を必要とし、双方記名押印した時に成立とします。

(2) 契約の締結期限は令和5年11月2日（木）までとします。

11 代金の納付期限

代金の納付期限は、契約締結日から起算して20日以内とします。

12 代金の延納

(1) 1件の売払契約代金が60万円以上の物件において、国の所有に属する物品の売払代金の納付に関する法律（昭和24年法律第176号）の定めるところにより認めます。（年利1.00%）

延納利息代金の計算方法は以下のとおりです。

延納利息代金＝（契約代金×延納期間×延納利率）÷365日

- ただし、分収林契約者の持分に係る代金については、延納は認めません。
- (2) 延納担保の提供期限は契約締結日から起算して20日以内とします。
 - (3) 延納期限は、6ヶ月以内とします。

1.3 物件の引渡

- (1) 物件の引渡期限は、国有林野の産物売払規程第34条第1項及び国有林野事業林産物売買契約約款第7条第1項に基づき、代金の全部又は代金延納担保の提供があった日から15日以内とします。
- (2) 物件の引渡は、買受人立会による引渡しをしないことについての買受人の同意を得られる場合には、国有林野の産物売払規程第34条第3項第2号及び国有林野事業林産物売買契約約款第7条3項に基づき、みなし引渡を特約することも可能です。この場合、代金の全部の納入のあったとき、または代金延納担保の提供があった時に引渡しがあったものとみなします。金融機関の発行する領収書等を会津森林管理署南会津支署へ必ず提示してから搬出して下さい。
- (3) 引渡を受けた時は、国有林野の産物売払規程第35条に基づき、引渡領収書を会津森林管理署南会津支署長に提出して下さい。

1.4 搬出期間

搬出期間は次のとおりとします。

10日間

1.5 各規程等の閲覧場所

- (1) 販売物件明細書、契約書（案）
 - ア 販売物件明細書：会津森林管理署南会津支署又は会津森林管理署南会津支署ホームページで閲覧して下さい。
 - イ 契約書（案）：会津森林管理署南会津支署で閲覧して下さい。会津森林管理署南会津支署のホームページアドレス
<https://www.rinya.maff.go.jp/kanto/minamiaizu/index.html>
- (2) 各規程等
 - ア 国有林野事業林産物売買契約約款
 - イ 国有林野の産物売払規程
 - ウ 関東森林管理局署等競争契約入札心得
 - エ 各種様式（別紙1：委任状、別紙2：入札書）上記ア～エは関東森林管理局のホームページにて閲覧できます。
関東局ホーム>公売・入札情報>林産物の売払情報
ホームページを閲覧できない方は、会津森林管理署南会津支署業務グループ（経営担当）へお問い合わせ下さい。

関東森林管理局のホームページアドレス

<http://www.rinya.maff.go.jp/kanto/welcome/index.html>

16 その他留意事項

- (1) 入札参加者は、入札書の提出をもって「暴力団排除に関する誓約事項」（別紙3）に同意したものとします。
- (2) 本物件は、売買契約書において「持続可能な森林経営が営まれている森林から合法的に伐採されたものである」ことを証明します。
- (3) 発電用バイオマス証明は、売買契約書への記載をもって証明します。
- (4) 西根川山元土場の林道上流部において、現在、治山工事を実施しており、この工事に伴う車両通行が見込まれるので、注意してください。
- (5) 納入告知書は、財務省会計センターで一括発行し、本人に直接送付されます。到着までに相当の日数を要する場合がありますので、材の引き取りを急ぐ場合は契約を早めにしていただくようお願いいたします。
- (6) 本物件は、「福島県民有林の伐採木の搬出に関する指針について」（平成26年12月17日付け福島県農林水産部森林整備課）に準拠し、事前に空間放射線量率の測定を実施し、 $0.5\mu\text{Sv/h}$ 以下であること、また、 $0.5\mu\text{Sv/h}$ を超える場合には、樹皮の放射線物質濃度が $6,400\text{Bq/kg}$ 以下であることを確認しています。なお、測定結果については別紙4に示すとおりです。

17 お問い合わせ

不明の点は、下記までお問い合わせ下さい。

〈問合せ先〉

会津森林管理署南会津支署 業務グループ（経営担当）

電話番号 0241-72-2323

お知らせ

農林水産省の発注事務に関する綱紀保持を目的として、農林水産省綱紀保持規程（平成19年農林水産省訓令第22号）が制定されました。この規程に基づき、第三者から不当な働きかけを受けた場合は、その事実をホームページで公表するなどの綱紀保持対策を実施しています。

詳しくは、当ホームページの「発注者綱紀保持対策に関する情報等」をご覧ください。

<http://www.rinya.maff.go.jp/kanto/apply/publicsale/koukihoji/index.html>

委 任 状 (例)

代理人氏名

上記の者を私の代理人と定め、下記権限を委任します。

記

1 入札年月日 年 月 日

2 件 名

3 入札に関する一切の件

年 月 日

住 所

商号又は名称
代表者氏名

担当官
長

殿

注意：代理人が入札を行う場合は、必ず委任状を提出して下さい。

なお、当該年度を有効とする年間委任状（別紙 1-2）を提出し、その代理人に入札させる場合は、本委任状を提出する必要はありません。

ただし、その場合、各署等ごとに委任状の提出が必要となります。

委 任 状 (例)

私は、都合により〇〇 〇〇を代理人と定め、下記の権限を委任します。

委 任 事 項

1 入札に関する一切の件

2 見積もりに関する事項

3 委任期間

年 月 日から 年 月 日

年 月 日

住 所

商号又は名称
代表者氏名

担当官
長

殿

入 札 書

入札番号 第 号

億	千万	百万	十万	万	千	百	十	円

ただし、上記金額は消費税相当額を除いた金額であるので、契約額は上記金額に消費税相当額を加算した金額となること及び関東森林管理局署等競争契約入札心得を承知のうえ、入札します。

年 月 日

分任契約担当官

森林管理(署・支署・事務所)長 殿

(入札者)

住 所

商号又は名称

代表者氏名

(代理人)

氏 名

(注意事項)

- 1 金額は、円単位とし、アラビア数字を持って明記すること。
- 2 代理人による入札の場合は、「住所」、「商号又は名称」及び代理人の「記名押印」を行うこと。

暴力団排除に関する誓約事項

当社（個人である場合は私、団体である場合は当団体）は、下記 1 及び 2 のいずれにも該当せず、また、将来においても該当しないことを誓約します。

この誓約が虚偽であり、又はこの誓約に反したことにより、当方が不利益を被ることとなっても、異議は一切申し立てません。

また、貴（署・支署・事務所）の求めに応じ、当方の役員名簿（有価証券報告書に記載のもの。ただし、有価証券報告書を作成していない場合は、役職名、氏名及び生年月日の一覧表）を警察に提供することについて同意します。

記

1 契約の相手方として不適当な者

- (1) 法人等（個人、法人又は団体をいう。）の役員等（個人である場合はその者、法人である場合は役員又は支店若しくは営業所（常時契約を締結する事務所をいう。）の代表者、団体である場合は代表者、理事等、その他経営に実質的に関与している者をいう。以下同じ。）が、暴力団（暴力団員による不当な行為の防止等に関する法律（平成 3 年法律第 77 号）第 2 条第 2 号に規定する暴力団をいう。以下同じ。）又は暴力団員（同法第 2 条第 6 号に規定する暴力団員をいう。以下同じ。）であるとき
- (2) 役員等が、自己、自社若しくは第三者の不正の利益を図る目的、又は第三者に損害を加える目的をもって、暴力団又は暴力団員を利用するなどしているとき
- (3) 役員等が、暴力団又は暴力団員に対して、資金等を供給し、又は便宜を供与するなど直接的あるいは積極的に暴力団の維持、運営に協力し、若しくは関与しているとき
- (4) 役員等が、暴力団又は暴力団員であることを知りながらこれを不当に利用するなどしているとき
- (5) 役員等が、暴力団又は暴力団員と社会的に非難されるべき関係を有しているとき

2 契約の相手方として不適当な行為をする者

- (1) 暴力的な要求行為を行う者
- (2) 法的な責任を超えた不当な要求行為を行う者
- (3) 取引に関して脅迫的な言動をし、又は暴力を用いる行為を行う者
- (4) 偽計又は威力を用いて契約担当官等の業務を妨害する行為を行う者
- (5) その他前各号に準ずる行為を行う者

上記事項について、入札書の提出をもって誓約します。

生産箇所空間線量率

物件番号 (林小班)	① 空間線量率 (μ Sv/h)	② 樹皮の放射性物質濃度 (Bq/kg)	③ 測定日	備考
1 (1022 つ)	0.08		令和4年 5月23日	面積：0.01ha 測定点数：2点
1 (1029 わ)	0.09		令和4年 5月23日	面積：0.01ha 測定点数：2点
1 (1030 そ)	0.10		令和5年 6月12日	面積：0.02ha 測定点数：2点
1 (1039 め3)	0.09		令和5年 6月15日	面積：0.01ha 測定点数：2点

※1 空間放射線量率は、「福島県民有林の伐採木の搬出に関する指針について」に準拠し測定しています。

※2 樹皮の放射性物質濃度は、空間放射線量率が 0.5μ Sv/h を超える林分の場合のみ、抽出調査により測定しています。

工事支障木公売物件一覧表

公売年度：令和5年度

実施年月日：令和5年10月31日(火)

入札番号	物件所在地	樹種	長級(m) (※1)	本数(本)	材積(m3)	集積番号	備考
1	西根川山元土場	低質材L	2	33	12.757		西根川上流地区復旧治山工事(契約日：令和5年5月15日)に伴う支障木 伐採年度：令和5年
	西根川山元土場	低質材L	2	24	5.504		〃
	西根川山元土場	低質材L	2	76	4.746		〃
	西根川山元土場	低質材L	2	22	2.233		〃
	西根川山元土場	低質材N	2	69	2.779		西根川上流地区復旧治山工事(契約日：令和4年3月22日)に伴う支障木 伐採年度：令和4年度
	西根川山元土場	低質材N	4	56	10.828		〃
	西根川山元土場	低質材L	2	118	5.289		〃
	帝釈山保安林管理道	低質材L	2	11	0.132		帝釈山保安林管理道整備工事(契約日：令和5年5月18日)に伴う支障木 伐採年度：令和5年
計				409	44.268		

※1 長級は概ねの長さであり、寸足らずもあり得ます。

※注意事項：本物件は工事の一環として伐採・集積された工事支障木です。土砂が付着している場合があります。径級の記載が無いものは、材積に含まれていません。十分御注意願います。

販売物件明細書

公売年度	公売回数	入札番号
R5	1	1

(単位：長級 m, 径級 cm, 本数 本, 材積 m³)

物件所在地	樁番号	産地	樹種	林齢	材の区分	長級	径級	品等	本数	材積	単材積	備考
西根川山元土場 帝釈山保安林管理道	No.1~No.07(西根川) No.1(帝釈山)	帝釈山国有林 尾瀬岳国有林	低質材L外		低質材	2	9~84		353	33.440		材積、樹種の内訳については下写真 の樁番号 (No.1 ~ No.07 (西根川) No.1 (帝釈山)) 参照。
						4	14~38		56	10.828		
計									409	44.268		

入札 番号	初 入 札			再 入 札		
	応札枚数			応札枚数		
	順位	氏 名	金 額	順位	氏 名	金 額
1	1			1		
	2			2		
	3			3		

桤番号:No. 01(西根川)
樹種:低質材L
材積:12.757^m₃、長級:2m



桤番号:No. 02(西根川)
樹種:低質材L
材積:5.504^m₃、長級:2m



桤番号:No. 03(西根川)
樹種:低質材L
材積:4.746^m₃、長級:2m



桤番号:No. 04(西根川)
樹種:低質材L
材積:2.233^m₃、長級:2m



桤番号:No. 05(西根川)
樹種:低質材N
材積:2.779^m₃、長級:2m



桤番号:No. 06(西根川)
樹種:低質材N
材積:10.828^m₃、長級:4m



桧番号:No. 07 (西根川)

樹種:低質材L

材積:5.289m³、長級:2m



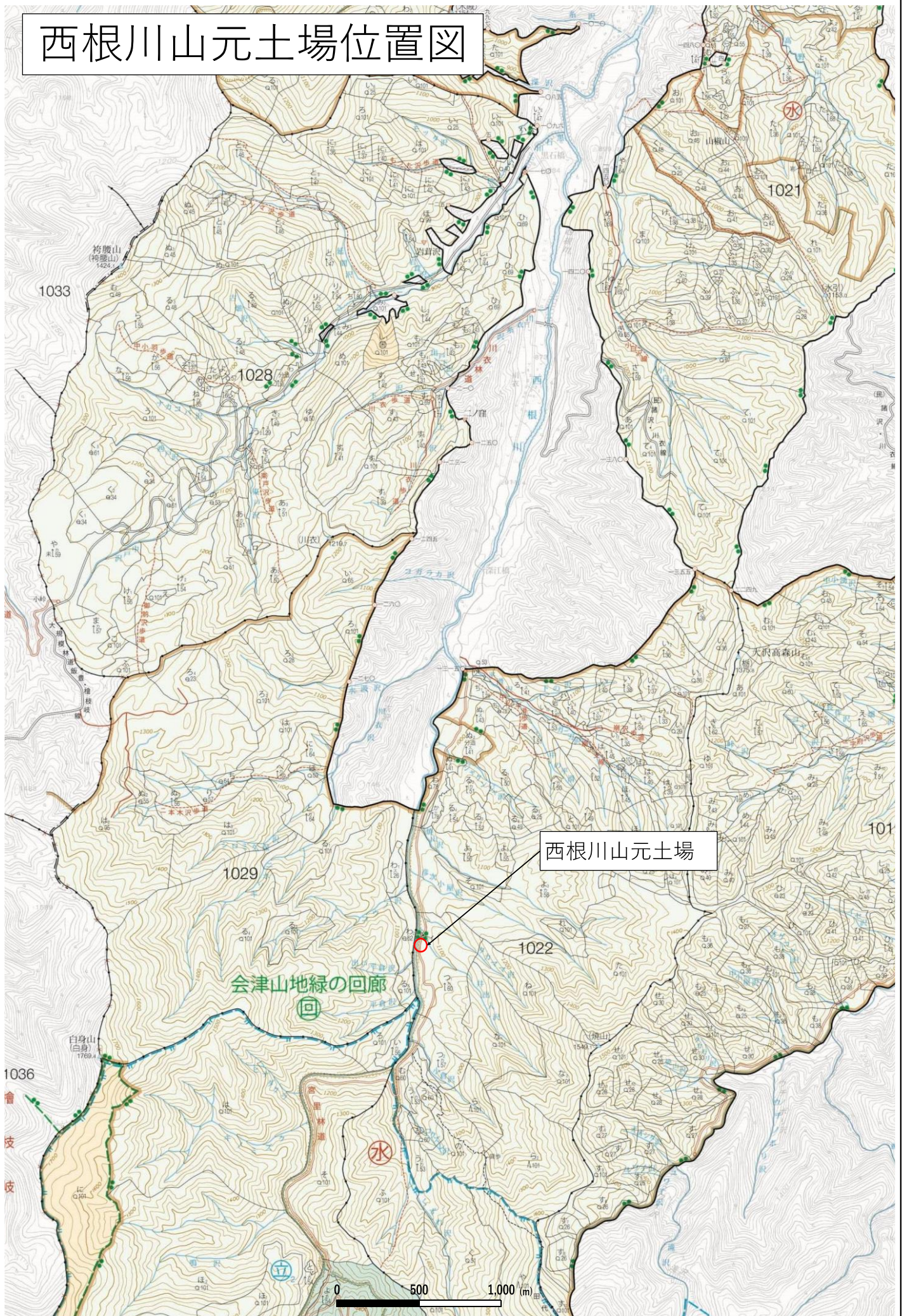
桧番号:No. 01 (帝釈山)

樹種:低質材L

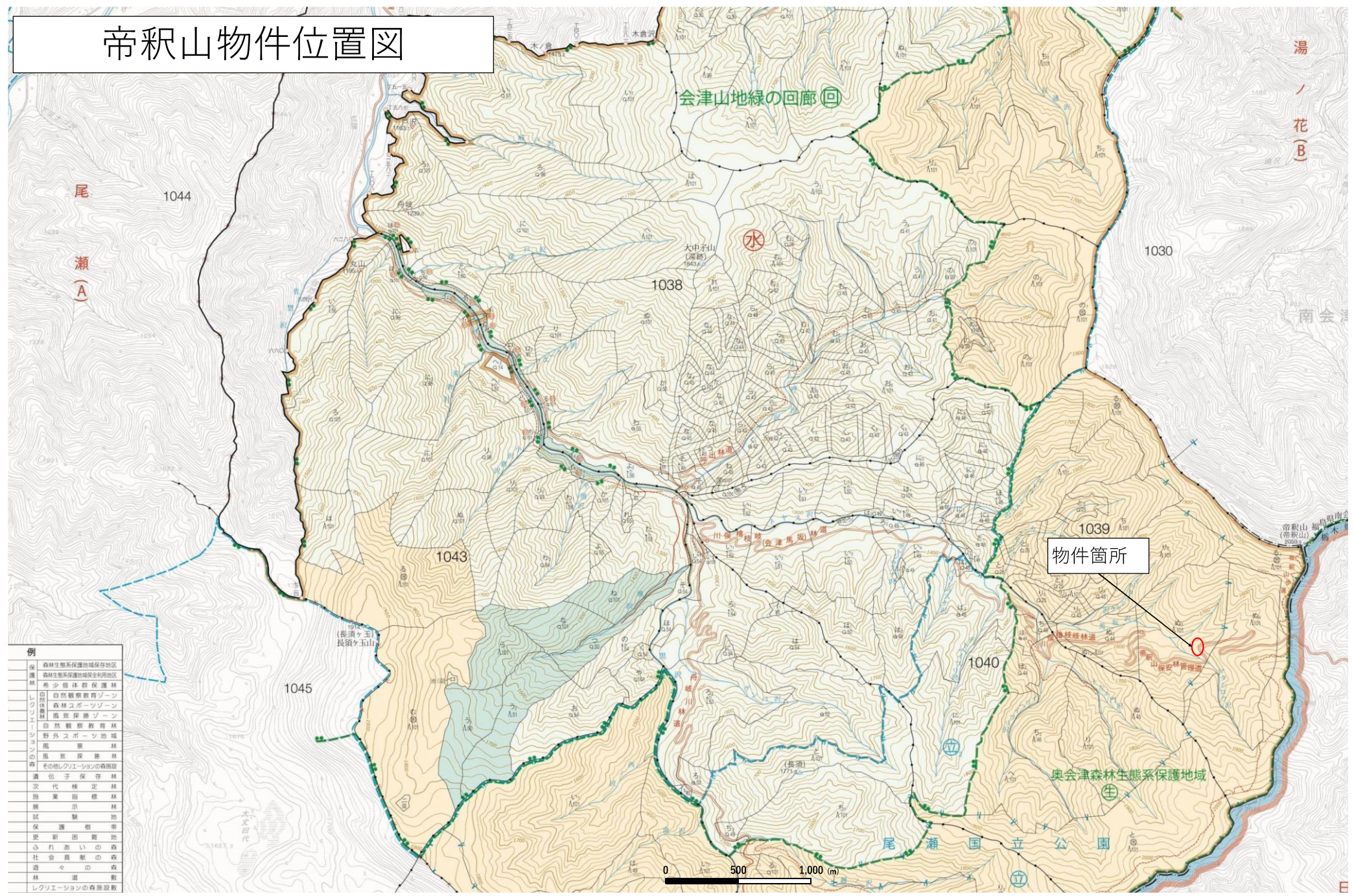
材積:0.132m³、長級:2m



西根川山元土場位置図



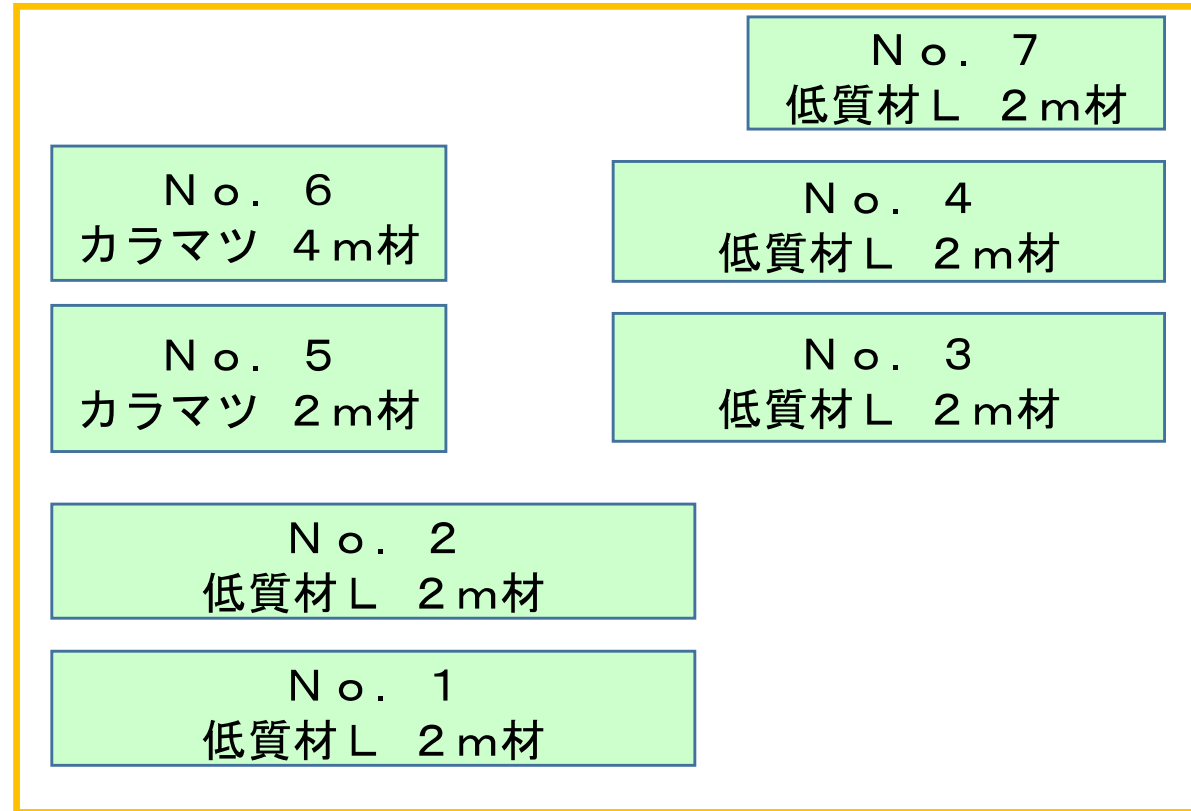
帝釈山物件位置図



例

緑	森林生態系保護地域保存地区
黄緑	森林生態系保護地域保全利用地区
黄	希少樹体群保護林
黄緑	自然観察教育ゾーン
黄	森林スポーツゾーン
黄	風致探勝ゾーン
黄	自然観察教育林
黄	野外スポーツ地域
黄	風景
黄	風致探勝林
黄	その他クリエーションの森施設
黄	遺伝子保存林
黄	次代検定林
黄	商業指標林
黄	展示林
黄	試験地
黄	保護樹帯
黄	更新困難地
黄	ひれあいの森
黄	社会貢献の森
黄	過々の森
黄	林道
黄	クリエーションの森施設

西根川山元土場 配置図



←木賊方面

宮里林道

西根川上流部方面→

下流

治山ダム

西根川

上流

帝釈山物件 配置図

