



国民の森林・国有林

立木 第7回
(資格付一般競争入札)

入札の御案内

令和2年11月25日(水)施行

入札後即時開札：午前10時

〒960-8055 福島市野田町七丁目10番4号

福島森林管理署

電話番号 024-535-0121

I P電話番号 050-3160-5955

F A X 番号 024-535-6514

公 売 公 告

下記のとおり立木の一般競争入札を実施します。販売物件明細書及び国有林野事業林産物売買契約約款を参照し現物熟覧のうえ、国有林野の産物売払規程（昭和25年5月17日農林省告示第132号）及び関東森林管理局署等競争契約入札心得を厳守し入札して下さい。

記

1 入札及び開札の日時

令和2年11月25日（水）
午前10時00分 入札後即時開札

2 入札及び開札の場所

福島森林管理署 2F 小会議室

（庁舎耐震改修工事をしていることから、入札場所変更の可能性があります。変更等ありましたら、2週間前位までにお知らせします。）

3 郵便入札

認めます。

(1) 送付場所 〒960-8055

福島県福島市野田町七丁目10番4号 福島森林管理署

(2) 到着期限 令和2年11月24日（火） 午後5時00分必着

※郵便入札の到着期限を入札前日の営業日としているのでご注意ください。

*上記の期限以後、到着したものは、無効とします。

(3) その他留意事項

封筒を二重にして内封筒に入札書を入れ、外封筒には「立木公売入札書在中」と朱書し、書留または配達証明でお送り下さい。

なお、入札書の日付は令和2年11月25日付けとして下さい。

4 入札物件

(1) 次の事項については、別添「販売物件明細書」のとおりです。

ア 売払番号

イ 物件所在地

ウ 伐採種（主伐）

エ 国有林・分収造林・分収育林・官行造林の区分

オ 搬出期間

カ 樹種・数量・収穫面積

(2) 物件毎の（特約事項・入札条件等）については、別添「搬出の留意事項」「お願い」等を参照して下さい。

5 入札参加者の資格

令和2年度から令和6年度の林産物の売払いに係る資格確認の交付を受けている者に限ります。

但し、次の事項に該当する者は参加することが出来ません。

(1) 予算決算及び会計令第70条に該当する者。

(2) 予算決算及び会計令第71条に該当する者。

(3) 関東森林管理局長から一般競争参加資格を停止されている者。

6 入札保証金

免除します。

但し、落札者が契約を結ばないときは、入札金額の100分の5に相当する違約金を徴収します。なおこの場合、競争参加資格の取り消し、又は付与しないことがあります。

7 契約保証金

免除します。

8 入札金額及び消費税

(1) 入札金額は消費税抜きの金額を記入して下さい。誤って消費税を加算した金額を記入した場合でも入札は有効とし、入札後には誤りの訂正及び取消は認めないので注意願います。

(2) 入札書に記載された金額に消費税相当額10%を加算した金額(円未満の端数切捨て)をもって落札金額及び契約金額とします。

なお、契約締結以後、当該契約において特に契約書等で金額が明示されているものを除き、当該契約に係る違約金、延滞金、率で表わされるものについては、全て消費税額が加算された総契約額が対象となります。

9 入札における留意事項

(1) 代理人の入札への参加

ア 委任状の提出

競争参加有資格者本人が入札当日出席せず代理人が入札に参加する場合は、「委任状」(別紙1-1)の提出が必要となり、委任状の提出のない者は入札に参加することはできません。

なお、年間を通じて代理人に委任する場合は、当該年度を有効とする「委任状」(別紙1-2)を提出すれば、入札の都度委任状を提出する必要はありません。

イ 入札書

「入札書」(別紙2)のとおり、入札者の住所、商号又は名称、代表者氏名を記入するとともに代理人氏名の記入、押印(委任状と同じ印)が必要となります。

なお、この場合には入札者の代表者印は不要です。

(2) 無効の入札

次の各号の一に該当する入札は無効とします。

ア 競争に参加する資格を有しない者のした入札

イ 委任状を持参しない代理人のした入札

ウ 所定の入札保証金の納付又は入札保証金に代わる担保の提供をしない者のした入札

エ 記名押印を欠く入札

オ 金額を訂正した入札

カ 誤字、脱字等により意思表示が不明瞭である入札

キ 明らかに連合によると認められる入札

ク 同一事項の入札について同一人が2通以上なした入札又は入札者若しくはその代理人が他の入札者の代理をした入札

ケ 入札時刻に遅れてした入札

コ 暴力団排除に関する誓約事項(別紙3)について、虚偽又はこれに反する行為が認められた入札

サ その他入札に関する条件に違反した入札

(3) 落札者の決定

- ア 開札は、指定した場所及び日時に、入札者の面前で行い、予定価格以上で最高の価格を持って入札した者を落札者とします。ただし、落札となるべき同価格の入札をした者が2名以上のときは、直ちに「くじ」で落札者を決定します。
- イ 落札宣言後は、錯誤等を理由に入札無効の申し出があっても、受理しません。また、どのような事由があっても落札を無効にすることはできません。

1 0 契約の成立及び締結期限

- (1) 契約の締結は、契約書の作成を必要とし、双方記名押印した時に成立とします。
- (2) 契約の締結期限は令和2年12月1日(火)までとします。

1 1 代金の納付期限

代金の納付期限は、契約締結日から起算して20日以内とします。

1 2 代金の延納

- (1) 1件の売払契約代金が150万円以上の物件において、国の所有に属する物品の売払代金の納付に関する法律(昭和24年法律第176号)の定めるところにより認めます。(年利0.69%)
- 延納利息代金の計算方法は以下のとおりです。
- $$\text{延納利息代金} = (\text{契約代金} \times \text{延納期間} \times \text{延納利率}) \div 365 \text{日}$$
- ただし、分収林契約者の持分に係る代金については、延納は認めません。
- (2) 延納担保の提供期限は契約締結日から起算して20日以内とします。
- (3) 延納期限は、1,000㎡未満は6ヶ月以内、1,000㎡以上は10ヶ月以内とします。

1 3 物件の引渡

- (1) 物件の引渡期限は、国有林野の産物売払規程第34条第1項及び国有林野事業林産物売買契約約款第7条第1項に基づき、代金の全部又は代金延納担保の提供があった日から15日以内とします。
- (2) 物件の引渡は、買受人立会による引渡しをしないことについての買受人の同意を得られる場合には、国有林野の産物売払規程第34条第3項第2号及び国有林野事業林産物売買契約約款第7条3項に基づき、みなし引渡を特約することも可能です。この場合、代金の全部の納入のあったとき、または代金延納担保の提供があった時に引渡しがあったものとみなします。金融機関の発行する領収書等を福島森林管理署へ必ず提示してから搬出して下さい。
- (3) 引渡を受けた時は、国有林野の産物売払規程第35条に基づき、引渡領収書を福島森林管理署長に提出して下さい。

1 4 各規程等の閲覧場所

- (1) 販売物件明細書、契約書(案)
- ア 販売物件明細書:福島森林管理署又は福島森林管理署ホームページで閲覧して下さい。
- 福島森林管理署のホームページアドレス
<http://www.rinya.maff.go.jp/kanto/hukusima/koubai/koukoku1.html>
- イ 契約書(案):福島森林管理署で閲覧して下さい。
- (2) 各規程等
- ア 国有林野事業林産物売買契約約款
- イ 国有林野の産物売払規程
- ウ 関東森林管理局署等競争契約入札心得

エ 各種様式（別紙１－１， １－２：委任状、別紙２：入札書）

上記ア～エは関東森林管理局のホームページにて閲覧できます。

関東局ホーム>公売・入札情報>林産物の売払情報

ホームページを閲覧できない方は、福島森林管理署業務グループ（経営担当）へお問い合わせ下さい。

関東森林管理局のホームページアドレス

<http://www.rinya.maff.go.jp/kanto/apply/publicsale/wood/index.html>

1 5 その他留意事項

（１）入札参加者は、入札書の提出をもって「暴力団排除に関する誓約事項」（別紙３）に同意したものとします。

（２）本物件は、売買契約書において「持続可能な森林経営が営まれ、伐採に当たって森林に関する法令に照らし手続きが適正になされた森林の立木である」ことを証明します。なお、この記載内容をもって木質バイオマス証明となります。

（３）発電用バイオマス証明に関しては、買受人自らが本売買契約書の写しを添付し、任意様式により証明して下さい。

（４）本物件は、「福島県民有林の伐採木の搬出に関する指針について」（平成26年12月17日付け福島県農林水産部部長通知）に準拠し、事前に空間放射線量率の測定を実施し0.50 μ Sv/h 以下であること、また、0.50 μ Sv/h 超の場合は、樹皮の放射線物質濃度が6,400Bq/kg 以下であることを確認しています。なお物件毎の測定結果は、別紙４に示すとおりです。

1 6 お問い合わせ

不明の点は、下記までお問い合わせ下さい。

〈問合せ先〉

福島森林管理署 業務グループ（経営担当）

電話番号 024-535-0121

IP電話番号 050-3160-5955

FAX番号 024-535-6514

お知らせ

農林水産省の発注事務に関する綱紀保持を目的として、農林水産省綱紀保持規程（平成19年農林水産省訓令第22号）が制定されました。この規程に基づき、第三者から不当な働きかけを受けた場合は、その事実をホームページで公表するなどの綱紀保持対策を実施しています。

詳しくは、当ホームページの「発注者綱紀保持対策に関する情報等」をご覧ください。

<http://www.rinya.maff.go.jp/kanto/apply/publicsale/koukihoji/index.html>

現地案内について

現地案内を下記の日程により行いますので、御希望の方は時間までに御参集下さい。
なお、お尋ねの点がございましたら当森林管理署か下記の連絡先にお問い合わせ致します。

物件番号	案内日時	集合場所	案内者
1号	11月13日(金) 午前10時00分	福島 森林事務所	福島森林事務所 高橋 清志 TEL 024-557-6006 携帯 080-1020-2192
2,3 4,5号	11月10日(火) 午前9時30分	常葉 森林事務所	常葉森林事務所 根内 三夫 TEL 0247-77-2027 携帯 090-4607-0690
6,7号	11月12日(木) 午前10時00分	都路 森林事務所	都路森林事務所 加藤 貴明 TEL 0247-75-2006 携帯 090-2400-2163
8号	11月12日(木) 午後 1時00分	小野町 森林事務所	小野町森林事務所 石川 喜規 TEL 0247-72-2034 携帯 090-4848-5570

搬出の留意事項

1 保護樹帯の伐開制限について

- (1) 保護樹帯を縦断する架線などは、認めません。
- (2) 集材機架線などで、保護樹帯を横断する場合は保護樹帯の延長100mに対し1箇所とし伐開幅は20m以内とします。

2 物件搬出について

- (1) 物件搬出の際に支障木が生じた場合、ケヤキなど高品質材に指定されるものは受託生産の請負契約をしていただくこともありますので、御了承願います。
- (2) 物件搬出の際は保残木を損傷しないよう十分注意して下さい。
- (3) 民有地にかかる交渉等は買受人が行って下さい。

3 枝条、末木、伐根の処理及び土場跡地の保全について

- (1) 沢及び土場周辺に枝条、末木、伐根を野積放置しないこと。
- (2) 土場跡地は法面を含め緑化し、排水施設等を整備すること。

4 境界確認について

隣地との境界石標などを損傷または撤去しないこと。

5 作業については、森林官と協議しながら進めてください。作業に着手するまでに「立木販売箇所の作業計画届」を、森林官に提出してください。作業終了時は事前に森林官へ連絡し、必要に応じて現地の確認を受けてください。

6 公道利用における申請については、買受人において所定の手続きを行って下さい。

7 私有地にかかる交渉等は買受人が行って下さい。

8 林産物の搬出に使用するトラック運搬においては、運搬に使用する車輛が運搬区間を走行できるか現地確認の上、入札して下さい。

9 国有林内既設作業道（自動車道）及び土場敷（以下「既設作業道等」とする）については、無料利用承認によらず現況により使用することを承認します。

なお、既設作業道等以外へ新規に作業道作設、土場敷として利用する場合には、無料利用承認申請が必要となりますので該当森林官へ連絡し手続きを行って下さい。

10 作業終了時には、搬出用道路の敷砂利等、森林官の確認、指示を得ること。（手直しも想定されることから林業機械収去前とする）

11 森林作業道施工箇所の地形、地質、土質等の条件を考慮しない路線設計や不適切な排水処理、縦断勾配、切土高等、作設指針に基づかない森林作業道を作設したことに起因し、一部地域の皆伐後の造林地等において台風や大雨により森林作業道の表土等が林地や林道等へ流出する事例が発生していることから、別紙5「特記仕様書」に基づき作成すること

また、事業期間中、別紙6「森林作業道作設時のチェックリスト表」に基づき、立木販売における監督業務及び安全指導において森林官等が確認することとなるので、指示を受けた内容について適切に処理すること。

お 願 い

1. 1号～8号物件は分収造林です。

分収造林の立木販売契約は、通常の立木販売の納入方法と異なる点がありますので、下記事項を御理解のうえ入札に参加されるようお願いいたします。

(1) 国の持分にかかる代金については、国の発行する納入告知書により納入していただきます。

(2) 分収造林契約者の持分にかかる代金については、契約者の金融機関の口座に振り込んでいただくことになります。

なお、振込にかかる手数料は買受け者の負担となります。

物件番号	林名区分	林 小 班	契約者数
1号	分収造林	141 ら	1 組合
2号	分収造林	256 い	1 組合
3号	分収造林	256 な	1 組合
4号	分収造林	258 う 2	1 組合
5号	分収造林	259 い	1 組合
6号	分収造林	296 の	1 組合
7号	分収造林	293 り	1 組合
8号	分収造林	321 い 1	1 組合

2. 郵便入札をされる方は、郵便入札の到着期限（入札前日の営業日の午後5時）までに入札書が福島森林管理署へ到着するよう郵送してください。

委 任 状 (例)

使用印鑑

代理人氏名

上記の者を私の代理人と定め、下記権限を委任します。

記

- 1 入札年月日 令和 年 月 日
- 2 件 名
- 3 入札に関する一切の件

令和 年 月 日

住 所

商号又は名称
代表者氏名

⑨

分任契約担当官
福島森林管理署長 殿

注意：代理人が入札を行う場合は、必ず委任状を提出して下さい。

なお、当該年度を有効とする年間委任状（別紙 1 - 2）を提出し、その代理人に入札させる場合は、本委任状を提出する必要はありません。

ただし、その場合、各署等ごとに委任状の提出が必要となります。

委 任 状 (例)

私は、都合により〇〇 〇〇を代理人と定め、下記の権限を委任します。

委 任 事 項

- 1 入札に関する一切の件
- 2 見積もりに関する事項
- 3

4 委任期間
令和 年 月 日から令和 年 月 日

5 受任者使用印鑑

使用印鑑

令和 年 月 日

住 所

商号又は名称
代表者氏名

㊞

分任契約担当官
福島森林管理署長 殿

入 札 書

入札番号 第 号

億	千万	百万	十万	万	千	百	十	円

ただし、上記金額は消費税相当額を除いた金額であるので、契約額は上記金額に消費税相当額を加算した金額となること及び関東森林管理局署等競争契約入札心得を承知のうえ、入札します。

令和 年 月 日

分任契約担当官

福島森林管理署長 殿

(入札者)

住 所

商号又は名称

代表者氏名

Ⓜ

(代理人)

氏 名

Ⓜ

(注意事項)

- 1 金額は、円単位とし、アラビア数字を持って明記すること。
- 2 代理人による入札の場合は、「住所」、「商号又は名称」及び代理人の「記名押印」を行うこと。

暴力団排除に関する誓約事項

当社（個人である場合は私、団体である場合は当団体）は、下記1及び2のいずれにも該当せず、また、将来においても該当しないことを誓約します。

この誓約が虚偽であり、又はこの誓約に反したことにより、当方が不利益を被ることとなっても、異議は一切申し立てません。

また、貴署の求めに応じ、当方の役員名簿（有価証券報告書に記載のもの。ただし、有価証券報告書を作成していない場合は、役職名、氏名及び生年月日の一覧表）を警察に提供することについて同意します。

記

1 契約の相手方として不適当な者

- (1) 法人等（個人、法人又は団体をいう。）の役員等（個人である場合はその者、法人である場合は役員又は支店若しくは営業所（常時契約を締結する事務所をいう。）の代表者、団体である場合は代表者、理事等、その他経営に実質的に関与している者をいう。以下同じ。）が、暴力団（暴力団員による不当な行為の防止等に関する法律（平成3年法律第77号）第2条第2号に規定する暴力団をいう。以下同じ。）又は暴力団員（同法第2条6号に規定する暴力団員をいう。以下同じ。）であるとき
- (2) 役員等が、自己、自社若しくは第三者の不正の利益を図る目的、又は第三者に損害を加える目的をもって、暴力団又は暴力団員を利用するなどしているとき
- (3) 役員等が、暴力団又は暴力団員に対して、資金等を供給し、又は便宜を供与するなど直接的あるいは積極的に暴力団の維持、運営に協力し、若しくは関与しているとき
- (4) 役員等が、暴力団又は暴力団員であることを知りながらこれを不当に利用するなどしているとき
- (5) 役員等が、暴力団又は暴力団員と社会的に非難されるべき関係を有しているとき

2 契約の相手方として不適当な行為をする者

- (1) 暴力的な要求行為を行う者
- (2) 法的な責任を超えた不当な要求行為を行う者
- (3) 取引に関して脅迫的な言動をし、又は暴力を用いる行為を行う者
- (4) 偽計又は威力を用いて契約担当官等の業務を妨害する行為を行う者
- (5) その他前各号に準ずる行為を行う者

上記事項について、入札書の提出をもって誓約します。

物件毎の空間放射線量率

物件番号	林小班	①空間線量率 (μ Sv/h)	②樹皮の放射性物質濃度 (Bq/kg)	③測定日	面積	測定点数
1	141ら	0.07	-	R2.7.2	6.39ha	7点
2	256い	0.30	-	R2.5.8	5.97ha	6点
3	256な	0.49	-	R2.5.27	2.94ha	4点
4	258う2	0.45	-	R1.6.27	1.98ha	3点
5	259い	0.31	-	R1.5.27	2.85ha	4点
6	296の	0.47	-	R1.6.17	3.43ha	4点
7	293り	0.40	-	R1.6.13	2.56ha	3点
8	321い1	0.20	-	R1.9.13	9.49ha	10点

注1)空間放射線量率は、「福島県民有林の伐採木の搬出に関する指針について」に準拠し測定しています。

注2)樹皮の放射性物質濃度は、空間放射線量率が 0.5μ Sv/h超の林分の場合のみ、抽出調査により測定しています。

特記仕様書

本特記仕様書は、「森林作業道作設指針」（平成22年11月17日付け22林整第656号林野庁長官通知）に基づき、地形・地質、気象条件やこれまでの関東森林管理局管内における路網施工状況等を踏まえ定めたものである。

作設する路網は継続的に用いられる森林作業道であり、路体は堅固な土構造を基本に、構造物は地形・地質等の条件からやむを得ない場合に限り設置することとし、本特記仕様書により作設する。

なお、本特記仕様書に指定していないものについては、森林作業道作設指針によることを基本とする。

第1 路網

1 配置

路網は、フォワーダ等車輛系機械が安全に走行でき、かつ作業システムの効率性が効果的に発揮されるよう次の点に留意し配置する。

- ①地形・地質の安定している安全な個所を通過するよう配置する。
- ②地形に沿った屈曲線形となるよう配置する。
- ③排水を考慮した波形勾配となるよう配置する。

2 幅員

幅員は、3m以下とする。ただし、林業機械を用いた作業の安全性及び、作業性の確保に必要な区間に限って、0.5m程度の余裕を付加することができる。

3 勾配・排水

縦断勾配は、土質や使用する機械の能力等を考慮し、集材作業を行う車両が、木材を積載し安全に上り走行・下り走行ができる、勾配で計画する。

また、縦断勾配を緩やかな波状にすることにより、こまめな分散排水を行うこととし、排水先は安定した尾根部や常水のある沢にする等して、路面に集まる雨水を安全、適切に処理する。

横断勾配は、原則として水平とするが、水平区間など危険のない場所で、横断勾配の谷側をわずかに低くする排水方法を採用する場合は、必要に応じて丸太等による路肩侵食保護工、盛土のり面の保護措置をとる。

特に、木材積載時の下り走行におけるブレーキの故障や、雨天や凍結時のスリップによる転落事故を防止するため、カーブの谷側を低くすることは避ける。

なお、カーブ区間に係る排水は、カーブ上部の入り口付近で行う。

第2 施工

1 切土

切土高は、ヘアピンカーブの入口など局所的にやむを得ない場合を除き、

1. 5m程度以内とする。

切土のり面勾配は、直切りを標準とする。ただし、切土高が高くなる場合、または、土質に応じて6分（岩石の場合は3分）とする。

2 盛土

盛土については、地山に段切りを行った上で、概ね30cm程度の層ごとにバケット及び履帯を用いて十分に締め固める。

なお、強度を有しない土質の場合は、盛土・地山を区分せず、路体全体を概ね30cm程度の層ごとに締め固め、路体全体として十分な強度をもたせる。

盛土のり面勾配は、概ね1割とする。盛土高が2mを超える場合は、1割2分程度とする。

ヘアピンカーブの盛土箇所では、締め固めを繰り返し行ったり、構造物を設けるなどして、路体に十分な強度をもたせる。

盛土の土量が過不足する場合は、山側から谷側への横方向での土量調整だけでなく、前後の路床高の調整など縦方向での土量調整も行う。

3 簡易構造物等

構造物は、安全確保の観点や地形・地質等の制約から、やむを得ない場合にのみ設置する。その場合、転石等現地発生資材の活用を図りつつ、利用の頻度やコスト等を考慮して適切なものを選定する。

4 伐開

伐開は、幅員に応じた必要最小限の幅とする。

第3 周辺環境への配慮

公道等への土砂の流出、土石の転落を防止するために必要な措置をとる。

また、希少な野生生物の生息・生育情報を知ったときは、監督員に報告し、指示を受ける。

第4 その他

1 表土、根株の扱い

根株やはぎ取り表土は、盛土のり面保護工として利用する。表土は心土と交互に概ね30cm毎の層毎にバケット等で十分締め固めて盛土法面に固定する。根株は、表土や心土等とともに十分締め固めるとともに作業に支障のないように固定する。

根株の上に根株を幾つも重ねて積み上げることや、根株を丸ごと路体内に完全に埋設することは、締め固めが難しくなるので避ける。また、土質、根株の大きさ、集材方法、山腹傾斜等から、盛土のり面保護工に向かない場合は、安定した状態にして自然還元利用等を図る。

2 事業終了時において、洗掘を防ぐための水切りを登坂部分等に入れる。

森林作業道作設時のチェック表

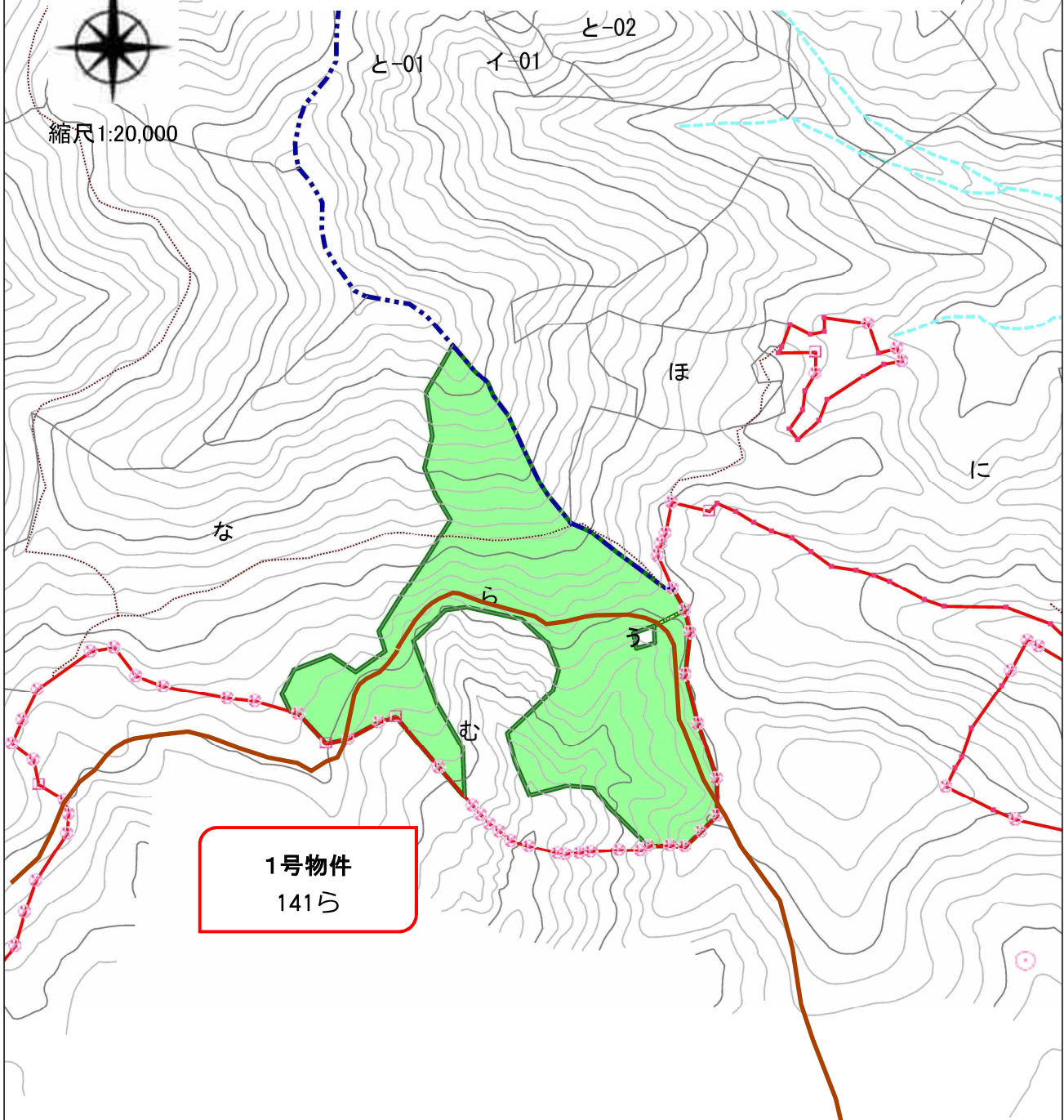
項目	確認内容	内容の適否					指示事項
		林小班 月 日	林小班 月 日	林小班 月 日	林小班 月 日	林小班 月 日	
伐開	① 伐開幅は、幅員に応じ必要最小限の幅となっているか						
幅員	① 幅員は3mまでとなっているか						
	② 林業機械での作業の安全性や作業性は確保されているか(作業区間は0.5m程度付加されているか)						
勾配・排水	① 縦断勾配は、木材を積載した車両が安全に走行できるか						
	② 縦断勾配は、緩やかな波状で分散排水になっているか						
	③ 横断勾配は原則水平となっているか						
	④ 横断勾配を谷側にわずかに低くした場合、必要に応じ丸太等で路肩の浸食防止を行っているか						
	⑤ 下り走行のカーブの谷側は水平となっているか						
	⑥ 上記⑤のカーブでは上部の入り口付近で排水しているか						
切土	① 切土の法高は1.5m程度以内となっているか						
	② 法面勾配は直切りとなっているか(土質、切土高が高い場合は6分(岩石3分))						
盛土	① 概ね30cm程度の層ごとにバケツ及び履帯で十分締め固めを行っているか						
	② 法面の勾配は、概ね1割となっているか(盛土高が2mを越える場合は1割2分)						
簡易構造物	① 構造物の設置は現地発生資材(丸太等)を活用しているか						
その他	① 土砂の流失、土石の転落防止は適切に行われているか						
	② 根株やはぎ取り表土は盛土法面の保護として活用されているか						
	③ 表土は真土と交互に概ね30cmごとの層毎にバケツで十分締め固めを行っているか						
	④ 根株は作業に支障がないよう固定されているか						
	⑤ 根株は丸ごと路体内に完全に埋没していないか						

注) 内容の適否は、適切が○、一部修正が必要なもの△、否が×を記載する。なお、△と×の場合は、必要な指示を行い、指示事項欄にその指示内容を記載する。

《1号物件公売箇所 141ら》



縮尺 1:20,000



1号物件
141ら

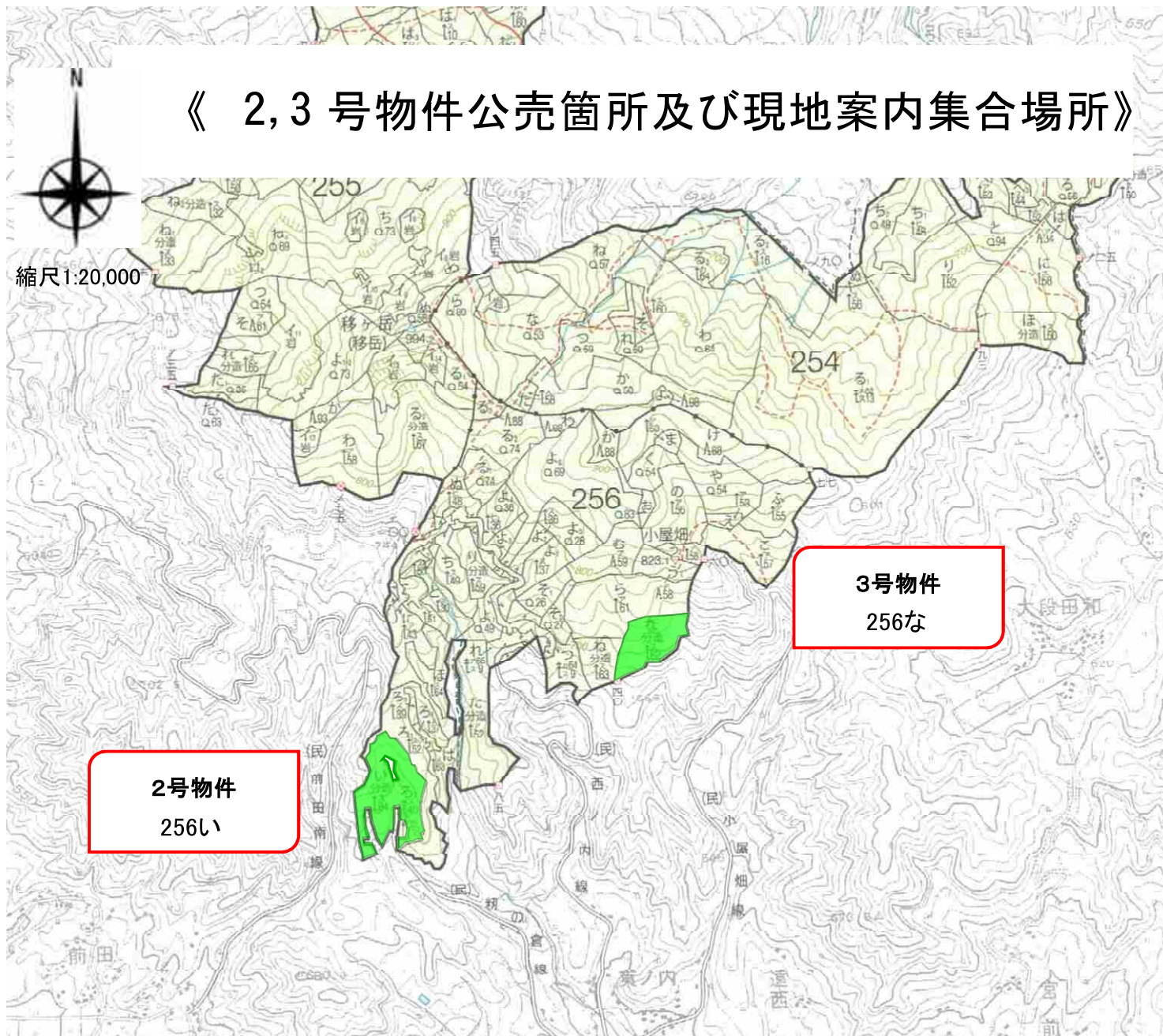
0 250[m]

凡例	区域	道路等	官民境

1:5,000

《 2, 3 号物件公売箇所及び現地案内集合場所》

縮尺1:20,000

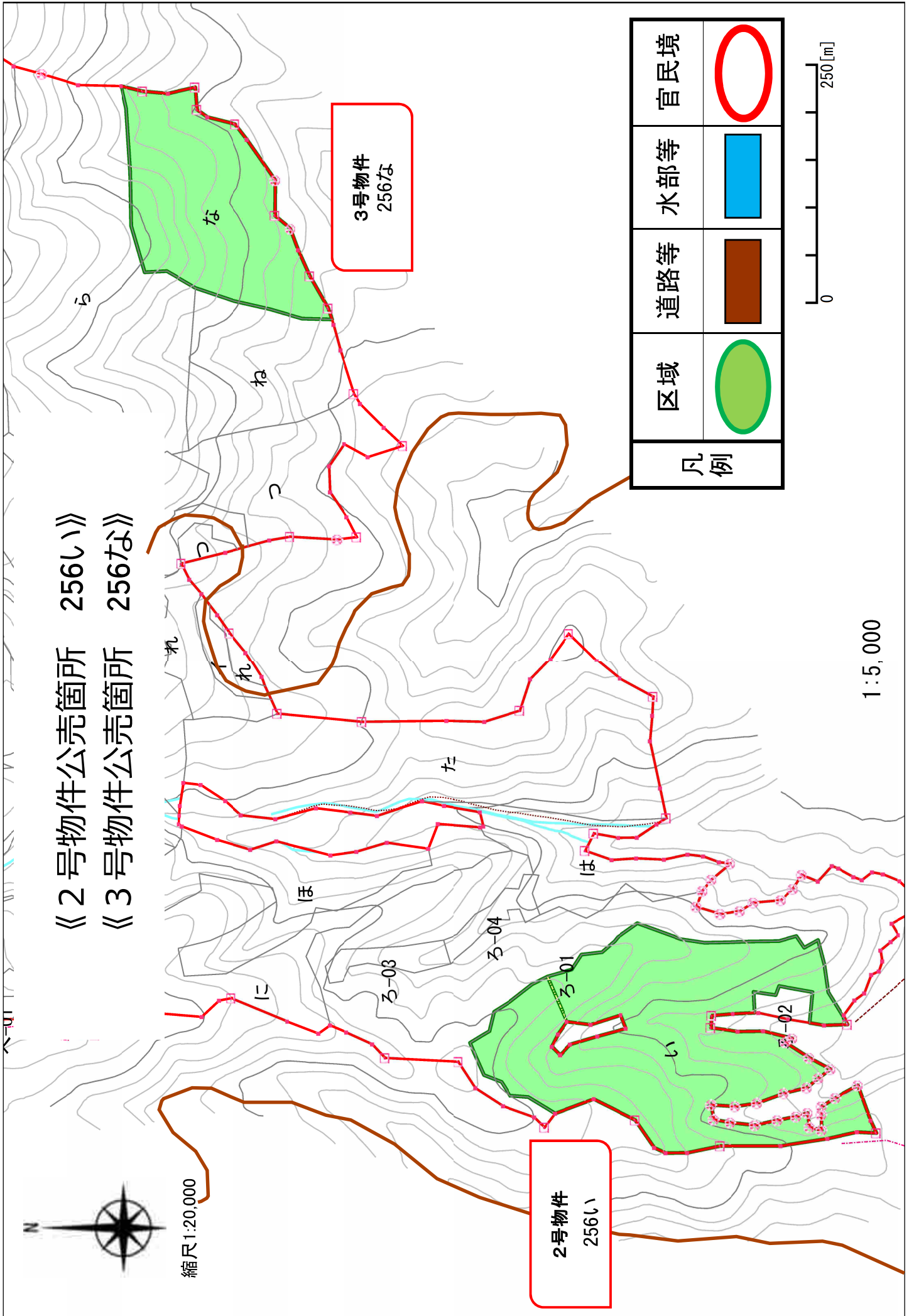


2号物件
256い

3号物件
256な



現地案内集合場所
常葉森林事務所



《2号物件公売箇所 256い1》
 《3号物件公売箇所 256な》

官民境	
水部等	
道路等	
区域	
凡例	



1:5,000

縮尺1:20,000



2号物件
256い1

3号物件
256な

《4, 5, 6号物件公売箇所 及び現地案内集合場所》

縮尺1:20,000

4号物件
258う2

5号物件
259い1

6号物件
296の

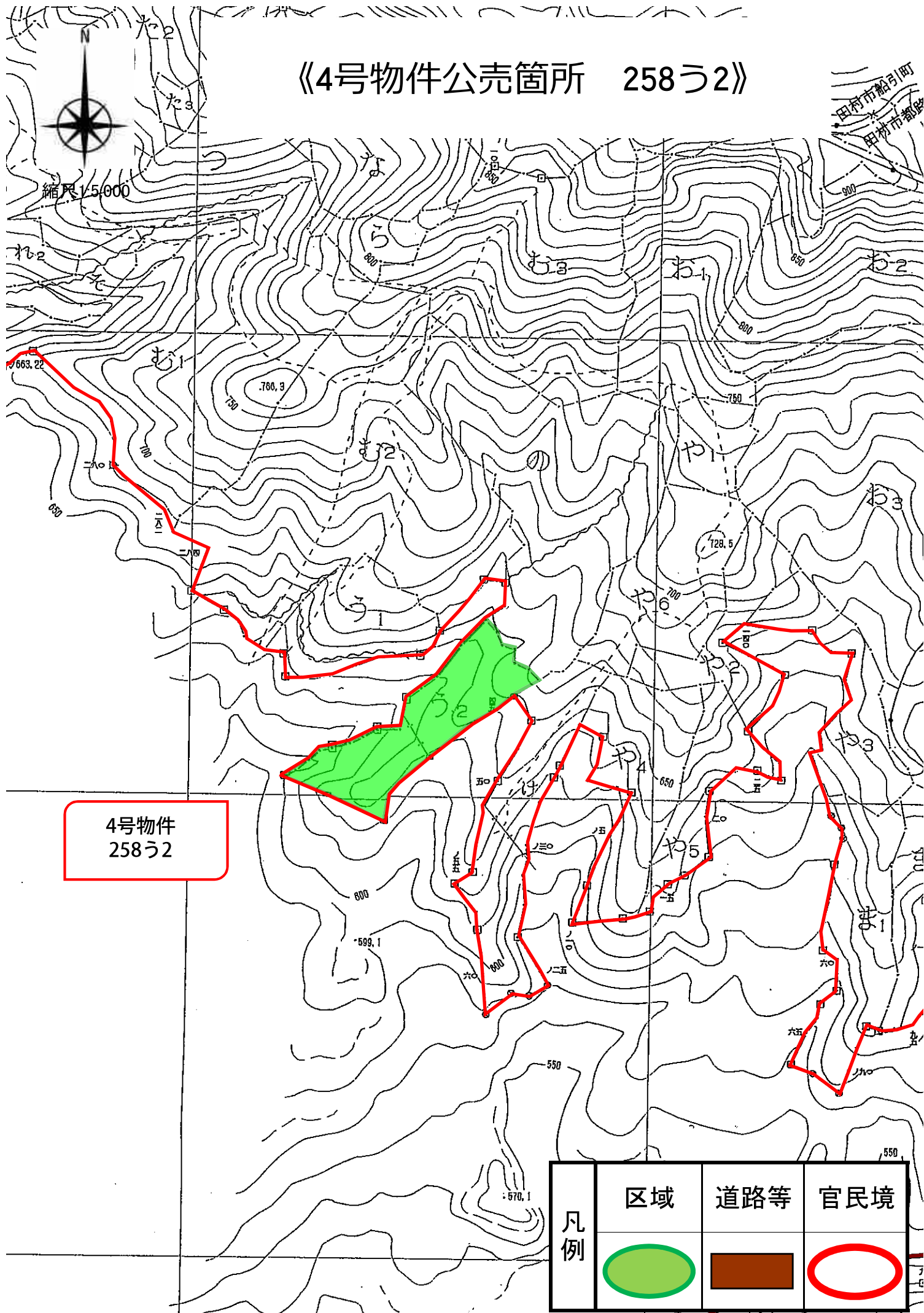
4, 5 物件

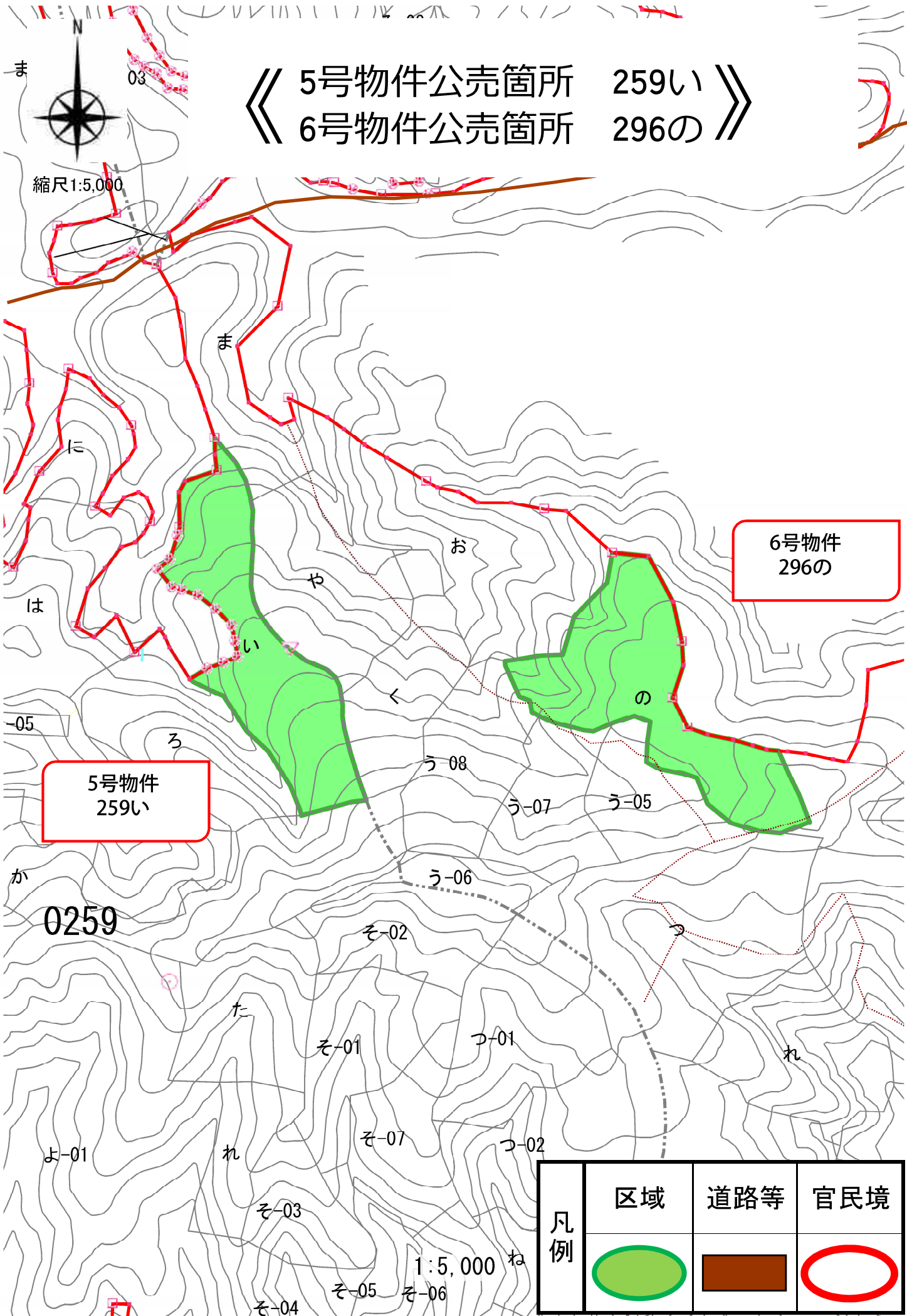
現地案内集合場所
常葉森林事務所

6号物件

現地案内集合場所
都路森林事務所

《4号物件公売箇所 258う2》





《 5号物件公売箇所 259い 》
 《 6号物件公売箇所 296の 》

縮尺1:5,000

5号物件
259い

6号物件
296の

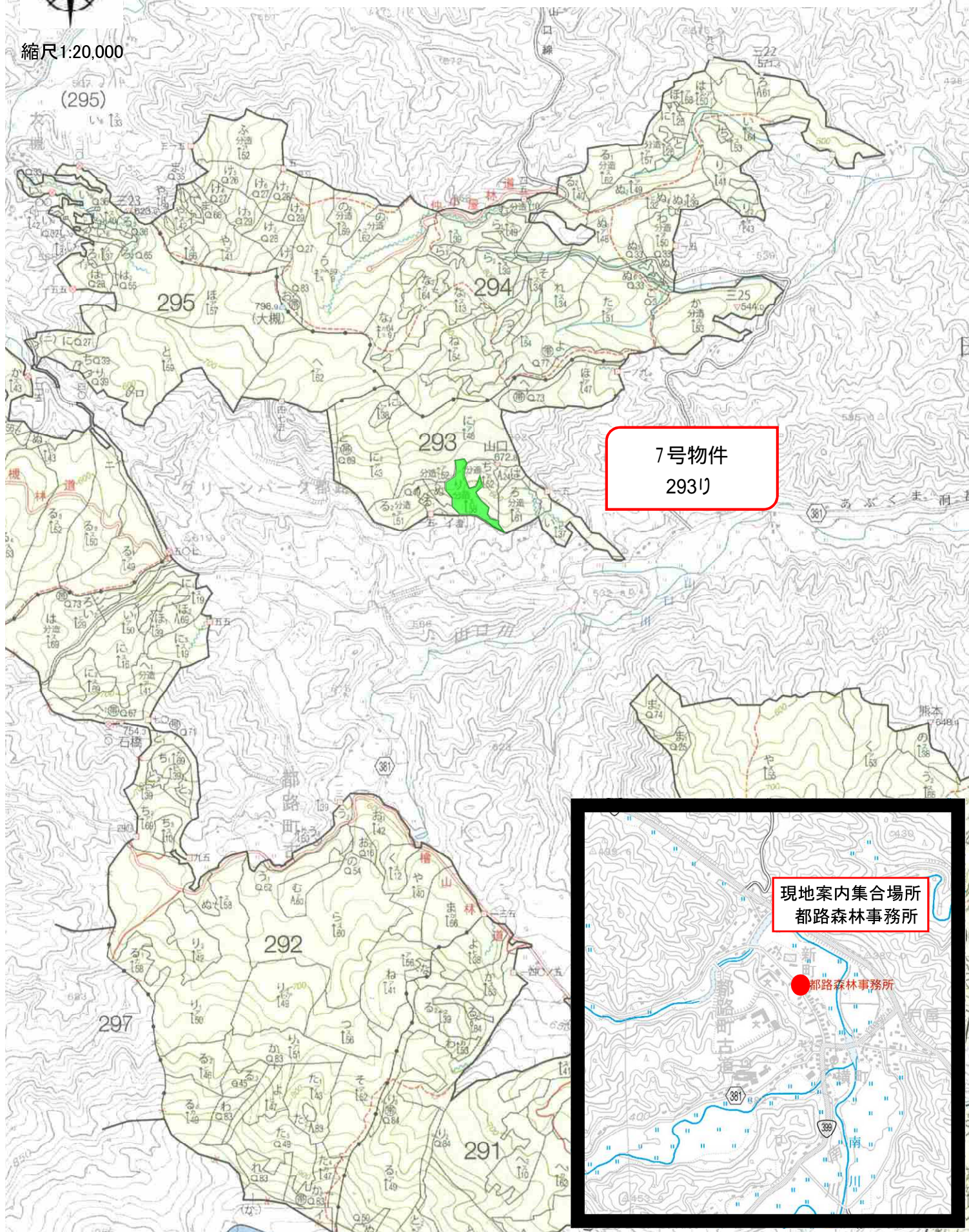
0259

凡例	区域	道路等	官民境

《7号物件公売箇所 及び現地案内集合場所》



縮尺1:20,000



7号物件
293J

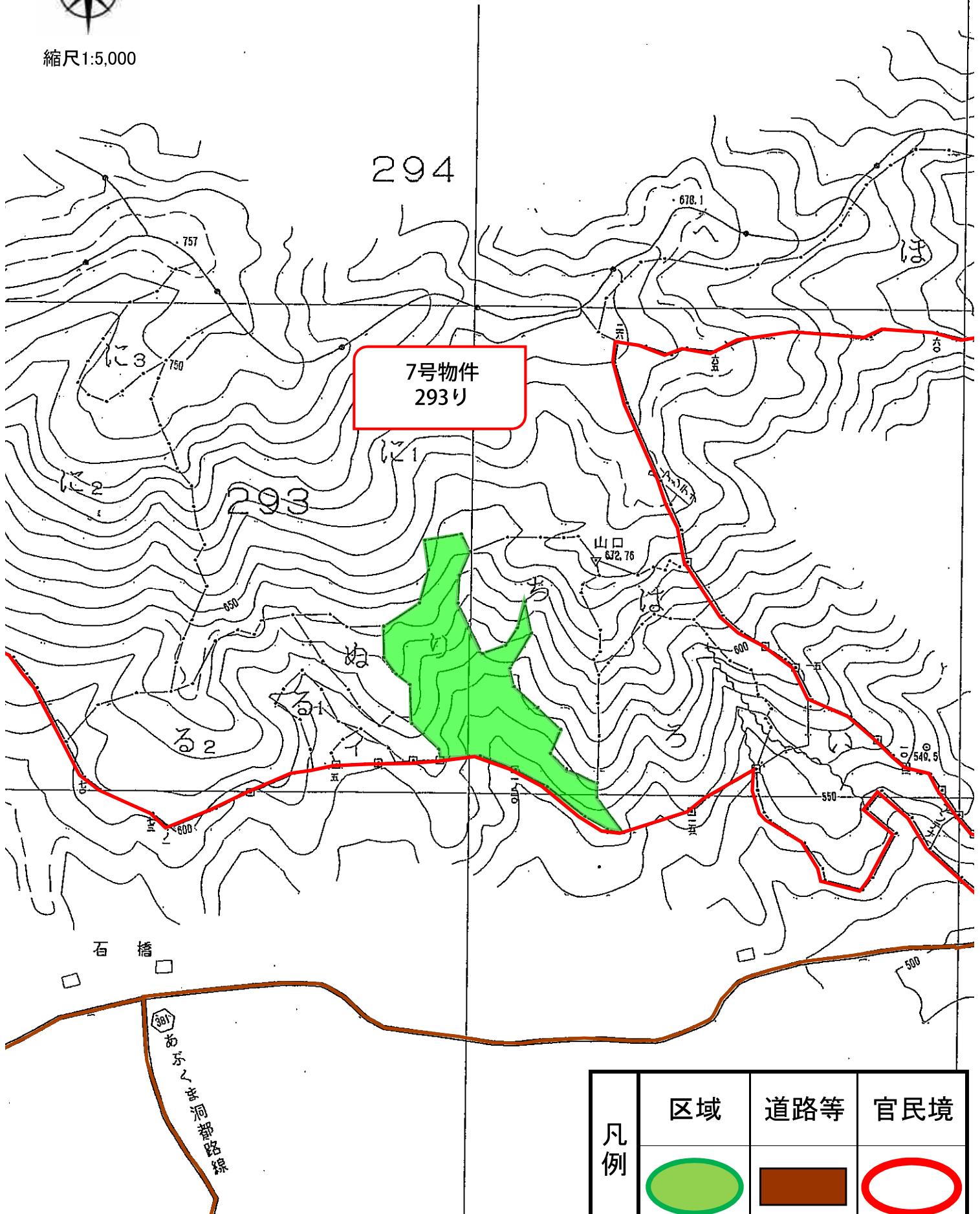
現地案内集合場所
都路森林事務所

都路森林事務所

《7号物件公売箇所 293り》



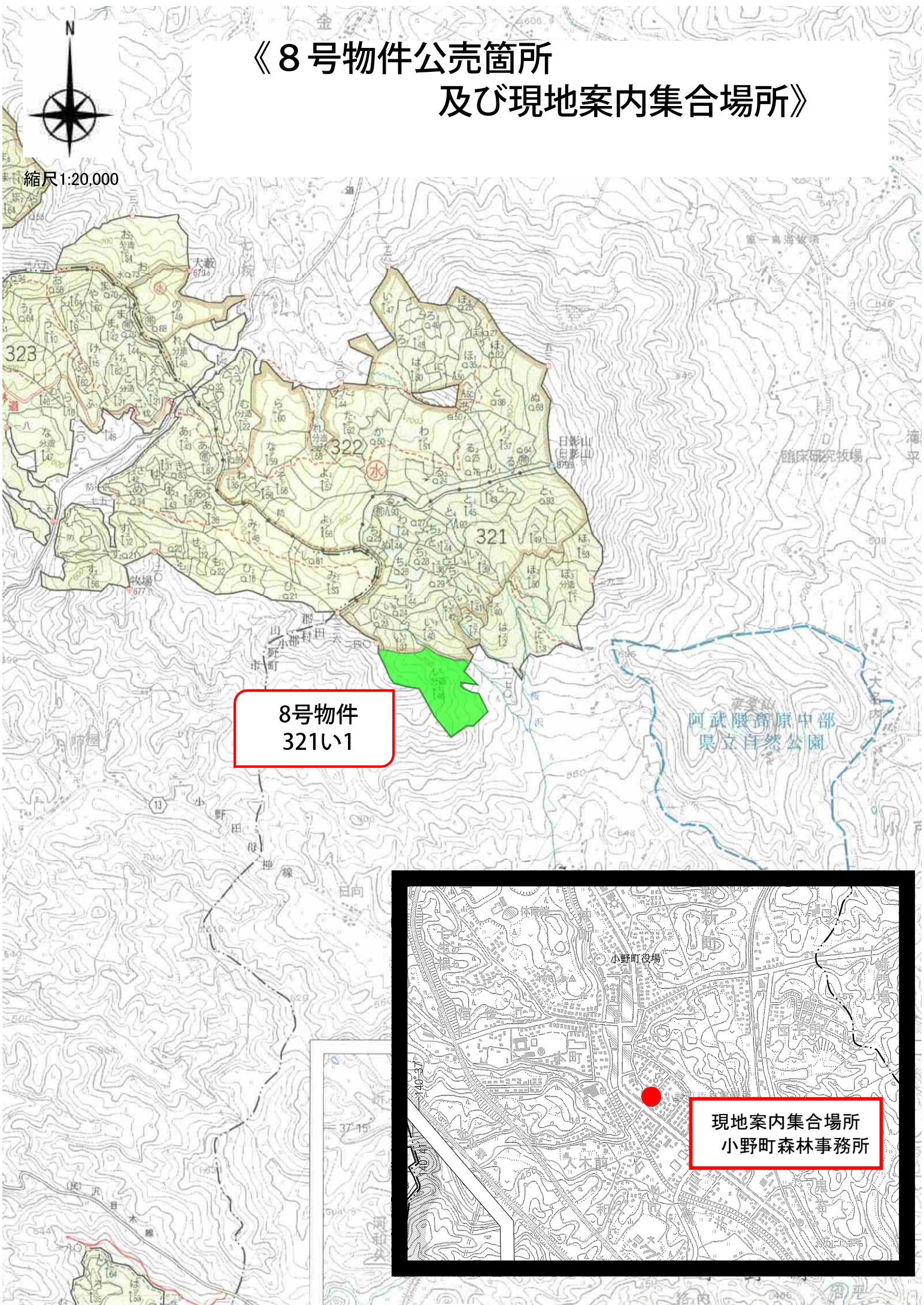
縮尺1:5,000



凡例	区域	道路等	官民境

《 8号物件公売箇所 及び現地案内集合場所》

縮尺1:20,000

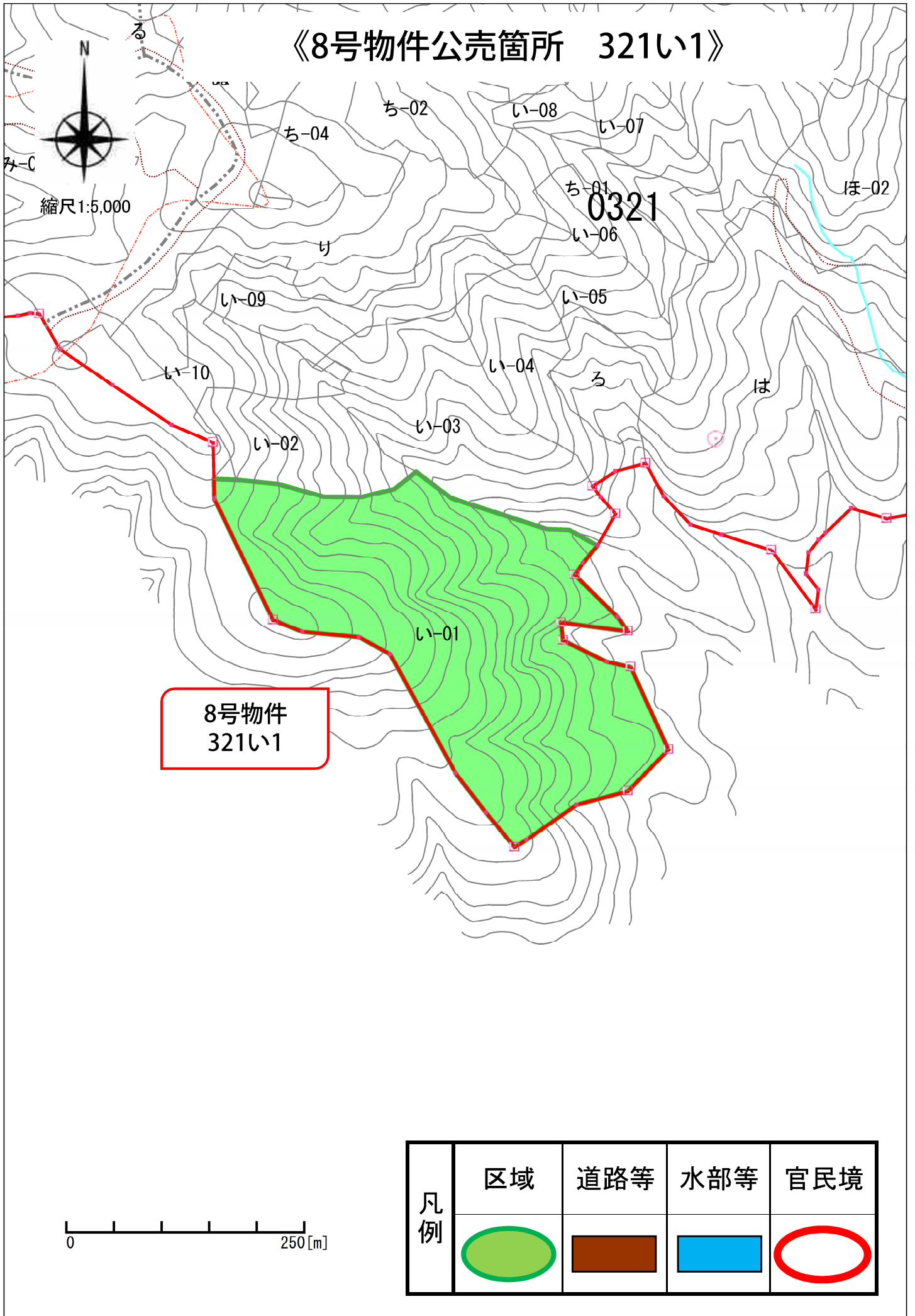


8号物件
321い1



現地案内集合場所
小野町森林事務所

《8号物件公売箇所 321い1》



販売物件明細書【1号物件】

売払番号	物 件 所 在 地		伐採種	林名区分
1	福島県福島市飯坂町茂庭字茂庭 茂庭国有林141林班ら小班		皆伐	分収造林
搬出期間	収穫面積	林 齢	森 林 事 務 所	
契約日より3箇年	6.39	約59年	中茂庭森林事務所	

樹 種	種 類	材 種	本 数	材 積
スギ	生立木	一般材	385	350.66
アカマツ	生立木	一般材	783	569.71
ヒメコマツ	生立木	一般材	10	6.97
モミ	生立木	一般材	33	19.78
N 一般材計			1,211	947.12
クリ	生立木	一般材	18	20.37
コナラ	生立木	一般材	2	1.36
ホオノキ	生立木	一般材	3	3.71
センノキ	生立木	一般材	1	2.14
L 一般材計			24	27.58
一般材計			1,235	974.70
スギ	生立木	低質材	235	117.82
アカマツ	生立木	低質材	589	306.59
ヒメコマツ	生立木	低質材	35	11.98
モミ	生立木	低質材	86	22.48
N 低質材計			945	458.87
低質材広葉樹	生立木	低質材	1,327	435.41
L 低質材計			1,327	435.41
低質材計			2,272	894.28
N 計			2,156	1,405.99
L 計			1,351	462.99
計			3,507	1,868.98

1号物件合計	3,507	1,868.98
--------	-------	----------

入札枚数	3 番 札		2 番 札		1 番 札		落 否 ○ ×
	氏 名	金 額	氏 名	金 額	氏 名	金 額	
枚							

* 1号物件現地案内集合場所・公売箇所は、17・18ページ参照

樹種径級別内訳

樹種：スギ／材種：一般材		
胸高直径	樹高	本数
12	10	2
14	12	4
16	14	8
18	15	12
20	17	20
22	17	21
24	19	23
26	20	32
28	21	30
30	22	22
32	22	24
34	23	27
36	23	33
38	24	39
40	24	27
42	24	16
44	24	16
46	24	8
48	25	10
50	25	1
52	24	1
52	25	1
54	23	1
54	24	1
54	25	2
58	24	1
60	24	1
60	25	1
76	25	1
計		385

樹種：モミ／材種：一般材		
胸高直径	樹高	本数
18	11	2
20	12	3
22	12	3
24	13	2
26	14	2
28	14	2
28	15	2
30	15	1
30	16	2
32	15	1
32	16	2
34	16	2
34	17	2
36	17	2
38	17	2
44	19	1
48	18	1
52	19	1
計		33

樹種：アカマツ／材種：一般材		
胸高直径	樹高	本数
16	15	2
18	17	17
20	17	24
22	17	44
24	17	62
26	18	70
28	18	74
30	18	61
32	19	56
34	19	80
36	19	82
38	19	68
40	19	38
42	19	56
44	20	21
46	20	16
48	20	5
50	20	1
50	21	2
50	22	1
52	20	1
54	21	1
56	20	1
計		783

樹種：ヒメコマツ／材種：一般材		
胸高直径	樹高	本数
20	14	1
22	14	1
22	15	1
24	15	1
28	17	1
30	18	1
32	19	1
36	20	1
40	21	1
44	22	1
計		10

樹種：スギ／材種：低質材		
胸高直径	樹高	本数
10～52	8～24	235
計		235

樹種：アカマツ／材種：低質材		
胸高直径	樹高	本数
12～54	13～21	589
計		589

樹種：ヒメコマツ／材種：低質材		
胸高直径	樹高	本数
12～38	10～19	35
計		35

樹種：モミ／材種：低質材		
胸高直径	樹高	本数
10～42	7～18	86
計		86

樹種：クリ／材種：一般材		
胸高直径	樹高	本数
26	17	1
32	17	1
32	18	1
34	18	1
34	19	1
36	18	1
38	19	1
40	18	1
42	18	1
42	19	1
44	19	1
46	19	2
48	18	1
50	19	1
50	20	2
54	21	1
計		18

樹種：コナラ／材種：一般材		
胸高直径	樹高	本数
32	18	1
34	18	1
計		2

樹種：ホオノキ／材種：一般材		
胸高直径	樹高	本数
34	18	1
38	19	1
56	20	1
計		3

樹種：センノキ／材種：一般材		
胸高直径	樹高	本数
56	21	1
計		1

樹種：その他L／材種：低質材		
胸高直径	樹高	本数
10～54	8～21	1327
計		1,327

販売物件明細書【2号物件】

売払番号	物 件 所 在 地	伐採種	林名区分
2	福島県田村市常葉町西向字西ノ内 西ノ内国有林256林班い小班	皆伐	分収造林
搬出期間	収穫面積	林 齢	森 林 事 務 所
契約日より3箇年	5.97	約66年	常葉森林事務所

樹 種	種 類	材 種	本 数	材 積
スギ	生立木	一般材	1,870	1,635.98
アカマツ	生立木	一般材	909	754.33
N 一 般 材 計			2,779	2,390.31
L 一 般 材 計			-	-
一 般 材 計			2,779	2,390.31
スギ	生立木	低質材	482	132.62
アカマツ	生立木	低質材	447	280.66
N 低 質 材 計			929	413.28
低質材広葉樹	生立木	低質材	115	28.11
L 低 質 材 計			115	28.11
低 質 材 計			1,044	441.39
N 計			3,708	2,803.59
L 計			115	28.11
計			3,823	2,831.70
2 号 物 件 合 計			3,823	2,831.70

入札枚数	3 番 札		2 番 札		1 番 札		落 否 ○ ×
	氏 名	金 額	氏 名	金 額	氏 名	金 額	
枚							

*2号物件現地案内集合場所・公売箇所は、19・20ページ参照

販売物件明細書【3号物件】

売払番号	物 件 所 在 地	伐採種	林名区分
3	福島県田村市常葉町西向字 西ノ内国有林256林班な小班	皆伐	分収造林
搬出期間	収穫面積	林 齢	森 林 事 務 所
契約日より3箇年	2.94ha	約63年	常葉森林事務所

樹 種	種 類	材 種	本 数	材 積
スギ	生立木	一般材	1,049	879.27
カラマツ	生立木	一般材	48	39.35
アカマツ	生立木	一般材	281	227.73
N 一般材計			1,378	1,146.35
クリ	生立木	一般材	9	9.68
L 一般材計			9	9.68
一般材計			1,387	1,156.03
スギ	生立木	低質材	115	63.81
カラマツ	生立木	低質材	10	3.89
アカマツ	生立木	低質材	144	83.24
N 低質材計			269	150.94
低質材広葉樹	生立木	低質材	140	61.40
L 低質材計			140	61.40
低質材計			409	212.34
N 計			1,647	1,297.29
L 計			149	71.08
計			1,796	1,368.37

3号物件合計	1,796	1,368.37
--------	-------	----------

入札枚数	3 番 札		2 番 札		1 番 札		落 否 ○ ×
	氏 名	金 額	氏 名	金 額	氏 名	金 額	
枚							

* 3号物件現地案内集合場所・公売箇所は、19・20ページ参照

樹種径級別内訳

樹種：スギ／材種：一般材		
胸高直径	樹高	本数
14	14	1
16	15	5
18	17	16
20	19	31
22	20	59
24	21	103
26	21	113
28	22	122
30	23	120
32	23	89
34	23	97
36	23	82
38	24	96
40	25	46
42	25	31
44	25	18
46	25	4
48	25	5
50	26	3
52	27	4
54	26	1
56	26	1
58	27	1
60	27	1
計		1,049

樹種：アカマツ／材種：一般材		
胸高直径	樹高	本数
20	17	3
22	17	7
24	17	11
26	18	28
28	18	29
30	19	27
32	19	32
34	19	34
36	20	22
38	20	33
40	21	16
42	21	17
44	21	14
46	21	4
50	17	1
50	20	1
52	21	1
54	22	1
計		281

樹種：カラマツ／材種：一般材		
胸高直径	樹高	本数
20	19	1
20	20	1
22	19	1
22	20	1
24	19	1
24	20	2
24	21	1
26	20	2
26	21	2
28	20	2
28	21	3
28	22	2
30	20	2
30	21	4
30	22	2
32	20	1
32	21	2
32	22	1
34	21	2
34	22	2
36	21	1
36	22	2
38	21	1
38	22	1
38	23	2
40	22	1
40	23	2
42	23	1
44	23	1
44	24	1
計		48

樹種：スギ／材種：低質材		
胸高直径	樹高	本数
14～42	13～25	115
計		115

樹種：アカマツ／材種：低質材		
胸高直径	樹高	本数
16～44	16～21	144
計		144

樹種：カラマツ／材種：低質材		
胸高直径	樹高	本数
16～30	17～21	10
計		10

樹種：クリ／材種：一般材		
胸高直径	樹高	本数
32	17	2
38	18	1
40	18	1
42	18	1
44	18	2
46	18	1
56	18	1
計		9

樹種：その他L／材種：低質材		
胸高直径	樹高	本数
10～66	10～20	140
計		140

販売物件明細書【4号物件】

売払番号	物 件 所 在 地		伐採種	林名区分
4	福島県田村市常葉町山根字 山根国有林258林班う2小班		皆伐	分収造林
搬出期間	収穫面積	林 齢	森 林 事 務 所	
契約日より3箇年	1.98ha	約54年	常葉森林事務所	

樹 種	種 類	材 種	本 数	材 積
スギ	生立木	一般材	827	694.77
ヒノキ	生立木	一般材	44	9.86
アカマツ	生立木	一般材	205	117.39
N 一般材計			1,076	822.02
L 一般材計			-	-
一般材計			1,076	822.02
スギ	生立木	低質材	136	58.58
ヒノキ	生立木	低質材	37	6.38
カラマツ	生立木	低質材	3	1.01
アカマツ	生立木	低質材	145	49.70
N 低質材計			321	115.67
低質材広葉樹	生立木	低質材	29	3.92
L 低質材計			29	3.92
低質材計			350	119.59
N 計			1,397	937.69
L 計			29	3.92
計			1,426	941.61
4号物件合計			1,426	941.61

入札枚数	3 番 札		2 番 札		1 番 札		落 否 ○ ×
	氏 名	金 額	氏 名	金 額	氏 名	金 額	
枚							

*4号物件現地案内集合場所・公売箇所は、21・22ページ参照

樹種径級別内訳

樹種：スギ／材種：一般材		
胸高直径	樹高	本数
14	13	2
16	13	6
18	16	7
20	18	31
22	20	44
24	20	86
26	21	96
28	22	93
30	22	73
32	22	72
34	23	68
36	23	56
38	23	79
40	23	28
42	23	29
44	24	21
46	24	10
48	24	9
50	25	5
52	24	1
52	25	1
54	24	1
54	25	2
56	25	1
56	26	1
58	24	1
58	25	2
62	26	1
68	27	1
計		827

樹種：ヒノキ／材種：一般材		
胸高直径	樹高	本数
12	10	2
14	11	4
14	12	4
16	11	3
16	12	4
18	12	2
18	13	3
20	13	2
20	14	2
20	15	2
22	14	2
22	15	2
22	16	1
24	15	2
24	16	1
26	15	3
26	16	1
28	15	1
28	16	2
34	18	1
計		44

樹種：アカマツ／材種：一般材		
胸高直径	樹高	本数
16	16	2
18	17	10
20	17	15
22	18	14
24	18	33
26	19	17
28	19	24
30	19	29
32	19	20
34	20	19
36	21	9
38	21	7
40	21	1
40	22	1
42	21	1
42	22	1
46	21	1
50	21	1
計		205

樹種：スギ／材種：低質材		
胸高直径	樹高	本数
10～42	10～23	136
計		136

樹種：ヒノキ／材種：低質材		
胸高直径	樹高	本数
10～34	8～16	37
計		37

樹種：アカマツ／材種：低質材		
胸高直径	樹高	本数
12～40	13～21	145
計		145

樹種：カラマツ／材種：低質材		
胸高直径	樹高	本数
22	17～18	3
計		3

樹種：その他L／材種：低質材		
胸高直径	樹高	本数
10～30	8～18	29
計		29

販売物件明細書【5号物件】

売払番号	物 件 所 在 地		伐採種	林名区分
5	福島県田村市常葉町山根字 山根国有林259林班い小班		皆伐	分収造林
搬出期間	収穫面積	林 齢	森 林 事 務 所	
契約日より3箇年	2.85ha	約54年	常葉森林事務所	

樹 種	種 類	材 種	本 数	材 積
スギ	生立木	一般材	189	125.43
アカマツ	生立木	一般材	273	126.74
N 一般材計			462	252.17
クリ	生立木	一般材	8	6.74
L 一般材計			8	6.74
一般材計			470	258.91
スギ	生立木	低質材	141	30.09
アカマツ	生立木	低質材	257	61.59
モミ	生立木	低質材	6	1.52
N 低質材計			404	93.20
低質材広葉樹	生立木	低質材	1,301	349.06
L 低質材計			1,301	349.06
低質材計			1,705	442.26
N 計			866	345.37
L 計			1,309	355.80
計			2,175	701.17

5号物件合計	2,175	701.17
--------	-------	--------

入札枚数	3 番 札		2 番 札		1 番 札		落 否 ○ ×
	氏 名	金 額	氏 名	金 額	氏 名	金 額	
枚							

*5号物件現地案内集合場所・公売箇所は、21・23ページ参照

樹種径級別内訳

樹種：スギ／材種：一般材			備 考
胸高直径	樹高	本 数	
12	11	2	
14	12	5	
16	14	6	
18	15	13	
20	16	11	
22	17	13	
24	18	23	
26	19	22	
28	20	15	
30	21	11	
32	22	14	
34	22	13	
36	22	10	
38	23	13	
40	23	4	
42	23	3	
44	23	3	
46	22	1	
46	23	2	
46	24	1	
48	23	1	
48	24	1	
54	24	1	
66	24	1	
計		189	

樹種：アカマツ／材種：一般材			備 考
胸高直径	樹高	本 数	
16	15	11	
18	16	24	
20	17	22	
22	17	32	
24	18	39	
26	18	36	
28	18	34	
30	18	29	
32	19	18	
34	19	16	
36	19	5	
38	20	4	
44	20	1	
46	20	1	
52	20	1	
計		273	

樹種：スギ／材種：低質材			備 考
胸高直径	樹高	本 数	
10～34	10～22	141	
計		141	

樹種：アカマツ／材種：低質材			備 考
胸高直径	樹高	本 数	
10～40	10～20	257	
計		257	

樹種：モミ／材種：低質材			備 考
胸高直径	樹高	本 数	
16～28	10～14	6	
計		6	

樹種：クリ／材種：一般材			備 考
胸高直径	樹高	本 数	
34	18	2	
36	19	4	
38	19	2	
計		8	

樹種：その他L／材種：低質材			備 考
胸高直径	樹高	本 数	
10～44	9～20	1,301	
計		1,301	

販売物件明細書【6号物件】

売払番号	物 件 所 在 地	伐採種	林名区分
6	福島県田村市都路町岩井沢字 北向国有林296林班の小班	皆伐	分収造林
搬出期間	収穫面積	林 齢	森 林 事 務 所
契約日より3箇年	3.43ha	約54年	都路森林事務所

樹 種	種 類	材 種	本 数	材 積
スギ	生立木	一般材	51	30.19
アカマツ	生立木	一般材	34	14.88
N 一 般 材 計			85	45.07
ク	生立木	一般材	17	13.80
L 一 般 材 計			17	13.80
一 般 材 計			102	58.87
スギ	生立木	低質材	45	10.10
アカマツ	生立木	低質材	58	11.74
N 低 質 材 計			103	21.84
低質材広葉樹	生立木	低質材	1,695	429.27
L 低 質 材 計			1,695	429.27
低 質 材 計			1,798	451.11
N 計			188	66.91
L 計			1,712	443.07
計			1,900	509.98

6号物件合計	1,900	509.98
--------	-------	--------

入札枚数	3 番 札		2 番 札		1 番 札		落 否 ○ ×
	氏 名	金 額	氏 名	金 額	氏 名	金 額	
枚							

*6号物件現地案内集合場所・公売箇所は、21・23ページ参照

樹種径級別内訳

樹種：スギ／材種：一般材			備 考
胸高直径	樹高	本 数	
14	10	1	
16	11	2	
16	12	1	
18	14	1	
18	15	1	
20	15	2	
20	16	2	
22	16	2	
22	17	2	
24	16	1	
24	17	2	
24	18	2	
26	18	2	
26	19	3	
26	20	2	
28	18	2	
28	19	2	
30	19	2	
30	20	2	
32	19	1	
32	20	1	
34	19	2	
34	20	3	
36	20	1	
36	21	1	
38	20	1	
38	21	2	
40	21	1	
42	21	2	
42	22	1	
48	22	1	
計		51	

樹種：スギ／材種：低質材			備 考
胸高直径	樹高	本 数	
10～36	7～20	45	
計		45	

樹種：アカマツ／材種：一般材			備 考
胸高直径	樹高	本 数	
16	15	1	
18	15	2	
18	16	1	
20	15	2	
20	16	1	
22	15	3	
22	16	3	
24	16	4	
24	17	1	
26	16	3	
26	17	1	
28	16	1	
30	17	2	
32	17	2	
32	18	1	
34	18	3	
36	18	1	
38	18	2	
計		34	

樹種：アカマツ／材種：低質材			備 考
胸高直径	樹高	本 数	
12～28	11～16	58	
計		58	

樹種：クリ／材種：一般材			備 考
胸高直径	樹高	本 数	
30	15	1	
32	16	1	
34	15	2	
34	16	2	
36	16	1	
38	16	2	
38	17	1	
40	15	1	
40	16	2	
42	16	1	
42	18	1	
44	18	1	
46	17	1	
計		17	

樹種：その他L／材種：低質材			備 考
胸高直径	樹高	本 数	
8～54	8～18	1,695	
計		1,695	

販売物件明細書【7号物件】

売払番号	物 件 所 在 地		伐採種	林名区分
7	福島県田村市都路町古道字 山口国有林293林班り小班		皆伐	分収造林
搬出期間	収穫面積	林 齢	森 林 事 務 所	
契約日より3箇年	2.56ha	約59年	都路森林事務所	

樹 種	種 類	材 種	本 数	材 積
スギ	生立木	一般材	655	869.57
アカマツ	生立木	一般材	377	269.60
N 一般材計			1,032	1,139.17
クリ	生立木	一般材	1	1.18
L 一般材計			1	1.18
一般材計			1,033	1,140.35
スギ	生立木	低質材	146	77.89
アカマツ	生立木	低質材	195	84.84
N 低質材計			341	162.73
低質材広葉樹	生立木	低質材	88	31.87
L 低質材計			88	31.87
低質材計			429	194.60
N 計			1,373	1,301.90
L 計			89	33.05
計			1,462	1,334.95

7号物件合計			1,462	1,334.95
--------	--	--	-------	----------

入札枚数	3 番 札		2 番 札		1 番 札		落 否 ○ ×
	氏 名	金 額	氏 名	金 額	氏 名	金 額	
枚							

*7号物件現地案内集合場所・公売箇所は、25・26ページ参照

樹種径級別内訳

樹種：スギ／材種：一般材			備 考
胸高直径	樹高	本 数	
16	12	1	
18	14	3	
20	16	5	
22	18	13	
24	19	18	
26	20	18	
28	22	30	
30	23	46	
32	23	32	
34	23	66	
36	23	65	
38	24	67	
40	25	48	
42	26	44	
44	26	60	
46	26	40	
48	26	29	
50	26	13	
52	26	16	
54	27	15	
56	27	13	
58	27	5	
60	24	1	
60	27	1	
62	24	1	
64	25	1	
64	26	1	
64	27	1	
66	26	1	
68	27	1	
計		655	

樹種：スギ／材種：低質材			備 考
胸高直径	樹高	本 数	
10～48	8～26	146	
計		146	

樹種：アカマツ／材種：一般材			備 考
胸高直径	樹高	本 数	
16	15	2	
18	16	3	
20	16	11	
22	17	19	
24	17	26	
26	17	40	
28	17	51	
30	18	32	
32	18	45	
34	19	41	
36	20	24	
38	20	32	
40	20	15	
42	20	10	
44	20	8	
46	20	7	
48	18	1	
48	19	1	
48	20	2	
50	20	1	
50	21	1	
54	22	1	
56	20	1	
62	20	1	
66	21	1	
68	20	1	
計		377	

樹種：アカマツ／材種：低質材			備 考
胸高直径	樹高	本 数	
12～52	12～20	195	
計		195	

樹種：クリ／材種：一般材			備 考
胸高直径	樹高	本 数	
44	18	1	
計		1	

樹種：その他L／材種：低質材			備 考
胸高直径	樹高	本 数	
10～46	8～19	88	
計		88	

販売物件明細書【8号物件】

売払番号	物 件 所 在 地	伐採種	林名区分
8	福島県田村郡小野町小野山神字 日向嶽国有林321林班い1小班	皆伐	分収造林
搬出期間	収穫面積	林 齢	森 林 事 務 所
契約日より3箇年	9.49ha	約47年	小野町森林事務所

樹 種	種 類	材 種	本 数	材 積
スギ	生立木	一般材	6,252	3,897.85
アカマツ	生立木	一般材	158	92.92
N 一般材計			6,410	3,990.77
L 一般材計			-	-
一般材計			6,410	3,990.77
スギ	生立木	低質材	1,617	580.20
アカマツ	生立木	低質材	225	97.24
N 低質材計			1,842	677.44
低質材広葉樹	生立木	低質材	245	92.89
L 低質材計			245	92.89
低質材計			2,087	770.33
N 計			8,252	4,668.21
L 計			245	92.89
計			8,497	4,761.10
8号物件合計			8,497	4,761.10

入札枚数	3 番 札		2 番 札		1 番 札		落 否 ○ ×
	氏 名	金 額	氏 名	金 額	氏 名	金 額	
枚							

*8号物件現地案内集合場所・公売箇所は、27・28ページ参照

樹種径級別内訳

樹種：スギ／材種：一般材			備 考
胸高直径	樹高	本 数	
12	11	4	
14	14	18	
16	16	74	
18	17	232	
20	18	418	
22	18	668	
24	20	954	
26	20	988	
28	21	726	
30	22	577	
32	23	557	
34	23	368	
36	23	262	
38	24	215	
40	24	72	
42	25	56	
44	25	34	
46	26	15	
48	26	7	
50	25	2	
50	26	1	
52	26	1	
56	26	1	
58	26	1	
60	26	1	
計		6,252	

樹種：アカマツ／材種：一般材			備 考
胸高直径	樹高	本 数	
20	16	4	
22	16	7	
24	17	22	
26	17	33	
28	18	19	
30	19	17	
32	19	14	
34	19	14	
36	19	15	
38	20	9	
40	18	1	
40	19	1	
42	19	1	
42	20	1	
計		158	

樹種：アカマツ／材種：低質材			備 考
胸高直径	樹高	本 数	
12～44	11～20	225	
計		225	

樹種：その他L／材種：低質材			備 考
胸高直径	樹高	本 数	
8～54	9～19	245	
計		245	

樹種：スギ／材種：低質材			備 考
胸高直径	樹高	本 数	
10～44	8～25	1,617	
計		1,617	