

# 地域の森林・林業の活性化と課題解決に向けての応援！

..市町村の皆様への支援ツールをご紹介します..



森林・林業のことでお困りのことが  
あれば、いつでもお近くの森林管理署  
などへお声かけください！



国民の森林・国有林

林野庁 関東森林管理局



# はじめに

市町村の皆様におかれては、森林経営管理制度・森林環境譲与税の運用が始まって以来、地域の森林・林業施策を進める最前線に立ってご尽力いただいているところと存じます。

このような変化の中で、実務面においては、日々の業務や知識の習得、長期的なビジョンづくり等に戸惑っていらっしゃる部分があるのではと存じます。

国有林野事業には、その重要な使命として民有林支援が掲げられており、都県の林務部局と協力しながら各地域の森林・林業の発展のために活動しております。国有林を管理する森林管理局・署には森林・林業を専門に扱ってきた森林技術者集団が存在し、また国有林というフィールドで様々な取組ができますので、森林・林業に関する困りごとなら何でもご相談いただきたく、そのご案内として本冊子を作成いたしました。ご高覧いただき、関心のある分野については森林管理局・署に随時ご連絡いただければ幸いです。

令和4年4月

関東森林管理局長 赤崎 暢彦

# 目次

## 森林面積が比較的多い市町村向け

### 森林・林業について

- 1 森林・林業の基礎を知りたい
- 2 森林の見方を知りたい
- 3 森林・林業の現場を見たい
- 4 地域の人材育成に取り組みたい
- 5 事業の発注方法を知りたい

### 森林・林業の技術に関して

- 6 ICTを活用した森林の状況の把握方法について知りたい
- 7 課題解決の具体的な取組を知りたい
- 8 試行的な取組をしてみたい

### 森林病虫獣害への対応について

- 9 ニホンジカ対策について知りたい
- 10 ナラ枯れ等の病虫害対策について知りたい

### 国有林と連携した森林管理について

- 11 地域の山の木をまとめて有利に販売したい
- 12 地域特産物の資源を確保したい

### 災害対応に関して

- 13 災害発生後の調査を早期に行いたい

### 森林環境教育について

- 14 森林環境教育や森林づくり活動、環境保全活動に取り組みたい
- 15 豊かな自然と景観を持つ国有林を観光に活用したい

## 森林面積が比較的小さい市町村向け

### 森林環境譲与税に関して

- 16 森林環境譲与税を活用したい

# 1 森林・林業の基礎を知りたい

森林・林業担当になったので、森林や林業の基礎を知りたい



森林の役割、林業の流れ、最新の政策課題やトピックスを

- 森林管理署からの出前講座
- 森林管理局での研修や勉強会 ※研修はWebでの一部受講も参加可能ですのでお伝えできます。

政策  
予算

スマート  
林業

成長が  
早い木



【研修・勉強会の事例】



◆ドローンの操作研修



◆ぐんまフォレスター勉強会



◆多様な森林づくり研修

漫画で楽しく学ぶ森林・林業・木材産業の魅力

<https://www.rinya.maff.go.jp/j/tosyo/manga.html>



## 2 森林の見方を知りたい

森林を見ても、手入れの必要な森林かどうか、経営が成り立つ森林か分からない、まずは、森林の調べ方を知りたい。



- 森林内の樹木の太さや高さの調査方法、ドローンや地上型レーザスキャナなどを用いた調査方法など、森林を見るための手法や調査技術についてサポートします。その調査成果の分析についてもご相談に応じます。



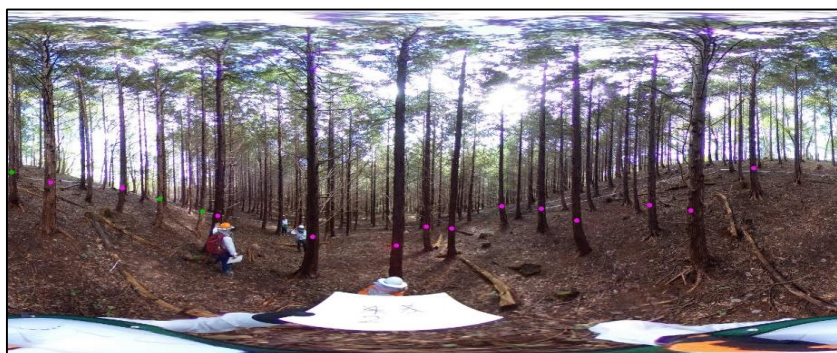
簡易な森林調査



ドローンによる林況調査



樹高の計測



全天球カメラによる森林調査



地上レーザによる森林調査

住民から森林の手入れができないとの相談があった時は  
○森林経営管理制度

<https://www.rinya.maff.go.jp/j/keikaku/keieikanri/sinrinkeieikanriseido.html>

住民から相続した土地を手放したいとの相談があった時は  
○相続土地国庫帰属制度

[https://www.moj.go.jp/MinJI/minji05\\_00498.html](https://www.moj.go.jp/MinJI/minji05_00498.html)



# 3 森林・林業の現場を見たい

森林・林業担当になったので、様々な現場を見てみたい



- 森林管理署等で実施している各種事業現場の見学ができます。(植栽、下刈り等の手入れ、作業道の作り方、山崩れ対策等)
- 森林管理署等が主催する現地検討会に参加ができます(多くの林業関係者と一緒に、現場で見て・聞いて・触れて)



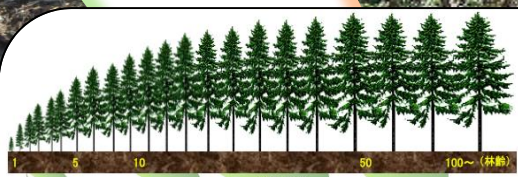
いろんな現場があるんですね!



森林作業道の作り方は?



最新の植栽方法は?



### 森林の適切な更新

伐採後に再び苗木を植えることで、森林が適切に更新される。



下刈りや除伐って大変そう!



伐採や運搬はどうやるの?



最新のシカ対策は?

ほんの一例です!

# 4 地域の人材育成に取り組みたい

林業の知識を持った、地域の人材育成に取り組みたい



- 植栽から伐採、獣害対策等の林業全体にわたる知識を習得した人材を育成するため、ご要望に応じた講師の派遣ができます。
- 林業現場の実態を知る人材を育成するため、森林管理署等では、協定の締結等により実習フィールドを提供できます。



人材育成について  
相談してみよう！

福島大学食農学類との連携・協力協定  
【コンテナ苗植栽】



山岳科学連携協定  
(筑波大学、静岡大学、山梨大学、信州大学)  
【山岳科学フィールド実習 (シカ箱罠)】



フィールド提供  
講師派遣

国県市町村職員を対象とした研修  
【木材生産の効率向上と丈夫な道づくり研修】



福島県教育庁  
県立高等学校初任者研修  
【間伐体験】



# 5 事業の発注方法を知りたい

森林環境譲与税などを使った森林整備事業を発注したいので、事業の発注方法を知りたい



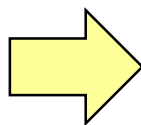
森林管理署では、伐採（間伐）、造林・育林（地拵・植付・下刈・除伐ほか）、病虫獣害防除、林道整備、治山事業を行っています。

各事業の発注に関する知見を提供できます。

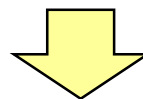
※森林環境譲与税の活用については16「森林環境譲与税を活用したい」をご確認ください。



## ○保育間伐事業の発注例



発注者は、間伐木を選定し、太さや高さを調査します。



請負者は間伐を実行し、発注者は事業の監督を行います。

The screenshot shows the '林野庁' (Forestry Agency) website. The navigation bar includes 'English', 'トップサイト', 'サイトマップ', '文字サイズ', '標準', and '大きく'. Below the navigation bar are search options: '逆引き事典から探す', 'キーワードから探す', and 'Google 検索'. The main content area is titled '林野庁' and has a sub-header '森林整備事業'. The text describes the importance of forest management for national security, water supply, and climate change prevention. It mentions that the government is supporting forest management projects through subsidies. The page also includes a section for '森林整備に対する支援' (Support for forest management) and '関係通知等' (Related notices).

林野庁では、森林整備事業に対する支援、関係通知についてHPで公開しています。また各都県で補助事業の積算で使用する単価を設定していますので、各都県へお問合せください。

森林整備事業に関する情報については

[https://www.rinya.maff.go.jp/j/seibi/sinrin\\_seibi/](https://www.rinya.maff.go.jp/j/seibi/sinrin_seibi/)





# 6 ICTを活用した森林の状況の把握方法について知りたい

森林経営管理制度の中で、森林所有者の意向調査に向けて、森林の状況を効率的に把握したいため、ICTを活用した森林の調査方法について知りたい



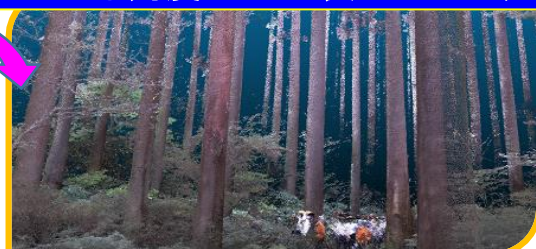
- 講習会等による、ドローンやGIS等のICTツールを使った、森林の調査について情報提供を行っています。
- ご要望に応じて、民有林・国有林のフィールドでの国有林野職員によるデモンストレーションや操作体験が可能です。

## 地上レーザによる計測の様子



・レーザ計測により樹木の一本一本が3Dモデルで再現できます

## いろんな角度から3D表示できます



# 林業

×

# ICT機器

・ドローン画像から大まかな樹木の本数や木材の量も分かります。

## ドローン飛行



森の見せ方も、いろいろあります！

## 空から見たあなたの森



樹木の本数は●●●本  
材積は△△m<sup>3</sup>

ICTを使った森林の状況調査の情報については  
<https://www.rinya.maff.go.jp/j/kaihatu/morihub/morihub.html>



# 7 課題解決の具体的な取組を知りたい

林業を振興したいが、採算性が低い、森林所有者の関心が低いといった課題に直面しており、課題解決の具体的な取組を知りたい



森林管理署で実施している現地検討会などを通じて、以下のような採算性の向上を目指した取組をご紹介します。

- 造林・育林作業の省力化や低コスト化
- 伐採作業や木材搬出などの生産性の向上
- エリートツリーや食害対策などの植栽技術の知識 など

一貫作業システム現地検討会



エリートツリー指標林



下刈り現地検討会



## 林業の 課題解決



作業システム現地検討会



採材現地検討会

プラスチック製の単木保護資材による幼齢木の保護



造林事業省力化や低コスト化に関する情報については

<https://www.rinya.maff.go.jp/j/gyoumu/gijutu/portal/index.html>



# 8 試行的な取組をしてみたい

林業の課題解決のために、林業の新たな手法を試してみたい



- 国有林でのフィールド提供
- 森林技術・支援センターや森林総合研究所の知見の情報提供が可能です。



成長の早いエリートツリーの植栽試験地



冬季の下刈試験地  
(夏季の下刈省略化)



早生樹（コウヨウザン）の植栽試験地

## 課題解決に向けた知見



新たな獣害防除資材  
(円筒型金網単木柵)



マルチシートによる  
下刈作業の省略

森林技術・支援センターの知見については

<https://www.rinya.maff.go.jp/kanto/gizyutu/seika/seika1.html>



# 9 ニホンジカ対策について知りたい

ニホンジカの被害対策に取り組みたいので、基礎的な知見や対策について知りたい



シカ被害の防護やシカの捕獲について

- 森林管理局（署）開催の研修や現地勉強会に参加できます
- 地域の特徴に応じた対策（生息数の高密度・低密度等）の情報提供ができます。
- 森林技術・支援センターや研究機関の知見をご紹介します。



シカによる食害、樹皮剥ぎ

樹木が成長出来ない原因

被害

苗木を守る  
(単木保護資材や防護柵を立てる)



防護

ニホンジカの  
分布域拡大

知識の  
習得



猟友会指導によるワナ研修



森林総合研究所指導による現地勉強会

捕獲

国有林内での有害鳥獣捕獲の実施



(小林式誘因捕獲ほか)



ニホンジカの捕獲に関する情報については

[https://www.rinya.maff.go.jp/j/kokuyu\\_rinya/shinrinhigai.html](https://www.rinya.maff.go.jp/j/kokuyu_rinya/shinrinhigai.html)



# 10 ナラ枯れ等の病虫害対策について知りたい

ナラ枯れ被害が拡大しているので、防除方法等を知りたい



- 現地勉強会に参加できます。
- 防除作業の実施箇所を見学できます。
- 森林技術・支援センターや研究機関の知見をご紹介します。

## ナラ枯れ被害対策



樹幹注入



粘着シート捕獲



おとり丸太による誘因捕殺



学識者の指導による現地検討会の開催



## 松くい虫被害対策



地上散布



樹幹注入

病虫害対策の情報については

<https://www.rinya.maff.go.jp/kanto/policy/business/hogozigyoku/index.html>



# 11 地域の山の木をまとめて有利に販売したい

林業生産を拡大したいが、小規模な所有者が多くて効率が悪く、販売単価もよくない。地域の山の木をまとめて有利に販売したい



- 国有林と森林共同施業団地を設定  
⇒林道や土場を共同利用することで効率的な木材販売や森林整備ができます。
- 国有林と大口需要者のシステム販売に参加（民国連携システム販売※）  
⇒小ロットでの販売よりも有利な価格で販売できます。
- 採材検討会  
⇒素材生産事業者、市場、製材工場関係者等が集まり、需要の高い採材（丸太の長さや太さ）について情報共有・意見交換することで有利販売を図ります。



## ※民国連携システム販売とは

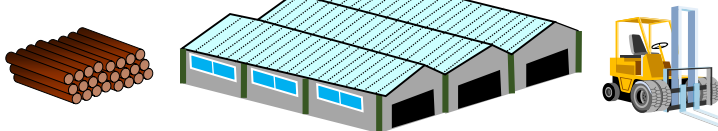
国有林と連携して木材の販売を行う民有林関係者等を広く募集し、「民有林と国有林が連携した安定供給システム販売」を管内各地で実施しています。国有林との連携により、民有林関係者等における新たな販売先の確保や安定した収入の確保が期待できます。

## 協定



## 直送

安定的に供給される



採材検討会の様子



民国で連携した木材集積場

森林共同施業団地や民有林と連携したシステム販売の情報については  
[https://www.rinya.maff.go.jp/j/kokuyu\\_rinya/kokumin\\_mori/ryuiki/](https://www.rinya.maff.go.jp/j/kokuyu_rinya/kokumin_mori/ryuiki/)



# 12 地域特産物の資源を確保したい

地域の特産物の持続的な生産のために必要な資源を確保したい



伝統工芸品に必要な つる等や国有林でなければ確保できない特殊な林産物の供給についてご相談ください。  
なお、場所、地域によっては手続きを要する場合がありますほか、ご要望に沿えない場合があります。

＜販売実績のある林産物＞

- ◆ヤマブドウのつる（かご等の伝統工芸品）
- ◆サカキ、ヒサカキ、シキミ、切り花、クマザサ
- ◆山菜（根曲竹、ゼンマイ等）



供えられたサカキ



ヤマブドウのツルで作った工芸品：奥会津編み組細工  
(福島県三島町観光協会公式サイトより)



国有林内で生息するツル



国有林内における笹地

# 13 災害発生後の調査を早期に行いたい

豪雨等による山地災害の被害状況調査の支援をお願いしたい



- 大規模な山地災害では、森林管理局で行うヘリコプター調査に市町村の方にも同乗していただくことが可能です。
- 国有林職員がドローン等による調査応援を行ったり、地元自治体の要請に応じて、治山や林道の専門家を派遣することが可能です。



## ★大規模な山地災害への対応

関係機関と合同でヘリコプターによる山地被害の状況確認、得られた調査データを提供します。



ヘリコプターによる概況調査

## ★民有林への支援体制

大規模災害等が発生した場合には、必要に応じて現地へ職員を派遣し、現地調査や災害復旧事業事務の技術的助言など関係機関への技術支援を行います。



平成30年7月豪雨により被災した愛媛県へ、山地災害緊急展開チームとして関東森林管理局の治山技術者を派遣

山腹崩壊地のドローン調査

災害関連情報については

<https://www.rinya.maff.go.jp/kanto/koho/saigaijoho/index.html>





# 14 森林環境教育や森林づくり活動、環境保全活動に取り組みたい

環境保全活動や森林環境教育に取り組みたいので、講師の派遣などをお願いしたい



森林・林業に関する知識を学んだり、森林の中で自然観察や植樹などの体験活動を行うための

- フィールドを提供できます。
- 森林づくり活動に関する相談に応じるとともに、講師を派遣できます。

国民参加の森林づくり活動の場を提供できます



森林づくり活動（植樹イベント開催）



地域の特色を活かした森林づくり  
（太鼓の材料となるケヤキの森づくり）

市町村や学校等のご要望に応じた体験活動、森林教室等に対応します



植樹体験



林業体験



学校への出前森林教室

森林環境教育に関する情報については

<https://www.rinya.maff.go.jp/kanto/invitation/kyouiku/index.html>



# 15 豊かな自然と景観を持つ国有林を観光に活用したい

国有林を観光振興や交流人口拡大に活用したい



管内のレクリエーションの森「日本美しいの森 お勧め国有林」15箇所を紹介します。

## 日本美しいの森 お勧め国有林 (関東森林管理局管内)

(名称)	(所在地)	(森林管理署)
会津東山自然休養林	福島県会津若松市	会津署
蓋沼自然観察教育林	福島県会津美里町	会津署
沼沢湖自然観察教育林	福島県金山町	会津署
達沢不動滝風景林	福島県猪苗代町	会津署
裏磐梯デコ平スポーツ林 (野外スポーツ地域)	福島県北塩原村	会津署
ブナ平自然観察教育林 ・御池森林スポーツ林	福島県檜枝岐村	南会津支署
奥久慈自然休養林	茨城県常陸太田市、 常陸大宮市、大子町	茨城署
小田代・湯ノ湖自然観察 教育林	栃木県日光市	日光署

(名称)	(所在地)	(森林管理署)
武尊自然休養林	群馬県みなかみ町、 片品村、川場村	利根沼田署
野反自然休養林	群馬県中之条町	吾妻署
高尾山自然休養林	東京都八王子市	東京神奈川署
芦ノ湖風景林	神奈川県箱根町	東京神奈川署
丹沢自然休養林	神奈川県秦野市、 山北町	東京神奈川署
飛竜橋自然観察教育林 ・千石平風致探勝林	静岡県川根本町	静岡署
奥浜名自然休養林	静岡県浜松市	天竜署



武尊自然休養林



ブナ平・御池自然観察教育林



奥久慈自然休養林



©あろ・芳文社／野外活動委員会

林野庁では、人気アニメ『ゆるキャン△』シリーズ（制作委員会代表幹事：フリー株式会社）とコラボレーションしたガイドブック「いちおしの森&キャンプBOOK」を作成し、国有林の魅力やその中にあるキャンプ場に関する情報などをお届けしています。

詳しくは、林野庁ホームページの特設リンクをご覧ください。

出典：[林野庁Webサイト](http://www.rinya.maff.go.jp/)

レクリエーションの森に関する情報については

<https://www.rinya.maff.go.jp/kanto/invitation/index.html>



お勧め国有林～いちおしの森&キャンプBOOKについては

[https://www.rinya.maff.go.jp/j/kokuyu\\_rinya/kokumin\\_mori/katuyo/index.html#utsukushinomori](https://www.rinya.maff.go.jp/j/kokuyu_rinya/kokumin_mori/katuyo/index.html#utsukushinomori)



# 16 森林環境譲与税を活用したい

森林環境譲与税が交付されているが、どのような取組に活用ができるか、具体的な取組事例を知りたい



森林環境譲与税の用途について、全国の事例の情報提供や橋渡しができます。なお、林野庁のホームページにおいて、ポジティブリストや、全国の取組事例を紹介していますのでご活用ください。ご不明な点がございましたら、森林管理局・署等へお尋ねください。

## 森林整備



森林整備（間伐）の実施  
（福島県いわき市の事例）

## 木材利用・普及啓発



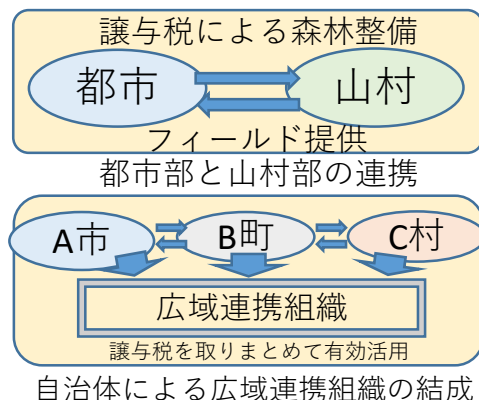
「道の駅ふくしま」に県産材を活用した木製遊具を設置  
（福島県福島市の事例）

## 人材育成・確保



新規雇用に係る林業事業者への支援及び新規就労者への支援  
（新潟県柏崎市の事例）

## 自治体間連携



森林環境譲与税を活用した取組事例については

[https://www.rinya.maff.go.jp/j/keikaku/kankyousei/kankyousei\\_jouyousei.html](https://www.rinya.maff.go.jp/j/keikaku/kankyousei/kankyousei_jouyousei.html)



# お問い合わせ先

<b>福島森林管理署</b> 地域林政調整官 森林技術指導官	〒960-8055 福島県福島市野田町7-10-4 Email : ks_fukushima_postmaster@maff. go. jp TEL : 024-535-0121
<b>福島森林管理署白河支署</b> 森林技術指導官	〒961-0074 福島県白河市字郭内128-1 Email : ks_shirakawa_postmaster@maff. go. jp TEL : 0248-23-3135
<b>会津森林管理署</b> 森林技術指導官	〒965-8550 福島県会津若松市追手町5-22 Email : ks_aizu_postmaster@maff. go. jp TEL : 0242-27-3270
<b>会津森林管理署南会津支署</b> 森林技術指導官	〒967-0692 福島県南会津郡南会津町山口字村上867 Email : ks_minami-aizu_postmaster@maff. go. jp TEL : 0241-72-2323
<b>磐城森林管理署</b> 森林技術指導官	〒979-0201 福島県いわき市四倉町字東2-170-1 Email : ks_iwaki_postmaster@maff. go. jp TEL : 0246-66-1234
<b>棚倉森林管理署</b> 森林技術指導官	〒963-6131 福島県東白川郡棚倉町大字棚倉字館ヶ丘73-2 Email : ks_tanagura_postmaster@maff. go. jp TEL : 0247-33-3111
<b>茨城森林管理署</b> 地域林政調整官 森林技術指導官	〒310-0852 茨城県水戸市笠原町978-7 Email : ks_ibaraki_postmaster@maff. go. jp TEL : 029-243-7211
<b>日光森林管理署</b> 地域林政調整官 森林技術指導官	〒321-1274 栃木県日光市土沢1473-1 Email : ks_nikko_postmaster@maff. go. jp TEL : 0288-22-1069
<b>塩那森林管理署</b> 森林技術指導官	〒324-0022 栃木県大田原市宇田川1787-15 Email : ks_enna_postmaster@maff. go. jp TEL : 0287-28-3125
<b>群馬森林管理署</b> 地域林政調整官 森林技術指導官	〒371-8508 群馬県前橋市岩神町4-16-25 Email : ks_gunma_postmaster@maff. go. jp TEL : 027-210-1203
<b>利根沼田森林管理署</b> 森林技術指導官	〒378-0018 群馬県沼田市鍛冶町3923-1 Email : ks_tone-numata_postmaster@maff. go. jp TEL : 0278-24-5535
<b>吾妻森林管理署</b> 森林技術指導官	〒377-0423 群馬県吾妻郡中之条町大字伊勢町771-1 Email : ks_agatsuma_postmaster@maff. go. jp TEL : 0279-75-3344

# お問い合わせ先

<b>東京神奈川森林管理署</b> 地域林政調整官 森林技術指導官	〒254-0046 神奈川県平塚市立野町38-2 Email : ks_tokyo-kanagawa_postmaster@maff. go. jp TEL : 0463-32-2867
<b>中越森林管理署</b> 森林技術指導官	〒949-6608 新潟県南魚沼市美佐島61-8 Email : ks_chuetsu_postmaster@maff. go. jp TEL : 025-772-2143
<b>下越森林管理署</b> 地域林政調整官 森林技術指導官	〒957-0052 新潟県新発田市大手町4丁目4-15 Email : ks_kaetsu_postmaster@maff. go. jp TEL : 0254-22-4146
<b>下越森林管理署村上支署</b> 森林技術指導官	〒958-0033 新潟県村上市緑町3-1-13 Email : ks_murakami_postmaster@maff. go. jp TEL : 0254-53-2151
<b>上越森林管理署</b> 森林技術指導官	〒943-0172 新潟県上越市大道福田555番地 Email : ks_jyouetsu_postmaster@maff. go. jp TEL : 025-524-2180
<b>静岡森林管理署</b> 地域林政調整官 森林技術指導官	〒420-0856 静岡県静岡市葵区駿府町1-120 Email : ks_shizuoka_postmaster@maff. go. jp TEL : 054-254-3401
<b>天竜森林管理署</b> 森林技術指導官	〒434-0012 静岡県浜松市浜北区中瀬2663-1 Email : ks_tenryuu_postmaster@maff. go. jp TEL : 053-588-5591
<b>伊豆森林管理署</b> 森林技術指導官	〒410-2401 静岡県伊豆市牧之郷546-5 Email : ks_izu_postmaster@maff. go. jp TEL : 0558-74-2522
<b>埼玉森林管理事務所</b> 森林技術指導官	〒368-0005 埼玉県秩父市大野原491-1 Email : ks_saitama_postmaster@maff. go. jp TEL : 0494-23-1260
<b>千葉森林管理事務所</b> 森林技術指導官	〒263-0034 千葉県千葉市稲毛区稲毛1-7-20 Email : ks_chiba_postmaster@maff. go. jp TEL : 043-242-4656
<b>山梨森林管理事務所</b> 森林技術指導官	〒400-0021 山梨県甲府市宮前町7-7 Email : ks_yamanashi_postmaster@maff. go. jp TEL : 055-253-1336
<b>関東森林管理局</b> 企画調整課 林政推進係	〒371-8508 群馬県前橋市岩神町4-16-25 Email : ks_kanto_kikaku@maff. go. jp TEL : 027-210-1150



国民の森林・国有林

農林水産省 林野庁 関東森林管理局

〒371-8508

群馬県前橋市岩神町4-16-25

TEL 027-210-1150

HP <https://www.rinya.maff.go.jp/kanto/>



令和4年4月初版発行  
令和5年3月改訂版発行