

令和7年度 第4回 立木公売入札結果

磐城森林管理署



売払 番号	物件所在地	伐採種	林種	林齢	面積 (ha)	樹種	本数 (本)	材積 (m³)	最高入札価格	応札者数	最高入札者	備考
3	いわき市川前町下桶売 字高部国有林111る2林小班外	皆伐	分造	59	8.65	スギ外	11,770	8,145.78	18,020,000	1	宮城十條林産(株)	

# 売 払 物 件 一 覧 表

売払 番号	管轄 事務所	伐採種	物 件 所 在 地				樹 種	林 齢	面積 (ha)	数 量		保安林 内 外	備 考
			市町村	大字	国有林名	林小班				本 数	材 積 (m³)		
1	合戸	立木 (間伐)	いわき市 三和町	合戸	細戸	60む	スギ外	52	6.36	2,018	1,055.18	外	毎木調査 分収育林
2	合戸	立木 (皆伐)	いわき市 三和町	合戸	細戸	60つ6	スギ	122	0.15	174	157.33	内	毎木調査
3	川前	立木 (皆伐)	いわき市 川前町	下桶売	高部	111る2	スギ外	60	3.50	5,488	3,266.02	外	標準地調査 分収造林
	川前	立木 (皆伐)	いわき市 川前町	下桶売	高部	111る3	スギ外	59	5.15	6,282	4,879.76	外	標準地調査 分収造林
計									8.65	11,770	8,145.78		
合計									15.16	13,962	9,358.29		

※各物件の図面の印刷の際は、拡大・縮小をせずに印刷すると、適切な縮尺でご利用いただけます。

## 立 木 販 売 箇 所 現 地 案 内 情 報

物件番号	林小班	案内日時及び集合場所	案内者	電話番号	集合場所
1,2	午前 60む 60つ6	11月5日(水) 午前の部 10:00 国道49号沿い入藪駐車場 (いわき市三和町合戸入藪)	合戸森林官	0246(87)2010 (合戸森林事務所)	
3	午後 111る2 111る3	11月5日(水) 午後の部 13:30 川前駅前広場 (いわき市川前町川前鍛冶淵61-2)	川前森林官	0246(48)4200 (川前森林事務所)	

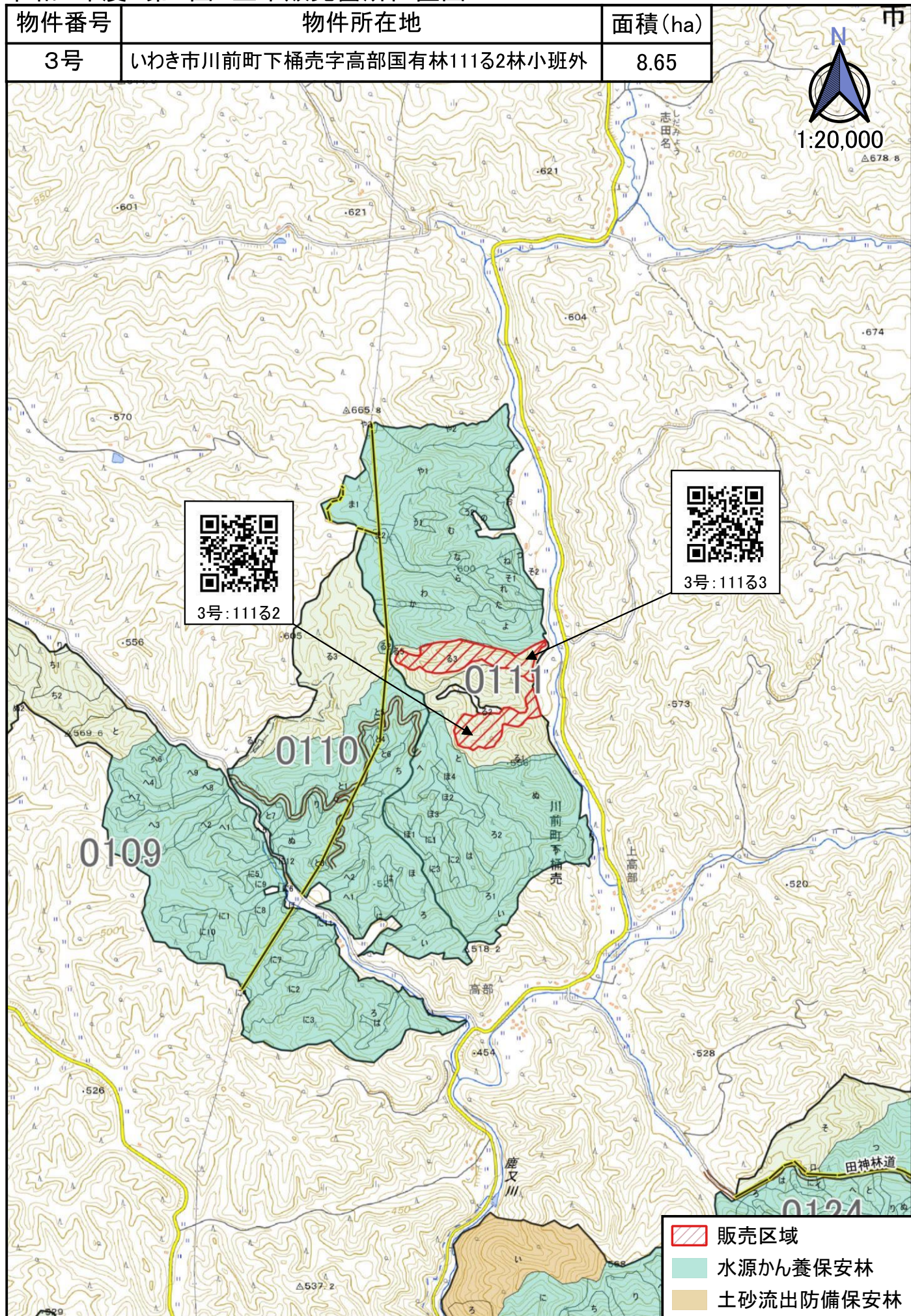
※現地案内については雨天決行ですが、状況によっては延期する場合がございます。

その場合は案内日の前営業日16:00までに決定しますので、該当案内者へご確認ください。

※午前の部の後に一度解散し、昼休憩後に午後の部を行います。

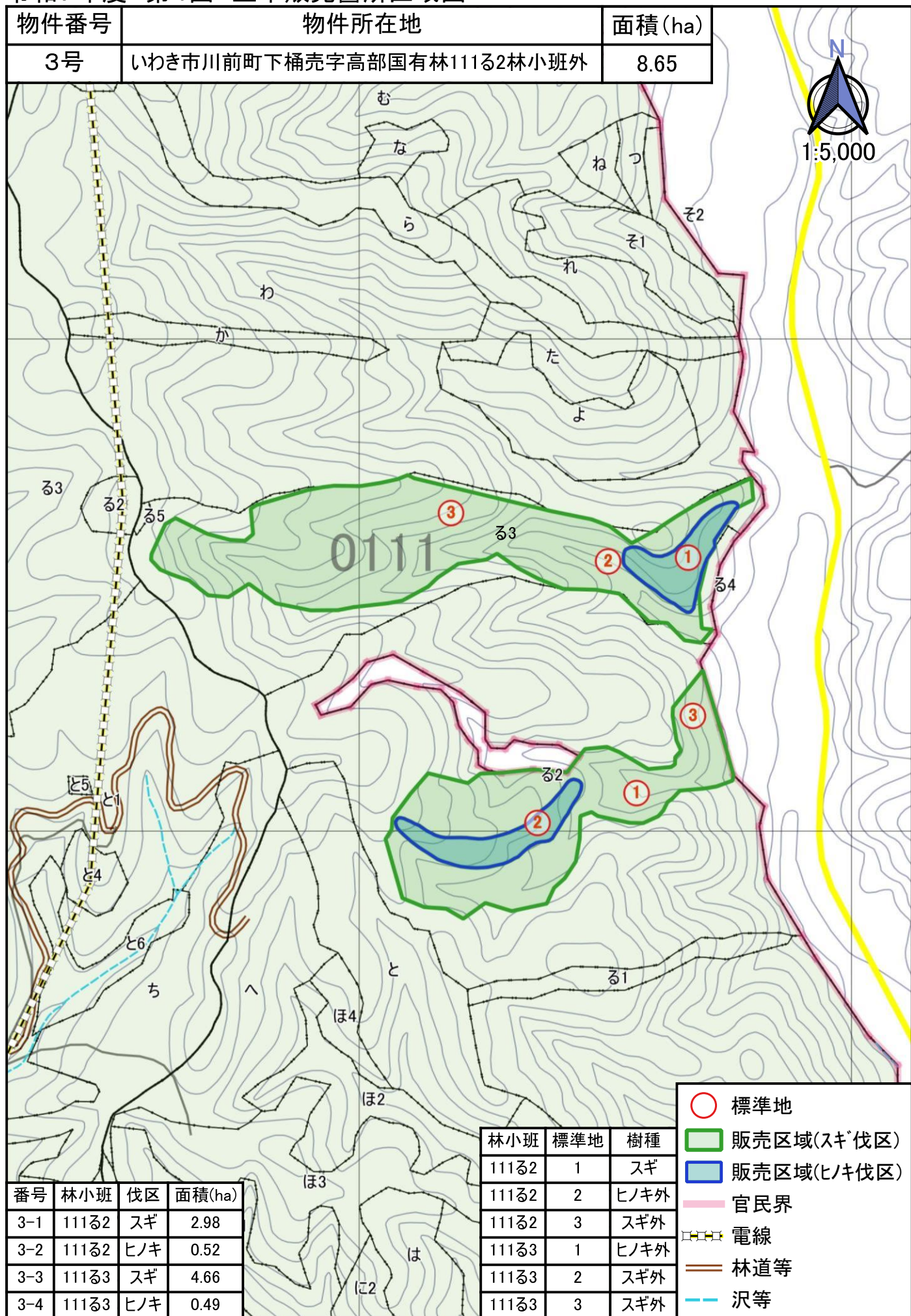


# 令和7年度 第4回 立木販売箇所位置図





令和7年度 第4回 立木販売箇所区域図



# 販売物件明細書

3-1

入札番号	物件所在地				面積(ha)	伐採種	森林事務所
3	いわき市川前町下桶売字高部国有林111る2林小班(スキ伐区)				2.98	皆伐	川前
樹種	種類	区分	本数	材積	<div>○ 分収造林契約箇所(普通林)</div> <div>○ 搬出期間 契約日より 36ヶ月</div> <div>○ 林齢 60 年</div> <div>○ 調査方法 標準地調査 次項参照</div> <div>○ 注意事項 本物件の調査数量は、標準地調査法により調査をしておりますので、本公告に記載している数量及び材積については、標準地の調査数量を面積比例した目安数量となります。入札にあたりましては、現物熟覧により入札をお願いします。</div> <div>○ 条件等 ・民地に隣接しているため誤伐に注意。  ・伐区間の介在地(民地部分)についても、部分林組合の意向により作業道等を作設することはできません。  ・関係林道:城木山林道</div>		
スギ	生立木	一般材	3,540	2,555.43			
一般材N計			3,540	2,555.43			
スギ	生立木	低質材	890	327.45			
低質材N計			890	327.45			
低質材L計			148	79.72			
合計			4,578	2,962.60			

### 3-1 標準地内立木調査結果(111る2\_\_0.04ha×2\_\_スギ外)

樹種	材種	径級	樹高	単材積	本数	実材積
スギ	一般材	14	13	0.11	1	0.11
スギ	一般材	14	15	0.12	1	0.12
スギ	一般材	14	16	0.13	1	0.13
スギ	一般材	18	17	0.22	1	0.22
スギ	一般材	18	19	0.25	2	0.50
スギ	一般材	18	20	0.26	1	0.26
スギ	一般材	18	21	0.28	1	0.28
スギ	一般材	20	20	0.32	1	0.32
スギ	一般材	20	21	0.34	1	0.34
スギ	一般材	20	22	0.36	3	1.08
スギ	一般材	20	24	0.39	1	0.39
スギ	一般材	22	20	0.39	1	0.39
スギ	一般材	22	21	0.41	1	0.41
スギ	一般材	22	22	0.43	1	0.43
スギ	一般材	22	23	0.46	2	0.92
スギ	一般材	24	21	0.48	1	0.48
スギ	一般材	24	22	0.50	4	2.00
スギ	一般材	24	23	0.53	4	2.12
スギ	一般材	24	24	0.56	2	1.12
スギ	一般材	24	25	0.59	1	0.59
スギ	一般材	26	22	0.58	2	1.16
スギ	一般材	26	23	0.61	5	3.05
スギ	一般材	26	24	0.64	7	4.48
スギ	一般材	26	25	0.67	1	0.67
スギ	一般材	26	28	0.77	1	0.77
スギ	一般材	28	22	0.66	2	1.32
スギ	一般材	28	23	0.69	4	2.76
スギ	一般材	28	24	0.73	3	2.19
スギ	一般材	28	25	0.77	2	1.54
スギ	一般材	28	27	0.84	1	0.84
スギ	一般材	30	19	0.63	1	0.63
スギ	一般材	30	22	0.74	1	0.74
スギ	一般材	30	23	0.78	1	0.78
スギ	一般材	30	24	0.82	4	3.28
スギ	一般材	30	25	0.86	1	0.86
スギ	一般材	30	26	0.90	2	1.80
スギ	一般材	32	23	0.86	2	1.72
スギ	一般材	32	24	0.90	3	2.70
スギ	一般材	32	25	0.94	3	2.82
スギ	一般材	32	26	0.98	2	1.96

樹種	材種	径級	樹高	単材積	本数	実材積
スギ	一般材	34	23	0.95	1	0.95
スギ	一般材	34	24	1.00	1	1.00
スギ	一般材	34	25	1.04	2	2.08
スギ	一般材	34	26	1.09	2	2.18
スギ	一般材	34	27	1.13	2	2.26
スギ	一般材	36	26	1.20	2	2.40
スギ	一般材	38	26	1.32	2	2.64
スギ	一般材	38	27	1.38	1	1.38
スギ	一般材	40	27	1.51	1	1.51
スギ	一般材	44	27	1.77	1	1.77
スギ	一般材	48	28	2.15	1	2.15
スギ	低質材	14	15	0.12	1	0.12
スギ	低質材	14	16	0.13	1	0.13
スギ	低質材	16	15	0.16	1	0.16
スギ	低質材	16	16	0.17	1	0.17
スギ	低質材	16	18	0.19	1	0.19
スギ	低質材	16	19	0.20	2	0.40
スギ	低質材	16	20	0.21	1	0.21
スギ	低質材	18	15	0.19	1	0.19
スギ	低質材	18	19	0.25	2	0.50
スギ	低質材	18	20	0.26	1	0.26
スギ	低質材	18	21	0.28	1	0.28
スギ	低質材	18	23	0.31	1	0.31
スギ	低質材	20	17	0.27	1	0.27
スギ	低質材	22	16	0.30	1	0.30
スギ	低質材	22	22	0.43	1	0.43
スギ	低質材	22	23	0.46	1	0.46
スギ	低質材	22	24	0.48	1	0.48
スギ	低質材	24	21	0.48	1	0.48
スギ	低質材	24	22	0.50	1	0.50
スギ	低質材	24	26	0.61	1	0.61
スギ	低質材	28	25	0.77	1	0.77
スギ	低質材	42	26	1.57	1	1.57
低質材L	低質材	18	18	0.21	1	0.21
低質材L	低質材	26	20	0.48	1	0.48
低質材L	低質材	28	20	0.55	1	0.55
低質材L	低質材	36	20	0.90	1	0.90

# 販売物件明細書

3-2

入札番号	物件所在地				面積(ha)	伐採種	森林事務所
3	いわき市川前町下桶売字高部国有林111る2林小班(ヒノキ伐区)				0.52	皆伐	川前
樹種	種類	区分	本数	材積	<div>○ 分収造林契約箇所(普通林)</div> <div>○ 搬出期間 契約日より 36ヶ月</div> <div>○ 林齢 60 年</div> <div>○ 調査方法 標準地調査 次項参照</div> <div>○ 注意事項 本物件の調査数量は、標準地調査法により調査をしておりますので、本公告に記載している数量及び材積については、標準地の調査数量を面積比例した目安数量となります。入札にあたりましては、現物熟覧により入札をお願いします。</div> <div>○ 条件等 ・民地に隣接しているため誤伐に注意。  ・伐区間の介在地(民地部分)についても、部分林組合の意向により作業道等を作設することはできません。  ・関係林道:城木山林道</div>		
スギ	生立木	一般材	13	3.51			
ヒノキ	生立木	一般材	364	131.95			
アカマツ	生立木	一般材	13	13.00			
一般材N計			390	148.46			
スギ	生立木	低質材	104	21.45			
ヒノキ	生立木	低質材	377	112.06			
アカマツ	生立木	低質材	26	20.80			
低質材N計			507	154.31			
低質材L計	生立木	低質材	13	0.65			
合計			910	303.42			



### 3-2 標準地内立木調査結果(111る2\_\_0.04ha\_\_ヒノキ外)

樹種	材種	径級	樹高	単材積	本数	実材積
スギ	一般材	20	17	0.27	1	0.27
スギ	低質材	10	12	0.05	1	0.05
スギ	低質材	14	14	0.11	1	0.11
スギ	低質材	14	16	0.13	2	0.26
スギ	低質材	20	17	0.27	2	0.54
スギ	低質材	20	19	0.30	1	0.30
スギ	低質材	22	20	0.39	1	0.39
ヒノキ	一般材	16	18	0.19	2	0.38
ヒノキ	一般材	18	13	0.17	1	0.17
ヒノキ	一般材	18	14	0.18	1	0.18
ヒノキ	一般材	18	15	0.19	1	0.19
ヒノキ	一般材	18	18	0.23	2	0.46
ヒノキ	一般材	18	19	0.25	1	0.25
ヒノキ	一般材	20	13	0.21	1	0.21
ヒノキ	一般材	20	18	0.29	2	0.58
ヒノキ	一般材	20	19	0.30	1	0.30
ヒノキ	一般材	20	20	0.32	2	0.64
ヒノキ	一般材	22	19	0.37	2	0.74
ヒノキ	一般材	22	20	0.39	2	0.78
ヒノキ	一般材	22	21	0.41	1	0.41
ヒノキ	一般材	24	18	0.40	1	0.40
ヒノキ	一般材	24	20	0.45	3	1.35
ヒノキ	一般材	24	21	0.48	1	0.48
ヒノキ	一般材	26	21	0.55	1	0.55
ヒノキ	一般材	26	22	0.58	1	0.58
ヒノキ	一般材	30	22	0.75	2	1.50
ヒノキ	低質材	12	19	0.11	1	0.11
ヒノキ	低質材	14	12	0.10	1	0.10
ヒノキ	低質材	14	14	0.11	2	0.22
ヒノキ	低質材	14	17	0.14	1	0.14
ヒノキ	低質材	14	18	0.14	1	0.14
ヒノキ	低質材	16	12	0.12	1	0.12
ヒノキ	低質材	16	15	0.16	1	0.16
ヒノキ	低質材	16	17	0.18	1	0.18
ヒノキ	低質材	16	18	0.19	3	0.57
ヒノキ	低質材	16	19	0.20	1	0.20
ヒノキ	低質材	18	19	0.25	1	0.25
ヒノキ	低質材	20	18	0.29	1	0.29
ヒノキ	低質材	20	19	0.30	1	0.30
ヒノキ	低質材	20	20	0.32	1	0.32

樹種	材種	径級	樹高	単材積	本数	実材積
ヒノキ	低質材	22	17	0.32	1	0.32
ヒノキ	低質材	22	18	0.34	1	0.34
ヒノキ	低質材	22	19	0.37	1	0.37
ヒノキ	低質材	22	21	0.41	2	0.82
ヒノキ	低質材	24	18	0.40	1	0.40
ヒノキ	低質材	24	20	0.45	1	0.45
ヒノキ	低質材	24	21	0.48	2	0.96
ヒノキ	低質材	26	20	0.52	1	0.52
ヒノキ	低質材	28	20	0.59	1	0.59
ヒノキ	低質材	30	22	0.75	1	0.75
アカマツ	一般材	32	27	1.00	1	1.00
アカマツ	低質材	18	22	0.28	1	0.28
アカマツ	低質材	38	26	1.32	1	1.32
低質材L	低質材	10	13	0.05	1	0.05

# 販売物件明細書

3-3

入札番号	物件所在地				面積(ha)	伐採種	森林事務所
3	いわき市川前町下桶売字高部国有林111る3林小班(スキ伐区)				4.66	皆伐	川前
樹種	種類	区分	本数	材積	<div>○ 分収造林契約箇所(普通林)</div> <div>○ 搬出期間 契約日より 36ヶ月</div> <div>○ 林齢 59 年</div> <div>○ 調査方法 標準地調査 次項参照</div> <div>○ 注意事項 本物件の調査数量は、標準地調査法により調査をしておりますので、本公告に記載している数量及び材積については、標準地の調査数量を面積比例した目安数量となります。入札にあたりましては、現物熟覧により入札をお願いします。</div> <div>○ その他条件等 ・民地に隣接しているため誤伐に注意。  ・伐区間の介在地(民地部分)についても、部分林組合の意向により作業道等を作設することはできません。  ・関係林道:城木山林道</div>		
スギ	生立木	一般材	3,317	3,299.37			
一般材N計			3,317	3,299.37			
スギ	生立木	低質材	1,801	1,242.52			
低質材N計			1,801	1,242.52			
低質材L計	生立木	低質材	174	37.29			
合計			5,292	4,579.18			



### 3-3 標準地内立木調査結果(111る3\_\_0.04ha×2\_\_スギ外)

樹種	材種	径級	樹高	単材積	本数	実材積
スギ	一般材	14	14	0.11	1	0.11
スギ	一般材	14	15	0.12	1	0.12
スギ	一般材	16	14	0.15	1	0.15
スギ	一般材	16	15	0.16	1	0.16
スギ	一般材	16	16	0.17	1	0.17
スギ	一般材	20	21	0.34	1	0.34
スギ	一般材	22	21	0.41	2	0.82
スギ	一般材	22	23	0.46	3	1.38
スギ	一般材	24	17	0.37	2	0.74
スギ	一般材	24	22	0.50	1	0.50
スギ	一般材	26	26	0.70	1	0.70
スギ	一般材	28	23	0.69	1	0.69
スギ	一般材	28	24	0.73	3	2.19
スギ	一般材	28	26	0.80	1	0.80
スギ	一般材	30	21	0.70	1	0.70
スギ	一般材	30	24	0.82	2	1.64
スギ	一般材	30	26	0.90	2	1.80
スギ	一般材	32	23	0.86	1	0.86
スギ	一般材	32	24	0.90	1	0.90
スギ	一般材	32	25	0.94	1	0.94
スギ	一般材	32	26	0.98	1	0.98
スギ	一般材	34	23	0.95	1	0.95
スギ	一般材	34	24	1.00	2	2.00
スギ	一般材	34	25	1.04	1	1.04
スギ	一般材	34	26	1.09	1	1.09
スギ	一般材	34	28	1.18	2	2.36
スギ	一般材	36	24	1.10	1	1.10
スギ	一般材	36	26	1.20	1	1.20
スギ	一般材	38	24	1.22	3	3.66
スギ	一般材	38	27	1.38	1	1.38
スギ	一般材	38	28	1.43	1	1.43
スギ	一般材	40	25	1.39	1	1.39
スギ	一般材	40	27	1.51	1	1.51
スギ	一般材	40	28	1.57	1	1.57
スギ	一般材	42	25	1.51	1	1.51
スギ	一般材	42	26	1.57	1	1.57
スギ	一般材	42	27	1.63	3	4.89
スギ	一般材	44	25	1.64	1	1.64
スギ	一般材	44	28	1.84	1	1.84
スギ	一般材	46	25	1.78	1	1.78

樹種	材種	径級	樹高	単材積	本数	実材積
スギ	一般材	46	28	1.99	2	3.98
スギ	一般材	46	29	2.06	1	2.06
スギ	低質材	10	10	0.04	1	0.04
スギ	低質材	10	12	0.05	1	0.05
スギ	低質材	12	11	0.07	1	0.07
スギ	低質材	12	12	0.07	2	0.14
スギ	低質材	14	14	0.11	1	0.11
スギ	低質材	14	15	0.12	1	0.12
スギ	低質材	16	14	0.15	1	0.15
スギ	低質材	16	15	0.16	1	0.16
スギ	低質材	18	15	0.19	1	0.19
スギ	低質材	18	17	0.22	1	0.22
スギ	低質材	22	22	0.43	2	0.86
スギ	低質材	24	20	0.45	1	0.45
スギ	低質材	24	21	0.48	1	0.48
スギ	低質材	24	24	0.56	1	0.56
スギ	低質材	26	17	0.43	1	0.43
スギ	低質材	26	19	0.49	1	0.49
スギ	低質材	28	19	0.55	1	0.55
スギ	低質材	30	24	0.82	1	0.82
スギ	低質材	32	30	1.14	1	1.14
スギ	低質材	34	24	1.00	1	1.00
スギ	低質材	34	25	1.04	1	1.04
スギ	低質材	36	27	1.25	1	1.25
スギ	低質材	36	28	1.30	1	1.30
スギ	低質材	38	29	1.49	1	1.49
スギ	低質材	40	25	1.39	1	1.39
スギ	低質材	40	27	1.51	1	1.51
スギ	低質材	42	25	1.51	2	3.02
スギ	低質材	48	30	2.30	1	2.30
低質材L	低質材	12	13	0.07	1	0.07
低質材L	低質材	18	16	0.19	1	0.19
低質材L	低質材	22	22	0.38	1	0.38

# 販売物件明細書

3-4

入札番号	物件所在地				面積(ha)	伐採種	森林事務所
3	いわき市川前町下桶売字高部国有林111る3林小班(ヒノ伐区)				0.49	皆伐	川前
樹種	種類	区分	本数	材積	<div>○ 分収造林契約箇所(普通林)</div> <div>○ 搬出期間 契約日より 36ヶ月</div> <div>○ 林齢 59 年</div> <div>○ 調査方法 標準地調査 次項参照</div> <div>○ 注意事項 本物件の調査数量は、標準地調査法により調査をしておりますので、本公告に記載している数量及び材積については、標準地の調査数量を面積比例した目安数量となります。入札にあたりましては、現物熟覧により入札をお願いします。</div> <div>○ その他条件等 ・民地に隣接しているため誤伐に注意。  ・伐区間の介在地(民地部分)についても、部分林組合の意向により作業道等を作設することはできません。  ・関係林道:城木山林道</div>		
ヒノキ	生立木	一般材	674	223.24			
一般材N計			674	223.24			
ヒノキ	生立木	低質材	304	72.81			
アカマツ	生立木	低質材	12	4.53			
低質材N計			316	77.34			
合計			990	300.58			



### 3-4 標準地内立木調査結果(111る3\_\_0.04ha\_\_ヒノキ外)

樹種	材種	径級	樹高	単材積	本数	実材積
ヒノキ	一般材	16	14	0.14	3	0.42
ヒノキ	一般材	16	15	0.16	1	0.16
ヒノキ	一般材	16	16	0.17	1	0.17
ヒノキ	一般材	16	18	0.19	1	0.19
ヒノキ	一般材	18	14	0.18	1	0.18
ヒノキ	一般材	18	15	0.19	2	0.38
ヒノキ	一般材	18	16	0.21	1	0.21
ヒノキ	一般材	18	17	0.22	2	0.44
ヒノキ	一般材	18	18	0.23	5	1.15
ヒノキ	一般材	18	19	0.25	4	1.00
ヒノキ	一般材	20	15	0.24	1	0.24
ヒノキ	一般材	20	16	0.25	4	1.00
ヒノキ	一般材	20	17	0.27	1	0.27
ヒノキ	一般材	20	19	0.30	2	0.60
ヒノキ	一般材	20	20	0.32	2	0.64
ヒノキ	一般材	20	22	0.35	1	0.35
ヒノキ	一般材	22	15	0.28	1	0.28
ヒノキ	一般材	22	16	0.30	1	0.30
ヒノキ	一般材	22	18	0.34	1	0.34
ヒノキ	一般材	22	20	0.39	3	1.17
ヒノキ	一般材	22	21	0.41	3	1.23
ヒノキ	一般材	22	22	0.43	1	0.43
ヒノキ	一般材	24	20	0.45	2	0.90
ヒノキ	一般材	24	21	0.48	3	1.44
ヒノキ	一般材	24	22	0.50	2	1.00
ヒノキ	一般材	26	21	0.55	1	0.55
ヒノキ	一般材	26	22	0.58	2	1.16
ヒノキ	一般材	28	18	0.53	1	0.53
ヒノキ	一般材	28	23	0.70	1	0.70
ヒノキ	一般材	30	23	0.79	1	0.79
ヒノキ	低質材	10	12	0.05	1	0.05
ヒノキ	低質材	10	14	0.06	1	0.06
ヒノキ	低質材	14	12	0.10	1	0.10
ヒノキ	低質材	14	13	0.10	1	0.10
ヒノキ	低質材	14	14	0.11	1	0.11
ヒノキ	低質材	16	12	0.12	1	0.12
ヒノキ	低質材	16	16	0.17	3	0.51
ヒノキ	低質材	16	17	0.18	1	0.18
ヒノキ	低質材	18	15	0.19	2	0.38
ヒノキ	低質材	18	16	0.21	1	0.21

樹種	材種	径級	樹高	単材積	本数	実材積
ヒノキ	低質材	18	19	0.25	1	0.25
ヒノキ	低質材	20	15	0.24	1	0.24
ヒノキ	低質材	20	17	0.27	2	0.54
ヒノキ	低質材	20	19	0.30	1	0.30
ヒノキ	低質材	20	21	0.33	2	0.66
ヒノキ	低質材	22	16	0.30	1	0.30
ヒノキ	低質材	22	20	0.39	1	0.39
ヒノキ	低質材	22	21	0.41	1	0.41
ヒノキ	低質材	24	21	0.48	1	0.48
ヒノキ	低質材	26	21	0.55	1	0.55
アカマツ	低質材	24	17	0.37	1	0.37