

完了後の評価個表

| | |
|------|----|
| 整理番号 | 10 |
|------|----|

| | | | |
|---------|------------------|---------|----------------|
| 事業名 | 森林環境保全整備事業 | 都道府県 | 福井県 |
| 地域（地区）名 | えちぜん 越前 | 事業実施主体 | 市町、森林組合、森林所有者等 |
| 関係市町村 | ふくい 福井市ほか10市町 | 管理主体 | 市町、森林組合、森林所有者等 |
| 事業実施期間 | H23年度～H27年度（5年間） | 完了後経過年数 | 5年 |

| | |
|-----------------|--|
| <p>事業の概要・目的</p> | <p>本地区は、福井県の北部の嶺北地域に位置し、福井市をはじめ7市4町から構成されている。本地区の北部は石川県、東部は岐阜県に、南部は若狭森林計画区に、西部は日本海に面している。</p> <p>本地区の森林面積は22.5万haで、総土地面積の73%を占めている。このうち民有林面積は19.3万ha（森林面積の86%）であり、スギを主とした人工林は8.7万ha（民有林面積の45%）となっている。</p> <p>また本地区の林道延長は1,639km、林道密度は8.5m/haとなっているほか、森林作業道も整備されている。</p> <p>現在、本地区の人工林については、間伐対象森林（Ⅲ～Ⅶ齢級）が6.3万ha（人工林の72%）を占め、資源が充実しつつある一方、所有規模が小さく、境界が不明確などの要因により、間伐等の森林施業が進まない地域も多い。</p> <p>このため、施業地の集約化や林内路網の整備を進め、搬出間伐等の森林施業を計画的かつ効率的に実施したことにより、県産間伐材生産量の増加を図るとともに、水源涵養機能等の森林の持つ多面的機能が持続的に発揮され、災害に強い健全な森林づくりの推進を行った。</p> <p>・主な事業内容 森林整備：8,500ha 人工造林、下刈り、雪起し、枝打ち、除伐、保育間伐、間伐等 路網整備：1,954m 林道開設、改良</p> <p>・総事業費 13,814,787千円（税抜き12,977,579千円） （平成22年度の評価時点 7,500,000千円（税抜き 7,142,858千円））</p> |
|-----------------|--|

| | |
|--------------------------------|--|
| <p>① 費用対効果分析の算定基礎となった要因の変化</p> | <p>令和3年度時点における費用便益分析の結果は以下の通りである。</p> <p>なお、事前評価で算出した総便益および総費用と完了後の評価で算出した総便益および総費用の差異については、労務単価の上昇や優先度の高い箇所から森林整備を実行したことに伴う事業量の変動等によるものである。さらに、間伐においては、資源の充実から伐採する立木が大径化したことにより出材量が増加し、資源の有効活用を図るための搬出に伴う路網作設費用がかかり増しとなったことが原因と考えられる。</p> <p style="text-align: center;">総便益（B）56,232,928千円（平成22年度の評価時点65,438,045千円※）</p> |
|--------------------------------|--|

| | |
|---------------------|--|
| | <p>総費用 (C) 26,747,081 千円 (平成 22 年度の評価時点 13,958,897 千円※)</p> <p>分析結果 (B/C) 2.10 (平成 22 年度の評価時点 4.68※)</p> |
| ② 事業効果の発現状況 | <ul style="list-style-type: none"> ・間伐等により 8,500ha の森林が整備され、水源涵養、山地保全等、森林の有する公益的機能の維持促進が図られた。また、列状間伐や高性能林業機械の導入により効率的な森林整備が可能となり、木材が安定的に供給された。 ・林道 (林業専用道) の開設、改良によって 1,954m の路網が整備され、車両が通行可能となったことにより、森林整備の事業地までの通勤時間の短縮や資材運搬等が容易となった。また、大型車両による木材運搬が可能となり、搬出コスト低減による木材生産の経費縮減が図られた。 ・森林整備、路網整備事業の実施により雇用の場が提供され、地域の社会経済に貢献した。 |
| ③ 事業により整備された施設の管理状況 | <ul style="list-style-type: none"> ・整備された森林は、森林経営計画等により継続して適切に管理しており、良好な管理状況にある。 ・整備された路網は、適切に維持・管理しており、間伐等の事業を実施する際には、草刈りや路面の整備等を行い、維持管理状況は良好である。 |
| ④ 事業実施による環境の変化 | <p>森林整備の実施により良好な森林が形成され、水源涵養、山地保全、木材等の林産物の安定供給等、様々な公益的機能が発揮されている。</p> |
| ⑤ 社会経済情勢の変化 | <p>本地区の森林整備の中心を担う森林組合作業員数は平成 22 年度 323 人から令和元年度は 208 人に減少している。</p> <p>そうした状況の中、平成 28 年に開校した「ふくい林業カレッジ」等を通じた担い手の確保と効率的で生産性の高い高性能林業機械の導入が必要となっている。さらに森林施業に資する林道、林業専用道、森林作業道の連結によって効率的、効果的な森林施業を推進することが必要である。</p> <p>また、県内では平成 28 年にバイオマス発電所が稼働し、木材需要が拡大しており、今後木材の安定的な供給を通じて、ますます地域経済の振興に寄与していくことが求められている。</p> |
| ⑥ 今後の課題等 | <p>充実した豊かな森林資源を有効活用するため、路網を計画的に整備し、間伐を加速化するとともにゾーニングにより木材生産に適した場所での主伐・再造林による循環型林業経営の推進が必要である。そのために耐久性と利便性に富む路網整備に取り組むとともに低コスト造林、育林方法を確立・推進することが重要である。</p> <p>また森林所有者に対しては、コミュニティ林業を拡大し、施業集約化や計画的な主伐を推進していく必要がある。</p> <p>地元の意見：</p> <p>(福井県)</p> <p>森林整備事業の実施により水源涵養や山地保全等の公益的機能の発揮に寄与している。</p> <p>(大野市)</p> <p>森林整備の推進にあたっては、森林計画制度の適切な運用を通じ、森林施業の効率化などによる林業採算性の向上、林業や木材産業関係者の連携強化のもとでの県産材の需要拡大、さらには「森林は市民の共有財産である」という認識のもと、森林整備支援に対する市民意識の醸成を図ることが必要である。</p> <p>(森林総合監理士)</p> |

| | |
|-------------|---|
| | <p>充実した豊かな森林資源を有効活用するためには、「木材の持続的な生産」や「森林の多面的機能の発揮」などの森林を目的ごとにゾーニングし、それに応じた森林整備を推進することが重要であり、特に木材生産に適した場所では、路網を計画的に整備し、主伐・再造林による循環型林業経営を進める必要がある。</p> |
| <p>評価結果</p> | <p>必要性： 間伐等の森林整備等を通じて、水源涵養機能や山地保全等が図られ、地域における水源地や土砂の流出防止等に重要な役割を果たしており、事業の必要性は認められる。</p> <p>効率性： 森林整備では現地の状況を踏まえた効率的な作業システムにより、また路網整備では集材効率の悪い箇所に路網を開設することにより、コスト縮減が図られており、費用便益分析の結果からも効率性が認められている。</p> <p>有効性： 森林資源の現況や路網の整備状況を踏まえた計画的な事業の実施により、森林の有する多面的機能が向上し、引き続きその効果が継続されていることから、事業の有効性が認められる。</p> |

※平成 22 年度の評価時点における数値については、消費税を含んだ数値である。

便 益 集 計 表

(森林整備事業)

事業名：森林環境保全整備事業

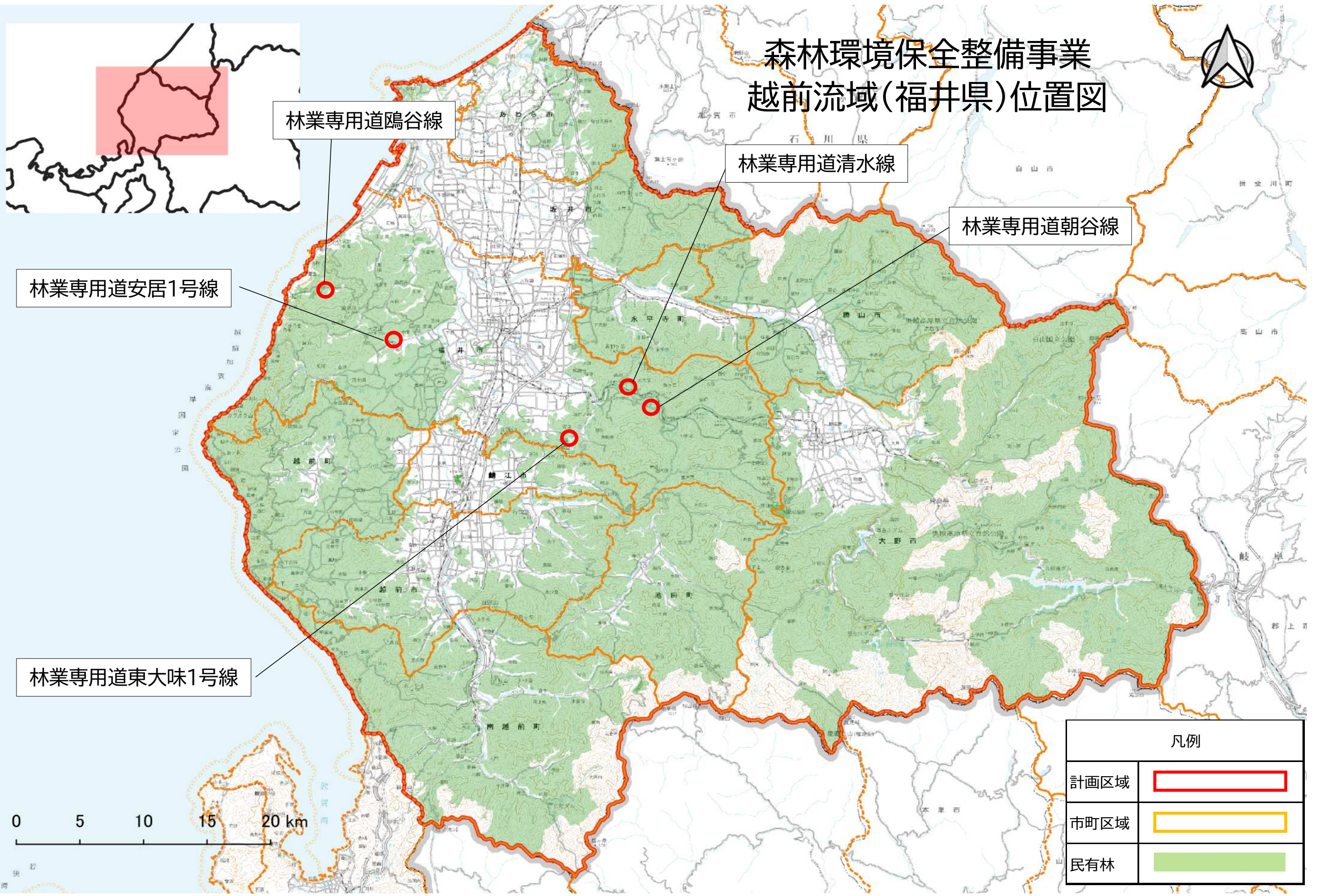
都道府県名：福井県

地域(地区)名：越前

(単位：千円)

| 大 区 分 | 中 区 分 | 評価額 | 備 考 |
|-------------|---|------------|-----|
| 水源涵養便益 | 洪水防止便益 | 13,836,276 | |
| | 流域貯水便益 | 4,777,613 | |
| | 水質浄化便益 | 17,415,183 | |
| 山地保全便益 | 土砂流出防止便益 | 9,529,104 | |
| 環境保全便益 | 炭素固定便益 | 7,140,151 | |
| 木材生産等便益 | 木材生産確保・増進便益 | 2,910,090 | |
| 森林整備経費縮減等便益 | 森林管理等経費縮減便益 | 12,494 | |
| | 森林整備促進便益 | 612,017 | |
| 総 便 益 (B) | | 56,232,928 | |
| 総 費 用 (C) | | 26,747,081 | |
| 費用便益比 | $B \div C = \frac{56,232,928}{26,747,081} = 2.10$ | | |

森林環境保全整備事業 越前流域(福井県)位置図



| 凡例 | |
|------|--|
| 計画区域 | |
| 市町区域 | |
| 民有林 | |