

完了後の評価個表

整理番号	9-1
------	-----

事業名	森林居住環境整備事業	都道府県	山梨県
ふりがな 地域(地区)名	きょうなんなんぶ 峡南南部	事業実施主体	山梨県
関係市町村	身延町、南部町	管理主体	身延町、南部町
事業実施期間	H14～H19 (6年間)	完了後経過年数	6年

事業の概要・目的	<p>① 位置等 本地区は、甲府盆地の南、山梨県の南部に位置している。地区のほぼ中央を富士川が南流しており、北は御坂山系の南端にあたり、東は本栖湖を経て静岡県富士宮市に接し、西は身延山を経て静岡市に接する、総面積50,263haの地区である。標高は70mから1,989mの間にあり、平均気温は14.6℃で降水量は2,470mmと比較的多い地帯である。</p> <p>② 森林の状況 本地区の森林面積は42,007haで、総面積の83.5%を占めている。内訳は、民有林面積29,845ha、県有林9,638ha、国有林2,524haであり、人工林率は約52%である。</p> <p>③ 当地区を整備する目的・意義 当地区の人工林は、8齢級(40年生)以上の林分も多く分布するなど、森林の蓄積は着実に増加し、その多くは水源の涵養や土砂の流出防備、木材の生産機能の充実に資する。そのため森林整備が求められている。ただ、長引く木材価格の低迷から森林所有者の森林整備に対する意欲の低いことや、森林整備を効率的に実施するための基幹的な林道等の路網が十分でなかったこともあり、適切な森林施業への遅れが目立っていた。 このため、森林の公益的機能の高度発揮を目的として、森林施業が必要な森林への到達時間の短縮、労働力や資材の効率的な移動等により林業労働の軽減及び森林施業コストの低減を図り、適切な森林整備を促進することを目的に、身延町(旧下部町)廻沢地区をはじめとする身延町内の4つの地区と南部町八木沢地区を連絡する線形で林道を整備した。</p> <p>(事業概要) 森林基幹道整備</p> <p>① 三石山線 車道幅員 4.0m 開設延長 10,065m 利用区域面積 3,710ha</p> <p>② 析代釜額線 車道幅員 3.0m 開設延長 639m 利用区域面積 580ha</p> <p>総事業費 3,325,000千円 (当初総事業費 2,954,000千円)</p>
----------	-------------------------------------------------------------------------------------------------------------------------------------------------------------------------------------------------------------------------------------------------------------------------------------------------------------------------------------------------------------------------------------------------------------------------------------------------------------------------------------------------------------------------------------------------------------------------------------------------------------------------------------------------------------------------------------------------------------------------------------------------------------------------------------------------------------------------------------------------------------------------------------

① 費用対効果分析の算定基礎となった要因の変化	<p>平成25年時点における費用対効果分析の結果は以下のとおりである。 森林基幹道整備において、早期完成を図るため、計画期間内の事業費を増額したことや、森林整備に要する費用を計上したことにより総費用が増加した。</p> <p>総便益(B) 9,435,982千円 (事業採択時総便益 8,622,989千円)</p> <p>総費用(C) 6,018,672千円 (事業採択時総費用 3,274,710千円)</p> <p>分析結果(B/C) 1.57 (事業採択時分析結果 2.63)</p>
-------------------------	------------------------------------------------------------------------------------------------------------------------------------------------------------------------------------------------------------------------------------------------------------

② 事業効果の発現状況	<p>① 林道により施業地へのアクセスが容易になり、林業従事者の労働条件の改善が図られ、森林所有者の林業経営に対する意欲が向上している。</p> <p>② 人工林に対する間伐等の実施が進んでいる。</p> <p>③ 台風発生時において、町道の通行止時の迂回路として林道が利用され、住民の生活環境が確保された。</p> <p>④ 集落間林道の整備により山村集落住民の生活の利便性が向上した。</p>
-------------	--------------------------------------------------------------------------------------------------------------------------------------------------------------------------------------------------------

③ 事業により整備された施設の管理状況	<p>当事業により整備された林道は、身延町が定めた管理条例に基づき適切に管理されている。また、側溝清掃や草刈等の作業は毎年行われており、維持管理状況は良好である。</p>
---------------------	---------------------------------------------------------------------------------------

④ 事業実施による環境の変化	<p>林道整備により、施業地までの到達時間の短縮等により林業従事者の労働条件の改善や作業コストが低減され、森林所有者の森林整備に対する意欲が向上し、効果的な森林整備が実施されており、健全な森林が育成されている。</p> <p>林道整備による野生動植物の生息・生育環境の悪化、渓流水の流量の減少などの影響は見受けられない。</p>
----------------	----------------------------------------------------------------------------------------------------------------------------------------------------------------------

<p>⑤ 社会経済情勢の変化</p>	<p>林道が整備されたことにより、高性能林業機械や大型の運搬車両の乗り入れが可能となり、労働条件の改善や作業コストの低減が図られ、より一層の森林整備の促進が期待されている。</p>
<p>⑥ 今後の課題等</p>	<p>森林所有者の森林整備の取り組みや林業経営意欲も除々にではあるが改善されてきている。しかし、木材価格の低迷により、必要な間伐等の整備が十分とはいえない状況である。</p> <p>今後も当該林道の整備により、施業の集約化や高性能林業機械の利用を進め、効率的かつ低コストな施業の推進を図る必要がある。</p> <ul style="list-style-type: none"> ・ 地元の意見： 林道が整備されたことにより、森林へのアクセスが改善されたため、適切な森林整備が実施され、水源の涵養や山地災害防止等の公益的機能が増進されるとともに木材の安定供給に寄与している。（山梨県） <p style="text-align: center;">林道整備により森林整備が促進され、また通行の安全や地域生活の安定が確保されている。（身延町）</p>
<p>評価結果</p>	<ul style="list-style-type: none"> ・ 必要性： 森林整備を効率的に行うための基盤となる林道等路網整備や森林施業による水源の涵養や山地防災等公益的機能の高度発揮が求められている。また、当地区は山間奥地にあり、集落は急峻は山間斜面に点在している。このことからインフラ整備が遅れた地域遊民の生活基盤の整備が求められており、必要性が認められる。 ・ 効率性： 林道計画に当たっては、現地の応じた最も効果的かつ効率的な工種・工法で実施しており、事業実施に当たってもコスト縮減が図られたことから、事業の効率性が認められる。 ・ 有効性： 林道が整備されたことにより、森林へのアクセスが容易となり、労働条件の向上・作業コストの縮減が図られ、より一層の森林整備の促進がされており、今後も効果の発現が見込まれる。また、山間集落を連絡するルートであり災害時の迂回路として機能していることから、事業の有効性が認められる。

便 益 集 計 表

(森林整備事業)

事業名：森林居住環境整備事業

都道府県名：山梨県

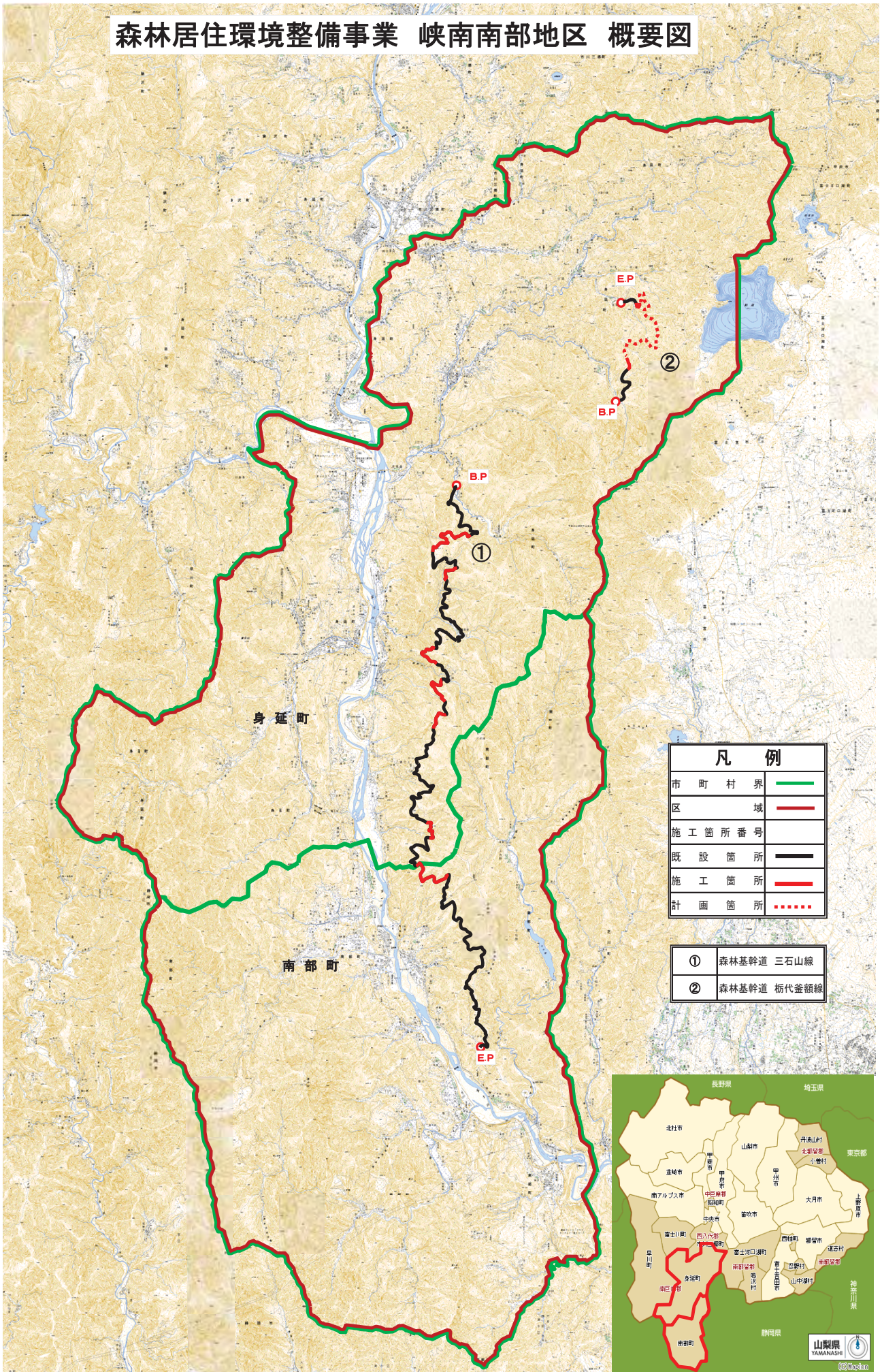
地域(地区)名：^{きょうななんぶ} 峡南南部

(単位：千円)

大 区 分	中 区 分	評 価 額	備 考
木材生産等便益	木材生産等経費縮減便益	237,953	
	木材利用増進便益	289,551	
	木材生産確保・増進便益	818,923	
森林整備経費縮減等便益	造林作業経費縮減便益	10,697	
	治山経費縮減便益	5,620,648	
	森林管理等経費縮減便益	75,418	
	森林整備促進便益	2,382,792	
総 便 益 (B)		9,435,982	
総 費 用 (C)		6,018,672	
費用便益比	$B \div C = \frac{9,435,982}{6,018,672} = 1.57$		

(注)便益額算定方法は、代表路線を表示しています。

森林居住環境整備事業 峡南南部地区 概要図



凡例	
市 町 村 界	— (Green line)
区 域	— (Red line)
施工箇所番号	
既設箇所	— (Black line)
施工箇所	— (Red line)
計画箇所	— (Dotted red line)

①	森林基幹道 三石山線
②	森林基幹道 栃代釜額線

