

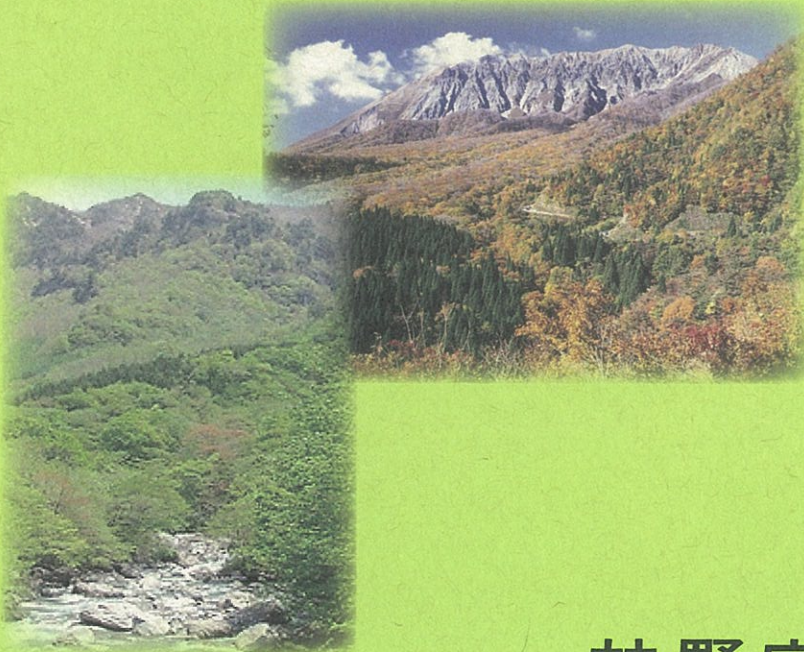


国民の森^も林^り
国有林

白神山地

ごぞんじですか？

国有林は、みんなの財産です
この大切な森林を林野庁が
責任を持って管理しています



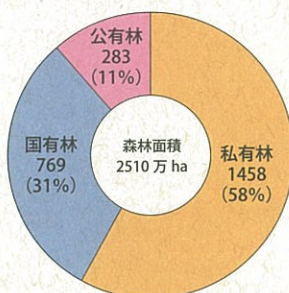
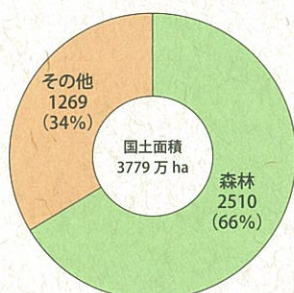
林野庁

私たちみんなの森林「国有林」

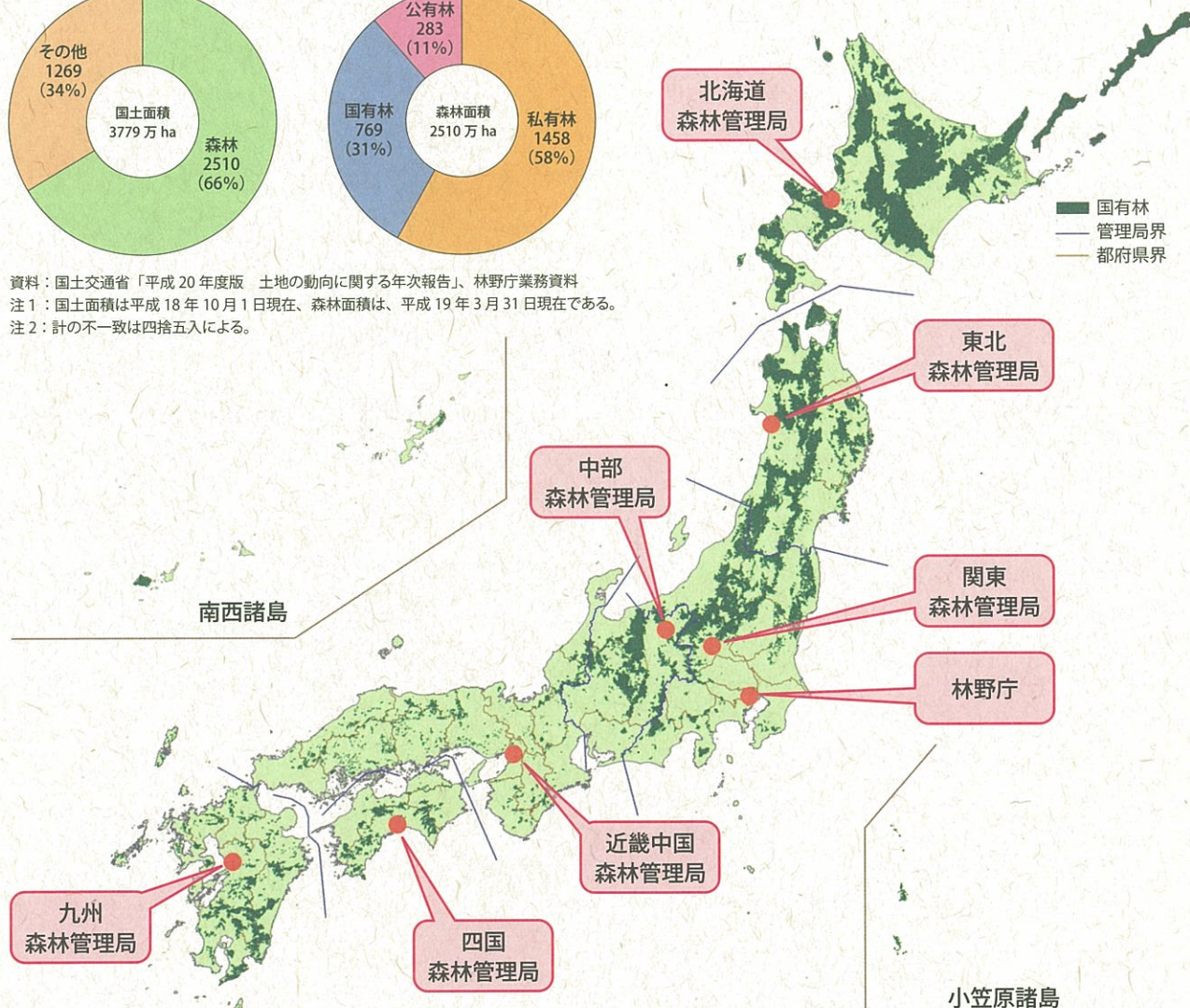
世界有数の森林国といわれている日本。その国土面積の約7割は森林です。そして、この森林の約3割を占めているのが「国有林」です。「国有林」は全国各地に広がり、その多くは奥地の急峻な山脈や水源地にあって、良質な水の供給、土砂災害の防止・軽減、地球温暖化の防止、生物多様性の保全など私たちが生活していくうえで大変重要な働きをしています。

国有林の管理経営にあたっては、こうした公益的機能を将来にわたって発揮していくことを目的に、適切な管理経営に努めています。

国有林は、国土の約2割、森林の約3割を占めています。



資料：国土交通省「平成20年度版 土地の動向に関する年次報告」、林野庁業務資料
 注1：国土面積は平成18年10月1日現在、森林面積は、平成19年3月31日現在である。
 注2：計の不一致は四捨五入による。



国有林の多くは、急峻な奥山などにまとまって分布しています。

保安林とは

水源かん養、土砂の流出や崩壊の防備、生活環境の保全・形成などの目的を達成するため、森林法に基づいて農林水産大臣などが指定する森林。

また、国有林には、学術研究や風景的に重要である原生的な天然林が広く分布し、多くの野生動植物の生息域として重要な森林もたくさんあります。こうしたことは、保安林の約6割、世界自然遺産登録地域のほぼ全域が「国有林」であることから分かります。

期待される機能に応じた適切な管理経営の推進



森林の調査

国有林では、日々、森林官などの森林技術者が現地の森林の調査や巡視を行っています。森林が健全な状況に保たれ期待される機能が十分に発揮されているかどうかを把握し、機能の促進や回復にむけて森林整備や保全など適切な管理経営に努めています。

※森林官は司法警察員として、国有林内での盗伐、不法投棄、高山植物の採取などの違法行為に対して捜査・取締も行ってきます。

森林情報ポスト

国有林では、世界自然遺産地域にも登録されている貴重な森林生態系を適切に保全管理するために、入山者の皆さんから立木の損傷や伐採等の異常を発見した場合、携帯電話で情報を提供していただく「森林情報ポスト」を次の地域で設置・運用しております。

世界自然遺産地域の保全管理に、皆様のご協力をお願いいたします。

森林情報ポストアドレス

白神山地：tohoku_shinrinjoho@rinya.maff.go.jp

知 床：hokkaido_shinrinjoho@rinya.maff.go.jp

屋 久 島：kyusyu_shinrinjoho@rinya.maff.go.jp

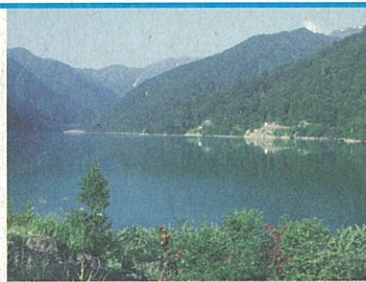
国有林の森林の区分

国有林にはいろいろな森林がありますが、重点的に発揮させるべき機能によって3つの類型に区分し、適切で効率的な管理経営を行っています。

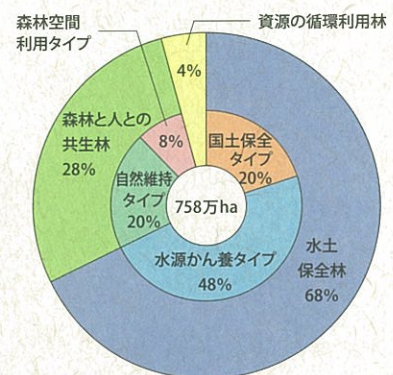
水土保持林

(国土保全タイプ、水源かん養タイプ)
土砂崩れを防ぎ、水を貯える

土砂崩れの防止といった国土の保全、水源のかん養など、安全で安心な国民生活の維持を重視して森林を守り育てます。



白山 (中部森林管理局)



資料：農林水産省「平成20年度国有林野の管理経営に関する基本計画の実施状況」
注：官行造林地を除く

森林と人との共生林

(自然維持タイプ、森林空間利用タイプ)
動植物を守り育て、人々に憩いを与える

森林生態系の保全や貴重な野生動植物の保護など自然環境を保全します。また、森林とのふれあいの場として利用されることを重視して森林を守り育てます。



白神山地 (東北森林管理局)

資源の循環利用林

自然と調和しながら木材を繰り返し生産する

水源のかん養などの公益的機能に配慮しながら、持続的・計画的に木材を生産するための効率的な森林づくりを行います。



高取山 (近畿中国森林管理局)

多様なニーズに応じた森林づくり

安全・安心・快適な国民生活の基盤を整備

国有林では、広葉樹林や広葉樹と針葉樹の混交した森林への誘導など多様な森林づくり、適切な治山事業を積極的に行い、良質な水の供給や木材の供給のほか地球温暖化防止や生物多様性の保全など皆さんの安全・安心・快適な生活を支えています。



地球温暖化防止への貢献

森林整備を通じて生産される木材は、住宅などに利用することで、地球温暖化の原因となる CO₂ を長期間貯蔵することができます。また、バイオマスとしてさまざまな形で利用することにより石油・石炭等の使用を減らすことができ、地球温暖化の防止に大きく貢献します。

国有林では、「京都議定書目標達成計画」などを踏まえ、適切な森林経営の推進に向け、間伐などの森林整備等を進めるとともに、保安林などの適切な保全管理に取り組んでいます。



間伐後



間伐前

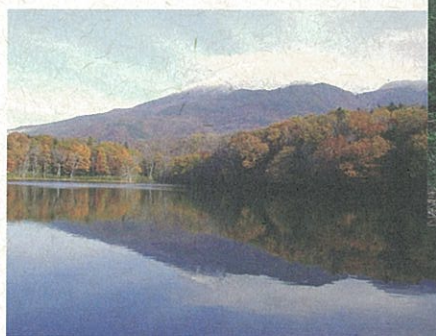
霊仙寺山（中部森林管理局）

優れた自然環境を有する森林の保全

保護林と緑の回廊の設定

国有林では、原生的な森林生態系からなる自然環境の維持、動植物の保護、遺伝資源の保存のために世界自然遺産の知床や白神山地、屋久島などを「保護林」に設定し、保全管理しています。これら保護林は平成21年4月1日現在、841箇所、78万ha設定されています。

また、野生動植物の生息・生育地を結ぶ移動経路を確保することにより、個体群の交流を促進して、種の保存や遺伝的な多様性を確保するため、「緑の回廊」を設定し、保護林相互を連結してネットワークを形成しています。

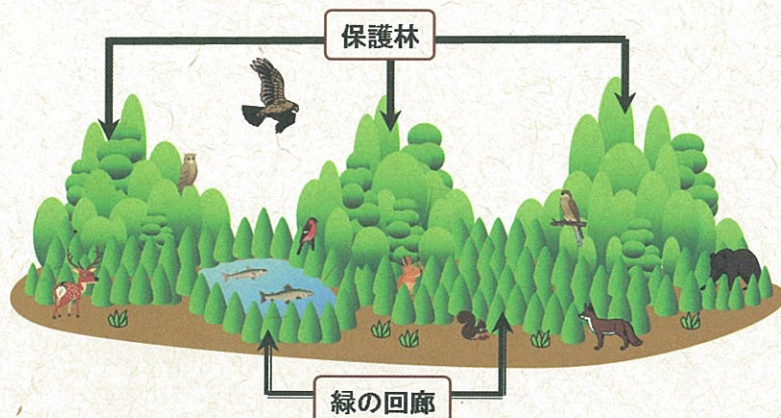


知床（北海道森林管理局）



屋久島の縄文杉
（九州森林管理局）

【緑の回廊イメージ図】



【保護林の設定状況】

(単位：箇所、千ha)

保護林の種類	箇所数	面積
森林生態系保護地域	29	495
森林生物遺伝資源保存林	12	35
林木遺伝資源保存林	325	9
植物群落保護林	368	182
特定動物生息地保護林	38	22
特定地理等保護林	34	35
郷土の森	35	4
合計	841	781

資料：農林水産省「平成20年度国有林野の管理経営に関する基本計画の実施状況」

外来種・鳥獣害対策

左：小笠原諸島における
外来種（アカギ）の駆除
（関東森林管理局）



右：柵の設置等による
シカ害対策の推進
（九州森林管理局）

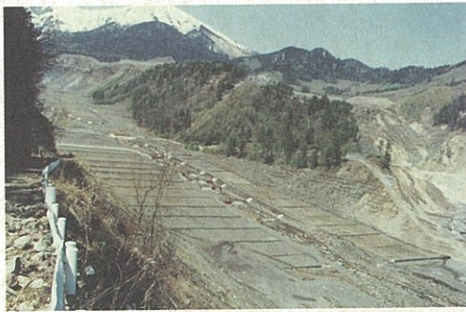
外来種の侵入や増えすぎた野生鳥獣により、固有の生態系に悪影響が生じている地域については、地元住民の方々や関係行政機関などと連携しながら、駆除や被害防止などの対策を実施しています。

地域の暮らしを守る治山事業

治山事業

国有林では、地震や豪雨などによる災害が発生した場所で治山事業を実施して、森林の早期復元、適切な維持管理を図ることにより、地域の安全・安心の確保に努めています。

長野県西部地震（S59）災害の復旧状況（中部森林管理局）



復旧整備直後（S60）



森林の復元状況（H19:22年後の様子）

災害への迅速な対応

岩手・宮城内陸地震（H20）被災地における応急対応（東北森林管理局）



県・市への支援（被災箇所の調査等）



被災した民有林内での国の直轄治山事業（宮城県栗原市耕英地区）

国有林では、国民の皆さんの安心と安全の確保に向け、山地災害に対する迅速な応急対策に努めるとともに、大規模災害発生時には民有林にも技術者派遣などによる迅速で円滑な支援を推進しています。

民有林と国有林が連携した森林整備

国有林では民有林と国有林が混在している地域や路網整備が遅れている地域を「森林共同施業団地」として、一体的な整備に努めています。

また、路網と高性能林業機械を組み合わせた低コスト・高効率な作業システムについて現地検討会などを行い、民有林と連携して森林整備を推進しています。

森林流域管理システムの考え方

上流から下流までを含む流域を基本単位とする「流域管理システム」の下で、森林・林業・木材産業関係者のみならず、下流域の都市住民も含めた幅広い関係者が連携し、森林・林業の活性化のための取組を推進しています。



現地検討会での作業路作設の実演（関東森林管理局）



八川地域施業団地（島根県、近畿中国森林管理局）

国民の森林としての国有林の活用

国民参加の森林づくり

国有林のうち特に景観の優れた森林や山岳、溪谷、湖沼、また、キャンプやスキーなどの野外活動、自然観察などに適した森林を、国民の皆さんが森林とふれあえる「レクリエーションの森」として設定しています。

また、国有林では森林環境教育や森づくり活動に参加したいという国民の皆さんの要望に応え、「ふれあいの森」や「遊々の森」、「法人の森林」として活動のフィールドを設定しています。

これらの取組を通じて「美しい森林づくり推進国民運動」のPR、普及に取り組んでいます。



近江湖南アルプス自然休養林
(近畿中国森林管理局)



チバベリふれあいの森
(北海道森林管理局)

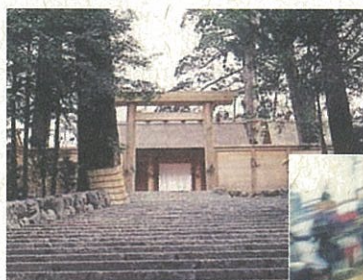


ふながた薬師の森
(東北森林管理局)

地域の「木の文化」継承への貢献

国有林では、木曾ヒノキや天然秋田スギなど民有林からの供給が期待しにくく、貴重な文化遺産や地域の伝統行事・工芸など木の文化の継承に不可欠な大径木や高齢木を計画的に供給しています。

また、歴史的に貴重な木造建造物や各地の祭礼行事、伝統的工芸などを次世代に引き継ぐために国民の皆さんの参加による「木の文化を支える森づくり」を進めています。



伊勢神宮（正宮）



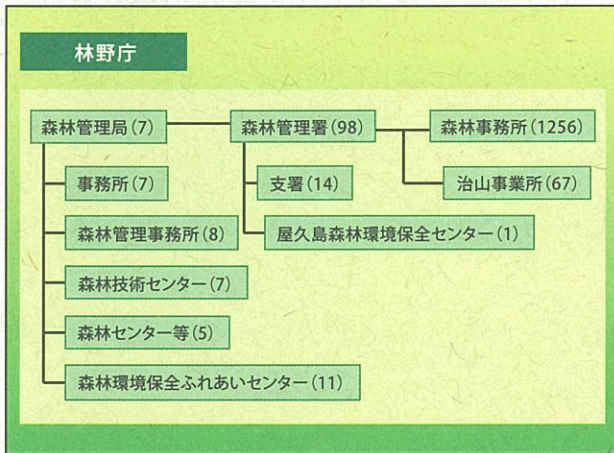
御柱祭（諏訪大社）

適切な管理経営を目指して

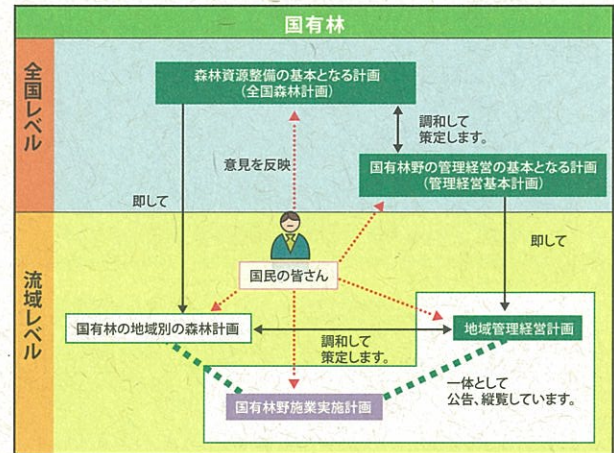
国有林の計画体系

国民の大切な森林を管理するために、地域の皆さんはもとより、地方公共団体など関係の行政機関の意見を聞いて立てる森林計画に即して、適切な管理経営に努めています。また、民有林とも一体となって計画を立てられるよう協力し合い、地域でまとまった森林施業や木材の効率的かつ安定的な供給を図る取組も進めています。

【国有林野事業の組織（平成21年4月現在）】



【国有林の計画体系】



国有林に関するお問い合わせ先

庁・局	郵便番号	住所	電話番号	FAX番号
林野庁 広報室	100-8952	東京都千代田区霞が関1-2-1	03-3502-8111	03-3591-6505
林野庁 経営企画課	100-8952	東京都千代田区霞が関1-2-1	03-3591-3856	03-3592-6259
北海道森林管理局	064-8537	北海道札幌市中央区宮の森3条7-70	011-622-5231	011-622-5235
東北森林管理局	010-8550	秋田県秋田市中通5-9-16	018-836-2192	018-889-1356
関東森林管理局	371-8508	群馬県前橋市岩神町4-16-25	027-210-1158	027-210-1159
中部森林管理局	380-8575	長野県長野市大字栗田715-5	026-236-2531	026-236-2733
近畿中国森林管理局	530-0042	大阪府大阪市北区天満橋1-8-75	06-6881-3496	06-6881-3564
四国森林管理局	780-8528	高知県高知市丸ノ内1-3-30	088-821-2000	088-821-4834
九州森林管理局	860-0081	熊本県熊本市京町本丁2-7	096-328-3600	096-311-1284

ご意見・お問い合わせ窓口：<https://www.contact.maff.go.jp/rinya/form/5dd6.html>

表紙写真（上：白神山（青森県）、左下：奥利根水源林（群馬県）、中央下：大山（鳥取県）
右下：「低コスト・高効率作業システム」モデル林（岐阜県）

編集・発行：林野庁



リサイクル適性 (A)

この印刷物は、印刷用の紙へリサイクルできます。