

ウコンウツギ スイカズラ科 タニウツギ属 (落葉低木)

がくめい
学名 : *Weigela middendorffiana*



- ・葉 : 倒卵形～長だ円形、先は尖り、基部はくさび形、ふちは鋭鋸歯、対生
- ・花 : 黄色、漏斗状鐘形、先は5裂して平開する

タニウツギ スイカズラ科 タニウツギ属 (落葉低木)

がくめい
学名 : *Weigela hortensis*



- ・葉 : だ円形～卵状だ円形、ふちは細鋸歯、先は尖る、裏に毛を密生、対生
- ・花 : 淡紅色～紅色まれに白色、漏斗形、先は5裂

オオバクロモジ クスノキ科 クロモジ属 (落葉低木)

がくめい
学名 : *Lindera umbellata*



- ・葉 : 長だ円形、鋭頭または短く鋭尖頭、基部はくさび形、有柄、互生、枝先に集まる
薄い洋紙質、全縁、雌雄異株
- ・冬芽 : 互生、紡錘形で先端は鋭く尖る、3～4枚の牙鱗、頂芽は側芽より大きい
- ・枝葉に油を含み、芳香、殺菌力があり、抽出したものがクロモジ油
- ・クロモジ→樹皮の黒色斑点が文字のように見えることからクロモジと呼ぶ

ツリバナ (エリマキ)

ニシキギ科 ニシキギ属 (落葉低木)

学名: *Euonymus oxyphyllus* 英名: (Spindle-tree)



- ・葉: 小型の卵形～長だ円形、ふちは細かいギザギザ(細鋸歯)、対生
うすくて基部は円形またはくさび形、葉柄あり
- ・花: 5数性、淡緑色やや紫を帯びる、果実は球形、赤熟し5裂する
- ・冬芽: 先端に頂芽を1個、側芽は対生、7～10枚の芽鱗
頂芽は側芽より大きい、長さ6～15mm、葉痕は三角形または半円形
- ・花や果実がたれさがるから吊り花→ツリバナ、材質は白くなめらかで美しい



5裂の丸い果実

ヒロハツリバナ

ニシキギ科 ニシキギ属 (落葉低木)

学名: *Euonymus macropterus* 英名: (Spindle-tree)

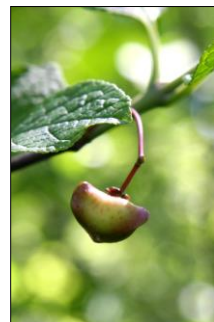


- ・葉: 倒卵形～倒卵状だ円形、先は急に尖りふちは細鋸歯、対生
- ・花: 淡緑黄色、4数性、集散花序に10数個
- ・果実: 横に張り出した4翼、赤熟し4裂する

クロツリバナ (ムラサキツリバナ)

ニシキギ科 ニシキギ属 (落葉低木)

学名: *Euonymus sachalinensis* 英名: (Spindle-tree)



- ・葉: だ円形で先は急に尖る、細鋸歯
表の脈はくぼみシワがある、対生
- ・花: 暗紫色、5数性、集散花序に数個
- ・果実: やや心形、基部近くに鎌状の3翼
まれに4翼、赤く熟す

コマユミ

ニシキギ科 ニシキギ属 (落葉低木)

学名 : *Euonymus alatus* 英名 : (Spindle-tree)



- ・葉 : 倒卵形~広倒披針形、ふちは細鋸歯、対生、先は尖る、紅葉する
- ・花 : 淡黄緑色、花弁は4枚
- ・果実 : 狭倒卵形で赤く熟す、裂けると橙赤色の仮種皮が見える
- ・枝にコルク質の翼が発達したものはニシキギ

ナツハゼ

ツツジ科 スノキ属 (落葉低木)

学名 : *Vaccinium Oldhamii*



- ・葉 : 卵状長だ円形から卵状だ円形、互生、基部は円いか広くさび形、先は鋭く尖る、ふちは細鋸歯状の腺毛、両面に粗い毛
- ・幹 : しばしば叢生し、よく分岐する、縦に薄くはがれる
- ・花 : 長い総状花序、下向きに咲く、淡黄褐色の広鐘形、先は5裂
- ・果実 : 球形、黒褐色から黒熟する、斜め下を向き、がくあとと大きい、酸っぱいが食用
- ・日当たりの良い山地に生える

オオカメノキ (ムシカリ)

スイカズラ科 ガマズミ属 (落葉低木)

学名: *Viburnum furcatum*



- ・葉: **円心形**、先は鈍頭、基部は**心形**、**鈍鋸歯縁**、**羽状脈**、表は無毛、裏は脈に沿って白と**褐色の星状毛**が多い、葉柄あり、水平に広がる
- ・枝: 横に広がる、光の少ない林床で効率よく**集光**する樹形
- ・花: 枝先につく、白くて大きな花
- ・果実: **緑色**の果実が7月ころ赤くなり、8月には黒く熟す、鳥がよく食べ散布する
- ・冬芽: **裸芽で対生**、葉芽は紡錘形で先端は尖る、花芽は球形
枝先に**大きな頂芽と頂生側芽**をつけ、側芽はほとんど発達しない
若枝は小さい**星状毛**を密生、褐色、髓はやや小さく白色
- ・オオカメノキ → 大きな亀の甲羅を思わせる葉が付いている
- ムシカリ → 葉がよく虫に食われていて、穴があいたり欠けたりしている

ミヤマガマズミ

スイカズラ科 ガマズミ属 (落葉低木)

学名: *Viburnum wrightii* 英名: (Viburnum)



- ・葉: **倒卵形から広倒卵形**の単葉で**対生**、基部は**円形から切形**、先は短く尾状に尖る
ふちは**鋭い鋸歯**、表は無毛、葉脈がくぼむ、裏は葉脈に**長絹毛**、葉柄あり、有毛
- ・花: 上向きの**散房花序**に**5裂の白い花**
果実は**卵形**で少し扁平、**赤熟**する
- ・冬芽: **頂芽1個**、側芽は**対生**、**広卵形**で先は尖る

ドウダンツツジ

ツツジ科 ^かドウダンツツジ属 ^{ぞく}(落葉低木)

がくめい
学名 : *Enkianthus perulatus*

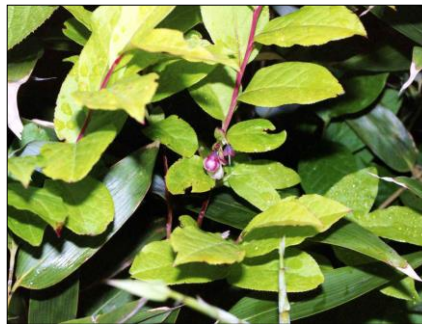


- ・葉 : ^は ^{こうとうひ} ^{しんけい} ^{さき} ^{えいけい} 広倒披針形、先は鋭形
^{きぶ} ^{しだい} ^{せぼ} 基部は次第に狭まる
^{ようへい} ^{さいきよし} 葉柄あり、細鋸齒
^{えださき} ^{りんせいじょう} ^{ごせい} 枝先に輪生状に互生する
- ・花 : ^{はな} ^は ^{ひら} ^{まえ} ^さ 葉が開く前に咲く、
^{はくしよく} ^{つぼじょう} ^{したむ} 白色の壺状で下向きにつく
- ・果実 : ^{かじつ} ^{ちよくりつ} ^{かへい} 直立した果柄につく

オオバスノキ

ツツジ科 ^かスノキ属 ^{ぞく}(落葉低木)

がくめい
学名 : *Vaccinium Smallii*



- ・葉 : ^は ^{ちよう} ^{えんけい} ^{えんけい} ^{ごせい} 長だ円形~だ円形、互生
^{さき} ^{とが} ^{さいきよし} 先は尖る、細鋸齒
^{きぶ} ^{がた} 基部はくさび形
^{みやく} ^そ ^ま ^け 脈に沿って曲がった毛
- ・花 : ^{はな} ^{しょうけい} ^{さき} ^{れつ} 鐘形、先は5裂し
^そ ^{かえ} ^{べにいろ} ^お 反り返る、紅色を帯びた
^{りよくはくしよく} 緑白色
- ・果実 : ^{かじつ} ^{きゆうけい} ^{しこくしよく} ^{じゆく} 球形、紫黒色に熟す
^{しよくよう} ^{かじつしゆ} 食用 (ジャム、果実酒)

クロウソゴ

ツツジ科 ^かスノキ属 ^{ぞく}(落葉低木)

がくめい
学名 : *Vaccinium ovalifolium* ^{えいめい} 英名 : (Bog Bilberry)



- ・葉 : ^は ^{こう} ^{えんけい} ^{こうらんけい} 広だ円形~広卵形
^{さき} ^{どんとう} ^{えんとう} 先は鈍頭~円頭
^{ぜんえん} ^{ごせい} ふちは全縁、互生
- ・花 : ^{はな} ^{えん} ^{こじょう} ^{りよくはくしよく} 円壺状、緑白色で
^{べに} 紅がさす
^{さき} ^{れつ} ^そ ^{かえ} 先は5裂し反り返る
- ・果実 : ^{かじつ} ^{きゆうけい} ^{さき} ^{あさ} 球形、先は浅くくぼむ
^{あいこくしよく} ^{ふんはく} ^{しよくよう} 藍黒色で粉白、食用

ハナヒリノキ

ツツジ科 イワナンテン属 (落葉低木)

学名 : *Leucothoe Grayana* 英名 : (Leucothoe)



- ・葉 : 長だ円形~だ円形、ふちは毛状の鋸歯
葉脈は裏に突出、表は光沢あり、互生
- ・花 : 枝先の総状花序に緑白色、壺状の花、先は5裂
- ・果実 : さく果は偏球形、淡緑色から紅褐色、5裂

イボタノキ

モクセイ科 イボタノキ属 (落葉低木)

学名 : *Ligustrum obtusifolium* 英名 : (Privet)



- ・葉 : 対生、長だ円形
全縁、先は鈍頭
裏にまばらに毛
- ・枝 : 若枝には細かい毛
- ・花 : 白色
- ・果実 : 紫黒色に熟す
- ・公園樹、生垣

ムクゲ

アオイ科 フヨウ属 (落葉低木)

学名 : *Hibiscus syriacus* 英名 : Shubby Althaea (中国原産)



- ・葉 : 互生、卵形~卵状菱形
少数の粗い鋸歯
基部はくさび形、
3本の脈、まばらな短毛
- ・花 : 紅・白・紫・桃など多くの園芸品種がある

こうようじゆ
広葉樹

たんよう じょうりよく ていぼく
◎**単葉：常緑の低木**

ツルシキミ

ミカン科 ミヤマシキミ属 (常緑低木)

がくめい
学名：*Skimmia japonica*



- ・葉：**披針状長だ円形**、ふちは先の鈍鋸齒以外は**全縁**
おもて こうたく かくしつ ごせい
表は光沢あり、革質、互生
- ・花：雌雄異株、枝先の円錐花序に白色の花、4弁
- ・果実：球形、**赤く熟す**
- ・茎は長く地をはい、斜上する

フッキソウ

ツゲ科 フッキソウ属 (常緑低木)

がくめい
学名：*Pachysandra terminalis*



- ・葉：**菱状倒卵形**、質は厚い、**3主脈**、ふちの上部に**1～3対の鋸齒**、互生で輪生状につく
- ・林床のやや湿ったところに生える、茎は地際から斜上し、高さ20～30cm
- ・花：上向きの花軸に**総状につく**、淡緑黄色
- ・果実：球形、真珠色
- ・**富貴草** (フッキソウ)：常緑の葉をこんもり繁らせる状態から、繁殖を祝う意味

アカミノイヌツゲ

モチノキ科 モチノキ属 (常緑低木)

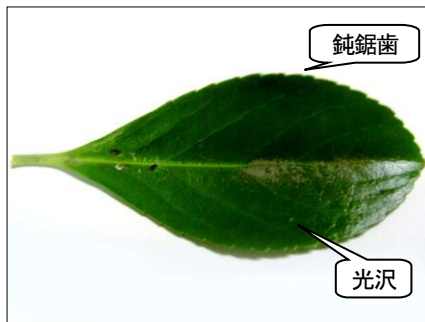
がくめい えいめい
学名：*Ilex Sugeroki* 英名：(Japanese Holly)



- ・葉：**長だ円形～長卵形**、**革質で光沢あり**
ふちは少数の低い鋸齒、互生
- ・花：雌雄異株、白色で花弁4枚
- ・果実：球形、**赤く熟す**

マサキ ニシキギ科 **ニシキギ属** (常緑低木)

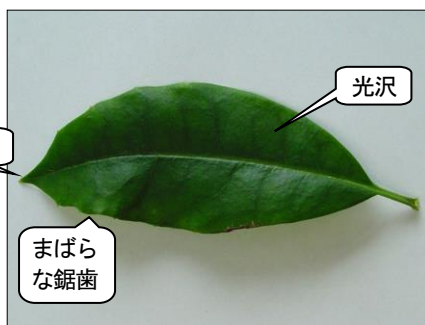
学名 : *Euonymus japonicus* 英名 : Evergreen Spindle-tree



- ・葉：対生、倒卵円形～だ円形
革質で光沢がある、鈍頭
鈍鋸齒、基部はやや鋭形
葉柄あり
- ・花：淡緑色、4数性
- ・公園樹、生垣

ヒメアオキ ミズキ科 **アオキ属** (常緑低木)

学名 : *Aucuba japonica* 英名 : (Japanese Aucuba)



- ・葉：長だ円形、先は尖る、ふちはまばらな鋸齒、質厚く光沢あり、対生
葉に斑入りのものもある
- ・花：雌雄異株、茎頂に円錐花序、紫褐色まれに緑色
- ・果実：だ円形で赤く熟す、樹皮は緑色

イソツツジ (エゾイソツツジ) ツツジ科 **イソツツジ属** (常緑低木)

学名 : *Ledum palustre* 英名 : Labrador-Tea

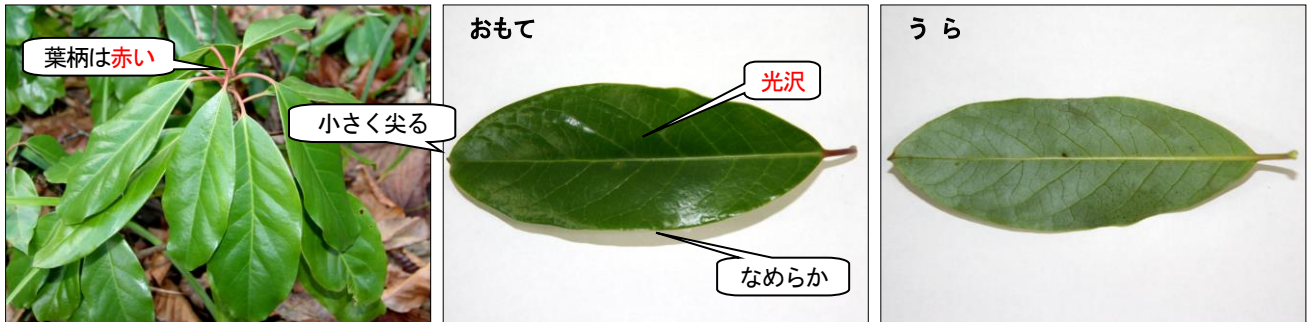


- ・葉：披針形、革質、鈍頭、互生
全縁でふちは裏に巻き込む
裏は白色と赤褐色の
毛が密生
- ・花：枝先に総状花序、白色
の花、花卉5枚
- ・湿原などに生える

エゾユズリハ

トウダイグサ科 ユズリハ属 (常緑低木)

がくめい
学名 : *Daphniphyllum macropodum*



- ・葉 : 長だ円形で先は小さく尖る、全縁、表は濃緑色でつやがある
裏は緑白色で両面ともに毛はない、枝の先にまとまってつく、互生
- ・花 : 雌雄異株、黄緑色の花を総状につける
- ・果実 : だ円形で青紫色に熟す
- ・葉は正月の飾りとして利用される
- ・アイヌ語 [リヤハム] 越冬する葉の意味

ハイイヌツゲ

モチノキ科 モチノキ属 (常緑低木)

がくめい
学名 : *Ilex crenata*



- ・葉 : だ円形又は倒卵形で浅い鋸歯があり葉質はかたい、
表は光沢のある深緑色で腺点が散在し、
裏は淡緑色、無毛で密に互生
- ・花 : 雌雄異株、やや緑がかった白い花をつける
- ・枝 : 灰色を帯びた緑褐色、若い枝に少し毛がある
- ・果実 : 球形で黒褐色に熟す

こうようじゆ
広葉樹

まる たんよう あ こうざん こうざんせい じゆもく
◎**単葉**：亜高山～高山性の樹木

ミネザクラ (タカネザクラ) **バラ科** **サクラ属** (落葉小高木)

がくめい 学名：*Prunus nipponica* えいめい 英名：(Stone-fruits)



- は どうらんけい さき おじょう とが
・葉：倒卵形、先は尾状に尖る
- ふちは じゆうきよし ようへいむもう
重鋸歯、葉柄無毛
- 基部は広くさび形
- さゆう
左右にゆがむ
- はな たんこうしよく は どうじ かいが
・花：淡紅色で葉と同時に開花
- かじつ きゆうけい しこくしよく じゆく
・果実：球形で紫黒色に熟す

ミヤマハンノキ **カバノキ科** **ハンノキ属** (落葉低木)

がくめい 学名：*Alnus crispa* えいめい 英名：(Alder)



- は こうらんけい さき きゆう とが
・葉：広卵形、先は急に尖る
- 基部は円形～浅心形
- ふちは じゆうきよし ねんしつ
重鋸歯、粘質
- こうたく ごせい
光沢がある、互生
- はな ゆうかじよ おじょう きいろ
・花：雄花序は尾状で黄色、
- しかじよ せきかつしよく
雌花序は赤褐色
- かじつ こう えんけい
・果実：広だ円形

ミネヤナギ (ミヤマヤナギ) **ヤナギ科** **ヤナギ属** (落葉低木)

がくめい 学名：*Salix Reinii* えいめい 英名：(Willow)



- は ごせい えんけい どうらんけい
・葉：互生、だ円形～倒卵形
- ふちは うちがわ ま
内側に巻く
- はじょうきよし さき きゆう とが
波状鋸歯、先は急に尖る
- おもて りよくしよく こうたく
表は緑色で光沢あり
- うら こなはくしよく
裏は粉白色