

**ウコンウツギ** スイカズラ科 タニウツギ属 (落葉低木)

がくめい  
学名 : *Weigela middendorffiana*



- ・葉 : 倒卵形～長だ円形、先は尖り、基部はくさび形、ふちは鋭鋸歯、対生
- ・花 : 黄色、漏斗状鐘形、先は5裂して平開する

**タニウツギ** スイカズラ科 タニウツギ属 (落葉低木)

がくめい  
学名 : *Weigela hortensis*



- ・葉 : だ円形～卵状だ円形、ふちは細鋸歯、先は尖る、裏に毛を密生、対生
- ・花 : 淡紅色～紅色まれに白色、漏斗形、先は5裂

**オオバクロモジ** クスノキ科 クロモジ属 (落葉低木)

がくめい  
学名 : *Lindera umbellata*



- ・葉 : 長だ円形、鋭頭または短く鋭尖頭、基部はくさび形、有柄、互生、枝先に集まる  
薄い洋紙質、全縁、雌雄異株
- ・冬芽 : 互生、紡錘形で先端は鋭く尖る、3～4枚の牙鱗、頂芽は側芽より大きい
- ・枝葉に油を含み、芳香、殺菌力があり、抽出したものがクロモジ油
- ・クロモジ→樹皮の黒色斑点が文字のように見えることからクロモジと呼ぶ

## ツリバナ (エリマキ)

ニシキギ科 ニシキギ属 (落葉低木)

学名: *Euonymus oxyphyllus* 英名: (Spindle-tree)



- ・葉: 小型の卵形~長だ円形、ふちは細かいギザギザ (細鋸歯)、対生  
うすくて基部は円形またはくさび形、葉柄あり
- ・花: 5数性、淡緑色やや紫を帯びる、果実は球形、赤熟し5裂する
- ・冬芽: 先端に頂芽を1個、側芽は対生、7~10枚の芽鱗  
頂芽は側芽より大きい、長さ6~15mm、葉痕は三角形または半円形
- ・花や実がたれさがるから吊り花→ツリバナ、材質は白くなめらかで美しい



## ヒロハツリバナ

ニシキギ科 ニシキギ属 (落葉低木)

学名: *Euonymus macropterus* 英名: (Spindle-tree)



- ・葉: 倒卵形~倒卵状だ円形、先は急に尖りふちは細鋸歯、対生
- ・花: 淡緑黄色、4数性、集散花序に10数個
- ・果実: 横に張り出した4翼、赤熟し4裂する

## クロツリバナ (ムラサキツリバナ)

ニシキギ科 ニシキギ属 (落葉低木)

学名: *Euonymus sachalinensis* 英名: (Spindle-tree)



- ・葉: だ円形で先は急に尖る、細鋸歯  
表の脈はくぼみシワがある、対生
- ・花: 暗紫色、5数性、集散花序に数個
- ・果実: やや心形、基部近くに鎌状の3翼  
まれに4翼、赤く熟す

**コマユミ** ニシキギ科 ニシキギ属 (落葉低木)

学名 : *Euonymus alatus* 英名 : (Spindle-tree)



- ・葉 : 倒卵形~広倒披針形、ふちは細鋸歯、対生、先は尖る、紅葉する
- ・花 : 淡黄緑色、花弁は4枚
- ・果実 : 狭倒卵形で赤く熟す、裂けると橙赤色の仮種皮が見える
- ・枝にコルク質の翼が発達したものはニシキギ

**ナツハゼ** ツツジ科 スノキ属 (落葉低木)

学名 : *Vaccinium Oldhamii*



- ・葉 : 卵状長だ円形から卵状だ円形、互生、基部は円いか広くさび形、先は鋭く尖る、ふちは細鋸歯状の腺毛、両面に粗い毛
- ・幹 : しばしば叢生し、よく分岐する、縦にうすくはがれる
- ・花 : 長い総状花序、下向きに咲く、淡黄褐色の広鐘形、先は5裂
- ・果実 : 球形、黒褐色から黒熟する、斜め下を向き、がくあとと大きい、酸っぱいが食用
- ・日当たりの良い山地に生える

# オオカメノキ (ムシカリ)

スイカズラ科 ガマズミ属 (落葉低木)

学名: *Viburnum furcatum*



- ・葉: **円心形**、先は鈍頭、基部は**心形**、**鈍鋸歯縁**、**羽状脈**、表は無毛、裏は脈に沿って白と**褐色の星状毛**が多い、葉柄あり、水平に広がる
- ・枝: 横に広がる、光の少ない林床で効率よく**集光**する樹形
- ・花: 枝先につく、白くて大きな花
- ・果実: 緑色の果実が7月ころ赤くなり、8月には黒く熟す、鳥がよく食べ散布する
- ・冬芽: **裸芽で対生**、葉芽は紡錘形で先端は尖る、花芽は球形  
枝先に大きな**頂芽**と**頂生側芽**をつけ、側芽はほとんど発達しない  
若枝は小さい**星状毛**を密生、褐色、髓はやや小さく白色
- ・オオカメノキ → 大きな亀の甲羅を思わせる葉が付いている
- ムシカリ → 葉がよく虫に食われていて、穴があいたり欠けたりしている

# ミヤマガマズミ

スイカズラ科 ガマズミ属 (落葉低木)

学名: *Viburnum wrightii* 英名: (Viburnum)



- ・葉: **倒卵形から広倒卵形**の単葉で**対生**、基部は**円形から切形**、先は短く尾状に尖る、ふちは鋭い鋸歯、表は無毛、葉脈がくぼむ、裏は葉脈に長絹毛、葉柄あり、有毛
- ・花: 上向きの**散房花序**に**5裂の白い花**  
果実は卵形で少し扁平、赤熟する
- ・冬芽: 頂芽1個、側芽は対生、広卵形で先は尖る

## ドウダンツツジ

ツツジ科 <sup>か</sup>ドウダンツツジ属 <sup>ぞく</sup>(<sup>らくようていぼく</sup>落葉低木)

がくめい  
学名 : *Enkianthus perulatus*

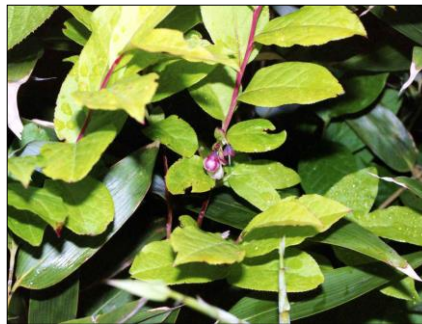


- ・葉 : <sup>は</sup> <sup>こうとうひしんけい</sup>広倒披針形、<sup>さきえいけい</sup>先は鋭形  
<sup>きぶ</sup>基部は次第に狭まる  
<sup>ようへい</sup>葉柄あり、<sup>さいきよし</sup>細鋸歯  
<sup>えださき</sup>枝先に<sup>りんせいじょう</sup>輪生状に<sup>ごせい</sup>互生する
- ・花 : <sup>はな</sup> <sup>はひらまえさ</sup>葉が開く前に咲く、  
<sup>はくしよく</sup>白色の<sup>つぼじょう</sup>壺状で<sup>したむ</sup>下向きにつく
- ・果実 : <sup>かじつ</sup>直立した<sup>ちよくりつ</sup>果柄につく <sup>かへい</sup>

## オオバスノキ

ツツジ科 <sup>か</sup>スノキ属 <sup>ぞく</sup>(<sup>らくようていぼく</sup>落葉低木)

がくめい  
学名 : *Vaccinium Smallii*



- ・葉 : <sup>は</sup> <sup>ちようえんけい</sup>長だ<sup>えんけい</sup>円形~だ<sup>ごせい</sup>円形、<sup>ごせい</sup>互生  
<sup>さき</sup>先は<sup>とが</sup>尖る、<sup>さいきよし</sup>細鋸歯  
<sup>きぶ</sup>基部は<sup>がた</sup>くさび形  
<sup>みやく</sup>脈に沿って<sup>ま</sup>曲がった<sup>け</sup>毛
- ・花 : <sup>はな</sup> <sup>しょうけい</sup>鐘形、<sup>さき</sup>先は<sup>れつ</sup>5裂し  
<sup>そ</sup>反り返る、<sup>べにいろ</sup>紅色を<sup>お</sup>帯びた  
<sup>りよくはくしよく</sup>緑白色
- ・果実 : <sup>かじつ</sup>球形、<sup>しこくしよく</sup>紫黒色に<sup>じゆく</sup>熟す  
<sup>しょくよう</sup>食用 (ジャム、<sup>かじつしゆ</sup>果実酒)

## クロウソゴ

ツツジ科 <sup>か</sup>スノキ属 <sup>ぞく</sup>(<sup>らくようていぼく</sup>落葉低木)

がくめい  
学名 : *Vaccinium ovalifolium* <sup>えいめい</sup>英名 : (Bog Bilberry)



- ・葉 : <sup>は</sup> <sup>こうえんけい</sup>広だ<sup>こうらんけい</sup>円形~広<sup>こうらんけい</sup>卵形  
<sup>さき</sup>先は<sup>どんとうえんとう</sup>鈍頭~<sup>えんとう</sup>円頭  
<sup>ぜんえん</sup>ふちは全縁、<sup>ごせい</sup>互生
- ・花 : <sup>はな</sup> <sup>えんこじょう</sup>円壺状、<sup>りよくはくしよく</sup>緑白色で  
<sup>べに</sup>紅がさす  
<sup>さき</sup>先は<sup>れつ</sup>5裂し<sup>そ</sup>反り返る <sup>かえ</sup>
- ・果実 : <sup>かじつ</sup>球形、<sup>きゆうけい</sup>先は<sup>さき</sup>浅く<sup>あさ</sup>しぼむ  
<sup>あいこくしよく</sup>藍黒色で<sup>ふんはく</sup>粉白、<sup>しょくよう</sup>食用

## ハナヒリノキ

ツツジ科 イワナンテン属 (落葉低木)

学名 : *Leucothoe Grayana* 英名 : (Leucothoe)



- ・葉 : 長だ円形~だ円形、ふちは毛状の鋸歯  
葉脈は裏に突出、表は光沢あり、互生
- ・花 : 枝先の総状花序に緑白色、壺状の花、先は5裂
- ・果実 : さく果は偏球形、淡緑色から紅褐色、5裂

## イボタノキ

モクセイ科 イボタノキ属 (落葉低木)

学名 : *Ligustrum obtusifolium* 英名 : (Privet)



- ・葉 : 対生、長だ円形  
全縁、先は鈍頭  
裏にまばらに毛
- ・枝 : 若枝には細かい毛
- ・花 : 白色
- ・果実 : 紫黒色に熟す
- ・公園樹、生垣

## ムクゲ

アオイ科 フヨウ属 (落葉低木)

学名 : *Hibiscus syriacus* 英名 : Shubby Althaea (中国原産)



- ・葉 : 互生、卵形~卵状菱形  
少数の粗い鋸歯  
基部はくさび形、  
3本の脈、まばらな短毛
- ・花 : 紅・白・紫・桃など多くの園芸品種がある

こうようじゆ  
**広葉樹**

たんよう じょうりよく ていぼく  
◎**単葉：常緑の低木**

**ツルシキミ**

ミカン科 ミヤマシキミ属 (常緑低木)

がくめい  
学名：*Skimmia japonica*



- ・葉：披針状長だ円形、ふちは先の鈍鋸歯以外は**全縁**  
おもて こうたく かくしつ ごせい  
**表は光沢あり、革質、互生**
- ・花：雌雄異株、枝先の円錐花序に白色の花、4弁
- ・果実：球形、**赤く熟す**
- ・茎は長く地をはい、斜上する

**フッキソウ**

ツゲ科 フッキソウ属 (常緑低木)

がくめい  
学名：*Pachysandra terminalis*



- ・葉：菱状倒卵形、質は厚い、**3主脈**、ふちの上部に1～3対の鋸歯、互生で輪生状につく
- ・林床のやや湿ったところに生える、茎は地際から斜上し、高さ20～30cm
- ・花：上向きの花軸に総状につく、淡緑黄色
- ・果実：球形、真珠色
- ・**富貴草** (フッキソウ)：常緑の葉をこんもり繁らせる状態から、繁殖を祝う意味

**アカミノイヌツゲ**

モチノキ科 モチノキ属 (常緑低木)

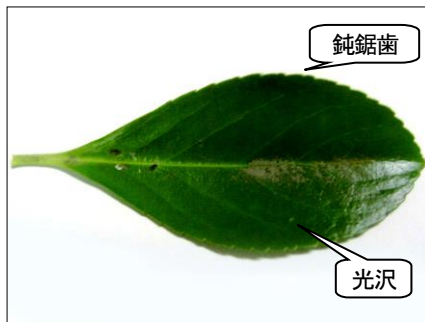
がくめい えいめい  
学名：*Ilex Sugeroki* 英名：(Japanese Holly)



- ・葉：長だ円形～長卵形、**革質で光沢あり**  
しょうすう ひく きよし ごせい  
ふちは少数の低い鋸歯、互生
- ・花：雌雄異株、白色で花弁4枚
- ・果実：球形、**赤く熟す**

**マサキ** ニシキギ科 **ニシキギ属** (常緑低木)

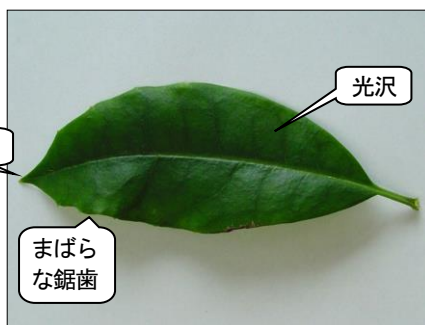
学名 : *Euonymus japonicus* 英名 : Evergreen Spindle-tree



- ・葉：対生、倒卵円形～だ円形  
革質で光沢がある、鈍頭  
鈍鋸齒、基部はやや鋭形  
葉柄あり
- ・花：淡緑色、4数性
- ・公園樹、生垣

**ヒメアオキ** ミズキ科 **アオキ属** (常緑低木)

学名 : *Aucuba japonica* 英名 : (Japanese Aucuba)



- ・葉：長だ円形、先は尖る、ふちはまばらな鋸齒、質厚く光沢あり、対生  
葉に斑入りのものもある
- ・花：雌雄異株、茎頂に円錐花序、紫褐色まれに緑色
- ・果実はだ円形で赤く熟す、樹皮は緑色

**イソツツジ** (エゾイソツツジ) ツツジ科 **イソツツジ属** (常緑低木)

学名 : *Ledum palustre* 英名 : Labrador-Tea



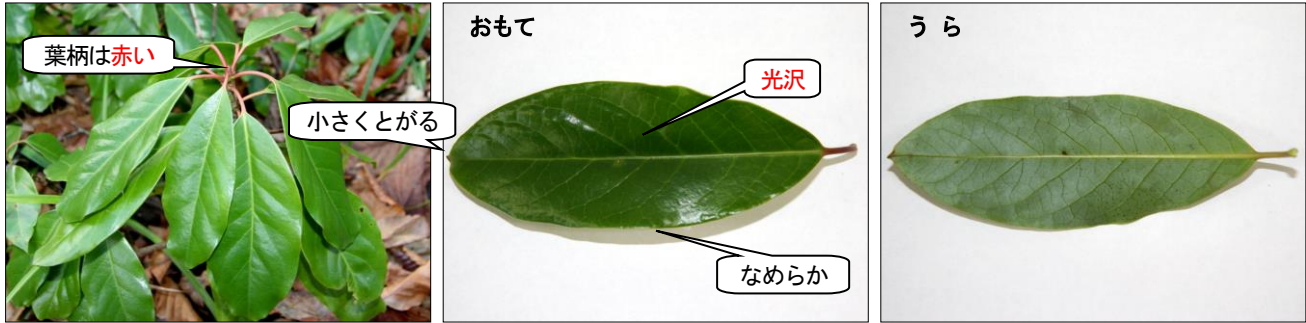
- ・葉：披針形、革質、鈍頭、互生  
全縁でふちは裏に巻き込む  
裏は白色と赤褐色の  
毛が密生
- ・花：枝先に総状花序、白色  
の花、花卉5枚
- ・湿原などに生える



**エゾユズリハ**

トウダイグサ科 ユズリハ属 (常緑低木)

がくめい  
学名 : *Daphniphyllum macropodum*



- ・葉 : 長だ円形で先は小さくとがる、全縁、表は濃緑色でつやがある  
裏は緑白色で両面ともに毛はない、枝の先にまとまってつく、互生
- ・花 : 雌雄異株、黄緑色の花を総状につける
- ・果実 : だ円形で青紫色に熟す
- ・葉は正月の飾りとして利用される
- ・アイヌ語 [リヤハム] 越冬する葉の意味

**ハイヌツゲ**

モチノキ科 モチノキ属 (常緑低木)

がくめい  
学名 : *Ilex crenata*



- ・葉 : だ円形又は倒卵形で浅い鋸歯があり葉質はかたい、  
表は光沢のある深緑色で腺点が散在し、  
裏は淡緑色、無毛で密に互生
- ・花 : 雌雄異株、やや緑がかった白い花をつける
- ・枝 : 灰色を帯びた緑褐色、若い枝に少し毛がある
- ・果実 : 球形で黒褐色に熟す

こうようじゆ  
**広葉樹**

まる たんよう あ こうざん こうざんせい じゆもく  
◎単葉：亜高山～高山性の樹木

**ミネザクラ (タカネザクラ)**

バラ科 サクラ属 (落葉小高木)

がくめい 学名：*Prunus nipponica* えいめい 英名：(Stone-fruits)



- ・葉：倒卵形、先は尾状に尖る  
ふちは重鋸歯、葉柄無毛  
基部は広くさび形  
左右にゆがむ
- ・花：淡紅色で葉と同時に開花
- ・果実：球形で紫黒色に熟す

**ミヤマハンノキ**

カバノキ科 ハンノキ属 (落葉低木)

がくめい 学名：*Alnus crispa* えいめい 英名：(Alder)



- ・葉：広卵形、先は急に尖る  
基部は円形～浅心形  
ふちは重鋸歯、粘質  
光沢がある、互生
- ・花：雄花序は尾状で黄色、雌花序は赤褐色
- ・実：広だ円形

**ミネヤナギ (ミヤマヤナギ)**

ヤナギ科 ヤナギ属 (落葉低木)

がくめい 学名：*Salix Reinii* えいめい 英名：(Willow)



- ・葉：互生、だ円形～倒卵形  
ふちは内側に巻く  
波状鋸歯、先は急に尖る  
表は緑色で光沢あり  
裏は粉白色