

令和8年度 管内概要

もり
り
国民の森林へようこそ



～暑寒別岳から望む残雪の増毛山地～



国民の森林・国有林

林野庁 北海道森林管理局
留萌南部森林管理署

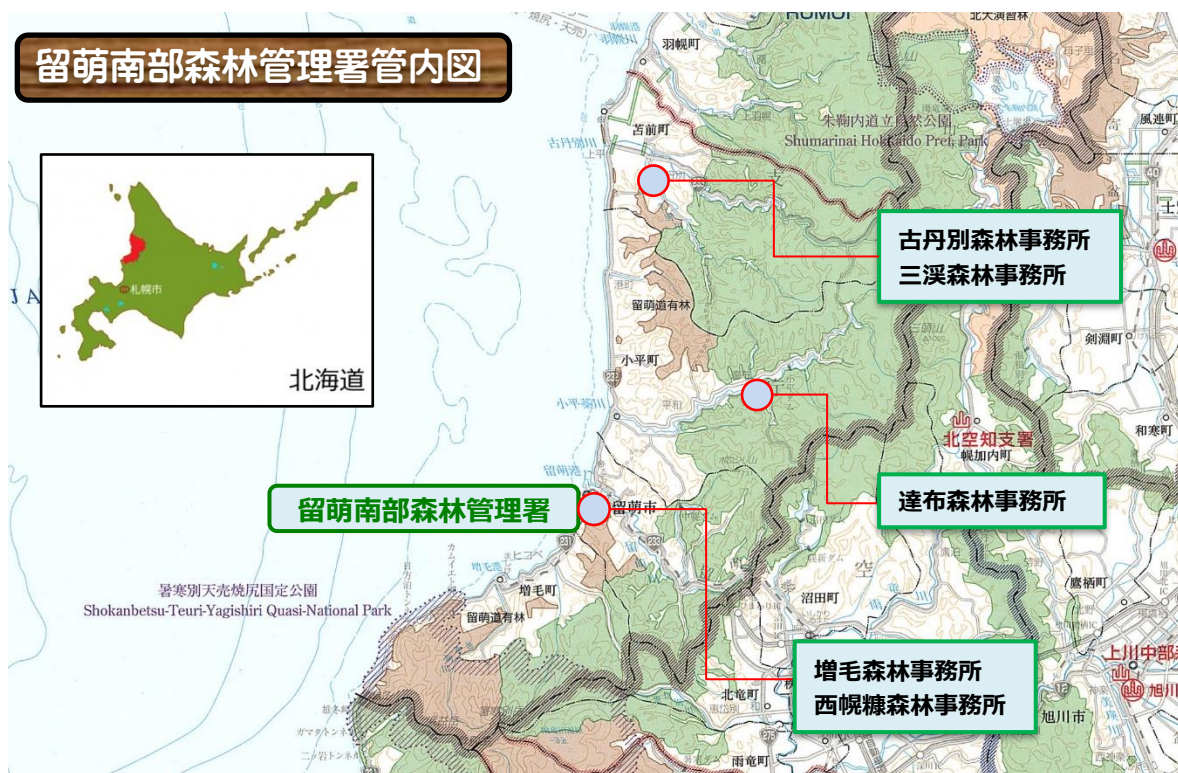
公益を重視した管理経営の一層の推進

留萌南部森林管理署は、留萌振興局管内南部の1市3町（留萌市、増毛町、小平町、苫前町）を管轄しています。区域面積（17万5千ha）の87%（15万2千ha）が森林でそのうち国有林は9万2千haと区域面積の53%、森林面積の61%を占めています。

河川の上流部を占めている国有林野は、水源涵養機能及び山地災害防止等の公益的機能を発揮させることで、下流域に位置している市町村への貴重な水源を与えるとともに、農地及び沿岸地域の環境保全を守る役割をすることで、地域住民の暮らしを支えています。

また、最南部の暑寒別岳を中心とする地域は、豊かな高山植物や優れた山岳景観を有しているため、暑寒別天売焼尻国定公園に指定されており、自然環境や豊かな森林生態系を保っています。

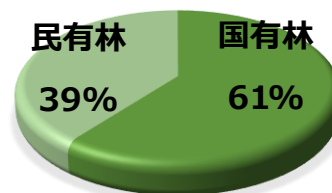
留萌南部森林管理署管内図



森林の現況（市町村別土地面積及び森林面積）

市町村	区域面積(A)	森林面積			森林比率 B/A
		国有林	民有林	総数(B)	
増毛町	36,972	11,255	22,021	33,276	90
留萌市	29,781	16,199	8,358	24,557	82
小平町	62,722	33,811	22,023	55,834	89
苫前町	45,460	30,861	7,491	38,352	84
総数	174,935	92,126	59,893	152,019	87

森林面積の割合



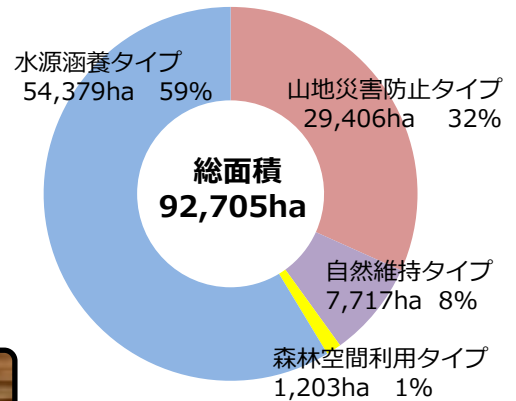
注1) 区域面積は「令和7年北海道統計書」、森林面積は「令和6年度北海道林業統計」による。

注2) 国有林には森林管理局所管の国有林及びその他の国有林を含む。

機能類型にふさわしい 森林の取扱を進めています

森林に対する国民の要請は、山地災害の防止や水源涵養に加え、地球温暖化防止、生物多様性の保全、森林とのふれあいや国民参加の森林づくり等、多様化しています。

令和3年度に策定した留萌森林計画区の「地域管理経営計画」では、こうした国民の要請と期待を受け、留萌南部森林管理署の国有林野を重点的に発揮させるべき機能により以下の4つの機能類型に区分し、持続可能な森林経営に取り組んでいくこととしています。



機能類型区分

森林施業の考え方

水源涵養タイプ

良質な水の安定供給など水源の涵養機能の発揮を重視すべき森林

水源涵養機能の発揮のための森林整備を図りつつ、広葉樹の導入による育成複層林への誘導等を推進し、森林資源の有効活用にも配慮する。



山地災害防止タイプ

山地災害の防止や土壌保全機能の発揮を重視すべき森林

下層植生の発達を促進するために適度な陽光が入るよう密度管理を行うとともに、必要に応じて土砂の流出、崩壊を防止する治山施設を整備する。



自然維持タイプ

原始的な森林生態系や希少な生物の生育・生息する森林など生物多様性保全機能の発揮を重視すべき森林

原則として自然の推移に委ねることとし、野生動植物の生育・生息環境の保全等に配慮した管理経営を行う。



森林空間利用タイプ

保健、レクリエーション、文化機能等、森林とのふれあいの場としての機能を重視すべき森林

保健・文化・教育的利用の形態に応じ、景観の向上やレクリエーションを考慮した保育や間伐等の適切な整備を行う。



公益的機能の維持増進のために さまざまな取組を進めています

保安林の整備と保安林種別面積 (ha)

土砂の流出、崩壊の防備や水源のかん養機能が特に求められる森林は、「保安林」に指定し積極的な森林整備に努めています。

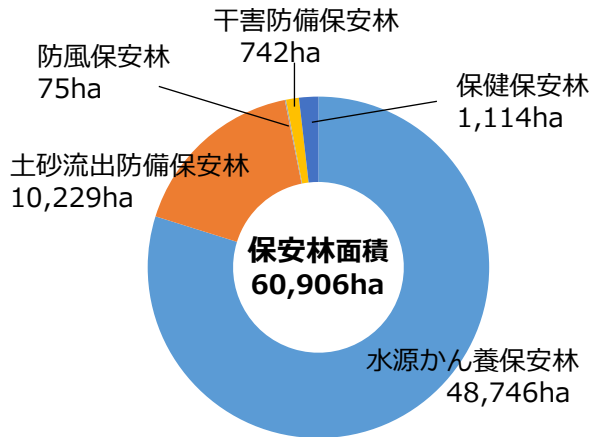
管内の国有林では、全体の66%の約6万1千haの森林が保安林に指定されています。

これらの保安林には、災害を防止するための治山施設を設置したり、崩壊地の植生を回復したりする「治山事業」を実施しています。

また、施設の整備など森林土木工事では環境にやさしい木材を使用した工法を積極的に取り入れています。



谷止工 (留萌市)



保護林の設定

原生的な天然林を保存することにより自然環境、野生動植物の保護、遺伝資源の保存を目的として保護林に設定し、適切な管理に努めています。

種類	箇所数	面積(ha)
希少個体群保護林	4	24.02
西幌糠ミズナラ遺伝資源	1	8.69
増毛グイマツ遺伝資源	1	4.28
達布ヤチダモ遺伝資源	1	5.00
古丹別トドマツ遺伝資源	1	6.05



増毛グイマツ遺伝資源希少個体群保護林 (増毛町)

木材利用の推進

木質バイオマス利用推進を図るため、庁舎1階のエントランスホールにペレットストーブを設置し、普及啓発に取り組んでいます。

また、各種公共工事等に間伐材等の木材を積極的に利用することを推進しています。



ペレットストーブ

効率的な森林整備と木材の安定供給

国土の保全や地球温暖化の防止等、公益的機能の高度発揮を図るため、森林整備事業や保安林整備事業等の推進による積極的な森林整備を実施しております。

特に間伐については、選木の省力化や効率で安全に実施できる間伐方法として「列状間伐」を採用し、ハーベスタやフォワーダ等の高性能林業機械による間伐を推進しています。

また、間伐材等の安定供給のため需要動向を踏まえたシステム販売の推進や、物流の「2024年問題」への対応も考慮して共同土場（ストックヤード）を活用し、輸送コストの低減にも努めています。



高性能林業機械による間伐



留萌市との共同土場（ストックヤード）



列状間伐実施箇所（留萌市）

路網整備の推進

造林、保育、伐採等の森林施業を効率的に実施し、木材等の搬出を効率的に行うためには、幹線、支線、分線の役割を踏まえた林道(林業専用道)等の路網の整備が大変重要です。

そのため「林業専用道」は、地域の地形、地質及び気象条件等を踏まえ、安心・安全な通行が可能で、被災しにくい線形・施設機能を確認しつつ、土構造を基本とするなどコスト面も考慮し作設しています。



林業専用道（苫前町字三溪）

流域を単位に民有林行政と 連携した取組を進めています

留萌流域森林・林業活性化協議会

(留萌地域における森林資源の循環利用推進分科会)

民有林と国有林が連携して流域の森林整備や林業・木材産業の活性化等を進めるために、森林管理署のほか、留萌振興局及び管内の各市町村をはじめ、多くの関係者により「留萌流域森林・林業活性化協議会」を設置しています。この協議会では分科会を設置し、留萌地域における森林資源の循環利用の推進等に取り組んでいます。



留萌地域における森林資源の
循環利用推進分科会

留萌地域林政連絡会議

留萌振興局と留萌北部森林管理署と共に「留萌地域林政連絡会議」を設置し、地域の森林・林業・木材産業における様々な課題の解決に向けて、地域の資源、市町村行政、森林組合、林業事業者などの現状等に関して双方での情報共有を実施し、連携した取り組みを進めています。



留萌地域林政連絡会議

留萌流域国有林野等所在市町村長 有志協議会

留萌流域国有林野等所在市町村長有志協議会等を開催し、留萌管内の国有林の取組課題の説明や各市町村から国有林に対する意見要望を集約し、各市町村や民有林における森林整備の促進や留萌流域の森林・林業活性化に向けた取り組みを進めています。



留萌流域国有林野等所在市町村長
有志協議会（羽幌町）

森林整備における 低コスト化・省力化への取組

「低コスト化・軽労化」の取組と、民有林関係者等への情報提供及び連携支援

再造林・保育作業では、林業の新たな担い手確保が困難となっている現状であり、高コストで労働負担の大きい下刈作業において低コスト化・軽労化は避けて通れない課題であり、課題軽減の取組みとして、効率的な森林整備を図るために機械化を進めていく必要があります。

下刈作業での「低コスト化・軽労化」の取組みとして、昨年まで人力により下刈作業を行っていた、急傾斜地で細かい起伏が多い地形の造林地において、リモコン式草刈機等による下刈作業を行い、条件の厳しい地形での取組みについて成果・検証するとともに現地見学会を開催し民有林関係者等への理解と普及に取り組めます。

管内の自治体林務担当者との連携支援を図る取組みとして、基礎的な林業技術（UAVの活用・地上型3Dレーザの操作説明及び現地調査について）等の勉強会を開催し、森林技術の知識及び向上に取り組めます。

UAV機器や全天球カメラの活用

UAV機器を活用した撮影は上空から俯瞰して森林の現況を把握でき、効果的・効率的に林況を把握できます。

また、災害被災状況調査、地況林況調査、境界巡視等の各種業務における撮影データの3D化等による活用推進に取り組むとともに、活用範囲の拡大、UAV機器の操作技術の向上を今後も図ります。

地況林況調査の手法としては、従来から標準地調査等を行ってききましたが、より効率的な調査手法として全方位360度撮影できる「全天球カメラ」を活用し、調査の省力化に取り組んでいます。



全天球カメラ



急傾斜かつ起伏が多い地形（下刈予定地）



地上3Dレーザの現地調査



UAV機器（ドローン）



全天球カメラによる天頂写真

国民の森林にふさわしい 開かれた国有林を目指します

協定締結による国民参加の森林づくり

ふれあいの森

ボランティア団体等と森林管理署と協定を結んで、自主的に森林作業体験や様々なアイデアを生かした森林づくり活動、森林の豊かさを理解したい等、様々な活動を楽しむ場として「チバベリ・ふれあいの森」というフィールドを設定しています。

留萌ライオンズクラブと協定を締結し留萌市立潮静小学校児童と一緒にカミネッコンを使ったミズナラ植樹を行う「どんぐり作戦」を支援しています。

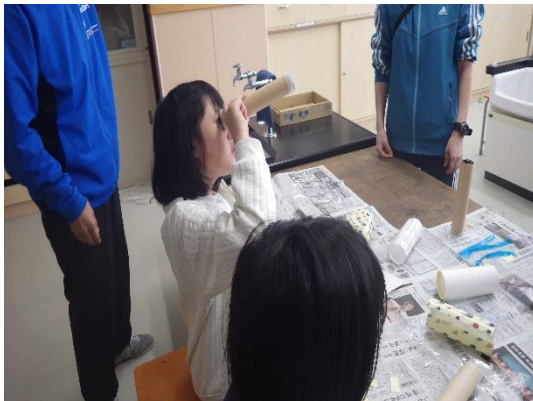


ミズナラの苗木を植える潮静小3・4年生（どんぐり作戦）

遊々の森

学校、地方公共団体、NPOなどと協定を結び子供達が様々な体験活動や学習活動を行うフィールドとして、苫前町教育委員会と協定を結び「森の楽校 サンケベツ遊々の森」を設定し、苫前小学校、古丹別小学校の児童を対象に森林教室を実施しています。

令和7年度は、森林散策については熊出没により中止となりましたが、教室内においてアニメーションを活用してキノコや動物などの話を聞いたり、森の中にあった木の実や葉などを使って万華鏡を作るなど、森の恵みを体感する活動を進めています。



思い思いの万華鏡を作成している古丹別小1年生



散策しながら森の話を聞いている苫前小1・2年生

暑寒別岳（日本二百名山）

管内最高峰で日本二百名山に選定されている暑寒別岳（標高1,492m）は、日本海を臨む雄大な景観と可憐な高山植物が魅力で暑寒別天売焼尻国定公園に指定されており、自然環境の保全が期待されています。

増毛町側からの2つの登山ルート（暑寒ルート、箸別ルート）のうち、国有林にある箸別ルートは、登山口に避難小屋も設置され、多くの登山者が訪れます。



暑寒別岳



暑寒別岳頂上

スマートフォンのカメラで下の二次元バーコードを読み込むと増毛町役場ホームページの暑寒別岳情報のページにアクセスできます。



The screenshot shows the official website for Shukabetsu-san. At the top, there is a navigation bar with the town logo and name '増毛町 MASHIKI TOWN'. Below this, there are several menu items: '観光情報', '観光エリア', and '暑寒別岳'. The main content area features a blue header for '暑寒別岳' and a list of hiking routes:

1. 登山ルート
2. 登山中の注意
3. 暑寒のトングス
4. 「プロ」・「疑」に注意
5. 登山案内
6. 暑寒別岳の高山植物

Below the list, there is a small image of the mountain range. To the right of the main content, there is a sidebar with various information boxes, including '防災無線情報', '職員採用情報', 'ふるさと納税制度', and '増毛醤油'.

At the bottom of the page, there is a map showing the location of Shukabetsu-san and the hiking routes. The map includes labels for '増毛町', '箸別', '暑寒別岳', and '天売焼尻'.

主な事業量 (令和8年度予定)

区 分	単 位	令和8年度	備 考
販売量	立木販売	m3	10,300
	製品販売	m3	12,000
造 林	更 新	ha	0.0
	保 育	ha	353.53
林 道	新 設	m	0
治山事業		百万円	40

注1：造林の更新は、新植、天I地拵・植込の合計である。

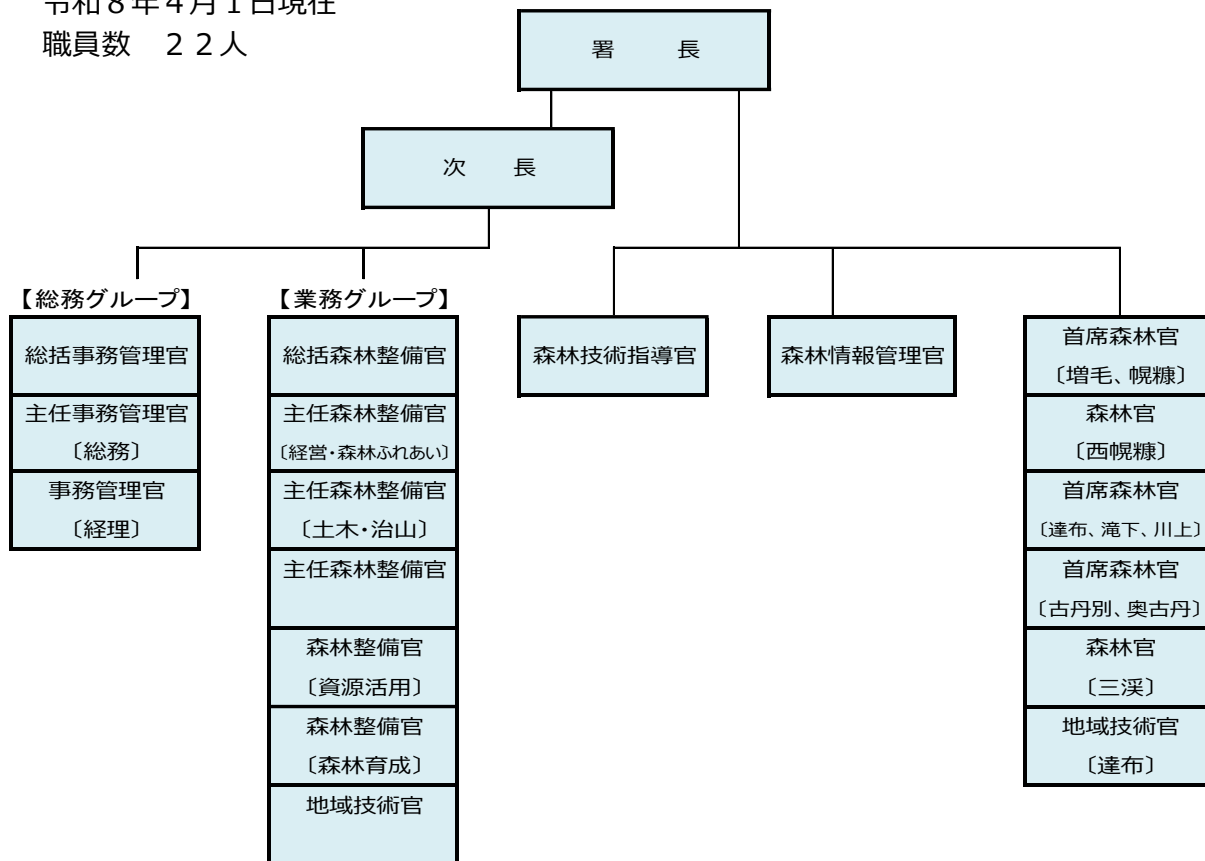
注2：造林の保育は、下刈、つる切りの合計である。

治 革

明治24年 4月	御料局札幌支庁増毛出張所開設
大正 3年 9月	庁舎を留萌に移転し留萌出張所と改称
昭和22年 4月	林政統一により旭川営林局留萌営林署と改称
昭和27年11月	新庁舎が完成し、錦町4丁目に移転
昭和54年 1月	北海道営林局旭川営林支局留萌営林署となる
平成11年 3月	北海道森林管理局旭川分局留萌南部森林管理署となる 達布営林署・古丹別営林署を統合し内部組織の事務所になる
平成13年 8月	達布事務所・古丹別事務所を廃止
平成16年 4月	北海道森林管理局留萌南部森林管理署となる
平成22年 3月	新庁舎が完成し、沖見町2丁目71番地1に移転
平成25年 4月	一般会計化に伴う内部組織の再編によりグループ制となる

組 織

令和8年4月1日現在
職員数 22人



森林事務所の所在地

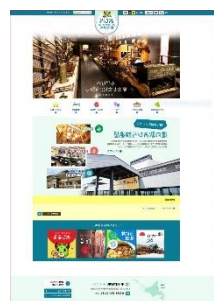
増毛森林事務所(増毛、幌糠担当区) 西幌糠森林事務所(西幌糠担当区)	〒077-0037 留萌市沖見町2丁目71番地1 TEL : 0164-42-3030
達布森林事務所(達布、滝下、川上担当区)	〒077-0463 留萌郡小平町字達布 TEL : 0164-58-1065
古丹別森林事務所(古丹別、奥古丹担当区) 三溪森林事務所(三溪担当区)	〒078-3621 苫前郡苫前町字古丹別1011番地 TEL : 0164-65-4349

管内4市町ホームページ（観光情報）のアクセス先

苫前町



小平町



留萌市



増毛町



留萌南部森林管理署の所在地・アクセス



庁舎バリアフリー情報

- ・車いすでもお越しいただけます
- ・多目的トイレを設置しています

市内バスを利用する場合

- 旧留萌駅前から
- ①沿岸バス「留萌市内近郊線 Aコース」乗車
 - ②「沖見町2丁目」下車
 - ③バス停から徒歩約100m



〒077-0037 北海道留萌市沖見町2丁目71番地1
NTT 0164-42-2515 IP 050-3160-5730