



富良野岳山頂から望む十勝岳方向

令和6年度

管内概要



林野庁 北海道森林管理局
上川南部森林管理署

上川南部森林管理署の概要

当署管内は北海道のほぼ中央に位置しています。石狩山地、夕張山地および日高山脈に接しており、北部に富良野盆地が広がっている山岳地域です。水系は空知川と鶴川に分かれており、それぞれの源流部に位置しています。

管内の国有林は、上富良野町、富良野市、南富良野町、占冠村の1市2町1村に広がっており、面積は約115千haで、管内市町村の55%を国有林が占めています。

十勝岳、芦別岳、夕張岳などの雄大な山々が多く、優れた自然に恵まれていることから、管内国有林は、大雪山国立公園や富良野芦別道立自然公園に指定されている地域があります。

<管内国有林の管理経営の考え方>

- 1 公益重視の管理経営の一層の推進
 - ・重視すべき機能を5タイプに区分
 - ・天然力を活用した多様な森林づくり
 - ・山地災害対策の強化に向けた取組
 - ・生物多様性の保全
- 2 林業の成長産業化への貢献等
 - ・低コスト造林技術等を積極的に推進
- 3 「国民の森林」としての管理経営



<当署の沿革>

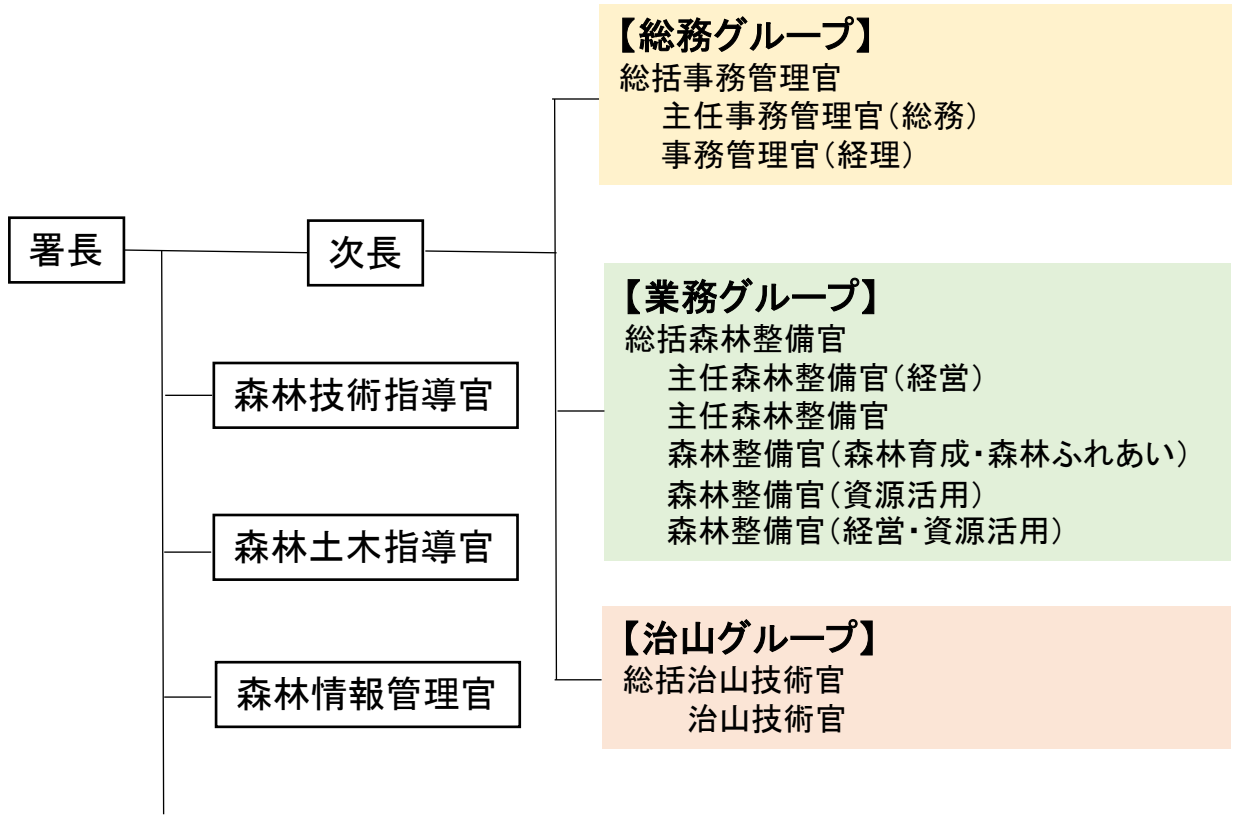
戦前、管内国有林は、御料林と北海道庁所管の国有林に分かれていましたが、戦後、昭和22年の林政統一により、御料林及び道庁所管の国有林がともに農林省に移管され、旭川営林局管轄として幾寅、金山、富良野の3つの営林署が発足しました。

平成11年には組織の抜本的改革により3署が統合され「上川南部森林管理署」が発足し、金山、富良野には森林管理センターが設置されました。

(平成13年に金山、富良野森林管理センター廃止)

平成25年に国有林野事業は一般会計に移行し、現在に至っています。

上川南部森林管理署の組織



【森林事務所】

首席森林官(幾寅、トマム担当区)
 首席森林官(落合、奥落合担当区)
 首席森林官(双珠別、仁々宇担当区)
 首席森林官(富良野、山部担当区)
 森林官(金山担当区)
 森林官(占冠担当区)
 森林官(上富良野担当区)

市町村別管理面積

| 関係市町村 | 面積(ha) | 担当区 |
|----------------|---------|------|
| 南富良野町 48,149ha | 6,957 | 幾寅 |
| | 9,368 | 落合 |
| | 14,663 | 奥落合 |
| | 17,094 | 金山 |
| | 68 | トマム |
| 占冠村 48,305ha | 12,661 | 占冠 |
| | 14,449 | 双珠別 |
| | 11,772 | 仁々宇 |
| | 9,423 | 富良野 |
| 富良野市 14,442ha | 4,382 | 山部 |
| | 6,259 | 上富良野 |
| | 3,801 | |
| 上富良野町 4,208ha | 4,208 | |
| 管内計 | 115,104 | |

森林の機能を活かす

森林の公益的機能の維持増進

森林には国土の保全、水源の涵養^{びん}、保健・文化、木材生産など多様な機能があります。

これらの機能を踏まえ森林を5つの機能類型に区分し、公益的機能の維持増進に重点を置いた管理経営を進めています。

山地災害防止タイプ
3千ha(3%)

自然維持タイプ
23千(20%)

森林空間利用タイプ 10千(9%)

水源涵養タイプ 79千ha(68%)

快適環境形成タイプ
(該当なし)



水源涵養タイプ



自然維持タイプ



山地災害防止タイプ



森林空間利用タイプ

森林を保護する

保護林

保護林は、原始的な森林生態系からなる自然環境の維持、動植物の保護、遺伝資源の保存、施業および管理技術の発展等に特に資することを目的として区域を定め、禁伐等の管理経営を行うことにより保護を図っている森林です。

また、保護林を「緑の回廊」として相互につないで、生き物の移動経路を確保している森林もあります。



大雪山森林生態系保護地域



夕張岳生物群集保護林



大雪・日高緑の回廊

管内の保護林等の面積

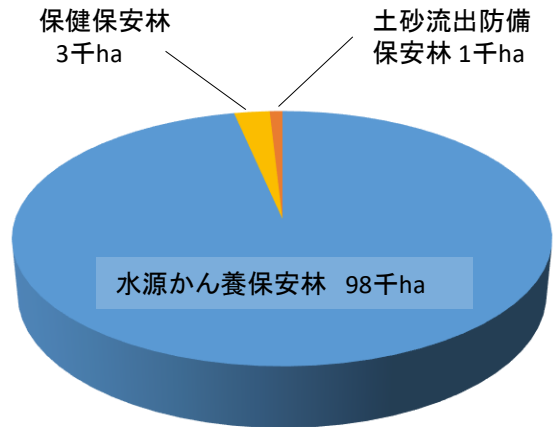
| 名 称 | 面積 (ha) |
|-----------------|---------|
| 大雪山森林生態系保護地域 | 9,323 |
| 日高山脈森林生態系保護地域 | 582 |
| 夕張岳生物群集保護林 | 484 |
| 希少個体群保護林(4箇所) | 1,120 |
| 大雪・日高緑の回廊(52km) | 5,521 |

森林により守る

保安林

保安林は、水源の涵養、土砂崩壊等の災害の防止、生活環境の保全・形成等特定の公益目的を達成するため指定される森林です。

保安林では、それぞれの目的に沿った森林の機能を確保するため、立木の伐採や土地の形質の変更等が規制されます。



水源かん養保安林

治山事業

治山事業は、森林の維持造成等を通じて山地に起因する災害から国民の生命・財産を保全し、また、水源かん養、生活環境の保全・形成等を図る事業です。

構造物の作設に当たっては、周辺環境や景観に配慮した工法も採用しています。



景観に配慮した治山ダム(富良野)



地すべり地の復旧(占冠)

森林で癒やす

レクリエーションの森

豊かな自然環境を積極的に利用するため、美しい森林や山岳、渓谷、湖沼などの景勝地および野外スポーツに適した森林空間等をレクリエーションの森として選定し、国民の保健・文化・教育的利用に広く提供しています。



富良野スキー場 野外スポーツ地域



石勝高原トマム山スキー場 野外スポーツ地域

管内のレクリエーションの森の面積

| 名 称 | 面積 (ha) (所在地) |
|-----------------------|---------------|
| 富良野スキー場 野外スポーツ地域 | 456 (富良野市) |
| 占冠スキー場 野外スポーツ地域 | 5 (占冠村) |
| 南富良野スキー場 野外スポーツ地域 | 10 (南富良野町) |
| 石勝高原トマム山スキー場 野外スポーツ地域 | 1,623 (占冠村) |
| 赤岩風景林 | 61 (占冠村) |
| 十勝岳風致探勝林 | 190 (上富良野町) |

森林とふれあう

遊々の森

学校等が森林管理署と協定を締結し、森林内での子どもたちの学習活動を目的に設定しているフィールドです。



フィールドの提供状況

| 名 称 | 面積 (ha) |
|---------------------|---------|
| <遊々の森> 自然体感ニニウの森 | 6.94 |

令和5年度のトピックス

占冠村立中央小学校で森林教室を実施

7月18日、占冠村立中央小学校全校生徒33名を対象に森林教室を実施しました。

1つ目のプログラムの「森のビンゴゲーム」では、各グループで林内を散策し、カードに書かれているお題「まるい葉」などと同じものを探してもらいました。お題に書かれているものを探すのに苦労したグループもあれば、16個すべてを探したグループもありました。

2つ目のプログラム「森林と水の話」では、紙芝居を用いて森林と水のつながりについて、説明しました。

実施後のアンケートで、生徒からは「森の知らなかったことを知れて良かった。」「きれいな水を飲むのは森林のおかげだということを改めて知ることができた。」との感想がありました。

今後も生徒達が森林に対する関心を深めてもらえるよう森林教室を実施したいと思います。



地上型3Dレーザスキャナを活用した森林調査勉強会を実施

12月7日、当署管内の市町村森林整備計画実行管理推進チームの構成員16名が参加し、近年開発された地上型3Dレーザスキャナを活用した森林調査勉強会を開催しました。

外業では、当署職員が機器の組み立てや操作方法の説明を行った後、プロット計測を実施し、その作業を参加者にも体験してもらいました。

内業では、専用ソフトを使用してデータ入力と解析の取り纏めを行い、PC上で、立木の配置や胸高直径、材積などの確認や林内の状況を3Dで再現しました。

参加者からは、機器の操作や計測精度などに関する質問も寄せられるなど、地上型3Dレーザスキャナに対する関心の高さが伺えました。

今後も地域に作業の省力化に関する技術情報を発信し、理解を深めてもらいその導入につなげて行きたいと考えています。



令和6年度の主な事業量

| 区 分 | | 単 位 | 令和6年度 | 備 考 |
|------|------|----------------|--------|-------------|
| 販売量 | 立木販売 | m ³ | 21,100 | 分収造林、分収育林含む |
| | 製品販売 | m ³ | 32,000 | |
| 造 林 | 更 新 | ha | 25.53 | |
| | 保 育 | ha | 17.61 | 下刈、つる切、除伐 |
| 林 道 | 新 設 | m | 2,080 | |
| 治山事業 | | 百万円 | 249 | |

注1:造林の更新は、新植、改植の植付、天I地拵の合計である。

注2:造林の保育は、下刈、つる切、除伐、除伐2類、根踏、保育間伐(高齢級含む)の合計である。

注3:造林の更新、保育面積には、治山費による実行分を含む。



上川南部森林管理署庁舎
南富良野町所在(平成14年落成)

林野庁 北海道森林管理局

上川南部森林管理署

幾寅・落合・金山森林事務所

〒079-2401

北海道空知郡南富良野町字幾寅

TEL: 0167-52-2772

050-3160-5750

占冠・双珠別森林事務所

〒079-2201

北海道勇払郡占冠村字中央

TEL: 0167-56-2803

富良野森林事務所

〒076-0023

北海道富良野市栄町17-1

TEL: 0167-23-8600

上富良野森林事務所

〒071-0563

北海道空知郡上富良野町緑町1丁目8-3

TEL: 0167-45-2004