

広報

もり 中部の森林



写真：令和3年度新規採用者（中部森林管理局森林鉄道前）

新シリーズ
「私の森語り」スタート!

特集

- ・「恋する花子まっぷ」第1弾が完成
- ・新幹部の紹介、新規採用者の紹介
- ・令和2年度治山・林道工事コンクールについて

シリーズ

- ・森林官からの便り、私の森語り、「木曾式伐木運材図会」の解説



林野庁中部森林管理局

2021/No.205

「恋する花子まっぷ」第一弾が完成

【保全課】

全国の様々な「レクリエーションの森」を多くの皆様を知っていただくために林野庁で企画された、国有林に恋する主人公「花子」がその魅力をお伝えする「恋する花子まっぷ」。その記念すべき第一弾に、長野県と岐阜県にまたがる「乗鞍岳」(乗鞍自然観察教育林)が選ばれ、このほど完成いたしました。



「恋する花子まっぷ (乗鞍岳)」完成しました。

「花子」は林野庁本庁の「レクリエーションの森」担当職員らによって、「わたし、国有林に恋してた。」という鮮烈なキャッチコ

ピーと共に誕生しました。まっぷに登場する花子は、都市部で勤務しており、日常生活の無機質な環境に疲れ、恋する国有林に会いたくてたまらず飛び出していく姿が描かれています。

第一弾でご紹介する乗鞍岳は、シャトルバスやタクシーを利用すれば標高二、七〇〇メートルの畳平まで一気に到達することができるアクセスの良さと、バスを降りてすぐに、急峻な岩肌を背景に、高山植物の女王コマクサをはじめとする多様な花々の饗宴が目飛び込み、まるで別世界に足を踏み入れたような感覚を味わうことができます。数少ない国有林です。

恋する花子の悩み事



乗鞍岳へのアクセス
乗鞍岳山頂へ至る乗鞍スカイライン(岐阜県側)と乗鞍エコーライン(長野県側)はマイカー規制のため、許可車両以外は通行ができません。
山麓の乗り換え駐車場(複数箇所あり)から畳平(標高2,700m)まではシャトルバスやタクシーを利用し行くことができます。

「恋する花子まっぷ」は、今後バスターミナルや畳平の施設、山小屋等に設置するほか、林野庁ホームページからダウンロードすることができます。



「恋する花子まっぷ」のダウンロードはこちらからのQRコードを読み込んでください。



乗鞍エコーライン



乗鞍スカイライン

※ 乗鞍岳は三、〇〇〇メートル級の山岳地帯ですので、酸素は平地よりも薄く、天候の急変も起こります。軽装やサンダル、ハイヒールでの登山は大変危険です。
なお、乗鞍エコーライン(長野県側)及び乗鞍スカイライン(岐阜県側)の道路開通情報は左記のQRコードを読み込んで事前にご確認ください。



表紙の高山植物はハクサンイチゲ(左) ミヤマダイコンソウ(中央) キバナジャクナゲ(右)

林野庁情報誌「林野-RINYA-」にて「お山ん画」を担当し、現在は北海道森林管理局に勤務する平田美沙子氏により描かれた、目を見張るほど繊細な描写で表現された高山植物のイラストは一見の価値あります。

恋する花子まっぷ 乗鞍岳 自然観察教育林

剣ヶ峰 (3,026m)
心立つ 剣ヶ峰
頂上からの景色は格別。

権現池
小さな湖上小屋でも
お土産が買えるよ。

釜玉岳
安山岩がゴロゴロで、
滑って転倒しやすいので
要注意。

**お土産、食事、
宿泊可の山小屋、
トイレの最終地点。**

**東京大学宇宙線研究所
麓の小屋**

**旧コロナ観測所
摩利支天岳**

不動岳
真夏も消えない雪渓は
冷涼感がいっぱい。

不消ヶ池

富士見岳
運が良ければ
小さく富士山が
見えるかも。

お花畑
一面のお花畑なんて
絵本や物語の中の
世界にしかないもの
だと思ってた。
まさか本当に
あるなんて！
弾む心を感じながら
花子は一歩一歩と
歩き出した。

**心落ける
お花畑**
天空のお花畑の見頃は7～8月。適度な環境での
短い夏、可憐な花を咲かせる力強さに出会う。

**日本一標高の
高いバス停
(2,716m)**

**乗鞍森林
バドロールセンター**

**観光案内所
バスターミナル**

**乗鞍本宮神社
銀嶺荘**

壺比須岳

壺ヶ池
池の形は
壺の形に見えるかな？

白雲荘

壺平 (2,702m)
到着点は酸素も気温も急低下。
体と呼吸を慣らし、ゆっくりスタート。

魔王岳
頂上は目の前！名前は怖そうだけど、
階段があつて登りやすい。

**この近辺は
クマ出没注意！**

**心が温む
ご来光**
凍とした空気の中、辺りを朱に染めて
昇る太陽。ビューポイントは、大黒岳、
富士見岳、麓の小屋日バス停付近。

**心落ち
星空**
まっすい。
これほど大正に
恋に落ちたこと
高鳴るのがわかる。

**心落ける
星空**
宿泊施設を利用すると、満天の星空に包まれる贅沢な
時間を過ごせるかも。

**いさ明日は
いい日になる。**

花子

新幹部の紹介(4月1日)



総務企画部長
ひろた ゆいち
廣田 祐一

皆様こんにちは。総務企画部長を拝命いたしました廣田です。

中部森林管理局名古屋事務所を離れ十年目、日本海から太平洋に連なる脊梁山脈の山々は、日本を代表する美林や魅力ある森が地域の観光資源としても親しまれるなど、豊かで多様な国有林の管理経営に取り組む中部森林管理局の皆様と一緒に奉職できることに、ご縁と重責を感じております。あらためましてよろしくお願いたします。

さて、昨年度より、新型コロナウィルスへの対応においては、組織、職員及びご家族を含め様々な出来事があったと思われれます。私自身も三ヶ月に及ぶ連日テレワークを体験しました。日常の会話で笑いや悩みを共感していたこと、あらためて気づきました。対面においても相手の表情の変化を感じ

とつていたことがマスク着用になると半減、身振り手振りを交え話すことが伝わる、伝える上で重要なことにも気づきました。

一方で新たな取組としてオンライン会議や研修も業務に取り入れ進める中、これまでの出席に要する移動時間について考えさせられました。引き続き新型コロナウイルス感染症防止として、三つの密を避ける、人と人の距離の確保、マスク着用等に努める中でも、皆様の声をしっかりと聞き、熱を感じ、安全の確保と健康の増進、法令遵守と綱紀の保持の取組を常に意識し、楽しく仕事をさせていたきたいと思えます。どうぞよろしくお願致します。

【略歴】

出身地 長野県
昭和58年4月
前橋局 土木課採用
平成27年4月
林野庁管理課課長補佐(施設営繕班担当)
平成29年4月
関東局 吾妻森林管理署署長
令和2年4月
林野庁林政課管理官(契約適正化推進担当)



森林整備部長
たかし やまぐち
山口 孝

森林整備部長を拝命しました。山口孝です。よろしくお願いたします。

出身は山の無い千葉県ですが、信州大学農学部森林科学科を経て平成五年に林野庁に入庁し、丸二十八年が過ぎました。この間、国有林の業務経験としては、入庁二年目の旭川支局幾寅署(現上川南部署)、森林官(一年)、前々職の林野庁経営企画課(二年)、前職の関東局塩那署(三年)と六年余りしかありません。ただ、直近の五年間は、一般会計移行後の国有林野事業の重要な時期に本庁と最前線の森林管理署で業務を担当できたことは自分にとって非常に大きな経験となりました。

特に、前職の塩那署では森林経営管理法の成立・施行と森林環境譲与税の創設、国有林も国有林野管理経営法の改正と、林野行政の枠組みが変わった節目の時期に国有林の最大ミッションの一つであ

る民国連携に積極的に取り組みましたが、地元自治体等からの国有林に対する期待や支援を求める声が増えてきたことを肌で感じました。中部局でもこうした地域の声を的確に拾い上げながら業務に取り組んでいきたいと考えています。

中部局はもちろんですが、森林管理局での勤務自体が初めてとなりますが、大学時代以来の長野県での生活ということで、なんだか故郷に戻ってきた気持ちです。仕事に、また趣味である登山やランニングに精一杯頑張っていきたいと思っておりますので、皆様どうぞよろしくお願いたします。

【略歴】

出身地 千葉県
平成5年4月
林野庁林政課採用
平成27年10月
大臣官房広報評価課課長補佐(独立行政法人評価)
平成28年4月
林野庁経営企画課課長補佐(経営計画班担当)
平成30年4月
関東局塩那森林管理署署長

お別れにあたって

退官ご挨拶

前総務企画部長

相澤 あいざわ

肇 はじめ



日本三大美林、青森ヒバ・秋田スギに携わり、そして最後の一つ木曾ヒノキの聖地へと思いをこめて赴任してから、あつという間に二年間が過ぎ退官することになりました。

この二年間は、CSF（豚コレラ）、浅間山の噴火、令和元年の台風十九号、令和二年の七月豪雨災害、そして二回の緊急事態宣言が出された新型コロナウイルス感染拡大防止への対策などに追われた日々を思い出します。

特に令和二年の緊急事態宣言下では、各行事等が中止やWEB会議等に様変わりし、現場に出る機会を失い、また、職員の方々の

コミュニケーションも難しい状況になりましたが、新しい業務運営の姿を見たような気がしました。

こうした中、私は一度だけ自分の車で赤沢自然休養林の木曾ヒノキを見に出かけました。これが木曾ヒノキかと、森林を眺めた記憶がよみがえります。（悠久の森も見たかったな！）

今後、この新型コロナウイルス感染症対策もワクチン接種が進み一日も早く終息し、デジタル化の進展と共に新たな中部森林管理局として発展することを願っております。

中部森林管理局が最後の勤務地であったことは幸せであり、また心残りでもありません。コロナが終息した暁には、ゆつくり木曾ヒノキの美林を眺めに訪れることを思いながら、職員皆様のご健康とご多幸をご祈念申し上げます、お別れの言葉とさせていただきます。ありがとうございます。



お別れにあたって

転勤ご挨拶

前森林整備部長

川戸 かわと

英騎 ひでき



四月一日付けで、九州森林管理局へ異動となりました。平成三十年四月に赴任してからの三年間、事業体の皆様、地域の皆様、そして職員の方々に大変お世話になりました。紙面をお借りしてお礼を申し上げます。

この三年の間に、大嘗宮への良質な皮付きカラマツ丸太の供給、新型コロナウイルスの影響による木材需要の変動に対する国有林材の供給調整、豪雨等による被害からの復旧事業、クマの錯誤捕獲を防止するシカ用くくりワナの開発をはじめ、中部森林管理局が行っ

ているさまざまな仕事に皆様とともに携わることができ、とても幸せでした。

これから先、中国をはじめとする新興国では木材需要が増加すると見込まれ、最近では輸入材の価格も高騰しています。国内の森林から木材を安定的に供給することが、ますます重要になるはずですが、これまで守り育ててきた森林の機能を最大限に発揮しながら、より素晴らしい森林を次世代へ継承していくために、中部森林管理局の一層の活躍を遠くから応援いたします。

皆様のご健勝とご多幸を祈念申し上げます。

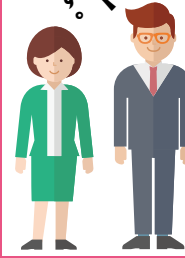


中部局庁舎とソメイヨシノ

新規採用者の紹介

- ① 出身地
- ② 趣味・特技
- ③ 社会人になつての抱負

どうぞよろしく
お願いします。



あさひ かんじ
朝日 莞二
(北信署)

- ① 愛知県名古屋市長
- ② 植物観賞、ゲーム、居合道
- ③ 自分にできることを一つずつこなしながら、日々の学びを楽しんでいきたいと思っています。



おおつぼ ゆい
大坪 唯
(富山署)

- ① 岐阜県高山市
- ② バードウォッチング
- ③ 様々な技術や業務を経験し、できるだけ早く地域の役に立てるよう頑張ります。



こばやし ひかる
小林ひかる
(東信署)

- ① 新潟県上越市
- ② イラスト、音楽鑑賞
- ③ できるだけ多くのことを経験、吸収し業務に貢献していきたいです。



はしもと こうすけ
橋本 昂祐
(中信署)

- ① 愛知県名古屋市長
- ② テニス、スキー
- ③ 一日も早く仕事に慣れ、色々なことを学び、治山グループの一員として力になれるようになりたいと思います。



まつばら ちなつ
松原 千夏
(北信署)

- ① 長野県大桑村
- ② サッカー、数独
- ③ 様々なことに挑戦し知識や経験を積むことで、少しでも職場や地域の方々のお役に立てるよう頑張ります。



おおさわ ゆうたろう
大澤雄太朗
(木曽署)

- ① 千葉県鴨川市
- ② 銭湯巡り、自動車運転
- ③ 広い目で物事を捉える能力を付けていき、しっかり考えて動けるようになりたいです。



きだ いずみ
木田 和泉
(木曽署)

- ① 大阪府寝屋川市
- ② バレーボール
- ③ 職場や地域の方々々に貢献できるように、向上心を持って業務にあたりたいと思います。



やすだ すみか
安田 純樺
(南信署)

- ① 岐阜県養老町
- ② 絵を描くこと、野鳥観察、ランニング
- ③ 様々な業務を経験し積極的に仕事や知識を学びたいです。職場や地域の方々々に貢献できるように頑張ります。



おおわき こうすけ
大脇 皓介
(飛騨署)

- ① 愛知県江南市
- ② 散歩、書店巡り、ボードゲーム
- ③ 一日でも早く本格的な業務を行うことができるよう日々勉強を進めていく所存です。



かわはら ちか
桑原二千夏
(南木曽支署)

- ① 長野県栄村
- ② スキー
- ③ 様々なことに挑戦し知識を身につけ、地域や社会に貢献できるように頑張ります。



かわい みう
河合 美雨
(南木曽支署)

- ① 岐阜県関市
- ② 植物図鑑をみる
- ③ 様々な知識や技術を身につけ、早く職場や地域の方々々に貢献できるようにしたいです。





①長野県安曇野市
②弓道、お菓子づくり
③健康第一で事故がないようにします。職場の雰囲気になじみ、楽しく活動できたらいいなと思います。

はたもと ゆうた
篠本 悠太
(愛知事務所)




①富山県立山町
②ピアノ、バドミントン
③謙虚さと向上心を持ち、多くの経験を積んで地域に貢献できるように頑張ります。

まつした ちさ
松下 千紗
(東濃署)





①愛知県名古屋市中区
②買い物、食べることに
③他業種からの転職で分からないことだらけではありますが、日々勉強の気持ちで職務に励みます。どうぞよろしくお願ひします。

さえき たくや
佐伯 拓也
(岐阜署)



ようこそ！
中部森林管理局へ

令和三年四月、中部森林管理局へ十六名の職員が採用され、管内各署等に配属となりました。令和三年度中部森林管理局入庁式の様子などを紹介させていただきます。




①奈良県奈良市
②釣り
③必要なスキルを身につけ、様々な業務に貢献できるように努力をします。

かわがuchi りょうた
川谷 亮太
(中部局)




①京都府木津川市
②旅行、サイクリング
③何事にも一生懸命に取り組み、少しでも早く職場や地域の方々に貢献できるよう頑張ります。

しもかわ めぐみ
下川 恵
(中部局)



R3.4.7 入庁式トピックス



新規採用職員紹介
幹部職員が見守る中、一人ひとり、名前と所属を呼ばれながら、元気に返事をし、起立。



局長訓示
公務員の心構え、組織の使命とともに、「課題を見つけ、成果を上げるのが社会人」、「仕事は厳しく、人には優しく」と訓示。



先輩職員祝辞
周りには、サポートして下さる上司、諸先輩がいるので、一人で悩まずに相談しながら仕事を進めて欲しいと祝辞。



記念撮影
澄み渡る青空のもとで、中部森林管理局庁舎をバックに、採用同期と記念撮影。



新規採用者研修 総務企画部長挨拶
自らの失敗談から教訓を学び、社会人としての健康管理・メンタルヘルスなどに留意して欲しいと挨拶。



新規採用者研修 開講式
これから3日間、国家公務員としての基本事項（公務員倫理、労務管理、ハラスメント防止…など）を学びます。

令和二年度 治山・林道工事
コンクールについて

【治山課・森林整備課】

治山・林道工事コンクールは、国有林野の公益的機能を高度に発揮させるとともに、林業の成長産業化の推進に貢献した治山・林道工事であつて、民有林の模範としてふさわしいものを表彰することにより、工事における計画、設計・施工の適正化及び技術の向上、並びに関係者の意欲高揚に資することを目的に実施しています。

令和二年度は、令和元年度に実施した治山工事百十二件、林道工事五十三件のうち森林管理署等より推薦された治山工事二十四件、林道工事十件を対象に、令和二年十月十六日に有識者を含めた審査委員会において優良工事二十件を選出しました。

そして、林野庁長官賞四件（治山工事部門三件、林道工事部門一件）、中部森林管理局長賞十六件（治山工事部門十一件、林道工事部門五件）の工事の受賞が決定しました。

また、林野庁長官賞を受賞した工事の監理技術者、主任技術者、現場代理人及び監督職員の九名の方が中部森林管理局長賞を受賞されました。

なお、林野庁長官賞表彰式並びに中部森林管理局長賞表彰式は、新型コロナウイルス感染症拡大防止の観点から行わず、表彰状を各受賞者にお送りさせていただきました。

今後、本コンクールの趣旨に則って関係者間で技術の研鑽、創意工夫を行っていただき、より一層優良で模範となる工事を実施いただくことを期待しています。



受賞者に贈られる木製表彰状（局長賞）

林野庁長官賞受賞工事



岩倉沢（タルガ沢）復旧治山工事
施工者 三留野土建株式会社



蒲原沢復旧治山工事
施工者 株式会社笠原建設



大持林業専用道新設工事
施工者 マツナガ建設株式会社



白井沢（フカ洞）復旧治山工事
施工者 有限会社共和土木

治山・林道工事コンクール賞状授与者名簿

1. 中部森林管理局長賞(賞状授与) 治山11社 林道5社

工事別	署所名	工事名	会社名	役職名	代表者氏名
治山	富山	おまたがわ 小又川復旧治山工事	ちゆうえつこうぎょう 中越興業(株)・宮口建設(株) 経常建設共同企業体	代表者	やました ひろし 山下 博
治山	中信	なかしらかわ 中白沢復旧治山工事	みなむら (株)峯村組	代表取締役	みなむら ひろふみ 峯村 浩文
治山	木曽	おがわいり あかさわ 小川入(赤沢)災害関連緊急治山工事	きそ 木曽土建工業(株)	代表取締役社長	あおき たかなお 青木 孝尚
治山	木曽	ひざわ 肥沢復旧治山工事	おくだ 奥田工業(株)	代表取締役	おくだ かずひこ 奥田 和彦
治山	伊那谷	しぞうとうげ 地蔵峠地すべり防止工事	くましる 神稲建設(株)	代表取締役	ふくざわ えいお 福澤 栄夫
治山	伊那谷	とびがす 鷹ヶ巣復旧治山工事	たいきょう 大協建設(株)	代表取締役	おざわ さとる 小澤 悟
治山	飛騨	いけがほら しおぞうだに 池ヶ洞(塩蔵谷)水源地域整備工事	ナガイ(株)	代表取締役	むらかみ つとむ 村上 勉
治山	岐阜	うのみぞたに うがんこざわ 海ノ溝谷(右岸小沢)復旧治山工事	せいりゅう 西濃建設(株)	代表取締役社長	ささだ てつお 笹田 哲夫
治山	岐阜	まぜ かおれほんたに 馬瀬(川上本谷)復旧治山工事	くさかべ 日下部建設(株)	代表取締役	くさかべ たけし 日下部剛司
治山	東濃	うば さわ 姥ナギ沢2復旧治山工事	かとう (株)加藤工務店	代表取締役	かとうせいじ 加藤政太郎
治山	東濃	なかつがわちゅうりゅうにしひらやまぼら 中津川中流(西平山洞)復旧治山工事	つけち 付知土建(株)	代表取締役	み お ひでかず 三尾 秀和
林道	中信	よこかわ 横川林道災害復旧工事	いまい (株)今井工務店	代表取締役	いまい しょうじ 今井 頌治
林道	東信	さんのまたさわ 三ノ又沢林業専用道2新設工事	はた (株)羽田組	代表取締役	さとう きみあき 佐藤 公明
林道	南木曽	にしやま 西山林業専用道新設工事	みやち (株)宮地組	代表取締役	みやち としあき 宮地 利明
林道	飛騨	まえこしだに 前越谷林業専用道新設工事	みずくち (株)水口土建	代表取締役	おくはら しょういち 奥原 正一
林道	愛知	ため 多米林業専用道新設工事	いまいずみ 今泉建設(株)	代表取締役	いまいずみ みつとし 今泉 光俊

2. 中部森林管理局長賞(賞状授与)(林野庁長官賞受賞者の現場代理人等) 9名

工事別	署所名	工事名	現場代理人	主任技術者	監督職員
治山	中信	がまはらさわ 蒲原沢復旧治山工事	まつした たかひろ (松下 高浩)	まつした たかひろ 松下 高浩 (監理)	もりがみ けいし 森上 慶士
治山	南木曽	いわくらさわ 岩倉沢(タルガ沢)復旧治山工事	ささき やすみ 佐々木安美	はっとり まさはる 服部 正春	たなか しげのぶ 田中 重信
治山	東濃	しらいさわ ほら 白井沢(フカ洞)復旧治山工事	ほり とよつぐ (堀 豊次)	ほり とよつぐ 堀 豊次	すがの のぶあき 菅野 暢晃
林道	北信	だいもち 大持林業専用道新設工事	たくぼ たかお (田窪 隆雄)	たくぼ たかお 田窪 隆雄 (監理)	おおにし まさあき 大西 正昭

現場代理人・主任技術者及び監理技術者が兼務している場合は、上位の役職者を表彰します。

3. 林野庁長官賞(表彰済み紹介) 4社

工事別	署所名	工事名	会社名	役職名	代表者氏名
治山	中信	がまはらさわ 蒲原沢復旧治山工事	かさほら (株)笠原建設	代表取締役	すずき ひでき 鈴木 秀城
治山	南木曽	いわくらさわ 岩倉沢(タルガ沢)復旧治山工事	みどの 三留野土建(株)	代表取締役	もり まさと 森 正人
治山	東濃	しらいさわ ほら 白井沢(フカ洞)復旧治山工事	きょうわどぼく (有)共和土木	代表取締役	ほり とよつぐ 堀 豊次
林道	北信	だいもち 大持林業専用道新設工事	マツナガ建設(株)	代表取締役社長	なかむら ただし 中村 正

シリーズ

森林官からの便り

国有林の現場の最前線で、働く森林官の仕事や、管轄する地域の特色などを紹介します。

【飛騨森林管理署 甲森林事務所】
首席森林官 荻島 国明

甲森林事務所は、岐阜県高山市の南東部に位置する朝日町に所在し、飛騨川及びその支流、青屋川と秋神川の源流域にある十箇所の国有林約八、〇〇〇ヘクタールと六箇所の官行造林地約二六〇ヘクタールを管理しています。

当管内の胡桃島国有林は、亜高山帯の森林で御嶽山県立自然公園に指定されており、国有林内には、



御嶽山麓と胡桃島国有林

シラベ、コメツガ、トウヒといった天然林やカラマツ人工林など多様な森林生態系が見られます。

標高一、八〇〇メートル付近の胡桃島キャンプ場には、御嶽山登山道入口があり、人が安全に歩行できるよう昨年度は、登山道の入り口付近を中心に、社会貢献の一環で名古屋造林素材生産事業協会飛騨支部の会員の皆様に歩道の整備をしていただきました。



大木と白大蛇の伝説が残る「胡桃大滝」

また、キャンプ場付近には胡桃の大木と白大蛇の伝説が残る「胡桃大滝」がありますので、一度訪れてみてはいかがでしょうか。

「胡桃大滝」名前の由来

その昔、この地は千古不斧の秘境にも似た、うっそうとした原生林に囲まれた幽山深谷で、この滝のあたりには、周囲二十間余りの「くるみ」の大木がそびえ、白蛇が住むと云われていました。ある日一人のきこりが、この「くるみ」の大木を切り出そうと、斧を振り上げたところ、ものすごい雨が降り、辺りは、たちまち洪水となり、「くるみ」の大木は、白蛇となり、その場から消えました。今では、大木の跡が滝壺となり、その白い滝の様相が白蛇を思わせ、滝の音は「くるみ」の大木にあたる風音のように響きわたり、わずかに昔の名残を偲ばせています。

今年度の事業は、昨年七月の豪雨の影響を受けた災害箇所内の林道復旧事業をはじめ、間伐一三二ヘクタール、二〇〇立方メートルの木材生産、新植五ヘクタール、本数調整伐十一ヘクタールを予定しており、生産・造林請負事業の監督、各種調査や境界巡検など、行政専門員、非常勤職員と連携し、安全第一で業務に従事していきたいと思っております。



間伐状況を確認する筆者

■未来の担い手へのメッセージ
当森林事務所の部内は、私が以前勤務した場所であり、当時は生産事業による皆伐作業が盛んに行われ、跡地には新植された造林地が多くありました。あれから約三十五年が経ち、辺り一帯は見違えるような森林に育っています。今は、先人の方々が苦勞し植えてきた森林を、受け継ぎ後世へ引き継いでいくことが大切だと感じています。

この職場は、携わる業務も多様であり、長い年月の間にはいろいろなことが経験でき、自分に合った仕事を見つけられる職場だと思います。現場での業務もその一つで、普段とは違った新しい視野も広がります。
自然の中での業務に携わってみてはいかがでしょうか。

新シリーズ
「私の森林語り」
せりやな

森林・林業との関わりの中で、
様々な課題に挑戦されている方
の取組を紹介します。



「自然のぬくもりを
くらしの中に」



酒井産業株式会社
代表取締役社長
さかい けいたろう
酒井 慶太郎

■自己紹介

木曾漆器を生業に創業八十五年、現在酒井産業四代目を継承しています。

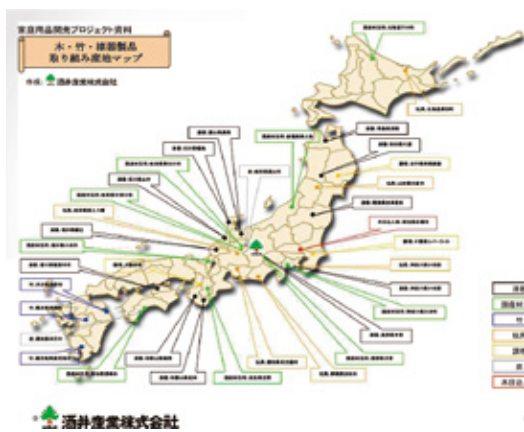
酒井産業は、木曾谷をベースに産地問屋として全国の木竹加工工場と連携。工場は、北は北海道（松・白樺）、南は四国、九州（松・杉・竹）まで約百箇所。一般家庭で使用する木竹製品の取り扱いを概ね網羅するに至ります。

■活動内容

「慶太郎くん、あなたには誰もついて行かないよ」

帰郷から二年後、父と私が意見の相違で揉めているのを聞いた、古くから親しい提携生産者の親方からポツリと言われました。ハツとしました。この世界ならではの絶対的な関係（提携生産者との信頼関係）を気付かされ、その後父との関係が変わったきっかけです。

「販売先は時代によって変わるかも知れないが、ものづくりの先、生産工場との関係は変わらない」全国の提携生産者との関係をまず大事に考える父親の言葉。木竹産地問屋を継いだものとして重く受け止め、国内の木材加工・竹材加工の知恵や技術を生かすことが、酒井産業の最大ミッションと捉えるようになりました。



木・竹・漆器製品取り組みマップ

■「メッセージ」

一昨年、長野県のSDGs推進制度に登録しました。きっかけは、卸先の生活協同組合主催の学習会でその概念を知ったことで、大きく変容する社会、これからの事業の中で不可欠なものだと感じたからです。森林資源の活用や木竹製品の国内生産を持続的に行うこと

は、SDGsの多くのゴールと親和性が高いことも改めて自覚しました。

全国の木竹加工生産者とのさらなる連携強化と合わせ、今後力を入れていきたいことは、リアルとリモートを組み合わせ消費地（者と産地を繋ぐこと（森や木を感じながら木を学ぶ体験（グリーンウッドワーク等）です。

製品を右から左に届けるだけの仕事では先が無いと感じています。DXなどデジタル処理化が進むほど、その真逆のところにも面白い世界が広がるように感じ、その場所ので活躍できればと思っています。

○連絡先

酒井産業株式会社
〒三九九一六三〇一
長野県塩尻市長瀬二三〇七一二
TEL 〇二六四一三四一三三三三三
ホームページ
[http://kiso-](http://kiso-sakai.com/)
[sakaisakurane.jp/](http://kiso-sakai.com/)



連載

「木曾式伐木運材図会」の解説 (第十二回)

中部森林管理局技術普及課 井上 日呂登

木曾や飛騨の山中で伐採された木が川に流され、椀いかだに組まれ、いよいよ最終目的地である尾張名古屋の白鳥湊しろとりみなと（後の白鳥貯木場）に到着します。

「尾州白鳥湊之圖」について

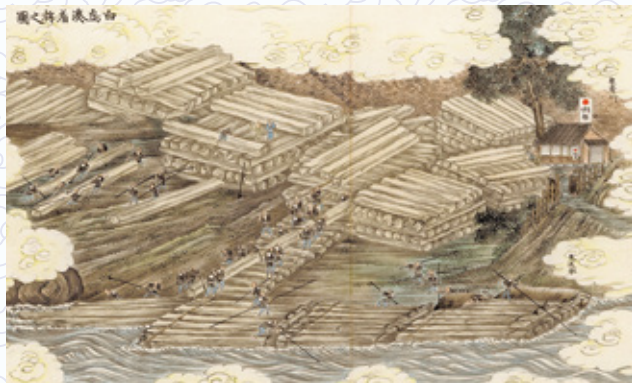


「尾州白鳥湊之圖」より

椀は木曾川の河口から海岸線に沿って、熱田白鳥湊に回漕びしゅうされます。「尾州」は尾張藩という意味です。木曾ヒノキは尾張藩によって生産・処分されたため、「尾州材」と呼ばれることもあります。現在の熱田白鳥は名古屋

港から堀川を少し上った場所にあります。当時は伊勢湾の埋め立てが進んでおらず、海のすぐそばでした。絵の左側の中洲のような部分が後の白鳥貯木場の場所に相当します。

「白鳥湊着椀之圖」について



「白鳥湊着椀之圖」より

白鳥に到着した椀が解体され、

「卸木之圖」について
白鳥に積み込まれた木材は名古屋の市場でも消費されるのですが、江戸や大阪の市場にも多く送られました。江戸・大阪方面への輸送には船を用いました



明治時代後期頃の白鳥貯木場

陸揚げされ、積み上げられています。中部森林管理局に残されている明治期の白鳥貯木場の写真も図会の風景を彷彿させるものですが、木材が角材に加工されている状態か、丸太の状態かという違いが見られます。

ので、貯木場に積んだ木を引き下ろし、簡単な椀を組んで船の場所まで曳航することになります。



「卸木之圖」より

「大船之圖」について

「木曾式伐木運材図会」の最後を飾るのは、江戸や大阪方面に木材を輸送する大型船の絵です。木材の輸送には二五〇〜五〇〇石船が多く用いられましたが、良材・大材の遠距離輸送には一、〇〇〇〜一、五〇〇石の大型船が用いられたとされます。図会で描かれているのは一、四〇〇石相当の船になります。この絵には随所に漢数字が書

かれています。図会ではこの後、大船の各構造や部品についての説明が続きます。



『大船之圖』より

その後の運材と白鳥貯木場
木曾川・飛騨川運材の終着点

であった白鳥貯木場は、三重県桑名の貯木場と役割を分担しながら、その後も木材の集積地として使われ続けます。川を利用した運材では、木曾や飛騨で伐採されてから白鳥貯木場に納められるまでの全行程で約三百日を要しましたが、明治四十四年に中央本線が開通し、木材は鉄道によって運ばれる時代へと移っていきます。



大正時代後期頃の白鳥貯木場の風景

代わりに

「木曾式伐木運材図会」とその関連資料は、木曾や飛騨の古い林業技術を伝える資料です。江

戸時代中ごろまで、産業の様子を描いた絵画というものは少なく、特に林業という分野では珍しく、その意味でも当時の様子を伝える貴重なものです。



絵だけですと、どこか別の世界の出来事のように感じてしまう部分もありますが、残されている他の資料、写真、映像などからも、確かに昔かつて存在した、現在と地続きの世界なのだということに分かります。そのため、「木曾式伐木運材図会」を単独で見ただけでなく、他の資料と併せて、総合的に見ることも大切ないように思えます。

「木曾式伐木運材図会」で描かれているのは約百八十年前の世界です。大昔の話とも言えますが、樹木や森林が形成されるの

にかかる何十年、何百年という年月の長さと比較すれば、無視して良い程遠い過去とは思えません。



この「木曾式伐木運材図会」を通じて、昔の林業や物流の流れ、山と川との関係、木曾や飛騨の森林についてなど、ご興味を持っていただければ幸いです。

一年間に亘って、連載した「木曾式伐木運材図会」解説は、今回で最終回となります。ご愛読ありがとうございました。

中部森林管理局では、この「図会」を保管し、それぞれの場面を切り取ったものを画像としてホームページで紹介しています。

サイトは、QRコードを読み込んでください。

なお、木曾式伐木運材図会は、一般公開は行っていません。



中部森林管理局では、森林の公益的機能の発揮や林業の成長産業化に向けて様々な取組を行っています。その中から民有林行政、林業や森林土木事業に携わる皆様に、参考にしていただけたら幸いです。

また、当局ホームページにおいてもこれらの事例を紹介しています。

詳細は、QRコードを読み込んでください。



シリーズ

お役に立ちます 国有林

民有林行政、林業や森林土木事業に携わる皆様へ

木材市場と連携した特殊な寸法や品質の木材の供給

1. ねらい

公共建築物や神社仏閣などの建設に必要なとなる大径材や長尺材を円滑に供給するため、木材市場を通じた受注生産を行っています。

2. 概要

中部森林管理局が丸太の販売を委託している木材市場では、大径や長尺の丸太が必要な方からのご相談を受け付けています。

中部森林管理局は、ご相談を受け付けた木材市場からの情報を基に、管内の事業地からカラマツ・ヒノキ・スギなどの人工林材が供給できるか調べ、供給可能な場合には木材市場を通じて丸太を販売します。

3. 成果

長野県木曾町の役場本庁舎・防災センター（木造平屋建て、延床面積2,645㎡）の梁・桁用材として、㊦㊦木曾ひのき、直径30cm上、長さ5m材を16本、直径30cm上、長さ6m材を65本の合計81本の丸太を、木曾官材市売協の原木市に出品して、庁舎建設用資材納入業者である木曾木材工業協に販売しました。



4. 問い合わせ先

資源活用課 電話026-236-2677
名古屋事務所 電話052-683-9206



国有林モニターのご紹介



ももせ 鉄也 (長野県)

◇自己PR…(趣味や特技など)

趣味で始めた家庭菜園も二十年になりました。松本一本ねぎなど野菜作りが今では十五種類以上に増えました。失敗しながら来年は頑張ろうと奮闘しています。今年には玉ねぎを種蒔きして自家製苗を育て定植しました。苦労もありますが、旬な野菜を家族で食し「美味しい」と言われると、やりがいを感じます。

休日は、庭木の剪定や山の手入れもしています。基本的に作業はひとりで行うため、新型コロナウイルス感染拡大のリスクは低く、外出自粛で例年よりも時間に余裕があるように感じています。さらに運動不足解消にもなっています。作業の合間な

どに中央アルプスや裏山を見て一息、信州の四季を感じながら日常を楽しんで生活しています。また、梅雨時期は西空が真赤に染まる夕日がとても綺麗で癒されています。

◇国有林モニターに

応募いただいた理由

森林整備にとっても興味があり応募しました。きっかけは所有する荒れた山林を伐採していただき、明るい山林に生まれ変わる様子を体感しました。その際、清々しい気持ちになったことで、森林に対する恵みに気付かされました。ホームページを見つけて国有林モニターのことを知り今に至ります。

◇国有林に期待する点

国有林の役割を多くの方々に理解していただきながら、災害・環境など生活の安心・安定になるように共存する存在感を出してほしい。

☆デジタル森林紀行 (愛称: デジ森)

今月の広報主任官のお勧めサイト! どんなお勧めのサイトかは、以下のQRコードを読み込んでからのお楽しみ! また、3つのQRコードの中には、過去へタイムスリップするデジ森の裏サイトがありますよ!

何かなあ

何だろう



!(^^)!



(*^_^*)



◇新型コロナウイルスについて (農林水産省)

◇感染リスクが高まる「5つの場面」 (内閣官房)

- マスク着用や三密(密閉・密集・密接)の回避を徹底しましょう。
 - 換気を良くしましょう(室内の場合)。
 - 集まりは、少人数・短時間を心掛けましょう。
 - 大声をださず会話はできるだけ静かにしましょう。
 - 共用施設の清掃・消毒、手洗い・アルコール消毒を徹底しましょう。
- 改めて、三密の回避、手洗い、マスク着用、換気、共用施設の消毒などの徹底をより詳しくは、次のQRコードを読み込んでください。



編集長だより

(中部の森林へのご意見・ご要望等の投稿は、migoro@maff.go.jpまで電子メールでお送りください。)

4月に入り、長野市でも桜が満開になりました。また、人事異動等による、出会いと別れの季節でもあります。当局の森林鉄道機関車展示場の横のソメイヨシノは、例年出会いと別れにさざやかに花を添えてくれます。

転入者・新規採用者も加わり新たな体制で新年度を迎えました。広報「中部の森林」も昨年創刊200号を迎えたことから、今月号から新シリーズ「私の森語り」を加え、表紙、紙面をリニューアルしました。

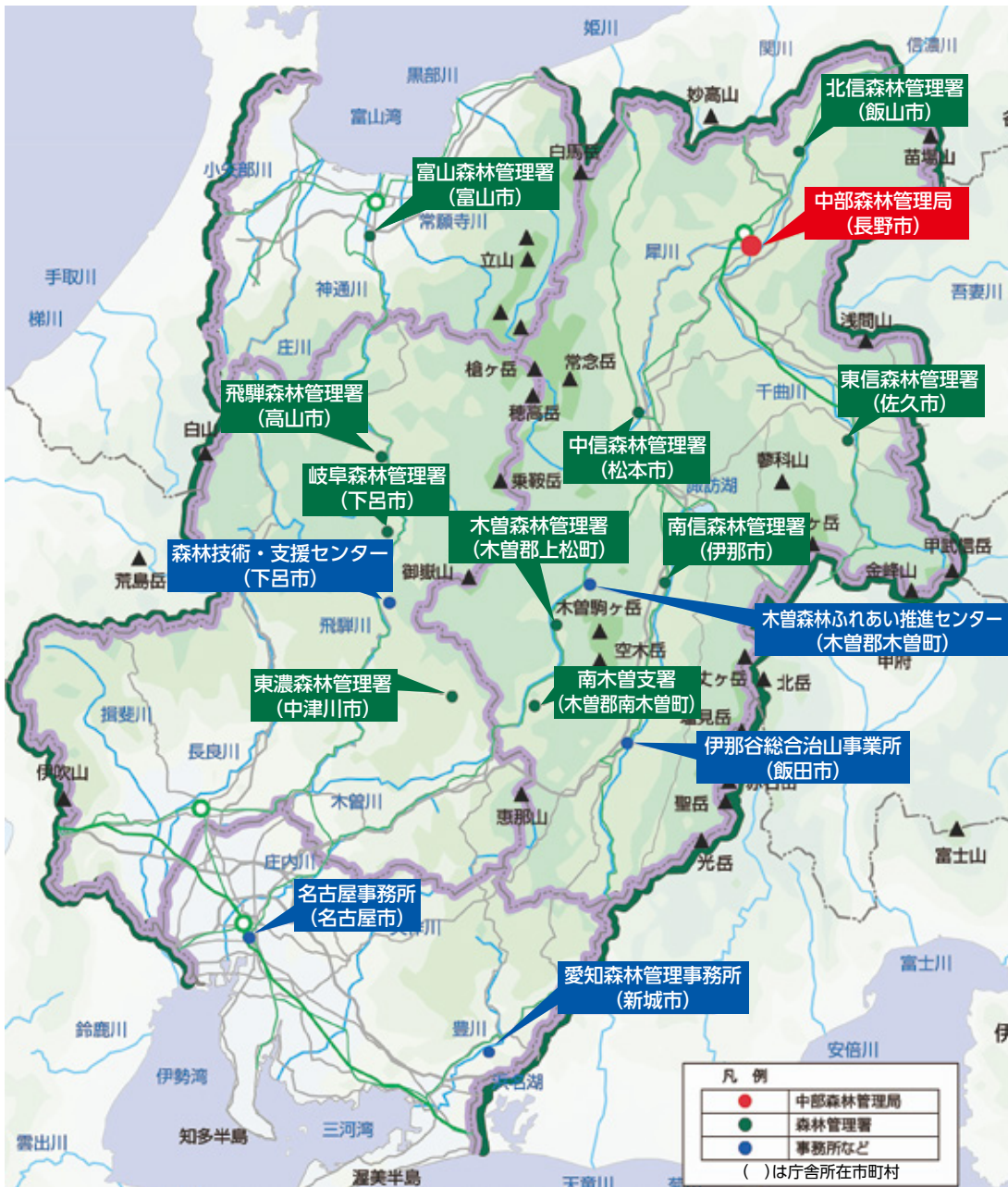
今後も読者の皆様にご愛読いただけるよう、編集スタッフ一同、充実した紙面作りへと邁進して参ります。今後どうぞよろしくお願い致します。

追伸: まだまだコロナ禍の中で、様々なストレスがあると思いますが、そんな時はいつでもお気軽に自宅で森林や自然の風景を楽しむことができる「デジ森(もり)」で、美しい風景をご覧になってはいかがでしょうか。



デジ森への入場ゲートは、左のQRコードを読み込んでください。





中部森林管理局のホームページ等へのアクセスは、以下のQRコードを読み込んでください。



中部森林管理局ホームページ



広報「中部の森林」



用語の解説
本誌文中に掲載している主な専門用語・業界用語を解説。

名古屋事務所	〒456-8620	愛知県名古屋市中区熱田区熱田西町1-20	TEL 050-3160-6660	FAX 052-683-9269
富山森林管理署	〒939-8214	富山県富山市黒崎字塚田割591-2	TEL 050-3160-6080	FAX 076-424-4934
北信森林管理署	〒389-2253	長野県飯山市大字飯山1090-1	TEL 050-3160-6045	FAX 0269-62-4144
中信森林管理署	〒390-0852	長野県松本市島立1256-1	TEL 050-3160-6050	FAX 0263-47-4754
東信森林管理署	〒384-0301	長野県佐久市白田1822	TEL 050-3160-6055	FAX 0267-82-6959
南信森林管理署	〒396-0023	長野県伊那市山寺1499-1	TEL 050-3160-6060	FAX 0265-72-7774
木曽森林管理署	〒399-5604	長野県木曽郡上松町正島町1-4-1	TEL 050-3160-6065	FAX 0264-52-2582
南木曽支署	〒399-5301	長野県木曽郡南木曽町読書3650-2	TEL 050-3160-6070	FAX 0264-57-2686
飛騨森林管理署	〒506-0031	岐阜県高山市西之一色町3丁目747-3	TEL 050-3160-6085	FAX 0577-34-8932
岐阜森林管理署	〒509-3106	岐阜県下呂市小坂町大島1643-2	TEL 050-3160-6090	FAX 0576-62-2503
東濃森林管理署	〒508-0351	岐阜県中津川市付知町8577-4	TEL 050-3160-5675	FAX 0573-82-2109
愛知森林管理事務所	〒441-1331	愛知県新城市庭野字東萩野49-2	TEL 0536-22-1101	FAX 0536-23-2254
森林技術・支援センター	〒509-2202	岐阜県下呂市森876-1	TEL 050-3160-6095	FAX 0576-25-2420
木曽森林ふれあい推進センター	〒397-0001	長野県木曽郡木曽町福島1250-7	TEL 0264-22-2122	FAX 0264-21-3151
伊那谷総合治山事業所	〒395-0001	長野県飯田市座光寺5152-1	TEL 050-3160-6075	FAX 0265-22-0149

発行：林野庁 中部森林管理局
編集：総務課 広報
〒380-8575 長野県長野市栗田 715-5
電話：026-236-2531
FAX：026-236-2733
<http://rinya.maff.go.jp/chubu/>

メールマガジンに登録いただくと、広報「中部の森林」を発行日と同時にデジタル版を毎月配信します。
(毎月10日発行※編集の都合で、発行日が遅れることもあります)
登録サイト <https://mailmag.maff.go.jp/m/entry>
または、右のQRコードを読み込んでください。

