



国民の森林・国有林

林野庁
中部森林管理局

〒380-8575長野市大字栗田715-5
☎050-3160-6513

<http://rinya.maff.go.jp/chubu/>

広報

中部の森林



5月号

メールマガジン登録で本誌記事や観光情報のデジタル版を毎月お送りします。
登録サイト：<https://mailmag.maff.go.jp/m/entry>



5月の見どころ聴きどころ⑩「大桑村・南木曾支署合同植樹祭」(ペンネームなぎそCTさんからの投稿)

主な項目	○ 本局のトピックス	P 1
	○ 各地からのたより	P 3
	シリーズ「ご当地自慢」	P 5
	森林のお仕事紹介コーナー	
	☆「森林官からの便り」(中信署 奈良井森林事務所)	P 6
	☆「森林・林業界からの便り」(木曾土建工業株式会社)	P 7
	☆「林業土木業界からの便り」(株式会社中部森林技術コンサルタンツ)	P 8
	○ 6月の見どころ聴きどころ	P 9

〈本局のトピックス〉

天皇陛下御即位記念分収造林の 契約調印式を開催

【森林整備課】

五月二十七日、天皇陛下御即位記念分収造林に係る契約調印式が中部森林管理局において行われ、契約いただいた東京都文京区の（一財）日本森林林業振興会（沼田正俊会長代理で長口深名古屋支部長が出席）、東京都江東区の（株）キータック（中西宏一代表取締役社長）の二者と局長との間で、調印式を行うとともに、局長から感謝状を贈呈しました。

契約箇所は、愛知森林管理事務所管内の段戸国有林、東信森林管理署管内の立科国有林で、ヒノキ・スギ・カラマツの植栽を予定しています。

記念分収造林は、天皇陛下御即位の慶祝行事の一環として行うものであり、六月二日、天皇陛下が御即位されてから最初の行幸啓である全国植樹祭が、中部森林管理局管内の愛知県尾張旭市の「愛知県森林公園」で開催されることもあり、それに先だって記念分収造

林契約を締結できたことは大変意義深いものと考えています。

調印後契約者から、「天皇陛下の御即位をお祝いし、健全な森林づくりに協力できることは大変名誉なこと」との挨拶がありました。

なお、天皇陛下御即位記念分収造林は令和二年度まで実施されます。



契約調印式の様子



契約調印された二者と関係者の記念写真

「次長等会議」を開催

【総務課】

五月九日から十日の二日間、中部森林管理局において令和元年度次長等会議を開催しました。

会議の冒頭、局長から、事業に当たり適切な安全対策を講じ、労働災害の未然防止に万全を期すことや、昨年の通常国会において、働き方改革を推進するための関係

法律の整備に関する法律が成立し、管理者も含め時間外労働の上限等が定められたことから、長時間労働を是正するため、従来以上に効率的に仕事を進めることが重要であること、また、計画休暇の取組の一層の定着、さらに、心の健康づくり対策を進めるため、職場におけるストレス要因の軽減と、職員が気軽に相談できる雰囲気づくりのための適切な対応について教示がありました。

会議では、職員の健康と職場の安全管理、働き方改革を中心に、今年度における重点取組について情報共有や活発な意見交換を行いました。

ました。

最後に、職員の健康安全の確保のため、職場から重大災害を絶対に出さないという強い決意を持って諸対策に取り組むとともに、超過勤務の上限等に関する措置や、仕事と生活の調和を図ることを趣旨とした諸対策にも積極的に取り組むこととし、次長等会議を終えました。

「働き方改革関連法」のポイント！

○時間外労働の上限規制の導入【2019年4月1日～】

時間外労働の上限について、月45時間、年360時間を原則とし、臨時的な特別な事情がある場合でも年720時間、単月100時間未満（休日労働含む）、複数月平均80時間（休日労働含む）を限度に設定する必要があります。

○年次有給休暇の確実な取得【2019年4月1日～】

使用者は、10日以上年次有給休暇が付与される全ての労働者に対し、毎年5日、時季を指定して有給休暇を与える必要があります。

○正規・非正規雇用労働者間の不合理な待遇差の禁止【施行：2020年4月1日～】

同一企業内において、正規雇用労働者と非正規雇用労働者（パートタイム労働者、有期雇用労働者、派遣労働者）の間で、基本給や賞与などの個々の待遇ごとに不合理な待遇差が禁止されます。

〈本局のトピックス〉

中山道を散策しよう

「中山道木曾十二宿パズルラリー」

【木曾森林ふれあい推進センター】

平成二十六年の御嶽山噴火災害により大きな打撃を受けた木曾地域の復興支援のため、その歴史やゆかりの人物等により形成された木曾ブランドを求めて訪れる観光客等をターゲットとした「中山道木曾十一宿パズルラリー」を実施しています。長野県塩尻市から岐阜県中津川市に至る中山道の木曾十一宿のうち、福島と上松を境に北部（贄川・福島）と南部（上松・馬籠）に分け、それぞれに置かれた六枚ずつのパズルを集めると絵が二種類完成します。

パズルに使用している絵は、木曾路美術館（休館中）所蔵の浮世絵「木曾街道六拾九次之内」の「贄川」及び「上ヶ松」（歌川広重作）を使用しています。

また、パズルピースや貼り板、台座には、木曾で生産される木曾ひのき材を使用しています。

ルール等の詳細については、QRコードを読み込んでください。



パズル完成品、左が、「北部（贄川）」右が、「南部（上ヶ松）」

パズルラリーは、五百セットがなくなり次第終了となります。

お問合せ先…木曾森林ふれあい推進センターパズルラリー事務局
☎…〇二六四―二二―二二二二



「中部地方の山並み

「あの山なーに？」

【企画調整課】

先月、中部森林管理局のホームページに「中部地方の山並み」あの山なーに？」を開設したところ、早速、写真の御提供がありました。

御提供者第一号は、長野県伊那市御在任の唐澤俊彦様です。

「新聞記事で投稿できることを知りました。山に登って周囲の山々を眺め、山座同定することが趣味です。撮影場所の権現山からは、木々の間に南アルプス北部の山がよく見えます。鋸岳から白峰三山までが一枚に収まり、我ながらきれいな写真が撮れたと思います投稿しました」とのコメントもいただきました。

今後、職員が撮影した写真に加え、一般の皆様から御提供いただいた写真を活用して、コーナーの充実を図ってまいります。

お気に入りの一枚の御連絡をお待ちしています。



①権現山（伊那市）山頂より東方向

撮影地点 ①としてHPに掲載される唐澤俊彦様からの写真



↑～あの山なーに？～は、こちらのQRコードからご覧ください

長野林業土木協会

木曽支部 ボランティア作業

【木曽森林管理署】

四月二十二日、長野林業土木協会木曽支部の会員が上松町の赤沢自然休養林においてボランティア作業を実施しました。

三十一名の会員は、六班編制で四箇所に分かれ、赤沢自然休養林内の老朽化した遊歩道整備を中心に、御杣始祭の御神木伐採跡地前に階段を設けたり、水がたまる場所を避けて通る道を作るなどの作業を実施しました。



31名のボランティアによる歩道整備の様子

遊歩道整備の資材（丸太材や板材等）については木曽森林管理署

で用意し、参加者はそれぞれ持参した愛用の道具で丸太を杭にするなど、資材を加工して遊歩道整備を行い、土建のプロである会員の技術を発揮し、用意した資材を余すことなく見事な遊歩道が完成しました。



整備が完了した遊歩道

長野林業土木協会の参加者からは、「赤沢自然休養林は多くの観光客が集まる場所であり、自分たちの整備した遊歩道で森林散策等を楽しんでほしい」という声がかれました。

赤沢自然休養林は、四月二十七日から十一月七日まで開園いたします。是非、皆様もお越しくださいければと思います。

第二十九回

「つけち森林（もり）の市」開催

【東濃森林管理署】

五月三日～五日までの三日間、木のゴールデンウィークと銘打って、第二十九回「つけち森林の市」が裏木曽街道公園・道の駅「花街道付知」で開催され、東濃森林管理署長の「乾杯」の発声で幕をあげました。

会場の広場いっぱいにてントが



乾杯の発声で開会

並び、木製品・素材展示販売などのなか、当署も三日、四日の二日間、丸太切り体験と鉛筆立て作成コーナーをメインに出展しました。



はじめての丸太切り体験

天候にも恵まれたことから、署のブースは両日で二百六十人の家族連れで賑わい、普段行う機会のない丸太切り体験に子供達も目を輝かせ、切った木に好きな色を塗ったり絵を描いたりして鉛筆立てを完成させ、満足げな顔を見せていました。

期間中に来場された約二万人の方に、森林管理署や国有林、森林・林業について理解を深めていただく良い機会となりました。

第五十一回上高地開山祭

【中信森林管理署】

四月二十七日、北アルプスの本格的な山岳観光シーズンの幕開けを告げる「第五十一回上高地開山祭」が松本市安曇上高地で開催されました。

〈各地からのたより〉

令和元年5月

平成最後の開山祭のオープニングは、寒気の影響で気温は氷点下一度ほど、時折、雪が吹雪く中、河童橋のたもとで、「乗鞍アルプホルン愛好会」のアルプホルン、アコーディオンの演奏で開幕し、河童橋の上での鏡開きに続き、地元「稲核（いねこき）獅子舞保存会」の獅子舞が奉納され、観光客や登山者約三千五百人とともにシーズン中の安全を祈りました。



アルプホルン、アコーディオンの演奏

上高地は、年間約百二十万人が訪れる国内屈指の山岳リゾートで大半が国有林であり、標高千五百以上の高地にありながらもほぼ平坦な道が続き、散策路はとも歩きやすく、日帰りの短時間滞在でも、目的を絞れば満足のいく時間を過ごすことができ、誰でも安心して楽しめる素敵な場所です。



河童橋を渡る参加者

中信森林管理署では、ニホンジカの監視、ライチョウの保護巡視、高山植物保護啓発活動、山岳景勝地としての安全を守る治山施設の補修などを引き続き実施し、経済・環境・観光・安全の調和が一層図られるよう取り組んでいきたいと考えています。

第三十五回全国削ろう会

信州伊那大会開催

【南信森林管理署】

大工や木工職人などで組織する全国組織「削ろう会」の長野県支部等が主催する「第三十五回全国削ろう会信州伊那大会」が、長野県で初めて、五月十一日〜十二日の二日間、エレコム・ロジテックアリーナ（伊那市民体育館）をメイン会場に開催されました。大会は全国各地の職人、愛好者はもとより、遠くは台湾、米国等の海外からの参加者を含め、総勢四百三十名余りにより「鉋」で木材をいかに薄く削られるか世界に誇る「匠の技」を競い、大勢のお客さんで賑わいました。



鉋の薄削り競技の審査



ヒノキの箸削り体験

また、鉋の薄削り競技は前日の予選会で勝ち抜いた五名が決勝戦に進み、愛知県の細田さんが十五マイクログラム（一マイクログラムは千分の一ミリ）と先が透けて見える薄さに削り、三回目の優勝を果たし見事殿堂入りしました。



今回は、南木曾町を代表する観光地でもあり、国の重要伝統的建造物群保存地区にも指定されている「妻籠宿」のご紹介です。

妻籠宿は、慶長六年（一六〇一年）徳川家康によって「宿駅」が定められ、江戸から四十二番目の宿場として整備されました。明治以降宿場としての機能を失い衰退の一途をたどりましたが、昭和四十三年から始まった町並み保存事業により江戸時代の面影がよみがえりました。

かつて中山道木曾十一宿の一つとして栄え、出梁（だしばり）造りや卯建（うだつ）を用いた伝統的建造物が軒を連ねる町並みは、実際に人が住み生活することで、地域特有の民俗が醸し出され、テーマパークにはない情緒が生ま

れています。

宿場の見どころをいくつか紹介しましょう。まず南木曾町博物館の三館のうちの一つであり国の重要文化財にも指定されている「脇本陣奥谷」があります。代々脇本陣・問屋を務めた家で、現在の建物は明治十年にそれまで禁制であったた檜をふんだんに使い建て替えたものです。また、島崎藤村の初恋の相手「ゆふ」さんの嫁先でもあります。脇本陣奥谷では荘厳な囲炉裏端での昔の生活ぶりなど、生きた歴史を語り部から聞くことができます。



脇本陣奥谷

また、同じく三館のうちのひとつである「妻籠宿本陣」は、代々島崎氏が勤めていきましたが、明治二十年代に最後の当主広助（島崎藤村の実兄）が東京に出て、建物も取り壊されました。本陣跡地はその後、御料局や営林署に使用さ

れています。だが、町に払い下げられたのを機に、平成七年、江戸時代後期の間取図をもとに忠実に復元されました。往時のままの豪壮な姿をお楽しみいただけるほか、島崎家縁の人物の展示もご覧いただけます。



妻籠宿本陣

そして日本で最初に宿場保存事業が行われ妻籠宿保存の原点とも言うべき「寺下の町並み」です。家並みは素朴で繊細であり、昔の旅籠そのままに出梁造りや堅繋格子（たてしげごうし）の情緒たっぷりの家々が並びます。



妻籠宿夕暮れ（寺下の町並み）

◆所在地
長野県木曾郡南木曾町吾妻 二一五九一二

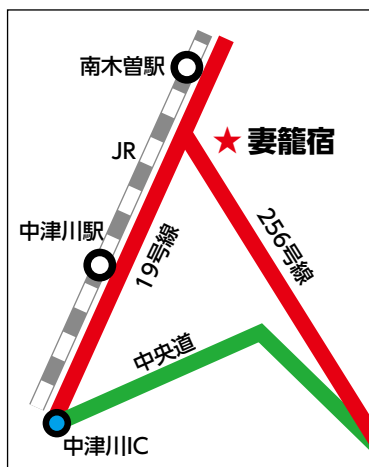
◆アクセス方法

【中央道】中津川ICから塩尻方面へ約三十分南木曾大橋を渡った直後の信号を右折し、五百メートルで妻籠入口

【鉄道】JR中央本線南木曾駅下車 タクシー十分 バス十分 徒歩四十分

◆お問い合わせ

南木曾町観光協会
Tel. 〇二六四一五七一〇〇一





事務所から見える木曾大橋

【中信森林管理署 奈良井森林事務所】
首席森林官 百瀬 厚
奈良井森林事務所は、長野県中部の木曾谷北端にあたる旧榑川村に位置し、平成十七年の市町村合併により、現在は塩尻市に所在し



国有林と言えば現場、現場と言えば森林官！しかし、一般の方には余り馴染がないと思います。
そこで各地にある森林事務所や地域の特徴、森林官の仕事などを紹介していきます。

管轄する国有林には信濃川流域の最上流部の一部をなす奈良井川が流れ、東西の稜線部は、日本海へ流入する信濃川と太平洋へ流入する天竜川、木曾川の分水嶺となっています。
同国有林内には、明治時代、肥沃な耕地を有しながら、かんがい用水に苦しむ伊那郡西箕輪村（現伊那市）の農民たちが、木曾谷か



ジャンボカラマツ

ており、約六、〇二七畝を管轄しています。
榑川地区は木曾路の入口であり、中山道の贄川宿と関所、木曾漆器の町木曾平沢、奈良井宿があり、多くの観光客が訪れるとともに、奈良井国有林には林野庁の「森の巨人たち百選」に選定され、塩尻市の天然記念物にも指定された「ジャンボカラマツ」が、その雄大な姿を見せてくれています。

また、奈良井川では国有林に取水口を設置した小水力発電所建設事業の工事が進められており、木質バイオマス発電所とともに、国の施策である再生可能エネルギー利用に国有林の豊富な資源が有効活用されるよう進めていきたいと

らの引水を苦勞して完成させた、「木曾山用水」があり、本来、日本海へ流れるはずの奈良井川上流の水は、この水路を経て太平洋へ流れることとなります。
人工林の樹種別面積構成は、カラマツが全体の五〇%、次いでヒノキが四二%となっており、管内の人工林はその殆どがカラマツとヒノキで構成されています。ヒノキについては高齢級の高品質材も多く、昨年度については、中信地区はもとより、木曾地区、名古屋地区でも高値で取引されました。
塩尻市では信州F・P・O・W・E・Rプロジェクトとして、木材加工施設の稼働に続き、木質バイオマス発電所の整備が進められており、A材からD材までの国産材の安定的な供給に寄与していきたいと考えています。



奈良井森林事務所の2名 (右が筆者)

考えています。
今後このような貴重な自然や歴史を後世に残せるよう大事にしていきたいと思っています。
■未来の担い手へのメッセージ
現在の国有林には、林業の先頭に立ち牽引する役割、安定的な木材供給、自然保護、治山等、多種多様な役割と広い視野での仕事求められるます。
林業再生への道のりは、遠く険しいかも知れませんが、百年先の森林づくりを見据えて、仲間とともに苦勞を分かち合いませんか。

受注して下さる民間事業者あつての国有林。そこで、国有林の植林や間伐などを行う森林・林業事業者からの投稿をもとに、頑張っている若者や女性技術者などを紹介していきます。



木曾土建工業株式会社

東 勇生
（二〇一七年入社）



■事業の概要

請負事業・製品生産請負事業（伐

採造林一貫作業外 奈川第一 4）

発注者：中信森林管理署

事業地は長野県松本市奈川第一国有林で、皆伐四・九〇鈔、間伐二九・八三鈔、地拵四・九〇鈔で素

材搬出量は二、三〇〇立法の請負事業です。

また、当該事業は、生産性向上モデル事業として指定された事業であることから、事業開始前から、当社木材部全員で生産性向上のためアイデアを出しながら事業を進めることができました。

■現場での役割・魅力

一番大事にしているのは、無災害かつ、工期内に事業を終わらせることです。そのために、日々邁進しています。



集材作業

当社に入ってから、高性能林業機械をはじめとする重機を扱う機会が増え、先輩方の操縦を見て効果的な集材、無駄のない造材の仕

方などを勉強しながら実際に作業することが、すごく楽しいです。

どうすれば効率的にできるか考えながら仕事をするのは、プレッシャーでもあり、励みにもなります。失敗を繰り返しながら少しずつ技術が身につけてきていることを実感しています。

また、必要な資格取得ができることや、施業の終わった山をみて達成感を味わえるのは、最大の魅力だと思っています。



ハーベスタによる造材作業

■森林・林業の世界に

入ったきっかけ
林業を始める前は中華料理店で

調理師として働いていました。調理師の仕事に限界を感じた時に、叔父の経営する林業会社に就職させてもらいました。初めは右も左もわかりませんでしたが、林業の魅力を知ってやりがいを感じていくうちに8年が経っていました。

そして木曾土建工業株式会社に入社させていただいて2年が経ち、林業の良い面も課題も知って、これからも技術面や要領などを勉強することばかりですが、とてもやりがいを感じています。

■未来の担い手へのメッセージ

林業は危険もあり、体力的にきつい仕事だと思っています。しかし、正しい知識と技術を身に着ければ安全に仕事をする事ができます。

それにより味わえる達成感や、危険な作業の中で身につく集中力、緊張感は林業にしかないものだと思っています。

次第に機械化が進む中、若い人の力も必要です。少しでも興味のある方は是非一度職場見学に来てみてください。

受注してくださる民間事業者あつての国有林。そこで、国有林の林道や治山工事などを行う林業土木事業者からの投稿をもとに、頑張っている若者や女性技術者などを紹介していきます。

シリーズ

「林業土木業界からの便り」



株式会社 中部森林技術コンサルタンツ

須田 勇輝

(二〇一八年入社)



業務の概要

請負設計：国有林治山全体計画

調査及び治山実施設計

計（岐阜森林管理署

神崎（小淵谷）ほか）

発注者：中部森林管理局

本業務は、岐阜県下呂市小坂町落合国有林八〇林班他において、平成三十年七月豪雨による山復崩壊や土砂の流出等の抑止を図るための治山施設を計画するものです。

現場での役割、魅力

平成三十年七月上旬の豪雨では、岐阜県下呂市北部の御嶽山付近を中心に、局所的な集中豪雨により落合国有林において土石流が発生し、下流に位置する濁河温泉街に大きな被害をもたらしました。私は、今年度に入社したばかりであり、災害復旧の現場も今回が初めてでしたが、実際に土石流直後の現場を目の当たりにし、自然災害の脅威に非常に驚きました。

調査業務では、土石流によって流れ出た石の計測や、光波測距儀により地形の測量を行いました。これらの調査結果をもとに今後の被害を抑止する治山施設を計画します。一連の仕事は、安心・安全な生活のため多くの人の役に立っていると思うと非常にやりがいを感じます。



石の大きさを測定

林業土木の仕事に

入ったきっかけ

私は幼い頃から森の中で木登りをしたり、昆虫を捕まえたりすることが好きでした。そのため、私は森林や自然を守る仕事をしたいと思い、長野県の林業大学校で森林について学び、治山をはじめとする森林土木のコンサルタンツ会社に入社しました。治山という仕事は非常に多岐にわたり、治山施設の実施設設計だけでなく、治山施設の配置計画や森林の整備計画などがあり、自分にとって未知なことが沢山あります。これからより多くのことを学んでいきたいと思っています。

未来の担い手へのメッセージ

仕事ではわからないことが沢山あり大変苦労していますが、面白いことや楽しいこともあります。私は今年一年様々な業務に携わらせていただきました。治山の仕事は勉強することが多く大変ではありますが、仕事をこなすうちに、治山の知識や技術が少しずつ身についていると感じたときは楽しくなります。

また、こういった災害のあった現場の被害の拡大を抑え、人々の生活を守っていく仕事でもあり、とてもやりがいを感じます。

多くの人は治山の仕事を知る機会が少ないと思いますが、このように非常に魅力的な仕事であり多くの人の人に関心を持ってもらいたいです。



土石流により既設の治山ダムに異常堆積した状況



【上旬】

①6月上旬～7月中旬 名も無き池「モネの池」が初夏の見頃(岐阜署 関市)

見た瞬間に息が漏れ出てしまうほど美しく幻想的な池がSNSを通じて有名となった関市板取にある「名も無き池」通称「モネの池」。スイレン、コウホネの花が見頃になります。



②1日 梅池自然園開園祭 (中信署 小谷村)

梅池自然園へと上る梅池パノラマウェイも営業を開始し、それに合わせて恒例の「梅池自然園開園祭」が行われます。本州で最も遅咲きの水芭蕉が見頃となる「梅池自然園水芭蕉しょう」祭りも一日から二日まで開催されます。

③1日 ABMORIの森林づくり (北信署 山ノ内町)

「後世に残そう森・水・命」をテーマに長野県山ノ内町 蓮池スキー場において、植樹作業が行われます。

④1日 林業後継者大会 (愛知所 豊田市)

全国の森林・林業関係者が一堂に会し、林業後継者の育成や、健全な森林づくりを推進するために行う大会で、豊田市コンサートホールで開催されます。

⑤1日 剣岳山開き (富山署 上市町)

「日本国内で登山者が登る山では危険度の最も高い山」とされる立山連峰にある標高二、九九九メートルの剣岳。毎年六月一日、馬場島登山口で「剣岳山開き安全祈願祭及び鎮魂祭」が行われています。剣岳では毎年、滑落事故や遭難で多くの登山者が命を落としています。「今年も事故のない安全な夏山期間になりますように」参加者は犠牲者の冥福と夏山登山の安全を祈ります。



⑥2日 第73回ウエストーン祭 (中信署 松本市)

日本近代登山の父、ウォルター・ウエストーン氏の高地を世界に広く称賛し、登山の楽しみを日本人に紹介した偉大な功績を讃えるイベントで、毎年第一日曜日にレリーフ前で開催されます。式典と合唱のほか、前日には徳本峠越えの記念山行が行われます。

⑦2日 第62回針ノ木岳慎太郎祭 (中信署 大町市)

日本三大雪渓である針ノ木岳雪渓で日本近大登山の先駆者、百瀬慎太郎氏を偲び、また北アルプス大町の夏山シーズンの開幕を告げる開山祭として、毎年第一

日曜日に開催されます。今年一年の安全登山を祈願し、針ノ木峠までの記念登山や自然観察会などが行われます。参加者へは、温かいおしるこの振る舞いや、記念品のプレゼントがあります。

⑧2日 第70回全国植樹祭あいち二〇一九 (愛知所 尾張旭市)

「木に託す もり・まち・人のあす・未来」を大会テーマに、豊かな国土の基盤である森林・緑に対する国民の理解を深めるための行事で、愛知県森林公園で開催されます。

⑨2日 御嶽山 山開き(岐阜県側登山口) (岐阜署 下呂市)

御嶽山(長野、岐阜県)の岐阜県側登山口の山開き式典が、御岳自然休養林内の濁河温泉で開かれます。二〇一四年の噴火災害での犠牲となった方々に黙祷を献げ、夏山シーズンの安全を願います。



⑩2日 第65回八ヶ岳開山祭 (南信署・東信署 茅野市)

夏山シーズンスタートとして、南八ヶ岳は赤岳山頂、北八ヶ岳は北横岳山頂で「第65回八ヶ岳開山祭」が開催されます。

⑪7日 白山白川郷ホワイトロード開通 (飛騨署・白川村)

白川郷と加賀温泉郷を結ぶドライブコースが開通します。

⑫7日～8日 第51回木曾漆器祭、奈良井宿場祭 (中信署 塩尻市檜川地区)

木曾漆器祭は、木曾平沢(国の需要伝統的建造物群保存地区)で開催される年に一度の大漆器市です。宿場祭のメインイベント「お茶壺道中」です。江戸時代徳川将軍家御用のお茶を毎年、京都宇治から中山道、甲州街道を経由して江戸まで運んだ道中行列を再現したものです。

⑬8日 南木曾岳登山安全祈願祭 (南木曾支署 南木曾町)

日本三百名山に選定されている中央アルプス・南木曾岳(一、六七九メートル)の夏山シーズン入りを告げる安全祈願祭が、登山口近くの蘭キヤンプ場で開催されます。

⑭8日～9日 薬師岳夏山開き (富山署 富山市)

剣岳・立山と並び北アルプスの主峰である薬師岳で夏山開きとなります。当日は記念登頂会も開催され、頂上からは立山連峰・後立山連峰や穂高、乗鞍岳などの壮大な景観を楽しむことができます。

⑮9日 水無観察会 (富山署 南砺市)

当署、水無国有林にある水無平湿原は、ミズバショウなど四季折々の植物が見られる貴重な自然の宝庫地となっていて、毎年、遅い雪解けを待って行われる「水無湿原観察会」には、この機会しか訪れることができないうこととあり、県外からも自然愛好家等が参加されます。



当日は、NPO法人「利賀飛翔の会」が主催する観察会が開催されます。

⑯9日 乗政大滝滝開き

(岐阜署 下呂市)

下呂温泉街から車で約二十五分、乗政国有林入口に所在する乗政大滝。水温の変化が少なく、滝水はワサビ栽培などに利用されており岐阜県名水五〇選のひとつです。

⑰9日 第21回森林セラピーウォーク

緑の空気でカラダよろこぶ

(木曽署 上松町)

「森の中で「癒し」を感じよう!」をテーマに赤沢自然休養林にて開催されます。

中包

⑮15日 令和元年度北信州森林祭

(北信署 中野市)

長野県中野市「晋平の里 間山温泉公園」において、概ね四百人規模の参加者による植樹作業が行われます。

⑰16日 とやま森の祭典2019

(富山署 砺波市)

富山県では、平成二十九年に富山県で開催された「第六十八回全国植樹祭」を契機として盛り上がった森づくりや県産材利用に対する県民の機運を一過性のものとすることなく県民参加の森づくりの一層の推進につなげることを目的に砺波市頼成地内「県民公園頼成の森」で開催されます。



下包

⑳22日 ONSEN・ガストロノミウォーキングin奥飛驒・平湯温泉

(飛驒署・高山市ほか)

温泉を拠点に「食」「自然」「文化」歴史の地域資源をウォーキングにより体験するイベントです

㉑22日 馬瀬川(上流) 鮎釣り解禁

(岐阜署 下呂市)

太公望が集まる清流馬瀬川は溪流魚の生息環境を守るため民国が連携して上流部の森林を「魚付き保全林」に指定し自然環境の保全に取り組んでいます。今年も全国の鮎釣りファンで賑わいます。

㉒22日 黒姫トレイルランニングレース

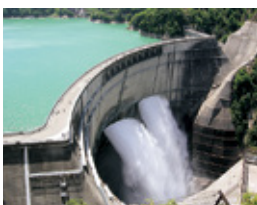
(北信署 信濃町)

長野県信濃町 黒姫山国有林のフィールド等を活用し、概ね二、一〇〇人の参加者がランニングレースに挑みます。

㉓26日 黒部ダム観光放水開始

(富山署 立山町)

高さ一八六メートル(日本一)、総貯水量約二億立方メートルの黒部ダムは、六月二十六日から十月十五日まで観光放水が行われます。



北アルプスの山並みを背景に、エメラルドグリーンな黒部湖から白く霧状になって噴き出す放水は、訪れる人を魅了します。

㉔27日 乗鞍山麓五色ヶ原の森

(飛驒署 高山市)

乗鞍の山麓に広がる原生林をトレッキング

ングするガイドツアーの新コース開設オープン「ゴスワラコース」原生林の路「ここでしか体感できない大自然が堪能できます。

㉕29日 夜叉ヶ池山開き

(岐阜署 揖斐川町)

龍神伝説が伝えられる「夜叉ヶ池」は福井県と岐阜県の分水嶺上に位置します。池の周囲二六〇メートル、最大深八メートル程度の小さな池ですが、池に流れ込む沢などはなく、雨水や雪解け水と周囲の森林からの伏流水が水源となっています。



㉖29日 関市板取あじさい祭り

(岐阜署 関市)

紫陽花(あじさい)を活かした癒やしの場で、森、川、山が一体となったフェスティバルが催されます。会場へ通じる「あじさい街道」(県道五二号線)は、約二四キロメートルにわたって七万本の紫陽花が見頃となります。岐阜署も木工教室を催します。



㉗29日 風吹岳夏山開き(中信署小谷村)

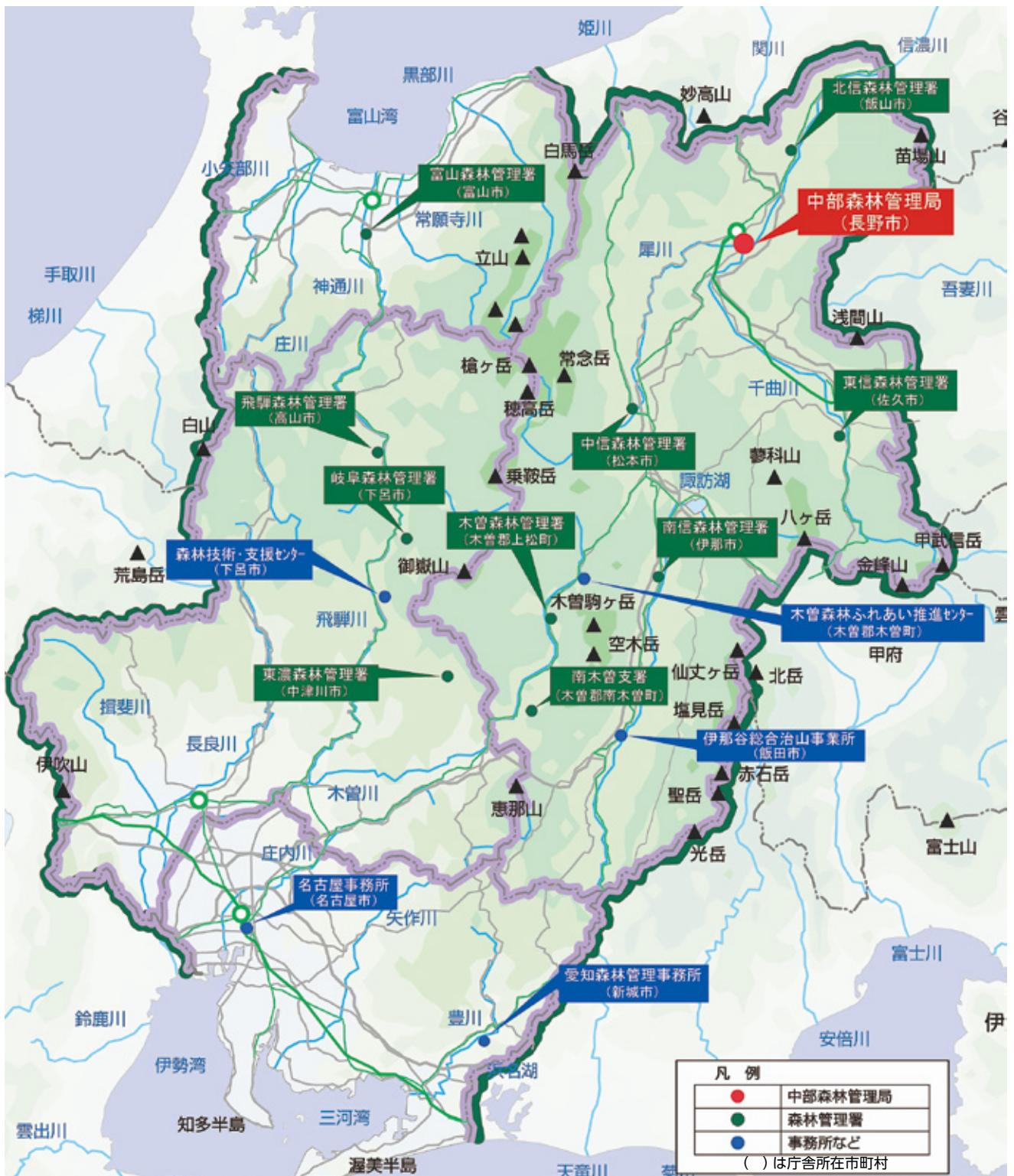
(会場:関市板取二十世紀の森公園) 風吹岳は北安曇郡小谷村にある標高一、八八八メートルの山。この山のすぐ下には、風吹岳、横前倉山、岩菅山の三つの山に囲まれた風吹大池(標高一、七七八メートル)があります。この神秘的な風吹大池で安全祈願と夏山開きが行われます。

編集長だより あなたの気持ちの一枚!お待ちしております!

これから、梅雨の季節に入ります。この時期は、様々な植物が、バリエーション豊かに森林の中を埋めていきます。人間にとっては、鬱陶しくもある季節ですが、雨は大気の浄化作用ともいえます。中部局管内の山々は澄んだ空気で満ちあふれています。「国有林おさんぽマップ」を片手に、新緑の山々にちょっと!おさんぽに出かけてはいかがでしょうか。(おさんぽマップは、QRコードを読み込んでください) ☆魅力イッパイ国有林などに関する写真投稿を随時募集しています。



ステキな写真が撮れましたら migoro@maff.go.jpまで電子メールでお送りください。(1メール容量2MB以内) ※特にステキな写真は、広報誌「中部の森林」の表紙に掲載し紹介させていただきます。ご投稿には、氏名又はニックネーム、整理番号(6月なら①~⑦のいずれか)、撮影日を記入してお送りください。感想やコメントを添えていただいても構いません。 ☆森林のお仕事紹介コーナーを見て、森林・林業業界へのご興味を持っていただけたら幸いです。進路検討中の皆さま、お気軽に最終ページのお問合せ先へご相談ください。



お問い合わせ先 中部森林管理局 〒380-8575 長野県長野市大字栗田715-5 TEL 050-3160-6500 FAX 026-225-6112

名古屋事務所	〒456-8620	愛知県名古屋市中区熱田西町1-20	TEL 050-3160-6660	FAX 052-683-9269
富山森林管理署	〒939-8214	富山県富山市黒崎字塚田割591-2	TEL 050-3160-6080	FAX 076-424-4934
北信森林管理署	〒389-2253	長野県飯山市大字飯山1090-1	TEL 050-3160-6045	FAX 0269-62-4144
中信森林管理署	〒390-0852	長野県松本市島立1256-1	TEL 050-3160-6050	FAX 0263-47-4754
東信森林管理署	〒384-0301	長野県佐久市白田1822	TEL 050-3160-6055	FAX 0267-82-6959
南信森林管理署	〒396-0023	長野県伊那市山寺1499-1	TEL 050-3160-6060	FAX 0265-72-7774
木曾森林管理署	〒399-5604	長野県木曾郡上松町正島町1-4-1	TEL 050-3160-6065	FAX 0264-52-2582
南木曾支署	〒399-5301	長野県木曾郡南木曾町読書3650-2	TEL 050-3160-6070	FAX 0264-57-2686
飛騨森林管理署	〒506-0031	岐阜県高山市西之一色町3丁目747-3	TEL 050-3160-6085	FAX 0577-34-8932
岐阜森林管理署	〒509-3106	岐阜県下呂市小坂町大島1643-2	TEL 050-3160-6090	FAX 0576-62-2503
東濃森林管理署	〒508-0351	岐阜県中津川市付知町8577-4	TEL 050-3160-5675	FAX 0573-82-2109
愛知森林管理事務所	〒441-1331	愛知県新城市庭野字東萩野49-2	TEL 0536-22-1101	FAX 0536-23-2254
森林技術・支援センター	〒509-2202	岐阜県下呂市森876-1	TEL 050-3160-6095	FAX 0576-25-2420
木曾森林ふれあい推進センター	〒397-0001	長野県木曾郡木曾町福島1250-7	TEL 0264-22-2122	FAX 0264-21-3151
伊那谷総合治山事業所	〒395-0001	長野県飯田市座光寺5152-1	TEL 050-3160-6075	FAX 0265-22-0149