

令和6年11月19日
北信森林管理署長

遊々の森における体験活動等に関する協定の締結について

以下のことについて公表します。

令和6年11月15日付けで、北信森林管理署長と一般財団法人 C.W. ニコル・アフアの森財団は「遊々の森における体験活動等に関する協定」を下記のとおり締結しましたのでお知らせします。

記

- 1 名称 「森林・林業再生モデル林」
- 2 協定箇所 長野県上水内郡信濃町霊仙寺山国有林 1037い3・ろ2・ろ3・ぬ林小班
- 3 面積 30.91 ha
- 4 活動内容 動植物等の生態系調査や間伐を含めた森林整備作業による生態系への影響等を調査研究し、その結果を連携諸団体と情報共有するとともに、今後の森林整備の手法（方法）について提言を行なう等、地域の森林づくりや生態系保全に寄与する。
また、植栽から始まる育林作業や森林整備作業の継続的な実践（体験）や、企業や一般の方々等への森林環境学習を積極的に実施し、森林保全及び森林づくりの大切さについての意識の醸成に努める。
- 5 協定期間 令和6年11月16日～令和7年3月31日 5カ月間
(協定者間の協議により延長できる。)
- 6 協定相手 一般財団法人 C.W. ニコル・アフアの森財団 理事長 森田 いづみ
- 7 協定内容の変更内容等
 - (1) 「社会貢献の森」から「遊々の森」への変更
協定箇所の樹木が利用伐採可能な林齢となり、森林整備が新たな段階へと進んでいくのにあわせ、財団の活動内容も一部変更し、今後の活動を見据え、「遊々の森」に変更。
 - (2) 協定箇所の追加
令和6年度に植栽予定の霊仙寺山国有林1037い3林小班を新たに協定箇所に加え、育林・森林整備を学び実践する場として、また森林環境教育学習のフィールドとして活用。

担当：業務グループ 主事
(経営・ふれあい担当)
連絡先：050-3160-6045

遊々の森における体験活動等に関する協定書

北信森林管理署長（以下「甲」という。）と一般財団法人C.W.ニコル・アフアの森財団理事長（以下「乙」という。）は、遊々の森における体験活動等に関し、次のとおり協定を締結し、信義に従って誠実にこれを履行するものとする。

第1（協定の目的）

この協定は、協定締結者の役割を明らかにするとともに、協定締結者の連携及び協力により、本協定に基づく遊々の森における森林環境教育等の活動が円滑に実施されることを目的とする。

第2（遊々の森の名称、位置及び面積）

甲は、北信森林管理署霊仙寺山国有林 1037 い 3・ろ 2・ろ 3・ぬ林小班の 30.91 ha を遊々の森として乙に活動させるものとする。

なお、遊々の森の名称は、「森林・林業再生モデル林」とする。

所在地	国有林名及び林小班	面積(ha)	備考
長野県上水内郡信濃町	霊仙寺山国有林 1037 い 3	5.03	「山童の森」協定箇所 「山童の森」協定箇所
	1037 ろ 2	13.37	
	1037 ろ 3	5.99	
	1037 ぬ	6.52	
計		30.91	

第3（全体活動計画書の提出）

乙は、活動の実施にあたって、別紙様式1により全体活動計画を作成し、甲と調整した上で、協定締結のあった日から14日以内に甲に提出するものとする。

第4（年間活動計画書の提出）

乙は、毎年度の活動の実施にあたって、別紙様式2により年間活動計画を作成し、甲と調整の上、前年度末までに提出するものとする。なお、初年度にあつては活動を実施する前までに甲に提出するものとする。また、年度途中で活動内容を著しく変更しようとする場合は、あらかじめ甲と連絡及び調整を行うものとする。

第5（活動実績の報告）

乙は、毎年度の活動実績について、別紙様式3により年度末までに甲に報告するものとする。

第6（活動の実施）

1 乙は、別紙様式1及び2の計画に沿って活動を実施するものとする。

なお、協定区域のうち1037ろ2林小班13.37ha及び1037ろ3林小班5.99haについては「山童の森（遊々の森）」協定箇所であり、当該箇所の活動に当たっては、協定先である学校法人東京環境工科学園東京環境工科専門学校長と連絡調整を図るものとする。

2 甲、乙及び活動実施者は、適切な連絡調整を図りながら、活動の円滑な実施に努めるものとする。

3 乙は、活動実施者に対し、活動を行う森林が各般の法令等の制限を課せられている場合にあっては、その法令等による規定を遵守させ活動を実施するものとする。

第7 (入林の際の連絡・調整)

乙は、入林する場合にあっては、その都度、事前に当日の責任者名、入林者数、活動内容、入林期間等を、甲に書面 (FAXによる場合を含む。) 等により連絡し、必要な調整を行うものとする。また、乙は、責任者に活動参加者名簿を携行させるものとする。

第8 (安全確保等の措置)

1 乙は、活動の実施の都度、実施場所ごとに責任者を配置するとともに、事故の未然防止に必要な措置、事故発生時等の連絡等の緊急体制の確保及び事後措置等について万全を期すること。

2 乙は、本協定に基づく活動の参加者の安全を、責任をもって確保するものとする。万一、活動に伴い事故が発生し、活動参加者が負傷等した場合の補償等の責任の所在について、あらかじめ明確にしておくこととする。

第9 (経費の負担)

活動の実施に要する経費は、乙が負担するものとする。

第10 (立木竹等の所有権等の権利)

乙は、協定締結期間中及び協定締結終了後のいずれにおいても、実施箇所の土地、立木等についての所有権及び、活動により生ずる全ての権利を有しないものとする。

第11 (施設の設置等)

1 乙は、活動に必要な施設を設置する場合は、仮設工作物等簡易なものであって、土地の形質変更が軽微なものに限るものとし、施設の設置計画等についてあらかじめ甲に連絡し、調整を行うものとする。

2 乙は、活動が終了した場合には、設置した施設を収去するものとする。ただし、甲がその必要がないと認めたときはこの限りではない。

第12 (法令等の遵守)

乙は、活動の対象となる国有林野に係る法令等による規定を遵守するものとする。

第13 (山火事防止等の措置)

1 乙は、当該実施箇所及びその周辺において、土砂の崩壊もしくは流出、火災等の災害又はその他の被害が発生し、又は発生のおそれがある場合には、遅滞なく甲に届け出るものとする。

2 乙は、活動参加者に対して、当該箇所及びその周辺における火災防止に充分留意し、山火事防止に万全を期すとともに、万一、山火事が発生した場合には、直ちに甲及び消防関係機関等に連絡するものとする。

- 3 乙は、活動参加者に対して、活動に伴うゴミの始末等の注意を呼びかけ、当該実施箇所及びその周辺における環境美化に努めるものとする。

第14（損害賠償）

乙及び活動実施者は、その責に帰すべき事由により、立木竹、その他の国有財産に損害を与えた場合には、これに相当する金額を補償するものとする。

第15（活動の円滑な実施への協力）

甲は、活動が円滑に実施されるよう、活動の開始に当たっての現地案内及び説明並びに活動計画の策定に当たっての助言等の協力を行うものとする。

第16（遊々の森の適切な管理）

甲は、「森林・林業再生モデル林」が国民により自主的に整備等されるものであることを踏まえ、適切な管理を行うものとする。

第17（協定の破棄等）

- 1 甲は、次の場合、協定を破棄することができるものとする。この場合、甲は乙に事前に通知するものとする。

- (1) 活動の対象となる国有林野に係る法令等に違反する行為があった場合
- (2) 協定に基づいた森林づくり活動の実施の見込みがなく、又は活動の円滑な実施に著しい支障が生じたものと甲が認める場合であって、乙から甲に対し別紙様式4による協定解消に係る申請がない場合又は申請内容が妥当と認められない場合
- (3) 「森林・林業再生モデル林」の全部又は一部を、国又は地方公共団体において公共用、公用又は国の公益的事業の用に供する必要性が生じた場合
- (4) 国有林野事業の管理経営に支障を及ぼし、又は支障を及ぼすものと認められる場合
- (5) 協定締結による国民参加の森林づくり実施要領第5の2の団体の条件の全部又は一部を満たさないことが明らかになった場合
- (6) 協定締結者としてふさわしくない行為をしたことなどにより、協定締結者として不適当であると認められる場合

- 2 乙は、やむを得ない事情により協定に基づいた森林づくり活動の実施が困難となった場合又は活動の円滑な実施に著しい支障が生じた場合で、今後の活動実施の見込みがない場合、別紙様式4により協定解消の申請書を甲に提出するものとする。甲は乙からの申請内容が妥当と認められる場合、当該協定を解消するものとする。

第18（協定の有効期間）

- 1 この協定は、令和6年11月16日から令和7年3月31日まで効力を有するものとする。
- 2 この協定は、乙から活動の申し出があり、甲がこれを認める場合は更新できるものとする。

第19（その他必要と認められる事項）

この協定の実施につき疑義が生じた事項又はこの協定に定めのない事項について

は、その都度協議して定めるものとする。
上記協定の締結を証するため、本協定書2通を作成し、両名記名押印のうえ、各自その1通を保有する。

令和 6 年 11 月 15 日

(甲) 長野県飯山市大字飯山1090-1

北信森林管理署長

林 満



(乙) 長野県上水内郡信濃町大井2742-2041
一般財団法人C.W.ニコル・アフアの森財団

理事長

森田 いづみ



(別

北

1

2

(1

(2

(3

3

※

(

(別紙様式1)「遊々の森」における全体活動計画書

各自その

年 月 日

北信森林管理署長 殿

協定者 (代表者)

住所

氏名

「遊々の森」における全体活動計画書

1 「遊々の森」の名称・位置・面積

名 称	位 置	面 積
森林・林業再生モデル林	霊仙寺山国有林 1037 林班 い3・ろ2・ろ3・ぬ 小班	30.91 ha

2 全体活動計画

(1) 活動の目標

--

(2) 活動の内容及びスケジュール

活動の内容	1年次 年	2年次 年	3年次 年	4年次 年	5年次 年	合計
合 計						

(注)・活動内容については、頻度(回数)等について記述する。
・資材・道具置場等の仮設工作物を設置する場合は記述する。

3 その他

※ 各種法令の指定状況

水源涵養保安林

(注) 本欄については、森林管理署で記入。

(別紙様式2)「遊々の森」における年間活動計画書

年 月 日

北信森林管理署長 殿

協定者 (代表者)
住所
氏名

年度「遊々の森」における活動計画書

1 「遊々の森」の名称・位置・面積

名 称	位 置	面 積
森林・林業再生モデル林	霊仙寺山国有林 1037 林班 い3・ろ2・ろ3・ぬ 小班	30.91ha

2 年度活動計画

活 動 内 容	活 動 時 期				
	月	月	月	月	月
合 計					

参考：活動項目の例：植樹、下刈、間伐、歩道整備、自然観察、林内清掃など

3 その他

※ 各種法令の指定状況

水源涵養保安林

(注) 本欄については、森林管理署で記入。

(別紙様式3) 「遊々の森」における年間活動実績報告書

日

年 月 日

北信森林管理署長 殿

協定者 (代表者)

住所

氏名

年度「遊々の森」における活動実績報告書

1 「遊々の森」の名称・位置・面積

責
91ha

名 称	位 置	面 積
森林・林業再生モデル林	霊仙寺山国有林 1037 林班 い3・ろ2・ろ3・ぬ 小班	30.91ha

2 年度活動実績

月

実 施 日	活動実施者	参加者数 (参加者内訳)	活動内容 (数量等)

※ 参加者数欄には、参加者の内訳を記載して下さい。

内訳は、幼児、小学生、中学生、高校生、大学生、教育委員会、緑の少年団、大人、等により区分して下さい。

本表により書ききれない場合は、別紙同様の様式により報告して下さい。

3 その他

(別紙様式4)「遊々の森」の協定解消の申請書

年 月 日

北信森林管理署長 殿

協定者 (代表者)
住所
氏名

1 協定の森の名称・位置・面積・協定の有効期間

2 これまでの活動経緯・現状

3 協定解消を求める事由

4 施設等の有無

(1) 撤去必要な施設等の有無

有・無

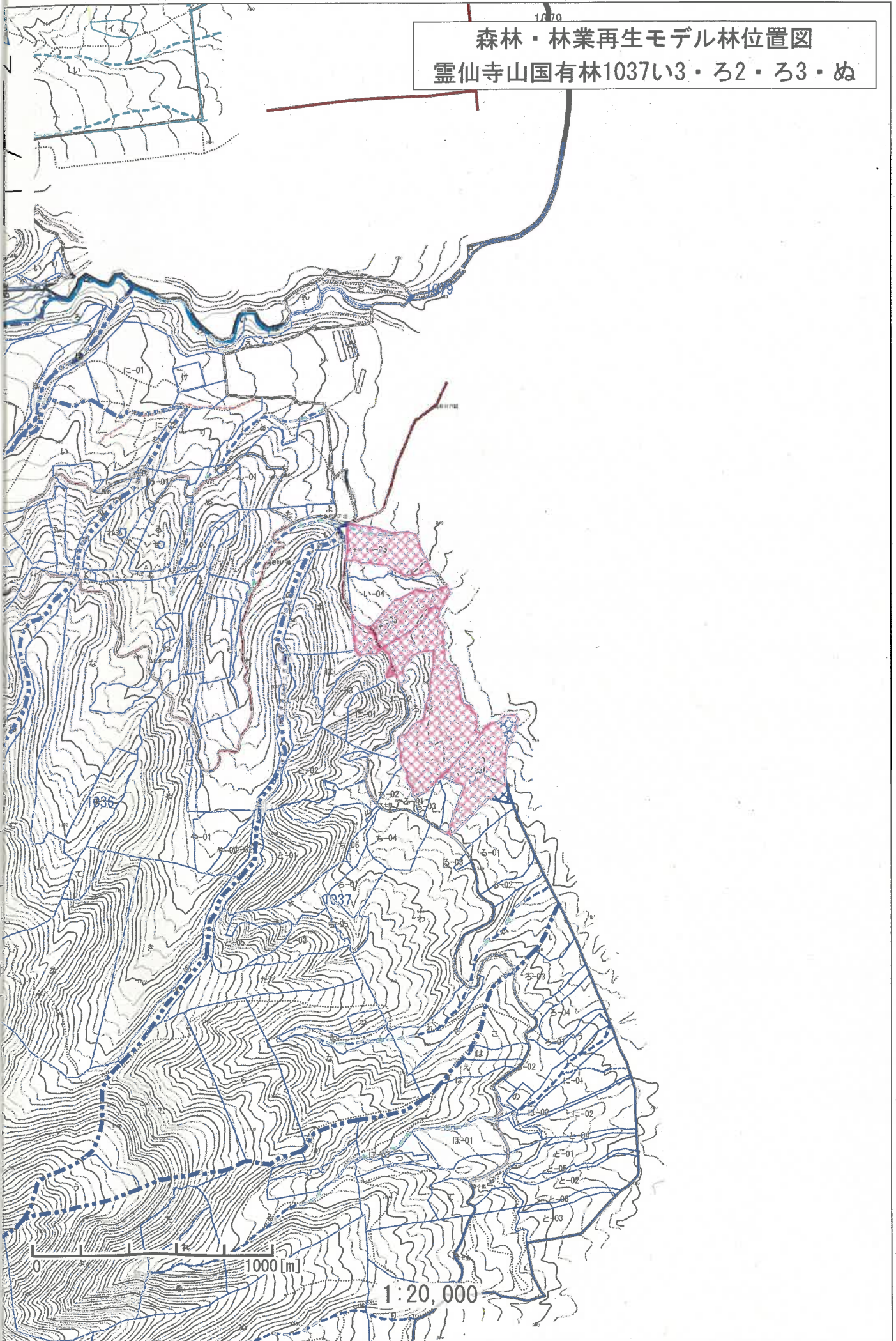
(2) (1) で「有」とした場合の、施設種類・施設数

(3) (1) で「有」とした場合の、施設撤去予定期日

年 月 日

名称	位置	面積	協定の有効期間
森林・林業 再生モデル林	霊仙寺山国有林1037林班 い3・ろ2・ろ3・ぬ 小班	30.91ha	令和6年11月16日 ～ 令和7年 3月31日

1070
森林・林業再生モデル林位置図
霊仙寺山国有林1037い3・ろ2・ろ3・ぬ



日

日

有効期間

11月16

~
3月31

森林・林業再生モデル林位置図
霊仙寺山国有林1037い3・ろ2・ろ3

