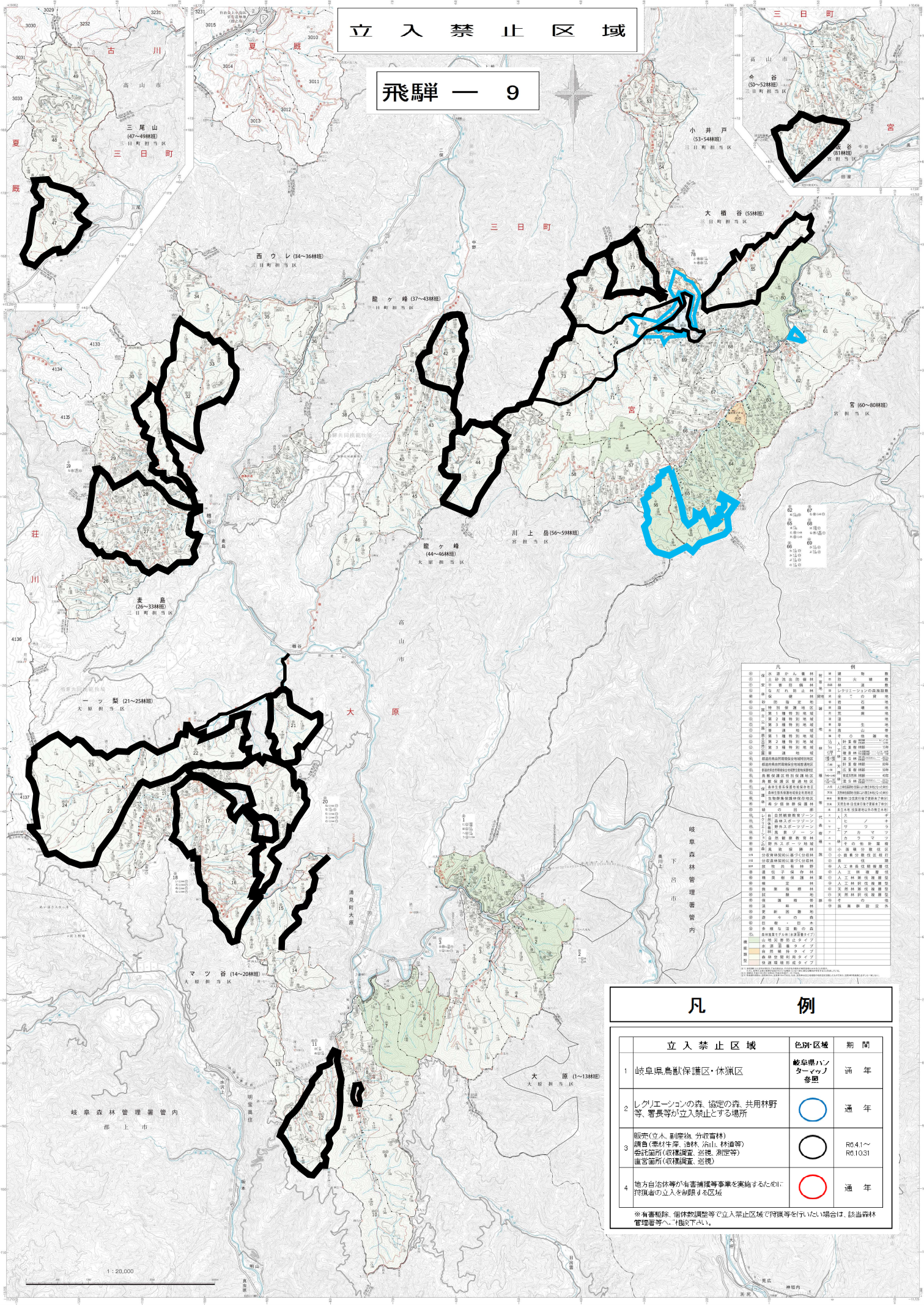


# 立入禁止区域

## 飛騨 一 9



| 凡 | 例            |
|---|--------------|
| ① | 保安林(人、畜、物、火) |
| ② | 上野山(鳥獣害防止)   |
| ③ | 別子(鳥獣害防止)    |
| ④ | 別子(鳥獣害防止)    |
| ⑤ | 別子(鳥獣害防止)    |
| ⑥ | 別子(鳥獣害防止)    |
| ⑦ | 別子(鳥獣害防止)    |
| ⑧ | 別子(鳥獣害防止)    |
| ⑨ | 別子(鳥獣害防止)    |
| ⑩ | 別子(鳥獣害防止)    |
| ⑪ | 別子(鳥獣害防止)    |
| ⑫ | 別子(鳥獣害防止)    |
| ⑬ | 別子(鳥獣害防止)    |
| ⑭ | 別子(鳥獣害防止)    |
| ⑮ | 別子(鳥獣害防止)    |
| ⑯ | 別子(鳥獣害防止)    |
| ⑰ | 別子(鳥獣害防止)    |
| ⑱ | 別子(鳥獣害防止)    |
| ⑲ | 別子(鳥獣害防止)    |
| ⑳ | 別子(鳥獣害防止)    |
| ㉑ | 別子(鳥獣害防止)    |
| ㉒ | 別子(鳥獣害防止)    |
| ㉓ | 別子(鳥獣害防止)    |
| ㉔ | 別子(鳥獣害防止)    |
| ㉕ | 別子(鳥獣害防止)    |
| ㉖ | 別子(鳥獣害防止)    |
| ㉗ | 別子(鳥獣害防止)    |
| ㉘ | 別子(鳥獣害防止)    |
| ㉙ | 別子(鳥獣害防止)    |
| ㉚ | 別子(鳥獣害防止)    |
| ㉛ | 別子(鳥獣害防止)    |
| ㉜ | 別子(鳥獣害防止)    |
| ㉝ | 別子(鳥獣害防止)    |
| ㉞ | 別子(鳥獣害防止)    |
| ㉟ | 別子(鳥獣害防止)    |
| ㊱ | 別子(鳥獣害防止)    |
| ㊲ | 別子(鳥獣害防止)    |
| ㊳ | 別子(鳥獣害防止)    |
| ㊴ | 別子(鳥獣害防止)    |
| ㊵ | 別子(鳥獣害防止)    |
| ㊶ | 別子(鳥獣害防止)    |
| ㊷ | 別子(鳥獣害防止)    |
| ㊸ | 別子(鳥獣害防止)    |
| ㊹ | 別子(鳥獣害防止)    |
| ㊺ | 別子(鳥獣害防止)    |
| ㊻ | 別子(鳥獣害防止)    |
| ㊼ | 別子(鳥獣害防止)    |
| ㊽ | 別子(鳥獣害防止)    |
| ㊾ | 別子(鳥獣害防止)    |
| ㊿ | 別子(鳥獣害防止)    |

| 凡 例                                                                  |                |                   |
|----------------------------------------------------------------------|----------------|-------------------|
| 立入禁止区域                                                               | 色別区域           | 期間                |
| 1 岐阜県鳥獣保護区・休猟区                                                       | 岐阜県ハンターズターニョ参照 | 通年                |
| 2 シクリエーションの森、協定の森、共用林野等、署長等が立入禁止とする場所                                | ○              | 通年                |
| 3 取立(立木、副産物、刈取資材) 調査(木材生産、造林、治山、林道等) 委託箇所(収穫調査、巡視、測定等) 調査箇所(収穫調査、巡視) | ○              | R6.4~<br>R6.10.31 |
| 4 地方自治体等が有害捕獲等事業を実施するための117狩猟者の立入を制限する区域                             | ○              | 通年                |

※ 有害鳥獣、個体数調整等で立入禁止区域で狩猟等を行いたい場合は、該当森林管理署等へ、1級下へ、