

令和8年度

愛知の国有林

愛知森林管理事務所の取組



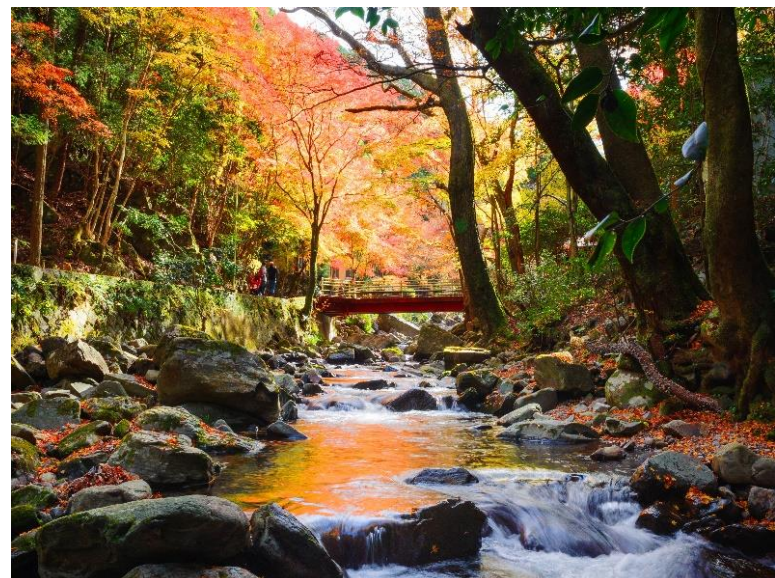
棚山国有林（新城市）



豊橋国有林（豊橋市）



段戸国有林（設楽町）



閻苅国有林（岡崎市）

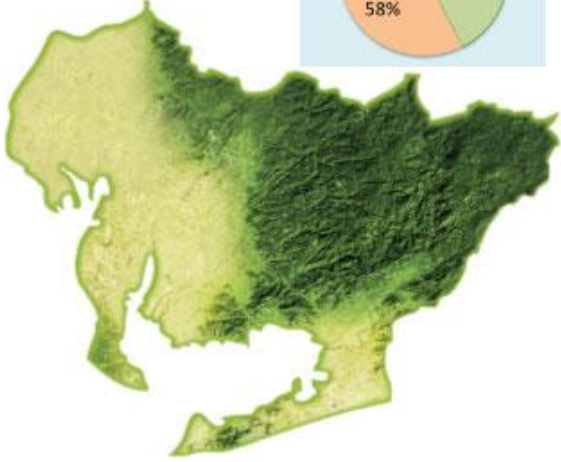


国民の森林・国有林

林野庁

中部森林管理局 愛知森林管理事務所

愛知県の森林



愛知県内森林面積 21.8万ha
うち国有林森林面積 1.1万ha

管内図



凡例

	国有林
	施設位置

管内の概況

位置

管内の国有林は標高50m～1,152mに位置し、愛知県内の7市町(豊橋市・岡崎市・瀬戸市・豊田市・犬山市・新城市・設楽町)に18の国有林が点在しています。

愛知県の尾張地域と西三河地域に位置する尾張・西三河森林計画区は、木曾川、庄内川、矢作川の上流部に位置し、犬山市にある八曾国有林をはじめ、9つの国有林があります。

愛知県東三河地域に位置する東三河森林計画区は、豊川及び支流の宇連川源流部に位置し、設楽町にある段戸国有林をはじめ、9つの国有林があります。



東三河の水瓶 (宇連ダムと川合国有林)

気象

太平洋の黒潮の影響を受け一般的に温暖で、夏季は多雨多湿、冬期は少雨乾燥の太平洋気候になっています。

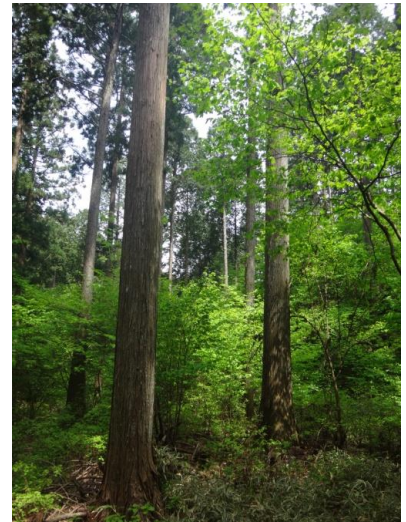
また、気温は、平野部では夏季を除き温和ですが、山間部ではやや内陸性を帯び冬季の冷え込みが厳しいです。

年間平均気温は、山間部でおおむね12℃、平野部でおおむね16℃、年間降水量は1,500～2,100mmとなっています。

林況

尾張西三河森林計画区の国有林は、ヒノキ、スギを主体とする人工林で構成されています。天然林は、アカマツ等の針葉樹が6割、シイ・カシ等の広葉樹が4割を占めています。

東三河森林計画区の国有林は、明治以降ヒノキを主体とした植林により、人工林率が高く、優良な造林地が多く見られます。天然林は、ブナ・ナラ・カエデ・シイ等の広葉樹が多くを占めています。

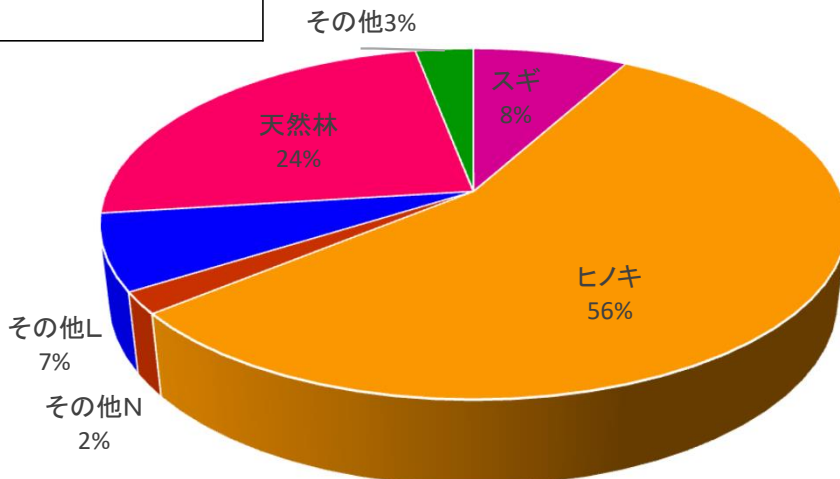


段戸国有林最古造林地(明治26年「1893年」植栽)

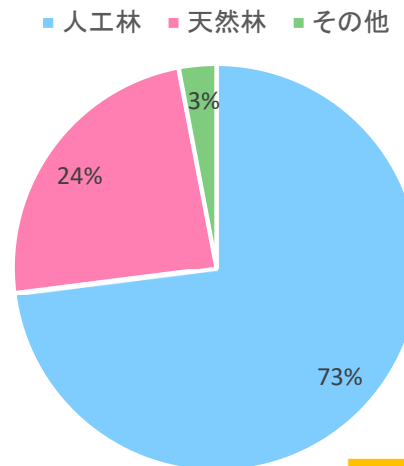
森林面積

人工林	8,033 ha
天然林	2,589 ha
その他	283 ha
計	10,905 ha

国有林内の樹種別割合



林種の割合



主な業務内容

「公益重視の管理経営の一層の推進」、「森林・林業施策全体の推進への貢献」、「国民の森林としての管理経営」の3つの柱の下、以下の事項に重点的に取り組みます。

1 公益重視の管理経営の一層の推進

① 多様で健全な森林づくり

森林の多面的機能を持続的に発揮させるため、効率的な施業により多様で健全な森林づくりを推進します。



多様な森林づくり



列状間伐

② ニホンジカ被害対策

地域の関係者等と連携を図り、個体数調整等に取り組みます。これまで行ってきた被害防止対策として得た知見については積極的に地域へ技術提供を行います。



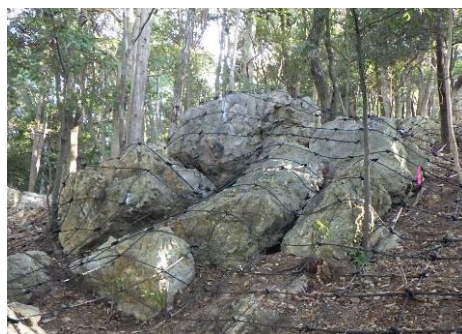
職員捕獲（くくりわなの設置）



受け流す柵

③ 治山事業による山地防災力の強化

山地災害の早期復旧に取り組むとともに、南海トラフ巨大地震等への備えとしての落石対策を実施。



ロープネット工による落石対策



復旧治山工事（残存型柵）

2 森林・林業施策全体の推進への貢献

① 造林・保育コストの低減と生産性向上の取組

素材生産事業者等との連携による生産性向上の実績を基に、一層の効率化を図ります。また、伐造一貫作業やコンテナ苗、機械地拵等を活用し、既存の成果を活かした低コスト造林を継続的に推進します。



コンテナ苗の植付作業



高性能林業機械同士の連続作業

② 木材の安定供給等

地域の林業・木材産業の活性化及び木材の安定供給を行います。また、高品質ブランド材の需要拡大を進めます。



フォワーダによる間伐木の運搬作業（豊橋国有林）



段戸SANキャラクター



委託市でのブランド材競り売り

③ 民有林への技術支援

関係機関との連携を図り、国有林を活用した獣害対策等の成果を民有林へサポートします。



ニホンジカ捕獲のためのくくりワナの説明会



車両機械実演見学会

3 国民の森林としての管理経営

① フィールドの提供と国民参加の森林づくり

地域のボランティア団体、学校や企業等との協定締結により、森林整備・保全活動や森林環境教育の場として国有林を活用できる国民参加の森林づくり活動を推進します。



地元小学校と遊々の森協定を行い「みんなの森」として森林整備活動



「社会貢献の森」における企業による植樹活動

② レクリエーションの森

管内2つの自然休養林のほか森林浴や自然観察等、国民の保健休養の場としてレクリエーションの森の活用をしていただきます。



日本美しい森お勧め国有林選定
闇刈風致探勝林
(闇刈国有林 岡崎市)

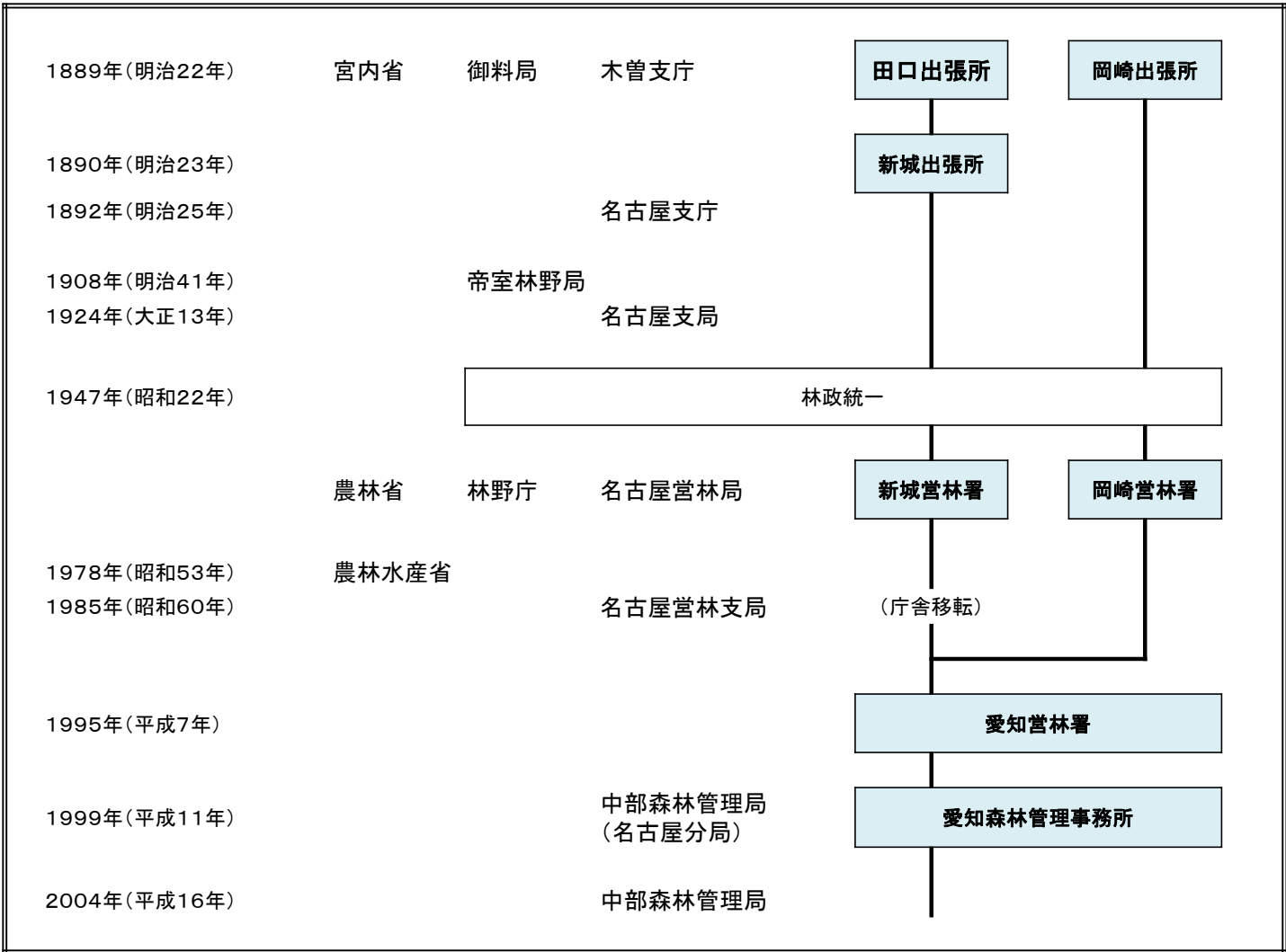


段戸自然観察教育林
「2本ブナ」
(段戸国有林 設楽町)

令和8年度 主要事業量

区	分	数 量	単 位	備 考
収穫量	主 伐	34,626	m3	支障木含む
	間 伐	28,598		
	計	63,224		
販売量	素材生産	13,300	m3	
	立木販売	33,873		
	計	47,173		
造林事業	地 拵	40.21	ha	新植・改植
	植 付	25.15		
	下 刈	67.29		
	除伐・除伐2類	34.94	km	
	除草工	2.00		
	保育間伐(存置型)	38.79		
獣害防除	シカ柵 設置	14.30	Km	
	シカ柵 点検	36.50		
	忌避剤撒布	—	ha	
林道事業	新 設	—	m	
	改 良	71	m	
治山事業	溪間工	2	基	
	山腹工	2	箇所	
	その他	0	箇所	

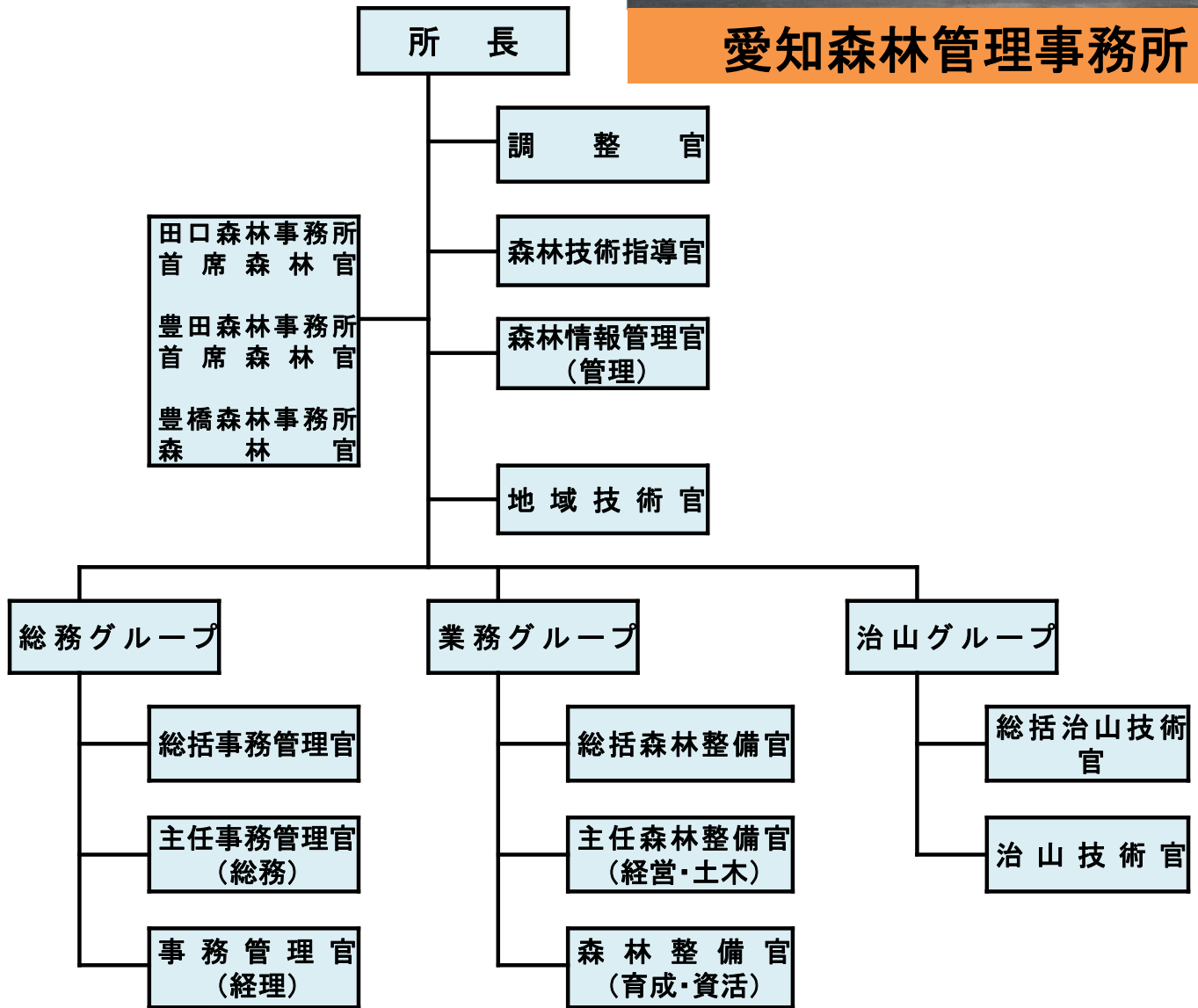
沿革



組織図



愛知森林管理事務所



田口森林事務所



豊田森林事務所

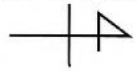


豊橋森林事務所

おさんぽ MAP～おさんぽと健康づくり～

国有林おさんぽMAP (愛知1) 定光寺自然休養林コース ～森の中から広大な市街地の眺望を楽しむ～

愛知森林管理事務所



休憩所からの眺望

定光寺野外活動センター

森林交流館
休憩所



駐車場

至 中水野駅

至 定光寺駅



鹿乗3号墳



安吉池



樹木見本林

駐車場からの往復距離 約4.0km
所要時間 約60分 (→の順でおさんぽ)
歩数 約6000歩
(175cm 50代男性の一例)

★ スタート・ゴール地点



--- おさんぽルート

★ までのアクセス

災害や降雪などにより、現地へのアクセスやおさんぽができない場合があります。

国有林おさんぽMAP (愛知2) 段戸自然観察教育林コース ～手つかずの自然、木漏れ日躍るきららの森へ～

愛知森林管理事務所



至 豊田市



野外センター
きららの里

至
設楽町内



木道

標識

管理棟

標識

標識

駐車場からの往復距離 約7.5km
所要時間 約60分 (→の順でおさんぽ)
歩数 約2000歩
(170cm 50代男性の一例)

★ スタート・ゴール地点



--- おさんぽルート

★ までのアクセス

災害や降雪などにより、現地へのアクセスやおさんぽができない場合があります。

自然や歴史あふれる国有林をお散歩して、楽しく健康づくり！
 「登山」や「トレイルラン」のように、森林で行える負荷の大きい運動もありますが、そこまではちょっと・・・という方も少なくない
 と思います。「登山未満マチナカ以上」「楽しい健康づくり」そこで、気軽な「散歩」に向けた国有林をピックアップし、ご紹介します。

国有林おさんぽMAP (愛知3)

関荻風致探勝林コース

～森のトンネルを抜け、四季折々の溪谷美を満喫～

愛知森林管理事務所

バス停 (くらがり溪谷)

喫茶店

食事処

駐車場

さるとび岩

売店

花の木キャンプ場

くらがりキャンプセンター 観光案内所

至 新城市

至 岡崎市街地

駐車場からの往復距離 約3.0km
 所要時間 約50分 (→の順でおさんぽ)
 歩数 約4000歩
 (170cm 50代男性の一例)

★ スタート・ゴール地点

--- おさんぽルート

★までのアクセス

災害や降雪などにより、現地へのアクセスやおさんぽができない場合があります。

国有林おさんぽMAP (愛知4)

豊橋自然観察教育林コース

～市街地に隣接する稀少な低層湿原～

愛知森林管理事務所

バス停 (岩崎・葦毛湿原)

長尾池

中央広場

標識

標識

二川TV中継所

一息峠

葦毛湿原

至 豊橋市 多米地区

至 県道31号

バス停からの往復距離 約5.0km
 所要時間 約120分 (→の順でおさんぽ)
 歩数 約9500歩
 (170cm 50代男性の一例)

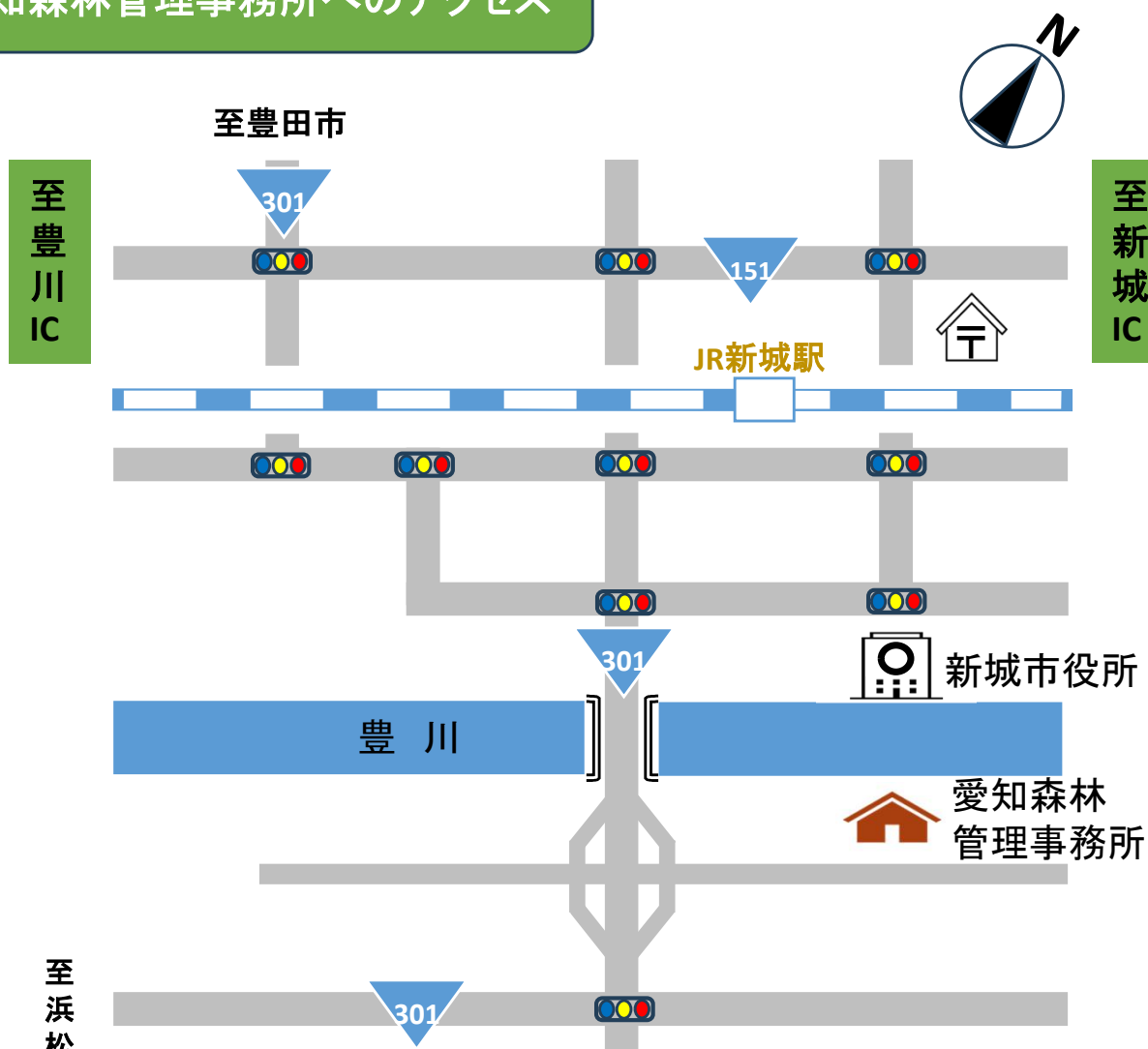
★ スタート・ゴール地点

--- おさんぽルート

★までのアクセス

災害や降雪などにより、現地へのアクセスやおさんぽができない場合があります。

愛知森林管理事務所へのアクセス



○お車でお越しの方

新東名高速道路 新城ICから約8km 約15分
東名高速道路 豊川ICから約12km 約20分

○鉄道でお越しの方

JR新城駅から徒歩1.8km 約23分

愛知森林管理事務所

〒441-1331新城市庭野字東萩野49-2
TEL 0536(22)1101 FAX 0536(23)2254

田口森林事務所

〒441-2302 北設楽郡設楽町清崎字中田1-1
TEL 0536(62)1921(FAX兼用)

豊橋森林事務所

〒441-1114 豊橋市盛岡町18-24
TEL 0532(88)5530(FAX兼用)

豊田森林事務所

〒471-0078 豊田市昭和町3-75
TEL 0565(32)0366(FAX兼用)